

豊見城市の給与・定員管理等について（平成 29 年度版）

1 総括

(1) 人件費の状況（普通会計決算）

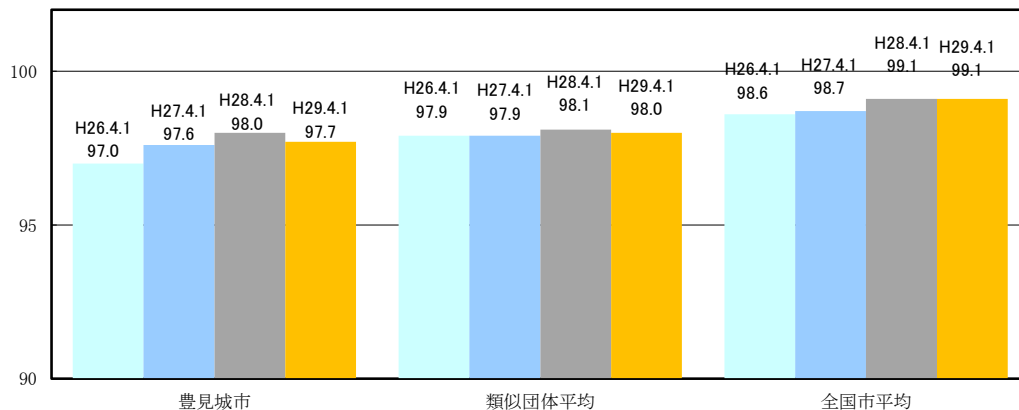
区分	住民基本台帳人口 (平成29年1月1日現在)	歳出額 A	実質収支	人件費 B	人件費率 B/A	(参考) 27年度の人件費率
	人	千円	千円	千円	%	%
28年度	62,896	26,300,691	72,263	2,968,175	11.3	11.8

(2) 職員給与費の状況（普通会計決算）

区分	職員数 A	給与費				1人あたり 給与費 B/A	(参考)類似団体平均 1人あたり給与費
		給料	職員手当	期末・勤勉手当	計 B		
	人	千円	千円	千円	千円	千円	千円
28年度	369	1,208,250	207,580	467,818	1,883,648	5,104	5,963

- (注) 1 職員手当には退職手当を含まない。
 2 職員数は平成28年4月1日現在の人数である。
 3 給与費については、任期付短時間勤務職員（再任用職員（短時間勤務））の給与費が含まれており、職員数には当該職員を含んでいない。

(3) ラスパイレス指数の状況



- (注) 1 ラスパイレス指数とは、全地方公共団体の一般行政職の給料月額を同一の基準で比較するため、国の職員数（構成）を用いて、学歴や経験年数の差による影響を補正し、国の行政職俸給表（一）適用職員の俸給月額を100として計算した指数。
 2 類似団体平均とは、人口規模、産業構造が類似している団体のラスパイレス指数を単純平均したものである。

※平成29年4月1日のラスパイレス指数が、①3年前に比べ1ポイント以上上昇している場合、②3年連続で上昇している場合、③100を超えている場合について、その理由及び改善の見込み

-

(4) 給与改定の状況

①月例給

区分	人事委員会の勧告				給与改定率	(参考) 国の改定率
	民間給与 A	公務員給与 B	較差 A-B	勧告 (改定率)		
	円	円	円	%	%	%
28年度	-	-	(-) %	-	-	0.15

(注) 「民間給与」、「公務員給与」は、人事委員会勧告において市民の4月分の給与額をラスパイレス比較した平均給与月額である。

※本市は人事委員会を設置していないため、勧告欄記載なし

②特別給（期末・勤勉手当）

区分	人事委員会の勧告				年間支給月数	(参考) 国の年間 支給月数
	民間の支給 割合 A	公務員の 支給月数 B	較差 A - B	勧告 (改定月数)		
28年度	— 月	— 月	— 月	— 月	— 月	4.40 月

(注)「民間の支給割合」は民間事業所で支払われた賞与等の特別給の年間支給割合、「公務員の支給月数」は期末手当及び勤勉手当の年間支給月数である。

(5) 給与制度の総合的見直しの実施状況

【概要】国の給与制度の総合的見直しにおいては、俸給表の水準の平均2%の引下げ及び地域手当の支給割合の見直し等に取り組むとされている。

①給料表の見直し

[実施 未実施]

(給料表の改定実施時期) 平成 27 年 4 月 1 日
 (内容) 一般行政職の給料表については、国の見直し内容を踏まえ、平均 1.1%引下げ、若年層については、据え置く。
 高齢層については、最大で 4%程度の引下げ。
 激変緩和のため、3年間（平成 30 年 3 月 31 日まで）の経過措置（現給保障）を実施。

②地域手当の見直し

対象地域ではない。

③その他の見直し内容

—

2 職員の平均給与月額、初任給等の状況

(1) 職員の平均年齢、平均給料月額及び平均給与月額の状況（平成 29 年 4 月 1 日現在）

①一般行政職

区分	平均年齢	平均給料月額	平均給与月額	平均給与月額 (国比較ベース)
豊見城市	38.5 歳	284,000 円	323,283 円	314,698 円
沖縄県	40.8 歳	308,524 円	365,815 円	337,701 円
国	43.6 歳	330,531 円	— 円	410,719 円
類似団体	42.5 歳	318,443 円	378,165 円	348,066 円

②技能労務職

区分	公務員					民間			参考 A/B
	平均年齢	職員数	平均給料月額	平均給与月額 (A)	平均給与月額 (国ベース)	対応する民間 の類似職種	平均年齢	平均給与 月額(B)	
豊見城市	— 歳	— 人	— 円	— 円	— 円	—	—	—	—
うち学校給食調理員	— 歳	— 人	— 円	— 円	— 円	—	—	—	—
うち保育所調理人	— 歳	— 人	— 円	— 円	— 円	—	—	—	—
沖縄県	53.7 歳	245 人	349,798 円	394,037 円	376,371 円	—	—	—	—
国	50.6 歳	2,722 人	286,833 円	—	328,360 円	—	—	—	—
類似団体	50.9 歳	30 人	312,670 円	340,669 円	328,874 円	—	—	—	—

区 分	参 考		
	年収ベース（試算値）の比較		
	公務員 (C)	民間 (D)	C/D
豊見城市	— 円	— 円	—
うち学校給食調理員	— 円	— 円	—
うち保育所調理人	— 円	— 円	—

※ 民間データは、賃金構造基本統計調査において公表されているデータを使用している（平成23年～平成25年の3ヶ年平均）。

※ 技能労務職の職種と民間の職種等の比較にあたり、年齢、業務内容、雇用形態等の点において完全に一致しているものではない。

※ 年収ベースの「公務員(C)」及び「民間(D)」のデータは、それぞれ平均給与月額を12倍したものに、公務員においては前年度に支給された期末・勤勉手当、民間においては前年に支給された年間賞与の額を加えた試算値である。

(注) 1 「平均給料月額」とは、平成29年4月1日現在における各職種ごとの職員の基本給の平均である。

2 「平均給与月額」とは、給料月額と毎月支払われる扶養手当、住居手当、時間外勤務手当などのすべての諸手当の額を合計したものであり、地方公務員給与実態調査において明らかにされているものである。

また、「平均給与月額（国比較ベース）」は、比較のため、国家公務員と同じベース（＝時間外勤務手当等を除いたもの）で算出している。

(2) 職員の初任給の状況（平成29年4月1日現在）

区 分		豊見城市	沖縄県	国
一般行政職	大学卒	178,200 円	178,200 円	178,200 円
	高校卒	146,100 円	146,100 円	146,100 円
技能労務職	高校卒	143,500 円	143,500 円	—
	中学卒	135,500 円	135,500 円	—

(3) 職員の経験年数別・学歴別平均給料月額の状況（平成29年4月1日現在）

区 分		経験年数10年	経験年数20年	経験年数25年	経験年数30年
一般行政職	大学卒	252,100 円	360,500 円	397,600 円	413,100 円
	高校卒	224,700 円	313,400 円	367,400 円	394,200 円
技能労務職	高校卒	—	—	—	—

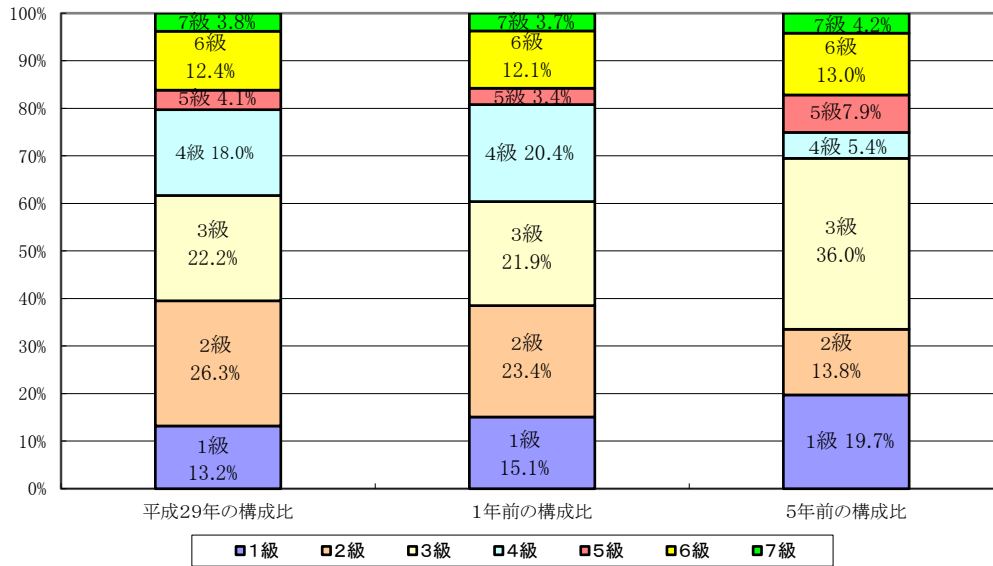
3 一般行政職の級別職員数等の状況

(1) 一般行政職の級別職員数及び給料表の状況（平成29年4月1日現在）

区分	標準的な職務内容	職員数	構成比	1号給の給料月額	最高号給の給料月額
1級	1 主事の職務又はこれに相当する職務 2 消防士の職務	35人	13.2%	141,600 円	246,600 円
2級	1 主任主事の職務又はこれに相当する職務 2 消防副土長の職務	70人	26.3%	191,700 円	303,400 円
3級	1 主査の職務又はこれに相当する職務 2 消防土長の職務	59人	22.2%	227,900 円	349,200 円
4級	1 班長若しくは主幹の職務又はこれらに相当する職務 2 消防司令補の職務	48人	18.0%	261,100 円	380,200 円
5級	1 困難な業務を処理する班長若しくは副参事の職務又はこれらに相当する職務 2 困難な業務を処理する消防司令補の職務	11人	4.1%	287,100 円	392,200 円
6級	1 課長若しくは参事の職務又はこれらに相当する職務 2 消防司令の職務	33人	12.4%	317,700 円	409,400 円
7級	1 部長若しくは参事監の職務又はこれらに相当する職務 2 消防司令長の職務	10人	3.8%	361,800 円	444,100 円
計		266人	100%		

(注) 1 豊見城市の給与条例に基づく給料表の級区分による職員数である。

2 標準的な職務内容とは、それぞれの級に該当する代表的な職務である



(2) 昇給への人事評価の活用状況（豊見城市）

平成29年4月2日から平成30年4月1日 までにおける運用	管理職員		一般職員	
	イ 人事評価を活用している	○		○
活用している昇給区分	昇給可能な 区分	昇給実績が ある区分	昇給可能な 区分	昇給実績が ある区分
上位、標準、下位の区分	○		○	○
上位、標準の区分		○		
標準、下位の区分				
標準の区分のみ（一律）	/		/	
ロ 人事評価を実施していない				
活用予定時期				

4 職員の手当の状況

(1) 期末手当・勤勉手当

豊見城市	沖縄県	国
1人当たり平均支給額（28年度） 1,284千円	1人当たり平均支給額（28年度） 1,534千円	1人当たり平均支給額（28年度） － 千円
(28年度支給割合) 期末手当 2.60 月分 勤勉手当 1.70 月分 (-) 月分 (-) 月分	(28年度支給割合) 期末手当 2.60 月分 勤勉手当 1.70 月分 (1.45) 月分 (0.80) 月分	(28年度支給割合) 期末手当 2.60 月分 勤勉手当 1.70 月分 (1.45) 月分 (0.80) 月分
(加算措置の状況) 職制上の段階、職務の級等による加算措置 有（職務の級により5～15%の加算）	(加算措置の状況) 職制上の段階、職務の級等による加算措置 役職加算5～20%まで 管理職加算10%	(加算措置の状況) 職制上の段階、職務の級等による加算措置 役職加算5～20%まで 管理職加算10～25%まで

(注) () 内は、再任用職員に係る支給割合である。

○勤勉手当への人事評価の活用状況（豊見城市）

平成 29 年度中における運用	管理職員		一般職員	
イ 人事評価を実施した	○		○	
活用している成績率	支給可能な成績率	支給実績がある成績率	支給可能な成績率	支給実績がある成績率
上位、標準、下位の成績率	○	○	○	○
上位、標準の成績率				
標準、下位の成績率				
標準の成績率のみ（一律）				
ロ 人事評価を実施していない				
活用予定時期				

(2) 退職手当（平成 29 年 4 月 1 日現在）

豊見城市			国		
(支給率)	自己都合	勸奨・定年	(支給率)	自己都合	応募認定・定年
勤続 20 年	20.445 月分	25.55625 月分	勤続 20 年	20.445 月分	25.55625 月分
勤続 25 年	29.145 月分	34.5825 月分	勤続 25 年	29.145 月分	34.5825 月分
勤続 35 年	41.325 月分	49.59 月分	勤続 35 年	41.325 月分	49.59 月分
最高限度額	49.59 月分	49.59 月分	最高限度額	49.59 月分	49.59 月分
その他の加算措置			その他の加算措置		
定年前早期退職特別措置(2%～20%加算)			定年前早期退職特例措置(2%～45%加算)		
1人当たり平均支給額 14,302 千円					

(注) 退職手当の 1 人当たり平均支給額は平成 26 年度に退職した職員に支給された平均額である。

(3) 特殊勤務手当（平成 29 年 4 月 1 日現在）

支給実績（平成28年度決算）		3,465 千円		
支給職員 1 人当たり平均支給年額（28年度決算）		32 千円		
職員全体に占める手当支給職員の割合（28年度）		29.0 %		
手当の種類（手当数）		6種類		
手当の名称	主な支給対象職員	主な支給対象業務	支給実績（28年度決算）	左記職員に対する支給単価
徴税手当	納税課職員、国民健康保険税の徴税を担当する職員	市税の徴収、差押え、滞納処分等に係る業務	782千円	市税徴収 日額200円 滞納差押 1件300円 換価処分 1件400円
風水災害勤務手当	全職員	風水災害において特に勤務を命ぜられたとき	807千円	1時間 700円
消防、救急及び救助業務手当	消防職員	消防、救急及び救助業務に従事したとき	1,876千円	日額 200円
緊急消防援助隊手当	消防職員	緊急消防援助隊として、災害が発生した市町村にて消防の応援又は支援に従事した職員。	—	日額 3,000円
防疫作業手当	生活環境課職員、農林水産課職員	感染症防疫作業及び家畜伝染病防疫作業に従事したとき	—	日額 1,000円
行旅死亡人等取扱手当	社会福祉課	行旅病人又は行旅死亡人を取り扱ったとき	—	1回につき2,000円

(4) 時間外勤務手当

支給実績（平成28年度決算）	45,544 千円
職員1人当たり平均支給年額（28年度決算）	142 千円
支給実績（平成27年度決算）	41,823 千円
職員1人当たり平均支給年額（27年度決算）	134 千円

(5) その他の手当（平成29年4月1日現在）

手 当 名	内容及び支給単価	国の制度との異同	国の制度と異なる内容	支給実績 (平成28年度決算)	支給職員1人当たり 平均支給年額 (平成28年度決算)
扶養手当	配偶者 10,000円	同じ	-	50,251 千円	252,517 円
	子 8,000円				
	その他 6,500円				
	配偶者がいない場合の加算				
	(子) 2,000円				
	(その他) 2,500円				
	特定期間の加算 5,000円				
住居手当	借家(限度額) 27,000円	同じ	-	52,117 千円	310,220 円
通勤手当	通勤距離が2km以上	同じ	-	11,125 千円	42,140 円
管理職手当	部長・参事監 53,292 円	-	-	25,890 千円	539,375 円
	課長・参事 40,940 円				
休日勤務手当		同じ	-	15,483 千円	329,425 円

5 特別職の報酬等の状況（平成29年4月1日現在）

区 分		給料月額等	
給料	市 長	830,000 円	(参考) 類似団体における最高/最低額 1,000,000 円 / 560,000 円
	副市長	684,000 円	802,000 円 / 448,000 円
報酬	議 長	442,000 円 (-) 円	550,000 円 / 347,900 円
	副議長	395,000 円 (-) 円	500,000 円 / 285,100 円
	議 員	371,000 円 (-) 円	470,000 円 / 268,200 円
期末手当	市 長	(平成28年度支給割合) 3.25 月分	
	副市長	(平成28年度支給割合) 3.35 月分	
退職手当	市 長	(算定方式)	(1期の手当額) (支給時期)
	市 長	830,000 円 × 在職年数 × 500 / 100	16,600,000 円 任期毎
	副市長	684,000 円 × 在職年数 × 300 / 100	8,208,000 円 任期毎
	備 考		

(注) 1 給料及び報酬の()内は、減額措置を行う前の金額である。

2 退職手当の「1期の手当額」は、4月1日現在の給料月額及び支給率に基づき、1期(4年=48月)勤めた場合における退職手当の見込額である。

6 職員数の状況

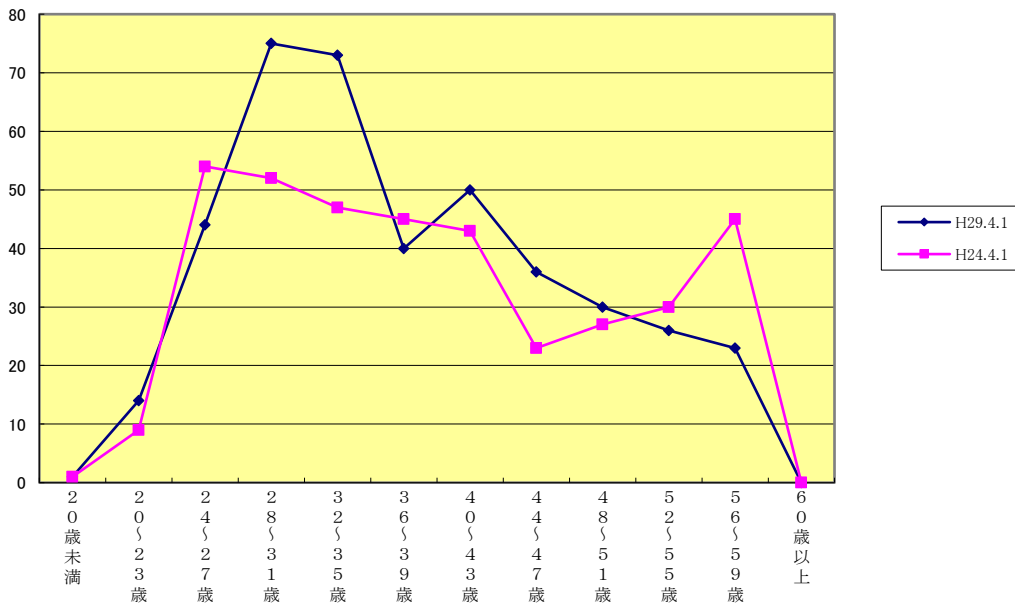
(1) 部門別職員数の状況と主な増減理由 (平成29年4月1日現在)

部門	区分	職員数		対前年 増減数	主な増減理由	
		平成 28年度	平成 29年度			
普通会計部門	一般行政部門	議会	5	5	0	庁舎建設事業進展による減 児童館指定管理者制度導入による減 公営墓地業務推進等による増 観光業務体制強化による増 土木関連業務体制強化による増
		総務企画	80	79	▲1	
		税務	24	24	0	
		民生	69	67	▲2	
		衛生	17	19	2	
		労働	0	0	0	
		農林水産	11	11	0	
		商工	5	6	1	
		土木	39	40	1	
	計	250	251	1	<参考> 人口1万人当たりの職員数 39.91人 (類似団体の人口1万人当たりの職員数 60.64人)	
教育部門	61	64	3	幼稚園受入年齢拡充等による増		
消防部門	58	58	0			
小計	369	373	4	<参考> 人口1万人当たりの職員数 59.30人 (類似団体の人口1万人当たりの職員数 81.84人)		
公営企業等部門	水道	13	14	1	欠員補充	
	下水道	10	10	0		
	その他	16	15	▲1	区画整理事業特別会計廃止による減	
	小計	39	39	0		
合計	408 [421]	412 [421]	4 [0]	<参考> 人口1万人当たりの職員数 65.50人		

(注) 1 職員数は一般職に属する職員数である。

2 []内は、条例定数の合計である。

(2) 年齢別職員構成の状況 (平成29年4月1日現在)



区分	20歳未満	20歳～23歳	24歳～27歳	28歳～31歳	32歳～35歳	36歳～39歳	40歳～43歳	44歳～47歳	48歳～51歳	52歳～55歳	56歳～59歳	60歳以上	計
職員数	1人	14人	44人	75人	73人	40人	50人	36人	30人	26人	23人	0人	412人

(3) 職員の推移

(単位：人・%)

	平成 24 年	平成 25 年	平成 26 年	平成 27 年	平成 28 年	平成 29 年	過去 5 年間の 増減数 (率)
一般行政	228	232	236	244	250	251	23(10.1%)
教育	58	58	58	60	61	64	6(10.3%)
消防	50	53	55	58	58	58	8(16.0%)
普通会計計	336	343	349	362	369	373	37(11.0%)
公営企業等会計計	41	39	40	39	39	39	-2(-4.8%)
総合計	377	382	389	401	408	412	35(9.3%)

- (注) 1 各年における定員管理調査において報告した部門別職員数。
2 合併した団体にあつては、合併前の年については合併前の旧団体の合計職員数。

7 公営企業職員の状況

(1) 水道事業

①職員給与費の状況

ア 決算

区 分	総費用 A	純損益又は実 質収支	職員給与費 B	総費用に占める 職員給与費比率 B/A	(参考) 平成27年度の総費用に占 める職員給与費比率
	千円	千円	千円	%	%
28年度	1,291,810	232,479	66,270	5.1	6.2

区 分	職員数 A	給 与 費				一人当たり 給与費 B/A
		給 料	職員手当	期末・勤勉手当	計 B	
		千円	千円	千円	千円	千円
28年度	13人	46,716	6,613	19,888	73,217	5,632

(参考) 市町村平均一人当 たり給与費
千円 6,166

- (注) 1 職員手当には退職手当を含まない。
2 職員数は、平成 29 年 3 月 31 日現在の人数である。

イ 特記事項

特になし

②職員の基本給、平均月収額及び平均年齢の状況 (平成 29 年 4 月 1 日現在)

区 分	平均年齢	基本給	平均月収額
豊見城市	39.8歳	301,971円	454,330円
団体平均	44.4歳	343,701円	513,093円

(注) 平均月収額には、期末・勤勉手当等を含む。

③職員の手当の状況

ア 期末手当・勤勉手当

豊見城市	市町村 (一般行政職・団体平均等)
1人当たり平均支給額 (28年度) 1,530千円	1人当たり平均支給額 (28年度) 1,482千円
(28年度支給割合) 期末手当 2.60 月分 勤勉手当 1.70 月分 (-) 月分 (-) 月分	(26年度支給割合) 期末手当 - 月分 勤勉手当 - 月分 (-) 月分 (-) 月分
(加算措置の状況) 職制上の段階、職務の級等による加算措置 有 (職務の級により 5~15%の加算)	(加算措置の状況) 職制上の段階、職務の級等による加算措置

(注) () 内は、再任用職員に係る支給割合である。

イ 退職手当（平成29年4月1日現在）

豊見城市			市町村（一般行政職・団体平均等）		
(支給率)	自己都合	勸奨・定年	(支給率)	自己都合	勸奨・定年
勤続20年	20.445月分	25.55625月分	勤続20年	－月分	－月分
勤続25年	29.145月分	34.5825月分	勤続25年	－月分	－月分
勤続35年	41.325月分	49.59月分	勤続35年	－月分	－月分
最高限度額	49.59月分	49.59月分	最高限度額	－月分	－月分
その他の加算措置			その他の加算措置		
定年前早期退職特別措置(2%～20%加算)			定年前早期退職特例措置		
1人当たり平均支給額 21,230 千円			1人当たり平均支給額 10,251 千円		

(注) 退職手当の1人当たり平均支給額は平成28年度に退職した職員に支給された平均額である。

ウ 特殊勤務手当（平成29年4月1日現在）

支給実績（平成28年度決算）	94 千円			
支給職員1人当たり平均支給年額（28年度決算）	7 千円			
職員全体に占める手当支給職員の割合（28年度）	23.0 %			
手当の種類（手当数）	2種類			
手当の名称	主な支給対象職員	主な支給対象業務	支給実績（28年度決算）	左記職員に対する支給単価
風水災害勤務手当	全職員	風水災害において特に勤務を命ぜられたとき	34千円	1時間 700円
水道技術管理者手当	水道技術管理者の勤務を命ぜられた職員	水道技術管理者の勤務を命ぜられたとき	60千円	月額 5,000円

エ 時間外勤務手当

支給実績（平成28年度決算）	1,025 千円
職員1人当たり平均支給年額（28年度決算）	79 千円
支給実績（平成27年度決算）	676 千円
支給職員1人当たり平均支給年額（27年度決算）	46 千円

オ その他の手当（平成29年4月1日現在）

手 当 名	内容及び支給単価	一般行政職の制度との異同	一般行政職の制度と異なる内容	支給実績（28年度決算）	支給職員1人当たり平均支給年額（28年度決算）
扶 養 手 当	配偶者 10,000円	同じ	－	1,933千円	148,692 円
	子 8,000円				
	その他 6,500円				
	配偶者がいない場合の加算 (子) 2,000円				
	(その他) 2,500円				
	特定期間の加算 5,000円				
住 居 手 当	借家（限度額） 27,000円	同じ	－	1,512 千円	116,307 円
通 勤 手 当	通勤距離が2km以上	同じ	－	429 千円	33,000 円
管理職手当	部長 53,292円 課長 40,940円	－	－	1,622 千円	540,666 円