

豊見城市人事行政の運営等の状況

(平成24年度版)

平成25年2月

豊見城市

目 次

1. 職員の任免及び職員数に関する状況	
(1) 退職の状況	3
(2) 職員数の状況	3
2 職員の競争試験及び選考の状況	
(1) 採用試験の実施状況	5
3 職員の給与の状況	
(1) 総括	5
(2) 職員の平均給料月額、初任給等の状況	6
(3) 一般行政職の級別職員数等の状況	7
(4) 職員の手当の状況	8
(5) 特別職の報酬等の状況	9
(6) 公営企業職員（水道事業）の状況	10
4 職員の勤務時間・その他勤務条件の状況	
(1) 勤務時間の状況	11
(2) 年次休暇の状況	12
5 職員の分限処分及び懲戒処分の状況	
(1) 分限処分の状況	12
(2) 懲戒処分の状況	13
6 職員のサービスの状況	
(1) 営利企業等の従事許可の状況	13
7 職員の研修状況	13
8 職員の福祉及び利益の保護の状況	
(1) 職員の福利厚生	14
(2) 職員健康診断等の実施状況	14
(3) 職員健康相談の実施状況	14
(4) 公務災害補償の状況	15

豊見城市人事行政の運営等の状況

1 職員の任免及び職員数に関する状況

(1) 退職の状況（平成23年度）

(単位：人)

区 分	定年 退職	勸奨 退職	そ の 他					合 計
			普通 退職	分限 免職	懲戒 免職	失職	死亡 退職	
一般行政職等	11	3	1	—	1	—	—	16
保 健 職	0	0	1	—	—	—	—	1
消 防 職	0	0	—	—	—	—	—	0
技能労務職	0	0	—	—	—	—	—	0
企 業 職	0	0	—	—	—	—	—	0
合 計	11	3	2	—	1	—	—	17

(注) 表中に掲げる用語の意義は、次のとおりである。

- (1) 技能労務職 現業職給料表が適用される職員
- (2) 企業職 豊見城市公営企業（水道事業）職員
- (3) 定年退職 地方公務員法第28条の2第1項の規定による退職
- (4) 勸奨退職 任命権者が行う退職勸奨に応じた退職
- (5) 普通退職 自己都合による退職
- (6) 分限免職 地方公務員法第28条第1項の規定による免職
- (7) 懲戒免職 地方公務員法第29条の規定による免職
- (8) 失職 地方公務員法第28条第4項の規定による失職

(2) 職員数の状況

① 部門別職員数の状況と主な増減理由（平成24年4月1日現在）

部 門	区 分	職員数		対前年 増減数	主 な 増 減 理 由
		平成 23年度	平成 24年度		
一 般 行 政 部 門	議会	5	5	0	
	総務企画	67	70	+3	特命担当配置、国・県割愛採用による増
	税務	24	24	0	
	民生	62	64	+2	特命担当配置、特定健診フォロー担当保健師増による増
	衛生	18	18	0	
	労働	0	0	0	
	農林水産	10	10	0	
	商工	7	7	0	
	土木	30	30	0	
	小 計	223	228	+5	

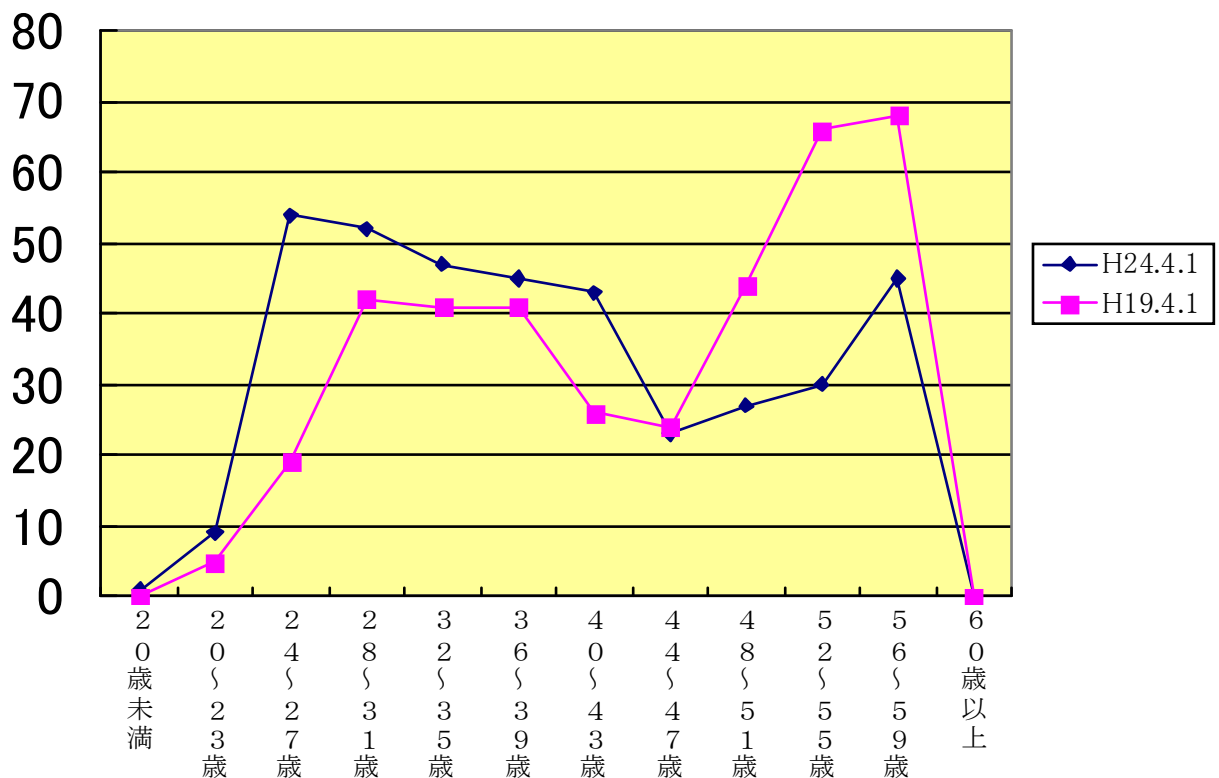
特別行政部門	教育	62	58	▲ 4	給食センター調理業務委託化による減
	消防	48	50	+ 2	消防本部隊員強化による増
	小 計	110	108	▲ 2	
普通会計		333	336	+ 3	
公営企業等 会計部門	水道	17	16	▲ 1	水道窓口業務委託化による減
	下水道	8	8	0	
	その他	17	17	0	
	小 計	42	41	▲ 1	
合 計		375	377	+ 2	

(注) 職員数は地方公共団体定員管理調査に基づき作成している。教育長を含むが、他の団体への派遣職員及び臨時・嘱託・非常勤職員を含まない。

② 年齢別職員構成の状況 (平成24年4月1日現在)

区 分	20歳未満	20歳～23歳	24歳～27歳	28歳～31歳	32歳～35歳	36歳～39歳	40歳～43歳	44歳～47歳	48歳～51歳	52歳～55歳	56歳～59歳	60歳以上	計
職員数	1人	9人	54人	52人	47人	45人	43人	23人	27人	30人	45人	0人	376人
5年前の構成比	0人	5人	19人	42人	41人	41人	26人	24人	44人	66人	68人	0人	376人

(注) 教育長を除く。(公務員給与実態調査に基づき作成)



2 職員の競争試験及び選考の状況

(1) 採用試験の実施状況（平成23年度）

① 採用試験受験者数及び最終合格者数

試験区分		申込者数	受験者数	1次試験合格者数	2次試験合格者数	3次試験合格者数	競争倍率(倍)
一般	行政職上級	184	152	14	5	/	30.4
	行政職中級	55	38	7	2		19.0
	行政職初級	38	31	3	1		31.0
	土木職上級	6	2	1	0		—
	保健師職	9	7	5	1		7.0
	保育士・幼稚園教諭職	39	36	13	6		6.0
民間	土木職	49	49	49	8	4	12.3
	保健師職	5	5	4	2	1	5.0

② 採用試験の実施日程

試験区分	試験公告日	受付期間	1次試験	1次試験合格発表	2次試験	2次試験合格発表	3次試験	3次試験合格発表
一般	平成23年8月1日	平成23年8月1日～15日	平成23年9月18日	平成23年10月17日	平成23年11月16日	平成23年12月5日	/	/
民間	平成23年10月5日	平成23年10月17日～28日	平成23年11月2日	平成23年11月4日	平成23年11月13日	平成23年11月15日	平成23年11月25日	平成23年12月5日

3 職員の給与の状況

(1) 総括

① 人件費の状況（普通会計決算）

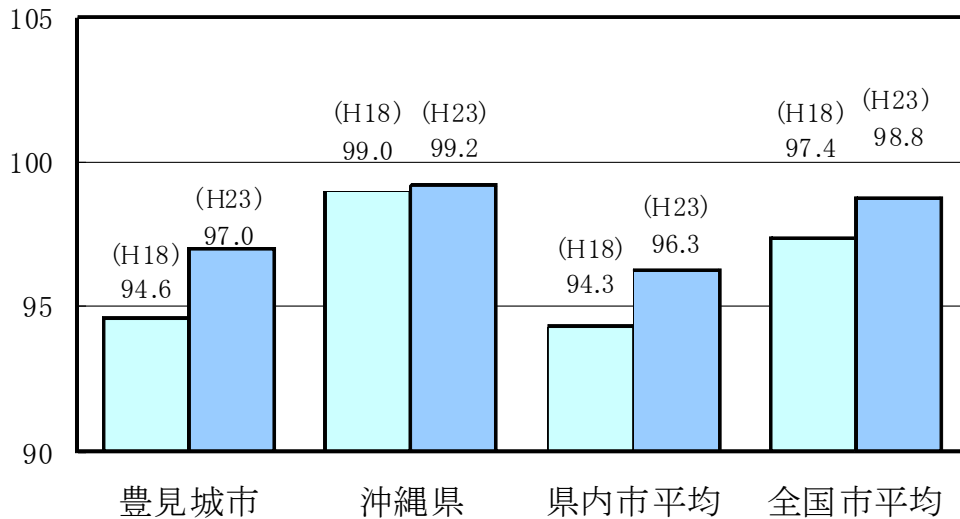
区分	住民基本台帳人口 (23年度末)	歳出額 A	実質収支	人件費 B	人件費率 B/A	(参考) 22年度の人件費率
23年度	人 58,794	千円 19,690,658	千円 718,324	千円 2,799,859	% 14.2	% 14.4

② 職員給与費の状況（普通会計決算）

区分	職員数 A	給与費				一人当たり 給与費 B/A	(参考)平成22年度 一人あたり給与費
		給料	職員手当	期末・勤勉手当	計 B		
23年度	332人	千円 1,155,900	千円 144,608	千円 410,089	千円 1,710,597	千円 5,152	千円 5,587

- (注) 1 職員手当には退職手当を含まない。
2 職員数は平成23年給与実態調査の普通会計関係職員数の合計である。

③ ラスパイレス指数の状況（平成23年4月1日現在）



(注) ラスパイレス指数とは、国家公務員の給与水準を100とした場合の地方公務員の給与水準を示す指数である。

(2) 職員の平均給料月額、初任給等の状況

① 一般行政職の平均年齢及び平均給料月額の状況（平成24年4月1日現在）

区分	平均年齢	平均給料月額	平均給与月額	平均給与月額（国ベース）
豊見城市	39.3歳	290,600円	328,949円	319,193円
沖縄県	41.3歳	315,600円	366,876円	—
国	42.8歳	329,917円	—	401,789円（減額前） 372,906円（減額後）

- (注) 1 「平均給料月額」とは、平成24年4月1日現在における職員の基本給の平均である。
 2 「平均給与月額」とは、給料月額と毎月支払われる扶養、住居、時間外などの諸手当の額を合計したものであり、地方公務員給与実態調査において明らかにされているものである。また、「平均給与月額（国ベース）」は国家公務員の平均給与月額には時間外勤務手当、特殊勤務手当等の手当が含まれていないことから、比較のため国家公務員と同じベースで再計算したものである。
 3 「減額前」は給与改定・臨時特例法に基づく給与減額支給措置による減額前の額であり、「減額後」は同措置による減額後の額である。

② 職員の初任給の状況（平成24年4月1日現在）

区分		豊見城市	沖縄県	国
一般行政職	大学卒	172,200円	172,200円	172,200円
	高校卒	140,100円	140,100円	140,100円
技能労務職	高校卒	137,200円	137,200円	—
	中学卒	129,200円	129,200円	—

③ 職員の経験年数別・学歴別平均給料月額状況（平成24年4月1日現在）

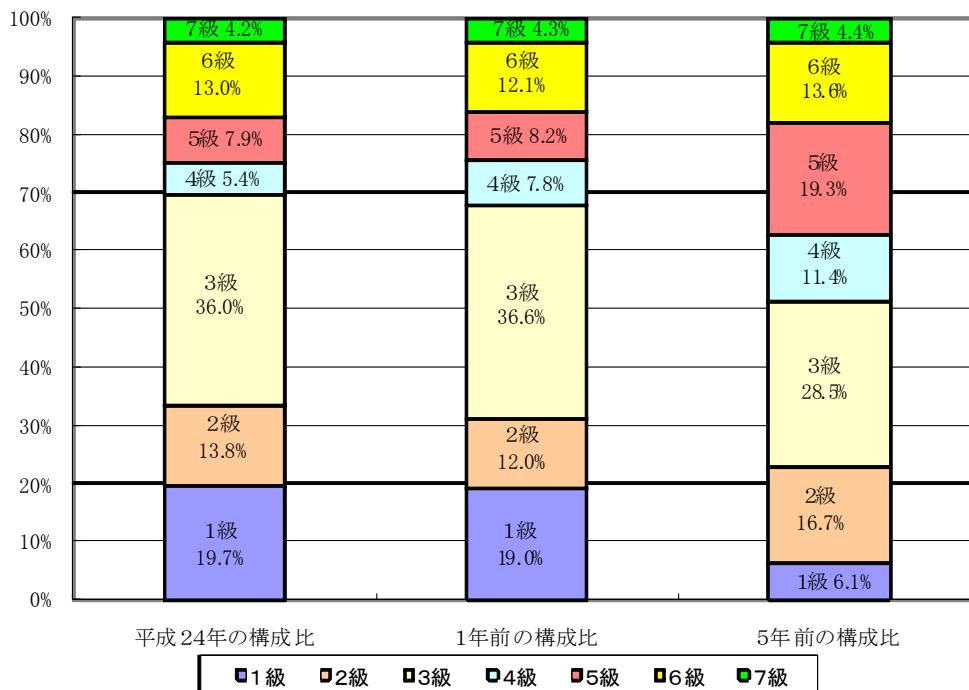
区 分		経験年数10年	経験年数15年	経験年数20年
一般行政職	大学卒	264,400 円	307,600 円	368,400 円
	高校卒	217,900 円	270,900 円	324,000 円
技能労務職	高校卒	—	—	—

(3) 一般行政職の級別職員数等の状況

① 一般行政職の級別職員数の状況（平成24年4月1日現在）

		1級	2級	3級	4級	5級	6級	7級	8級	合計
代表的な職務内容		主事	主任主事	係長主査	主幹	副参事	課長参事	部長参事監		
職員数(人)		47 (-)	33 (-)	86 (-)	13 (-)	19 (-)	31 (-)	10 (-)	—	239 (-)
構成比(%)		19.7 (-)	13.8 (-)	36.0 (-)	5.4 (-)	7.9 (-)	13.0 (-)	4.2 (-)	—	100.0 (-)
参 考	1年前の構成比	19.0 (-)	12.0 (-)	36.6 (-)	7.8 (-)	8.2 (-)	12.1 (-)	4.3 (-)	—	100.0 (-)
	5年前の構成比	6.1 (-)	16.7 (-)	28.5 (-)	11.4 (-)	19.3 (-)	13.6 (-)	4.4 (-)	—	100.0 (-)

- (注) 1 豊見城市給与条例に基づく給料表の級区分による職員数である。
 2 標準的な職務内容とは、それぞれの級に該当する代表的な職務である。
 3 ()内は再任用短時間勤務職員であり、外書の数値である。



(4) 職員の手当の状況

① 期末手当・勤勉手当

豊見城市			沖縄県		
1人当たり平均支給額(23年度) 期末・勤勉 1,274千円			1人当たり平均支給額(23年度) 期末・勤勉 1,437千円		
(23年度支給割合)			(23年度支給割合)		
	期末手当	勤勉手当		期末手当	勤勉手当
6月期	1.225月分	0.675月分	6月期	1.225月分	0.675月分
12月期	1.375月分	0.675月分	12月期	1.375月分	0.675月分
計	2.6月分	1.35月分	計	2.6月分	1.35月分
(加算措置の状況)			(加算措置の状況)		
職制上の段階、職務の級等による加算措置 有			職制上の段階、職務の級等による加算措置 有		

② 退職手当(平成24年4月1日現在)

豊見城市			国		
(支給率)	自己都合	勸奨・定年	(支給率)	自己都合	勸奨・定年
勤続20年	23.50月分	30.55月分	勤続20年	23.50月分	30.55月分
勤続25年	33.50月分	41.34月分	勤続25年	33.50月分	41.34月分
勤続35年	47.50月分	59.28月分	勤続35年	47.50月分	59.28月分
最高限度額	59.28月分	59.28月分	最高限度額	59.28月分	59.28月分
その他の加算措置			その他の加算措置		
定年前早期退職特別措置(2%~20%加算)			定年前早期退職特例措置(2%~20%加算)		
1人当たり平均支給額 24,877千円					

(注) 退職手当の1人当たり平均支給額は、前年度に退職した公営企業職員を除く全職種の職員に支給された平均額である。

③ 特殊勤務手当(平成24年4月1日現在)

支給実績(平成23年度決算)		2,146 千円
支給職員1人当たり平均支給年額(23年度決算)		46 千円
職員全体に占める手当支給職員の割合(23年度)		14.2 %
手当の種類(手当数)		5種類
手当の名称	主な支給対象職員	左記職員に対する支給単価
徴税手当	市税の徴収等の業務に携わる職員	市税徴収 日額200円 滞納差押 1件300円 換価処分 1件400円
消防、救急及び救助業務手当	消防、救急及び救助業務に従事した職員	日額 200円
風水災害勤務手当	風水災害において特に勤務した職員	1時間 700円
防疫作業手当	感染症防疫作業に従事した職員 家畜伝染病防疫作業に従事した職員	日額 1,000円
行旅死亡人等取扱手当	行旅病人又は行旅死亡人を取り扱った職員	1回につき2,000円

④ 時間外勤務手当

支給実績（平成23年度決算）	35,263 千円
支給職員1人当たり平均支給年額（23年度決算）	122 千円
支給実績（平成22年度決算）	39,980 千円
支給職員1人当たり平均支給年額（22年度決算）	141 千円

⑤ その他の手当（平成24年4月1日現在）

手 当 名	内容及び支給単価	国の制度との異同	支給実績 (平成23年度 普通会計決算)	支給職員1人当たり 平均支給年額 (平成23年度 普通会計決算)
扶養手当	配偶者 13,000円 配偶者以外 6,500円 配偶者がいない場合の 扶養者のうちの1人 11,000円 特定期間の加算 5,000円	同じ	48,936 千円	278,045 円
住居手当	借家(限度額) 27,000円 持家(新築又は購入から5年間) 2,500円	異なる	32,340 千円	260,806 円
通勤手当	通勤距離が2km以上	同じ	9,294 千円	38,564 円
管理職手当	部長・参事監 55,008 円 課長・参事 42,460 円 (平成24年度は上記算定額より 10%カット)	—	21,596 千円	490,818 円
休日勤務手当		同じ	9,952 千円	311,000 円

(5) 特別職の報酬等の状況（平成24年4月1日現在）

区 分		給料月額等	区 分		給料月額等
給料	市 長	789,000 円	報 酬	議 長	374,000 円
	副市長	650,000 円		副議長	334,000 円
	教育長	595,000 円		委員長	313,000 円
		議 員		305,000 円	
期 末 手 当	市 長	6 月期 1.40 月分	期 末 手 当	議 長	6 月期 1.60 月分
	副市長	1 2 月期 1.55 月分		副議長	1 2 月期 1.75 月分
	教育長	加算措置 有		委員長	加算措置 有
		議 員			

注) 1 市長、副市長および教育長の給料は条例の規定額から5%カットしており、上記の額はカット後の額を記載してある。

2 市長、副市長および教育長の期末手当は、上記算定額から約3%カットしている。

(6) 公営企業職員（水道事業）の状況

① 職員給与費の状況（平成23年度決算）

区分	総費用 A	純損益又は 実質収支	職員給与費 B	総費用に占める 職員給与費比率(B/A)	平成22年度の総費用に 占める職員給与比率
23年度	千円 1,191,070	千円 133,260	千円 100,935	8.5%	9.2%

区分	職員数 A	給 与 費				一人当たり 給与費 B/A	H22年平均一人 当たり給与費
		給 料	職員手当	期末・勤勉手当	計 B		
23年度	17人	千円 68,991	千円 6,880	千円 25,064	千円 100,935	千円 5,937	千円 6,603

- (注) 1 職員手当には退職手当を含まない。
2 職員数は、平成24年3月31日現在の人数である。

② 職員の平均年齢及び平均給料月額状況（平成24年4月1日現在）

区分	平均年齢	基本給
豊見城市	46.4 歳	352,050円

③ 職員の手当の状況

A 期末手当・勤勉手当

水道企業会計			一般行政職等		
1人当たり平均支給額(23年度)			1人当たり平均支給額(23年度)		
期末	975千円	勤勉 499千円	期末	822千円	勤勉 423千円
(22年度支給割合)			(22年度支給割合)		
	期末手当	勤勉手当		期末手当	勤勉手当
6月期	1.225月分	0.675月分	6月期	1.225月分	0.675月分
12月期	1.375月分	0.675月分	12月期	1.375月分	0.675月分
計	2.6月分	1.35月分	計	2.6月分	1.35月分
(加算措置の状況)			(加算措置の状況)		
職制上の段階、職務の級等による加算措置 有			職制上の段階、職務の級等による加算措置 有		

B 退職手当（平成24年4月1日現在）

水道企業会計			一般行政職等		
(支給率)	自己都合	勸奨・定年	(支給率)	自己都合	勸奨・定年
勤続20年	23.50月分	30.55月分	勤続20年	23.50月分	30.55月分
勤続25年	33.50月分	41.34月分	勤続25年	33.50月分	41.34月分
勤続35年	47.50月分	59.28月分	勤続35年	47.50月分	59.28月分
最高限度額	59.28月分	59.28月分	最高限度額	59.28月分	59.28月分
その他の加算措置			その他の加算措置		
定年前早期退職特例措置(2%~20%加算)			定年前早期退職特例措置(2%~20%加算)		
1人当たり平均支給額		退職者無し	1人当たり平均支給額		24,877千円

(注) 退職手当1人当たり平均支給額は、平成23年度に退職した職員に支給された平均支給額である。

C 特殊勤務手当（平成24年4月1日現在）

支給実績（平成23年度決算）		60 千円
支給職員1人当たり平均支給年額（23年度決算）		60 千円
職員全体に占める手当支給職員の割合（23年度）		6.3 %
手当の種類（手当数）		2種類
手当の名称	主な支給対象職員	左記職員に対する支給単価
風水災害勤務手当	風水災害において特に勤務した職員	1時間 700円
水道技術管理者手当	水道技術管理者の勤務を命ぜられた職員	月額 5,000円

D 時間外勤務手当

支給実績（平成23年度決算）	1,165 千円
支給職員1人当たり平均支給年額（23年度決算）	117 千円
支給実績（平成22年度決算）	1,657 千円
支給職員1人当たり平均支給年額（22年度決算）	138 千円

E その他の手当（平成24年4月1日現在）

手 当 名	内容及び支給単価	国の制度との異同	支給実績（平成23年度決算）
扶 養 手 当	配偶者 13,000円	同じ	2,928 千円
	配偶者以外 6,500円		
	配偶者がいない場合		
	その1人につき 11,000円		
	特定期間の加算 5,000円		
住 居 手 当	借家（限度額） 27,000円	異なる	673 千円
	持家（新築又は購入から5年間） 2,500円		
通 勤 手 当	通勤距離が2km以上	同じ	545 千円
管理職手当	部長 55,008円 課長 42,460円 (平成24年度は上記額より10%カット)	—	1,509 千円

4 職員の勤務時間・その他勤務条件の状況

(1) 勤務時間の状況（平成24年4月1日現在）

1週間の勤務時間	勤務時間の割振り			
	始 業	終 業	休憩時間	週 休 日
38.75 時間	午前8時30分	午後5時15分	午後零時から 午後1時まで	日曜日及び土曜日

- (注) 1 「1週間の勤務時間」は、地方公務員法（昭和25年法律第261号）第24条第6項の規定に基づき条例で定めた職員の勤務時間である。
- 2 「勤務時間の割振り」は、月曜日から金曜日の午前8時30分から午後5時15分の時間帯（それに準じた時間帯）に勤務時間が割振られている職員の勤務時間である。

(2) 年次休暇の状況（平成23年度）

総付与日数	総使用日数	全期間在職職員数	一人当たり 平均使用日数
13,345 日	3,703 日	361 人	10.3 日

- (注) 1 「全期間在職職員数」は、当該年度の全期間在職した職員の合計とし、当該期間の中途に採用された者及び退職した者並びに当該期間中に育児休業、分限休職の事由がある職員並びに派遣職員を除く。
- 2 「総付与日数」は、当該年度の4月1日現在において全期間在職した職員に付与された日数（前年からの繰越分を含む。）の合計である。
- 3 「総使用日数」は、全期間在職した職員の使用した年次休暇の合計である。

5 職員の分限処分及び懲戒処分の状況

(1) 分限処分の状況（平成23年度）

(単位：件)

処分事由	地方公務員法	降任	免職	休職	合計
勤務実績が良くない場合	第28条第1項第1号	0	0		0
心身の故障の場合	第28条第1項第2号 第2項第1号	0	0	5	5
職に必要な適格性を欠く場合	第28条第1項第3号	0	0		0
職制、定数の改廃、予算の減少により 廃職、過員を生じた場合	第28条第1項第4号	0	0		0
刑事事件に関し起訴された場合	第28条第2項第2号			0	0
職員の分限に関する手続き及び 効果に関する条例第1条の2に よる場合	第27条第2項			0	0
地方公務員法第28条第4項により 失職した者					0
職員の分限に関する手続き及び 効果に関する条例第5条に よる失職しなかった者					0
合計		0	0	5	5

- (注) 1 職員のうち、地方公務員法（昭和25年法律第261号）及び職員の分限に関する手続き及び効果に関する条例（昭和47年豊見城村条例第28号）に基づき分限処分に付された者の状況であり、当該年度において同一の者が複数回にわたって分限処分に付された場合は、重複して計上している。
- 2 2以上の処分事由により分限処分に付された場合は、主たる処分事由に計上している。
- 3 休職に付されている者の休職期間が更新された場合は、その都度計上している。

(2) 懲戒処分の状況（平成23年度）

(単位：件)

処分事由	地方公務員法	戒告	減給	停職	免職	合計
法令に違反した場合	第29条第1項第1号	0	0	0	0	0
職務上の義務に違反し又は職務を怠った場合	第29条第1項第2号	0	0	0	1	1
全体の奉仕者たるにふさわしくない非行のあった場合	第29条第1項第3号	0	0	0	0	0
合 計		0	0	0	1	1

- (注) 1 職員のうち、地方公務員法に基づき懲戒処分に付された者の状況であり、当該年度において同一の者が複数回にわたって懲戒処分に付された場合は、その数を重複して計上している。
- 2 2以上の処分事由により懲戒処分に付された場合は、主たる処分事由に計上している。

6 職員のサービスの状況

(1) 営利企業等の従事許可の状況（平成23年度）

区 分	申請件数	許可件数
営利企業等の従事許可申請	6 件	6 件

(注) 地方公務員法（昭和25年法律第261号）第38条の規定に基づく営利企業等の従事許可の状況である。

7 職員の研修状況

(1) 研修の状況（平成23年度）

研 修 名		人数	期間
派遣研修	県内	90人	1日～5日
	沖縄県市町村課	1人	1年間
	自治体職員政策形成セミナー	2人	7ヶ月間
県外	市町村アカデミー等研修	14人	3日～10日
一般研修	新採用職員研修	30人	5日
	管理職及び職員研修	344人	1日～2日

8 職員の福祉及び利益の保護の状況

(1) 職員の福利厚生

- ① 職員の共済制度は、沖縄県市町村職員共済組合及び公立学校共済組合沖縄県支部にて、傷病、出産、休業、障害、災害等に対し短期給付事業・長期給付事業・福祉事業を実施している。
- ② 本市は、職員の福利厚生を実施するために『豊見城市職員厚生会』を設置している。この会の事業運営は職員の掛金のみで実施されている。
また、県内市町村、一部事務組合で構成される沖縄県市町村職員互助会へ加入し、福利厚生事業の充実を図っている。

沖縄県市町村職員互助会に対する公費負担状況等（平成23年度）

互助会に対する 公費負担額 (単位：千円) 【A】	会員掛金総額 (単位：千円) 【B】	互助会会員数 (単位：人) 【C】	会員一人当たり の公費の補助金 額 (単位：円) 【A】 ÷ 【C】	公費負担率 (単位：%) $\frac{【A】}{【A+B】}$
6,706	13,413	374	17,930	33.3

(2) 職員健康診断等の実施状況（平成23年度）

区 分	内 容	対象者	受診者
職員健康診断	一般健診（35歳未満）	35歳未満	283人
	一般健診（35歳以上）	35歳以上	225人
	胃部レントゲン	全職員	66人
	検便検査	全職員	47人
	B型肝炎検査	未検査者	8人
	C型肝炎検査	未検査者	8人

(3) 職員健康相談の実施状況

区 分	内 容
産業医による健康相談	月1回（内科、精神科）の相談

(4) 公務災害補償の状況

① 公務災害（平成23年度）

前年度末現在 未処理件数	受 理 件 数	認 定 件 数		取下件数	年度末 未処理件数
		公務上	公務外		
0	2	0	0	0	2

(注) 地方公務員災害補償法（昭和42年法律第121号）に基づく職員の公務災害補償の状況である（②において同じ。）。

② 通勤災害（平成23年度）

前年度末現在 未処理件数	受 理 件 数	認 定 件 数		取下件数	年度末 未処理件数
		通勤災害該当	通勤災害非該当		
0	1	0	0	0	1