

市議会だより

第154号

2011年6月6日

～ 3月定例議会～

会期：平成23年3月2日～平成23年3月29日



第18期議員、当選後の初議会

目次

総務財政常任委員会報告	2 P	一般質問(大城 吉徳 議員・大田 正樹 議員)	11 P
教育民生常任委員会報告	3 P	一般質問(外間 剛 議員・新垣亜矢子 議員)	12 P
経済建設常任委員会報告	4 P	一般質問(瀬長 宏 議員・徳元 次人 議員)	13 P
一般質問(金城 吉夫 議員・照屋 真勝 議員)	5 P	一般質問(比嘉 秀雄 議員・亀谷 守之 議員)	14 P
一般質問(儀間 盛昭 議員・仲田 政美 議員)	6 P	一般質問(新田 宜明 議員・赤嶺 勝正 議員)	15 P
一般質問(當銘 保之 議員・与那覇清雄 議員)	7 P	正副議長就任あいさつ	16 P
一般質問(佐事 安夫 議員・宜保 安孝 議員)	8 P	各種委員会等名簿	16 P
一般質問(瀬長美佐雄 議員・赤嶺 一富 議員)	9 P	編集後記	16 P
一般質問(照屋つぎ子 議員・山川 仁 議員)	10 P	詳しい内容についてはホームページをご覧ください。	

総務財政常任委員会報告

平成23年度豊見城市
一般会計予算
原案可決
議案第5号

歳入歳出 187億6千605万8千円
対前年度比 8億4千569万6千円増

審査の経過

問 南斎場負担金について、総事業費33億円から26億円に減っているが理由はなにか。派遣している人件費も含まれているのか。

答 平成20年度に策定した敷地面積が1万6千㎡で、実際に現地調査を行って策定した必要面積は1万3千㎡に減り総事業費も減ったことから、負担金は減っている。また、南斎場に係る人件費は含まれている。

問 化学消防ポンプ車の用途は、市内どこが対象か。

答 危険物施設等は基準数を満たしていないので、主にトンネルや空港対応と考えています。

問 市立体育館の大きさについて。

答 今後基本設計の中で規模等について関係機関や関係部署との調整を図りながら検討してまいります。

問 高齢者就業機会確保事業880万円の内容は。

答 高齢者の雇用の確保、生きがいづくり、社会貢献などを支援するため、市が単独でシルバ―人材センターに補助している。

問 豊崎海浜公園指定管理の具体的な中身は。

答 豊崎海浜公園の維持管理、ビーチ監視公園の除草清掃、整備などの業務を年間1千398万円委託しています。

問 国保税を引き下げるために、国保会計の予算編成段階で繰り入れを行う考えはないか。

答 国保会計はまだ赤字である状況ですので、引き下げることとは考えていません。

平成22年度豊見城市一般会計
補正予算(第3号)
原案可決
議案第14号

審査の経過

問 不適正経理の返還命令等の文書はどうなっているか。

答 返還期日は3月31日として加算金を計算しており、返還命令等の文書は届いていません。

問 だれの責任で、どのような手順等、予算執行が行われ、今後どう責任をとる考えなのか。

答 市長が今後明らかにした上で説明したい。

問 きめ細かな交付金や住民生活に光りをそそぐ交付金の対象事業は。

答 豊崎小学校・幼稚園備品等整備事業、学校図書整備事業、中央図書館図書資料整備事業の3つが対象である。

問 瀬長島付近公有水面等における豊見城市と那覇市の境界に関する争論の調停について

答 原案可決
議案第30号

問 「村」から大分変更が生じているように思えるがどうか。

答 内容の本質に変更はなく、レイアウト等の変更を行っている。

第4次豊見城市総合計画の
基本構想を定めることについて
原案可決
議案第35号

問 7万人の目標人口について、受け入れのための取り組みや農地との兼ね合いをどのように考えるか。

答 低・未利用地の活用や企業誘致等のソフト面での施策を講ずること可能である。また、農地については、今後策定される都市マスタープランの中で詳細に検討していく必要がある。

教育民生常任委員会報告

平成22年度豊見城市国民
健康保険特別会計補正予算
原案可決
議案第16号 (第3号)

予算総額から歳入歳出それぞれ4千869万7千円を減額

(主な理由)

・高額共同事業ならびに保険財政安定化事業の交付金と拠出金の確定および一般療養給付費の増による補正となっている。

平成23年度豊見城市国民
健康保険特別会計予算
原案可決
議案第6号

予算の総額は、歳入歳出それぞれ66億4千692万9千円

(主な審査の内容)

- ・特定検診受診率は、平成21年度で全国平均が31.4%、県平均が31.8%、本市が29.1%である。
- ・国保会計への一般会計からの繰り入れが他市よりも金額が少ないのは各市町村の政策判断の違いによる。
- ・国保税額の課税方法を工夫して減額できないかについていろいろとシミュレーションした結果、例えば資産割をなくした場合かえって資産のない方の税額が増える恐れがあるとの結果も出ている。
- ・国保の広域化については、地方3団体と国が実務専門化レベルで協議を始めたところである。6月にはまとまると思っているが、知事会からいろいろと意見が出されている状況からしても、単に広域化ではないと思う。
- ・新たに特別調整交付金2億3千万円あまりを受けたととして、現在の約3億円ある赤字の解消には至らない。

平成23年度豊見城市
後期高齢者医療
特別会計予算
原案可決
議案第7号

予算の総額は、歳入歳出それぞれ2億7千298万1千円

(主な審査の内容)

- ・滞納の実態は平成20年度、平成21年度分の滞納で37名で20万1千円である。
- ・平成23年度に2割5割、7割軽減を受ける被保険者の見込みは約80%が何らかの軽減を受けている。

平成23年度豊見城市
育英会特別会計予算
原案可決
議案第9号

予算の総額は、歳入歳出それぞれ987万6千円

(主な審査の内容)

- ・財産収入が前年比マイナス206万2千円となっているが、制度改正によるものである。
- ・奨学金の申し込みについて弾力的にできる方法については、予算に余裕があるのであれば貸付を行いたいという方向で考えているので、今後総合的に対応したい。

豊見城市子ども医療費
助成に関する条例の一部
改正について
原案可決
議案第25号

豊見城市教育委員会の労働
安全衛生委員会を機能させ、
教職員の健康・安全衛生を
守るための陳情
採 択
陳情第5号

(主な審査の内容)

- ・陳情者からは、教育委員会の衛生委員会を年1回といわず定期的に委員会を持つようにしてほしい。教職員の働きすぎの問題の解決が病気休暇をなくすことにつながるかと考えるとの指摘があった。

上田小学校分離校予定地に
関する陳情書
不採 択
陳情第7号

(主な審査の内容)

- ・陳情者からは、20年もの間、さまざまな厳しい規制をかぶられ、税金もかけられてきた。資産運用ができず、とても苦しかった。本来は説明会に呼んでもらってほしいのではないかと、学校建設にあたっては、周辺住民と協力して子どもを育てていくべきであると思うとの用地見直しを求める陳情であった。
- ・執行部からは、学校建設は地域住民の合意を得ながら進行する部分と、主体的に責任を持ってやる部分があると判断しているとの答弁であった。



まちづくりの指針として活用を図ろう

まちづくりの指針として活用を図ろう
向けた第一歩
になります。
また、人と人が触れ合い、
地域がつながり、
みんなで支え合うまちづくりに向けて、
新たな、新たな
推進課を設置
に協働のま

【答】 市長 市民福祉向上のため予算を編

【問】 平成23年度一般
会計187億6千万円
の予算を編成するなかに、
新たな施策の展開があり
ます。その意義と取り組
む姿勢を伺います。

【問】 施政方針について
平成23年度一般
会計187億6千万円
の予算を編成するなかに、
新たな施策の展開があり
ます。その意義と取り組
む姿勢を伺います。

【問】 施政方針について
平成23年度一般
会計187億6千万円
の予算を編成するなかに、
新たな施策の展開があり
ます。その意義と取り組
む姿勢を伺います。



金城吉夫 議員

第4次総合計画の
スタートの年です

一般質問

成しました。例えば、中
心市街地における各事業
が、これからの市街地形
成に大きく寄与し、安全・
安心で弱者に優しいまち、
コンパクトシティの実現
に向けた施策となり、幼
稚園の早期受け入れ、療
育支援事業の実施は、福
祉や子育て教育環境の充
実につながることで、住
む人に優しい福祉のまち
づくりの諸施策となり、
住んでみたいNo.1のまち
にするという目標実現に
向けた第一歩
になります。
また、人と人が触れ合い、
地域がつながり、
みんなで支え合うまち
づくりに向けて、
新たな、新たな
推進課を設置
に協働のま



照屋真勝 議員

南斎場建設と
インフラ整備は同時

【問】 南斎場の建物、
駐車場の配置、交
通アクセス等のインフラ

【問】 南斎場の建物、
駐車場の配置、交
通アクセス等のインフラ

しました。さらに、住宅
用太陽光発電システム導
入補助の実施や、市民体
育館建設に向け取り組み
ます。このように、平成
23年度は、まさに第4次
総合計画のスタートの年
にして、豊見城市をさら
なる飛躍の10年にする
という強い思いで予算を編
成しました。充実した平
成23年度となりますよう
各事業の実施に向けての
ご協力と、ご理解方、何
とぞ宜しくお願い致しま
す。

【問】 南斎場の建物、
駐車場の配置、交
通アクセス等のインフラ

【問】 南斎場の建物、
駐車場の配置、交
通アクセス等のインフラ

【問】 南斎場の建物、
駐車場の配置、交
通アクセス等のインフラ

【問】 南斎場の建物、
駐車場の配置、交
通アクセス等のインフラ

【問】 南斎場の建物、
駐車場の配置、交
通アクセス等のインフラ

【問】 南斎場の建物、
駐車場の配置、交
通アクセス等のインフラ

【問】 南斎場の建物、
駐車場の配置、交
通アクセス等のインフラ

【問】 南斎場の建物、
駐車場の配置、交
通アクセス等のインフラ

【問】 南斎場の建物、
駐車場の配置、交
通アクセス等のインフラ

【問】 南斎場の建物、
駐車場の配置、交
通アクセス等のインフラ



南斎場完成予想図

【問】 南斎場の建物、
駐車場の配置、交
通アクセス等のインフラ

【問】 南斎場の建物、
駐車場の配置、交
通アクセス等のインフラ

経済建設常任委員会報告

平成22年度豊見城市
下水道事業特別会計
補正予算
原案可決

平成22年度豊見城市
土地区画整理事業
特別会計補正予算
原案可決

平成22年度豊見城市
住宅地区改良事業
特別会計補正予算
原案可決

平成23年度豊見城市
下水道事業
特別会計予算
原案可決

平成23年度予算 2億6千254万5千円
489万円の増となっている。
本市の下水道接続率は、平成22年度3月末現在
82.5%で、接続率の向上を図るための取り組み
の強化、未接続世帯への接続のよみかけ、市の広
報及びホームページへ下水道接続について掲載

平成23年度豊見城市
農業集落排水事業
特別会計予算
原案可決

平成23年度豊見城市
土地区画整理事業
特別会計予算
原案可決

平成23年度豊見城市
住宅地区改良事業
特別会計予算
原案可決

平成23年度豊見城市
水道事業特別会計予算
原案可決

給水戸数 2万1千500戸。対前年度比500戸の増
給水量 627万3立方メートル
水道事業収益 13億8千688万8千円
水道事業費用 13億4千379万円
収支税込額 4千309万8千円
本市の給水率は、平成21年度段階で96%。本市
は高い率となっている。夜間でもすぐに漏水対
策ができるように指定業者と契約している。

豊見城市道路占用料徴収
条例の一部改正について
原案可決

字名嘉地40番地裏側道路に
面する不法工作物について
不採択

地域経済の活性化、中小業者
支援住宅リフォーム助成制度
の創設を求める陳情書
採 択

委員の中からも、まちが元気になり、さらに住
民の生活向上、そして地域経済の活性化にもつ
ながるとのことで意見が一致した。



会計検査院から、国庫補助事業の違法支出を指摘された豊崎地区

平成15年度から平成20年度までの6ヵ年分の事務費の正確な総額と違法支出額並びに加算金の正確な総額を明らかにして頂きたい。



菅銘保之 議員

違法支出の責任の所在を明確にせよ

会計検査院の検査に基づく国庫補助事業の違法支出問題について伺う。

(ア)平成15年度から平成20年度までの6ヵ年分の事務費の正確な総額と違法支出額並びに加算金の正確な総額を明らかにして頂きたい。

答

平成15年度から平成20年度の間に、豊崎関連等で346億9千523万8千円の事業を行い、国交省予算から232億7千238万1千円の国庫補助を受けております。

(イ)違法支出を指示し決裁をした前市長3役の賠償責任を明確に示して頂きたい。

(ウ)国庫への返還金のすべてを市民の血税を充ててはならないと考えるが具体的な見解を伺う。

答

平成15年度から平成20年度の間に、豊崎関連等で346億9千523万8千円の事業を行い、国交省予算から232億7千238万1千円の国庫補助を受けております。

豊崎小学校の進捗状況は、プロバスケの興行も可能な施設が必要だと思ふ。どう取り組むか伺う。



与那覇清雄 議員

小学校、幼稚園建設の進捗状況は

①豊崎小学校の校舎、屋内運動場、プールや幼稚園園舎建築など、全ての関連工事は平成23年度中に完了予定

だが、その進捗状況を伺いたい。②上田小学校分離新設校建設は、沖縄県町村土地開発公社・豊見城支社事業として用地取得及び造成設計に取り組みという事だが、具体的な建設時期と開校時期の見通しは。

市道41号線(宇金良内)、市道257

環境整備事業について 地方改善施設整備事業について、金良・長堂地域へ事業推進を図るという事だが、具体的な事業内容と時期の見通しは。



ビニールハウス



菅銘保之 議員

食料の安定供給のための施設導入を

葉野菜農家にもビニールハウス補助事業が求められる。国県に求めるべき、どう対応されるか伺う。

答

平成21年度事業で雨よけ施設導入したが、市全域には不十分と認識している。JAが補助事業導入の検討している。

問

TPPは国民生活活破滅の施策となる、しっかりと反対の行動を取るべきだがどうか。

答

市長 地域に対する説明、対策のない状況でのPPP参加は、今すべきでないと考えている。

問

重巻でビニールハウスが全壊した。救済制度が必要。事業共済への加入促進策必要。助成制度創設の考えは。

答

被害後に市・JA職員で撤去作業を実施、人的支援を行なった。共済保険に市が一部補助、共済事業運営負担金で支援している。

豊崎でプロのゲームを 市民体育館は、プロバスケの興行も可能な施設が必要だと思ふ。どう取り組むか伺う。



仲田政美 議員

市政10周年について

①「市制施行10周年」の節目を寿ぐ記念事業を行う計画は。②庁舎や市の中心部、那覇空港自動車道の出入口等へ、これからの市が目指す将来像のテーマ「ひ

問

と・そら・みどりがつむぐ響むまちとみぐすく」の広告パネルやバナーを設置できないか。③豊見城市を県内外へアピールするため「響むレディイ(仮称)誕生及び観光大使の創設ができないか伺う。

答

度に行行委員会を設置し記念事業を進めて

問

発事業の取り組み状況とどのような課題があるのか明らかにしてほしい。

答

しい社会経済情勢の中資金計画も整い、建築契約の結めの作業中、今後、建築確認申請等各手続きをへて、8月着工、平成24年11月オープン予定との事です。市も正式な借地契約を締結する予定であります。



未来へ羽ばたくとみぐすく

まいりたい。②財政負担も含め設置可能か、関係機関と検討を行う。③観光大使の創設は、記念事業の中で検討していきたい。響むレディイは、観光協会の設立を急ぐ中で検討されるべきと考える。

問

度、当初待機児童は何名か。(イ)その解消策は。②認可外保育園の助成について(ア)認可化促進計画及び定員増は。(イ)米やおやつ等の拡充は。(ウ)家賃等の賃借料へ助成は。③ファミリーサポートセンター利用料金の助成は。

答

込者数2千136名。入所予定数1千818名。待

問

その他の質問 ・雇用の創出に「マッチング事業」を庁舎内でハローワークと連携を。 ・交通安全対策について。 ・道路行政について。 ・アウトレットモール前のバス停にベンチの設置。 ・豊崎地内にバス運行を。 ・平和台太陽公園に防球ネットの設置を。



夜間、日曜日も開館、市民の活用が望めます

子育て環境整備について指定管理者に対し、正規を雇やす立場で臨むことを求

問

指定管理者に正規雇用を



赤嶺一富 議員

問

波地区(有)古蔵工業から鏡波溝原集落センターに向けてのデコボコ道路の整備が必要と思うが、見解を伺う。

答

経済建設部長 市道33号線について、現段階での整備計画は予定されておりません。

問

①豊見城ニュータウン第2公園のトイレ施設の改修について伺う。

問

②根差部児童公園の再契約更新については、新年度早々に、自治会に赴いて、私どもの考え方、それから自治会の意向等も踏まえまして、早目にそういった更新手続ができるように努力してまいりたい。

排水溝の取り組み状況について伺う。③市道38号線について、道路整備の取り組み状況について伺う。

②根差部児童公園の再契約更新については、新年度早々に、自治会に赴いて、私どもの考え方、それから自治会の意向等も踏まえまして、早目にそういった更新手続ができるように努力してまいりたい。

市民多様の意見を無視 市民の税金で返還金を支出すべきではないとの市民多数の意見に対する市長の見解の考えか何う。農林水産省関係の不適正支出の全容を明らかにする事。



瀬長美佐雄 議員

市民の税金で返還金支出許せない

答

市長 関係法令等には当然明白ですが、当時の逼迫する財政状況での行為であり、裏金づくりではない。沖縄県や那覇市でも予算を持って返還しているの、返還は公費で対応したいと補正予算計上をお願いした。総務部長 プロジェクトチームで調査したところ、需用費と賃金において不適正支出を確認しています。内容は関係省庁に確認いただいでからの報告が望ましいかと考えています。

市道の整備促進につとめ

問

南斎場・周辺整備見通し 南斎場建設で総額26億円。道路の3路線整備について概算

答

振興開発課長 あくまで概算ですが、約26億円となっております。

で、金額はどの程度になるか。 振興開発課長 あくまで概算ですが、約26億円となっております。その他の質問 ・補助金不適正使用、返還問題の全容を明確に。 ・放課後児童健全育成事業の充実について。 ・真玉橋田地地域の急傾斜地崩壊対策事業。 ・消防広域化について。 ・環境行政について。



整備が待たれる市道33号線

ている状況でございます。工事につきましては、平成23年度の予算状況を勘案しながら対応していきたい。

③市道38号線についてですが、舗装工事を発注してございます。3月末までには、完成する予定となっております。



下水道整備の必要な金良・長堂地域

下水道の整備が進められておりません。しかし、金良・長堂地域の下水道計画はできていません。計画について伺います。 水道部長 金良・長堂地域は市が計画しています。流域下水道



佐事安夫 議員

金良・長堂への下水道整備早急に

事業計画の区域外となっています。市の公共下水道整備状況は、認可面積に対する整備率62%、全体計画面積に対する整備率53%となっております。上田・我那覇・名嘉地の市街化区域においても未整備区域があります。公共下水道は主として市街地の汚水を排除し処理する事業ですから金良・長堂を公共下水道計画区域に追加することは非常に厳しいものです。 金良・長堂は下水道以外の汚水処理関連部局と調整を図り、効果的かつ適切な整備方法がないか検討したい。

自治体が行う住宅支援政策を支援するとしています。市でこの事業を取り入れる考えは。 都市計画課長 住宅支援策は多数分類されます。住宅建築物安全ストック形成事業、住宅建築物耐震改修事業を活用しての創設が考えられる。市の創設については他市町村の動向をみながら検討したい。沖縄県では住宅の耐震改修等について一戸当たり30万円を上限に緊

しいものです。 金良・長堂は下水道以外の汚水処理関連部局と調整を図り、効果的かつ適切な整備方法がないか検討したい。

問

「社会資本」本整備総合交付金」として地方

答

政府は本整備総合交付金」として地方

「社会資本」本整備総合交付金」として地方

問

施設方針にあり

答

市民課長 児童・生徒の交通安全確保のためにも、必要だと認識しておりますので豊見城署と協議してまいります。



安孝 議員

市民と共に住みよい豊見城に

ます「生きる力をはぐくむ教育の充実」について具体的なプランが現段階であるか伺います。 学校教育事務 具体的には市教育委員

員会アクションプランを作成し、確かな学力の向上、豊かな心の育成、健全な生活習慣の形成」の各項目で学校を支援していきます。また、学力向上対策委員会では、「幼児・児童・生徒一人ひとりに確かな学力などの生きる力をはぐくむ」、サブテーマとして「未来を切り開

く豊見城シンパナーの育成を目指してをテーマに、学校・家庭・地域が役割を明確にし、連携しながら生きる力をはぐくむ取り組みを推進しております。

問

伊良波小・中学校の通学路の安全対策として、図書館近くの交差点は視界も悪く、非常に危険であるのは周知の事だと思いますが、信号機設置の考えがあるか伺う。

答

農林水産課長 平成23年度の市単独予算で早期着工を行い、保栄茂土地改良区域内の道路状態の悪い箇所を優先的に暫定補修工事を行い対応してまいりたいと考えております。

市道25号線の安全対策 市道26号線の開通時期について。

小中学校のナイター設備について。

補助金不適正問題の「表現」について。

市内清掃について。

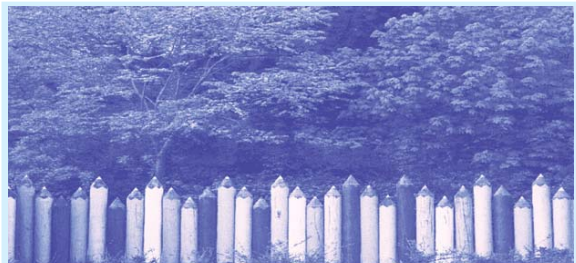


通学路の安全確保を

問

保栄茂土地改良区デコボコ道路は非常に使用しづらいと地域の皆様からの要望も強くありますが、県や他市町村との協力が必要と聞いております。しかし、待つに待ちきれず、自己負担で市民が整地をしている場所もあるのが現状です。早急な整備が求められますが、時期について伺う。

良区デコボコ道路は非常に使用しづらいと地域の皆様からの要望も強くありますが、県や他市町村との協力が必要と聞いております。しかし、待つに待ちきれず、自己負担で市民が整地をしている場所もあるのが現状です。早急な整備が求められますが、時期について伺う。



障害児支援策の拡充を

より、子どもへのより専門的な職員体制のもと、早期の発達支援、親支援にもつなげてまいります。

問

障害児の支援策について (仮称)豊見城市親と子の支援センターとは具体的にどのよ



大城吉徳 議員

障害児の支援策について

うなものか伺います。福祉部長 平成23年度からスタートする予定であります親と子の支援センター「くれよんはうす」は、障害の認定は受けていないが、乳幼児検診等で上げられる発達の子どものと親を対象に、早期支援の場所として保育現場や関係機関との調整を進めております。

答

市管住宅課長 A 棟跡地については民間業者等に処分することです。

問

豊見城団地建替えについて 旧A棟跡地利用 においては、市も積極的に公社や民間とも連携をとり、地域住民の要望も聞き入れ、開発に取り組みべきではないか

答

市管住宅課長 A 棟跡地については民間業者等に処分することです。

問

豊見城中央病院の事業拡大について 災害医療、僻地医療、離島とのネットワーク医療に対応すべく、ヘリポートも整備計画が入っていると聞いております。

答

市長 豊見城中央病院については、



琉球王国時代、首里城を起点とした真珠道が通っていた

城址公園周辺整備について 石火矢橋から火葬場、豊見城高層住宅へ抜けるアクセス道路があれば生活の利便性が向上されると思われま



大田正樹 議員

住んでみたいまちにするために

振興開発課長 南斎場建設計画に伴いまして、市道2号線からとよみ自治会向けの取りつけ道路、石火矢橋から現火葬場の前面を通過し、那覇市までの道路の3路線を検討しており、事業化に向け関係部署と協議調整を図っていると

市長 豊見城中央病院については、

市長 豊見城中央病院については、



上田保育所の耐震度調査を



照屋つぎ子 議員

上田保育所建て替えと児童館建設

上田地域は子どもの遊び場が少なく、児童館建設が求められている。上田保育所との併設で建設

答

福祉部長 保育所の耐震度、老朽度調査は行ってない。公立としての建て替えは国の補助制度がなく厳しい。

答

市民健康部長 平成22年度当初予算ベースの繰入額は、本市は千500万円、那覇市2億4千692万円、うるま市7億円、沖縄市11億2千767万円、宜野湾市5億4千394万円、宮古島市1億5千169万円、石垣市1億5千万円、浦添市5億円、名

問

LRT導入について LRTの導入は中心市街地の再生、観光振興、渋滞の解消、また環境問題と温暖化防止、高齢者、身障者等交

答

企画部長 ①公共交通機関の整備にかかる議論や気運の高まりに注視しつつ、南部市町村会や南部振興会などと一体となった要請活動などに取り組んでい

問

市長 ③年度中にシンポジウム、フォーラム等を開催し、市民の気運を高める必要があると思っております。



評価の高い富山市内を走るLRT

国保税負担軽減に繰り入れ増額を 国保税は県内11

LRT導入について LRTの導入は中心市街地の再生、観光振興、渋滞の解消、また環境問題と温暖化防止、高齢者、身障者等交

市長 ②LRTは導入するべきと考えております。そのためには、まず私を含む職員

企画部長 ①公共交通機関の整備にかかる議論や気運の高まりに注視しつつ、南部市町村会や南部振興会などと一体となった要請活動などに取り組んでい

市長 ③年度中にシンポジウム、フォーラム等を開催し、市民の気運を高める必要があると思っております。

中心市街地 代替整備事業について



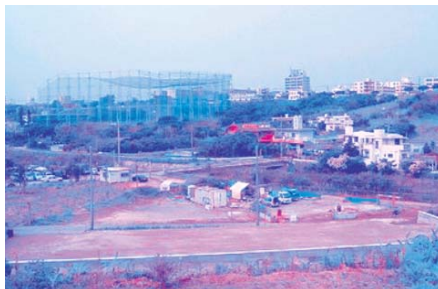
剛 剛 議員

問

年度内に県の審議会へ説明会を実施すると聞いていたが、この時期になっても未だ行われていない様です。中心市街地地区画整理事業の中止に伴う代替整備事業の進捗状況について伺

答

経済建設部参事監 区画整理事業変更に対して地権者から意見書が出たため、2月に県都市計画審議会へ付議され審議されたが、継続審議となり、3月開催予定の審議会で、理解が得られる様、県と調整を進めているところです。このため作業スケジュールに少なくとも3カ月の遅れが生じている。今後は審議会での結果を踏まえ、事業計画変更について県知事同意を取得し、都市計画変更に向けた手続きを進めてまいります。



変更が待たれる中心市街地

問

代替整備事業区内で建設

教育行政について



新垣亜矢子 議員

問

本市防災計画に於いて、就学時間中の大地震発生時の保護者への連絡方法と、教職員への対応は訓練されているのか伺います。

答

現在、保護者へは「みーまるネット」でのメール発信・自治会の放送・学校車での巡回放送・直接保護者へ電話連絡等で情報提供している。交通・通信・ライフラインが遮断された場合、車での巡回放送や徒歩による携帯マイクでの呼びかけがある。通学路が危

大地震時子どもを預かる 学校の対策は

予定の上田小学校分離新設校の進捗について伺う。

いつ頃、代替整備事業の認可取得が出来るのか。

問

新設校校について、県町村土地開発公社に対する債務負担行為、債務保証が議会で議決され、11月には土地開発公社の事業計画及び予算が決定され、これを受けて補償算定業務等4件の委託業務が完了。2月中旬から契約に向けた交渉を進めており、平成23年度中には、用地買収物件補償契約が完了する様、取

問

経済建設部参事監 次回審議会後は、手続が再開できるものと考えており、早ければ4月中には説明会を開催、5月いっぱいには都市計画変更の決定が出来るものと考えています。

その他の質問
・気になる子への支援。
・瀬長島について。



という状態ではない。総合的な判断として地震以外の災害に関しては避難場所として利用可能である。また、毎年学校施設における災害備蓄の整備を図っており、現在長嶺・豊見城小学校に倉庫を設置し、乾パン・保存米・缶入りパン・飲料水など各校に千800人分を備蓄。平成22年度入庫分は豊見城小へ一時保管、豊崎小学校完成後に移す予定となっている。校区を中心とした地域住民対象の訓練については、避難場所となる学校で現実的な訓練になると推察し、防災訓練の一環として開催が可能か、前向きに検討いたします。

補助金違法支出で 多額の使途不明



瀬長 宏 議員

問

①補助事業の違法支出は庁議メンバーで了解しているのか。②預け金や差し替えは誰が実行し、1回あたりの最高額はいくらだったのか。また、当時の収入役や会計管理者は了解していたのか。③預け金、差し替えという行為は、法令、

答

総務部長 ①毎年度の予算編成方針は庁議において決定しており、庁議メンバーは了解していたとらえております。②預け金や差し替えは、事務費の予算配分を受けた職員が行っております。

条例に照らしてどこがいけないのか。④補助金適正化法の第11条の規定に違反した場合の罰則規定はどうなっているか。⑤不正を指示、執行した者に対する処分はいつ行うのか。



1回あたりの最高額は、預け金が39万6千円、差し替えが39万9千円です。当時の収入役や会計管理者、そして会計課は伝票と請求書、納品書が合致しているか実態を把握できる状況には

答

総務部長 台風時に足らぬか伺います。



徳元次人 議員

問

総合体育館について、台風時に足らぬか伺います。

社会体育施設について

問

違法に納入された物品の必要性、

答

価格の妥当性は証明できませんか。その物品と金額のつき合わせ、等価だったのか。

答

生涯学習振興課長 両施設は現在、指定管理者制度を導入しておりますので、指定管理者と調整協議を行い、企業広告等を募り広告収入を利用して施設利用者の利便性を主に考えた施設整備等が行えるよう協力していきたく考えております。そのために他市町村や他県の状況等、調査研究していきたいと考えております。



有効活用が期待される瀬長島

問

瀬長島における国有地の有効活用について、本市の考えを伺う。

答

振興開発課長 国有地につきましては、平成14年3月に作成されました観光振興プログラムのグランドデザインにおきまして、駐車場や広場として位置づけがされております

問

与根野球場・与根サッカー場の外野フェンス周辺に企業広告、アートを募集して財源を確保

問

陸上競技場について、公用車に企業広告をして財源確保する考えは、温泉宿泊施設開発計画の進捗状況は。

生涯学習振興課長 両施設は現在、指定管理者制度を導入しておりますので、指定管理者と調整協議を行い、企業広告等を募り広告収入を利用して施設利用者の利便性を主に考えた施設整備等が行えるよう協力していきたく考えております。そのために他市町村や他県の状況等、調査研究していきたいと考えております。



事務費の一部返還命令が出た豊崎関連事業

問 前市政三役の責任逃れは許されない

昨年12月定例会で、前副市長は私の質

答 指導主事 幼児・児童生徒の安全安心につまみしては、何より最優先して取り組まな



赤嶺勝正 議員

問 豊崎小学校への安全安心な登下校について

答 市長 豊崎小学校が開校しますと、翁長地域の子どもたちは国道331号線を渡らないといけません。そうなりますと市道257号線を整備することによって、通学路も近くなりますので、これは最優先課題として、県に対して力強く要請していきたいと思っております。ご理解とご協力のほどお願いします。

問 自治会幼児園に対する補助拡大について

市道22号線、観光協会。

問 市民の血税で2億2千8百万円の補助金を返還

前金城豊明市政は、補助金の不正流用でみずからの責任も取らずにやめたことは最大の汚点を残した

答 政治は結果で功罪が決まります。前金城豊明市政は、補助金の不正流用でみずからの責任も取らずにやめたことは最大の汚点を残した



新田宜明 議員

汚点を残した金城豊明・前市政

問 下原土地改良区域一帯は、大雨のたびごとに住居地域での浸水、道路の冠水による交通障害が発生している。当地域の排水対策には排水路の浚渫と並

答 総務部長 不適正と認識しながらも補助事業を執行する職員としてのモラルの欠如が生じていました。組織的に判断された支出方法に

問 高齢者・障害者のための投票率アップ対策を

補助員を確保して、事前に投票場まで行くための手段を考えていただきたいが、どう考えるか。



豊崎小の通学路を整備しよう

答 福祉部長 平成23年度につきましては、米代や牛乳代、それからおかず、おやつ、0歳児などへの離乳食などへの助成拡充の計画がありますので、そのための必要な財源確保に努めてまいります。



消防の広域化を



比嘉秀雄 議員

問 災害から市民の生命、身体及び財産を守り、市民の安全・安心を確保するためには、消防力の強化が必要だと考えております。その観点から、消防の広域化に向けた今後の取り組みについて伺う。

答 消防本部総務課長 今年4月1日設置予定の(仮称)沖縄県消防広域化推進協議会に参加し、消防広域化の推進に向けさらに踏み込んだ協議を行う。その後、広域対象市町村での法的協議会規約及び広域消防運営計画の作成を経て、24年度には法廷協議会が発足し、広域消防本部への移行作業が進められ、25年4月1日には広域消防本部の発足となります。広域化に参加する、しないはその都度判断されます。

問 下原土地改良区域一帯は、大雨のたびごとに住居地域での浸水、道路の冠水による交通障害が発生している。当地域の排水対策には排水路の浚渫と並

問 幼稚園運営について

①2年次保育の実施。②土曜日保育の実施についてどのような検討がなされているのか伺います。

問 市道40号線の開通に伴う、(ア)豊見城団地内の交通安全対策

答 市営住宅課長 (ア)平成23年度には、米代や牛乳代、それからおかず、おやつ、0歳児などへの離乳食などへの助成拡充の計画がありますので、そのための必要な財源確保に努めてまいります。

問 航空機騒音の現況及び今後の排水対策が必要だと思っておりますか。

問 航空機騒音の現況及び今後の排水対策が必要だと思っておりますか。



供用開始が間近な市道40号線

答 市営住宅課長 (イ)交通量の予測台数とその渋滞対策について伺います。

副議長に就任させていただきました
金城吉夫です。屋良国弘議長を支え、
市民に開かれた議会の活性化に向け、
この職責を全うさせていただきます。

【就任あいさつ】



副議長 金城 吉夫

第18期議長に就任いたしました屋良
国弘です。私にとって議長就任は光栄
であると同時に責任の重大さに身が引
き締まる思いです。
議会運営に当たっては、公正・公平
を旨とし、議会の活性化と市民生活の
向上及び本市の発展を念頭に、その職
責を果たしてまいりたいと思えますの
で、よろしくお願ひします。

【就任あいさつ】



議長 屋良 国弘

各種委員会等名簿

総務財政常任委員会	
委員長	比嘉 秀雄 (豊政会)
副委員長	亀谷 守之 (豊政会)
委員	山川 仁 (自治維新の会)
委員	徳元 次人 (豊政会)
委員	大田 正樹 (大晴会)
委員	佐事 安夫 (日本共産党)
委員	仲田 政美 (公明党)
委員	瀬長 宏 (日本共産党)

教育民生常任委員会	
委員長	大城 吉徳 (公明党)
副委員長	新田 宜明 (自治維新の会)
委員	宜保 安孝 (大晴会)
委員	瀬長美佐雄 (日本共産党)
委員	照屋 真勝 (豊政会)
委員	新垣亜矢子 (豊政会)
委員	照屋つぎ子 (日本共産党)
委員	金城 吉夫 (豊政会)

経済建設常任委員会	
委員長	赤嶺 勝正 (豊政会)
副委員長	儀間 盛昭 (日本共産党)
委員	外間 剛 (大晴会)
委員	當銘 保之 (自治維新の会)
委員	赤嶺 一富 (豊政会)
委員	赤嶺 吉信 (豊政会)
委員	与那覇清雄 (豊政会)

議会運営委員会	
委員長	照屋 真勝
副委員長	赤嶺 一富
委員	徳元 次人
委員	外間 剛
委員	當銘 保之
委員	仲田 政美
委員	瀬長 宏
委員	比嘉 秀雄
委員	大城 吉徳
委員	赤嶺 勝正

議会だより調査特別委員会	
委員長	照屋 つぎ子
副委員長	大田 正樹
委員	山川 仁
委員	徳元 次人
委員	新垣 亜矢子
委員	赤嶺 一富
委員	大城 吉徳
豊見城市監査委員	
与那覇 清雄	

糸満市・豊見城市清掃施設組合議会議員	
新田 宜明	
宜保 安孝	
大城 吉徳	
赤嶺 勝正	
都市計画審議委員	
當銘 保之	
仲田 政美	
比嘉 秀雄	
儀間 盛昭	

南部広域市町村圏事務組合	
瀬長 美佐雄	
亀谷 守之	

民生委員推薦会委員	
新垣 亜矢子	

沖縄県介護保険広域連合議会議員	
宜保 安孝	

後期高齢者医療広域連合議会議員	
佐事 安夫	

さて、初の「議会だより編集委員会」
が連休明けからはじまり、6月6日発
行を目標に進められました。7人中、5
人が新人議員という中で、とまどいな
がらも、順調に進める事ができました。
とりわけ、「委員会報告」については、
それぞれの委員長の責任で原稿を準備
し、掲載する事を、前期の編集委員会か
ら申し送りがありました。今回につ
いては時間の余裕がなく、「編集委員会」
でまとめました。
議会だよりは、議会の様子が見える
ように、市民の声がより多く市政に届
く事をめざし、編集していきたいと思
います。今回は紙面の都合上、「わたし
もひとこと」のコーナーを割愛しまし
ましたが、引き続き、皆さんの率直なご意見、
声をお寄せ下さい。

照屋 つぎ子

編集後記

3月議会が開会して1週間後の3月
11日に、東北の大震災が起き、大きな衝
撃をうけました。早速14日の本会議で、
犠牲になられた方々へ黙祷を行い、議
会でも義援金を送りました。あまりに
も被害の大きさに「我が豊見城の防災
はいかに」との思いをあらためて強く
しました。
第18期議員として初の3月議会は市
の予算をきめる大事な議会、緊張の面
持ちで迎えました。市長の公約や施政
方針に基づく施策が盛り込まれている
か、また市民から今何が求められて
いるか、問われる議会です。
議会開会と同時に昨年からの議論がつ
づいている「国庫補助金不適用使用問
題」に市民の関心も強く、議会傍聴も満
席の日が続きました。
与野党それぞれの議論は大いに行う
べきですが、「誰のための議会か」をか
たとときも忘れてはならないことを感じ
ました。