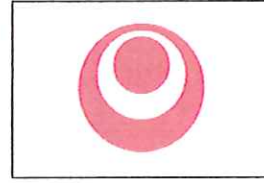




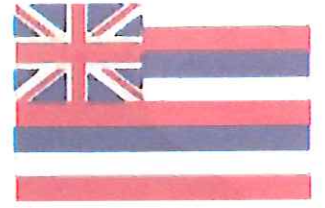
Brazil



Bolivia



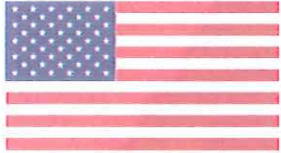
Okinawa



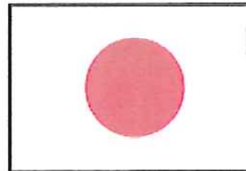
Hawaii



Tomigusuku



U.S.A



Japan



Peru



New Caledonia

私たちもトミグスクンチュ

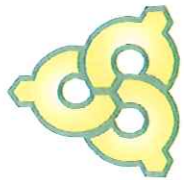
Nosotros somos Tomigusukunchu

-『 Historia de Inmigración de Tomigusuku』 Exposición de reportes locales-

2011

Tomigusuku city

Okinawa



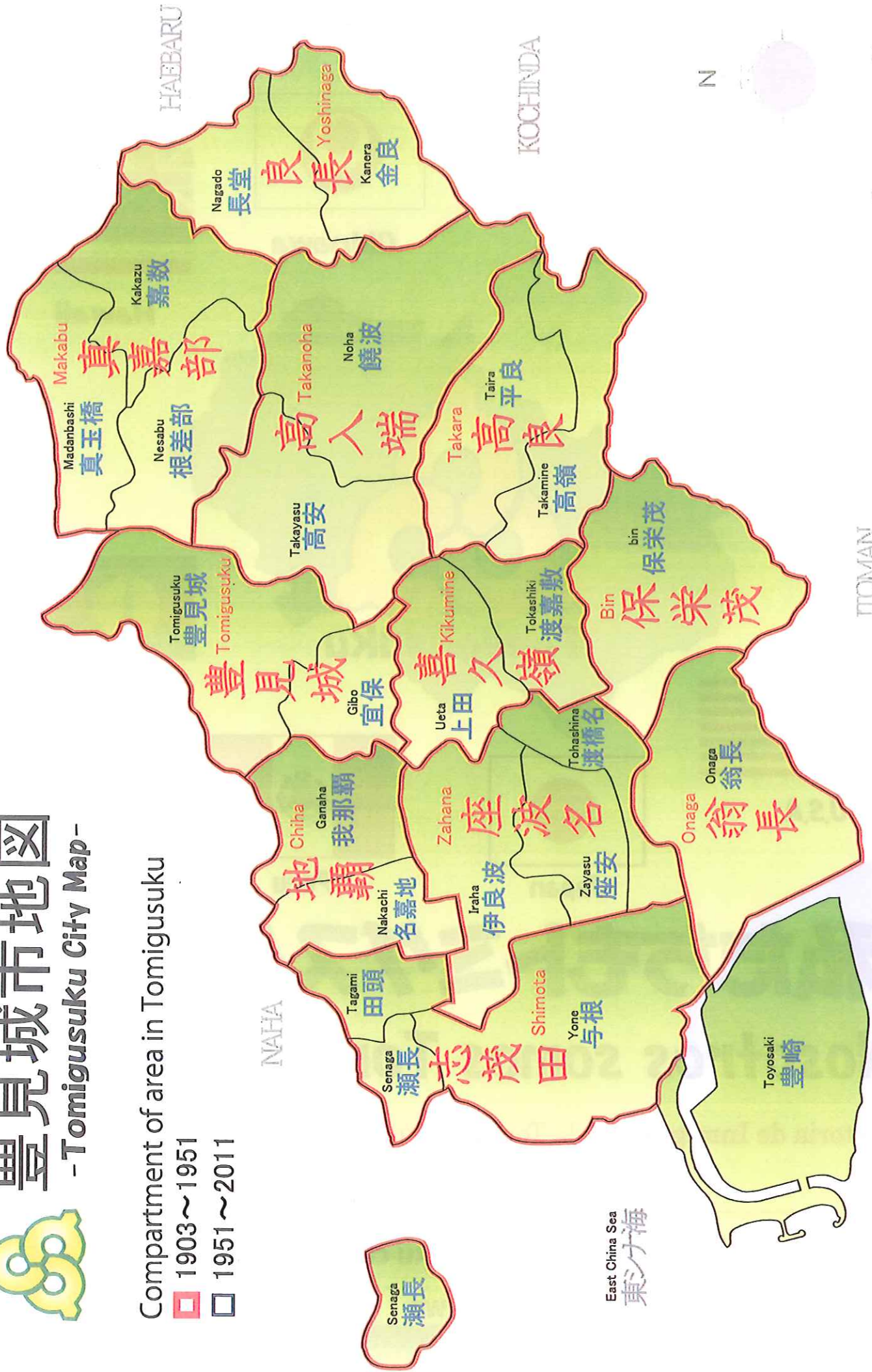
豊見城市地図

-Tomigusuku City Map-

Compartment of area in Tomigusuku

1903~1951

1951~2011



N



ITOMAN

East China Sea
東シナ海

República Federal de Brasil y San Pablo

La superficie de Brasil es 23 veces mayor a la superficie del Japón y ocupa el lugar 5to a nivel mundial en territorio.

La sociedad brasileña es una de las mas multietnicas y es un país intercultural.

Brasil es muy famoso por el café, el fútbol, la samba, el carnaval de Río de Janeiro.

La lengua es portugués y su población es de aproximadamente 194 millones de habitantes. (Población de Japón es 128 millones) [2010]
La capital es Brasilia.

La población japonesa en Brasil es 1,5 millones y constituye la mayor población de japoneses fuera de Japón, de este total 1 millón están concentrados en San Pablo.

La altitud de la ciudad de San Pablo es aproximadamente 800 metros. Posee una gran cantidad de cines, museos, teatros, centros culturales y edificios de empresas extranjeras, es la ciudad principal de economía y cultura.

El barrio Liberdade fue originalmente colonia japonesa donde podemos encontrar varias tiendas y restaurantes de japoneses.

El 2008 fue el año del "Centenario de la Inmigración Japonesa" en el Brasil, se celebró el centenario de la llegada de los primeros japoneses a Brasil. En muchas ciudades de Brasil se han realizado innumerables eventos conmemorativos.

En el carnaval que se realizó en San Pablo 600 personas de la Asociación Okinawense de Brasil participaron demostrando Eisa, Karate, Sanshin y Kachashi.

Muchos de Okinawa también fueron a Brasil por vuelos charter para participar en la ceremonia del centenario.



Los primeros inmigrantes a Brasil

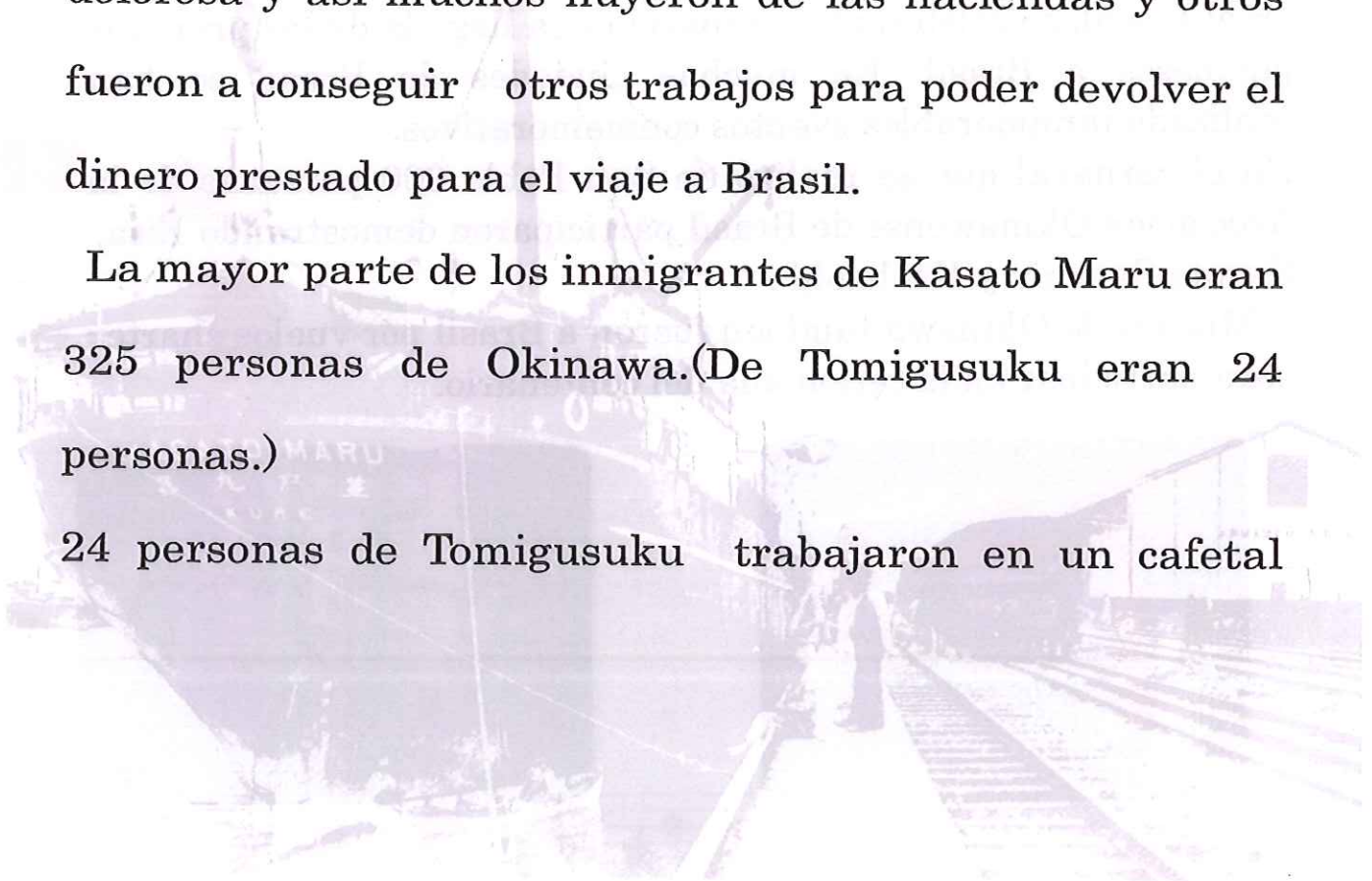
El primer navio que llegó a Brasil con inmigrantes japoneses fue el Kasato Maru el 18 de Junio de 1908. 781 personas llegaron al Puerto de Santos.

Les dijeron que “ en Brasil los árboles producen dinero” y viendo un gran sueño se subieron al barco.

Después de aproximadamente 50 días de viaje los 781 llegaron a Brasil. Venian a trabajar en cafetales. Pero el enriquecimiento rápido en tierras brasileñas era un sueño casi imposible de alcanzar. La adaptación fue dolorosa y asi muchos huyeron de las haciendas y otros fueron a conseguir otros trabajos para poder devolver el dinero prestado para el viaje a Brasil.

La mayor parte de los inmigrantes de Kasato Maru eran 325 personas de Okinawa. (De Tomigusuku eran 24 personas.)

24 personas de Tomigusuku trabajaron en un cafetal



Santos



Santos está ubicado a 75km al sur de la ciudad de San Pablo. El Puerto de Santos es el principal puerto de Brasil que constituyó su actividad económica con negocios de exportación de café. En 1908 Kasato Maru llegó al Puerto de Santos con 781 personas de inmigrantes japoneses. Hay un Monumento a los Inmigrantes Japoneses que llegaron a Brasil, Cementerio en donde duermen inmigrantes japoneses y Bolsa Oficial de Café. Para ir a San Pablo había 2 calles

y los inmigrantes preferían ir por la calle llamada "Inmigrantes". Algunos recordaban siempre Okinawa y buscaban sus casas cerca del mar.

Tren Cultural de Inmigrantes



Los inmigrantes que llegaron al puerto de Santos fueron transferidos (3 horas y media ~4 horas) en tren hasta el hospedaje de los inmigrantes de San Pablo. (hoy museo). Actualmente este tren opera los días sábados, domingos y feriados (10:30~16:00). Para mantener el tren trabajan voluntarios.

El Museo de Inmigrantes



El museo ocupa parte del antiguo hospedaje (1887~1978) para recibir a los inmigrantes de los distintos países del mundo. Podían permanecer durante una semana y de allí salieron para las plantaciones de café. En 1998 el hospedaje fue restaurado como museo de inmigrantes para reunir y conservar fotos, documentaciones etc. que son valiosas para la historia social.

Ferrocarril Noreste de Brasil



Muchos Okinawenses participaron en la construcción del ferrocarril.

Los primeros inmigrantes de Tomigusuku también participaron. Ellos son : Koki y Kame Oshiro ,Ryoso Oshiro ,Kana Oshiro ,Mito y Kame Hokama ,Seikichi Kinjo ,Kosetu Ota ,Kamado Oshiro y Kisa Akamine .Era un trabajo muy duro y durante la construcción 20 personas fallecieron de Malaria.

Asociación Okinawense de Brasil.



Los miembros son de Okinawa sus hijos y nietos. 2,734 familias que viven en Brasil son miembros. De Tomigusuku son 36 personas, la mayoría son de la 2 generación de los inmigrantes antes de la Segunda Guerra Mundial. y primeros inmigrantes después de la Segunda Guerra Mundial.

Asociación Brasileira de Tomigusuku



El 7 de Septiembre 1979 se formó "Tomigusuku Sonjin Kai ". El primer presidente Kaisei Omine de Tokashiki.

Hoy "Tomigusuku Shimin Kai " los miembros son de Tomigusuku que viven en San Pablo, sus hijos ,sus nietos... Son aproximadamente 30 personas Las actividades son las Fiestas de Año nuevo y algunas cenas.



Shinnoei Akamine Nacido:1875 Madanbashi 1 generación

(Izquierda adelante de la foto)



Fue al Brasil en 1912 cuando tenía 37años.

Trabajó en agricultura y ferrocarril. Fue importante su comunicación con los inmigrantes japoneses y el apoyo que dió a la gente que necesitaba ayuda .Se esforzó también para construir escuelas y hospitales para japoneses.Desde 1968 en el Barrio de Cedro hay una calle con su nombre."Rua Shinnoei Akamine".

Aiko Shiroma Nacida:1920 Madanbashi 3generación



Nieta de Shinnoei Akamine .Shinnoei se enteró que habia nacido su primera nieta ,en su camino de regreso a la ciudad.Viajó en tren y se bajó cerca de su casa para ver la carita del bebé.Y con las iniciales de los barcos militares "Asama" e "Iwate" Shinnoei llamó su nieta "AIKO".

Kaisei Omine Nacido:1916 Tokashiki 1generación



El 29 de Abril de 1934 viajó junto con su primo y su esposa en el"Arabia Maru"a Brasil.Después de terminar con el contrato de la plantación de café, trabajó cultivando arroz,algodón y maní.En San Pablo trabajó en la feria.Kaisei Omine fue el primer presidente de Tomigusuku Sonjin Kai.

Uto Sotoma Nacida:1909

Nesabu 1generación

(derecha de la foto)



En 1932 viajó en el Buenos Aires Maru a Brasil.Trabajó vendiendo verduras y bananas.Cuando regresó al Okinawa,trabajó con el Dr. Seisei Gibo. Cuando Uto le dijo que tenía que ir nuevamente a Brasil, Seisei Gibo fue muy amable y le aconsejó quedarse en Okinawa.

Monumento en Memoria a los Pioneros



El 1de Junio de 1982 Anteí Kinjo(Aza Takayasu) junto con un grupo construyó en el Parque Deportivo Armando Chibana el Monumento en Memoria a los Pioneros. Anteí Kinjo pensaba que era necesario ese monumento para que descansan en paz los pioneros que dedicaron su vida al trabajo en Brasil.Con apoyos de sus amigos que estaban de acuerdo y de la prefectura de Okinawa se pudo realizar la obra. Y todos los años el 18 de Junio en el día de los inmigrantes se realizan ceremonias en memoria a los pioneros.

Humiko Kanashiro

Nacida:1951

Zayasu 1generación



Después de graduarse de la escuela Primaria de Tomigusuku,fue a trabajar a una fábrica en la prefectura de Wakayama .Trabajó sin descansos hasta los 20 años y regresó al Okinawa.Se casó con Sanra Kanashiro que era 17años mayor que ella,en 1937 viajaron a Brasil.Los primeros 2 años estuvo llorando todos los días,pensando 「¿Por qué tuve que venir acá...?」 Escuchando diariamente las conversaciones de compra y venta aprendió como hacer negocios.Y salió a vender las frutas de mango de su campo.

Humiko Kanashiro Nacida :1924 Madanbashi 1 Generación(a la izquierda de la foto)



Fue llamada por su padre Masao Kanashiro y en 1934 viajó en el "Africa Maru" a Brasil. Se acuerda que dentro del barco se hicieron "undokai" (atletismo). Con la introducción de su tío que ya vivía en Brasil, trabajó manejando un restaurante en Campo Grande y después trabajó en la feria vendiendo frutas.

Club de Okinawa Minyo



Todos los domingos se reúnen en la Asociación Okinawense de Campo Grande para practicar "minyo". El que enseña Tsutomu Fukuchi es de Onaga (2 generación). El hijo de Tsutomu toca el sanshin y todos cantan. Los participantes del club no son todos de Okinawa, algunos son de otras prefecturas. Según ellos, es muy buena oportunidad de conocer el idioma y las canciones de Okinawa.



Estado Plurinacional de Bolivia

La superficie de Estado Plurinacional de Bolivia es 3 veces mayor a la superficie del Japón. Es un país multiétnico y ocupa el lugar 28º nivel mundial en territorio. Desde el 2009 el nombre de "República de Bolivia" fué oficialmente denominado "Estado Plurinacional de Bolivia".

La lengua es castellano.

Su población es de aproximadamente 10.5 millones (2010) de habitantes.

La ciudad de Sucre es la capital y es la sede del poder judicial.

La ciudad de La Paz es la sede de los poderes ejecutivo, legislativo y electoral, su altitud es de 3,400m.

Es un país sin litoral marítimo situado en el centro-oeste de Los Andes. La Cordillera de Los Andes ocupa el 30% del país de Bolivia.

El país de Bolivia se divide en 9 departamentos. Y el más grande es Santa Cruz. En Santa Cruz hay "Colonia Okinawa" "Colonia San Juan" y la población de inmigrantes japoneses es muy grande. Actualmente muchos inmigrantes japoneses y sus descendientes viven en la ciudad de Santa Cruz.

Según el Ministerio de relaciones exteriores aproximadamente 11,500 personas (inmigrantes japoneses) viven en Bolivia.





Colonia Okinawa



En Bolivia vivían Okinawenses que antes de la Segunda Guerra Mundial se trasladaron de países vecinos. Ellos al saber que Okinawa había quedado reducida a ruinas después de la Segunda Guerra Mundial, con el objetivo de ayudar a los Okinawenses, empezaron sus actividades para recibirlos en Bolivia.

Las negociaciones con el Gobierno Boliviano y el Gobierno de Ryukyu llegaron a la conclusión de aceptar inmigrantes y en 1954 400 personas de Okinawa llegaron a Bolivia. Pero en esa tierra no era fácil para la agricultura y a causa de la Fiebre de Uruma se trasladaron a otra localidad.

En 1956 se trasladaron al lugar donde es actualmente la "Colonia Okinawa #1". Cuando por fin encontraron un lugar para establecerse, empezaron a llegar muchos desde Okinawa.

Por lo cual crearon "Colonia Okinawa #2" y "Colonia Okinawa #3" hasta el 1964, 3229 personas de Okinawa llegaron y se establecieron.

De Tomigusuku fueron 40 personas. Tuvieron que afrontar las inundaciones y las sequías. Como no podían producir en ese lugar algunos se fueron a otra ciudad u otro país. La familia Higa (de Kakazu) y la familia Nakandakari (de Gibo) viven actualmente.

En 1998 el Gobierno Boliviano legisla oficialmente la Colonia Okinawa como una división administrativa.

La Colonia Okinawa es muy famosa por el trigo.

En el 2002 las autoridades nacionales la declararon como "La Capital Triguera de Bolivia."



Entrada de Colonia Okinawa



Construido por La Asociación Japonesa de Bolivia en conmemoración del 50 Aniversario de la Inmigración Japonesa en Bolivia .En el otro lado del cartel esta escrito "Feliz viaje よい旅を! 行ってらっしゃい".(significa:que tengan buen viaje!)

Colegio Particular Mixto Centro Boliviano Japonés Okinawa №1



El colegio fue fundado en Marzo de 1987 .En la mañana estudian Castellano y en la tarde Japonés.Tienen desde 1grado hasta 8grado y en 2008 cuenta con 83 alumnos .Tienen un club de Eisa y otro de Sanshin.

Río Grande



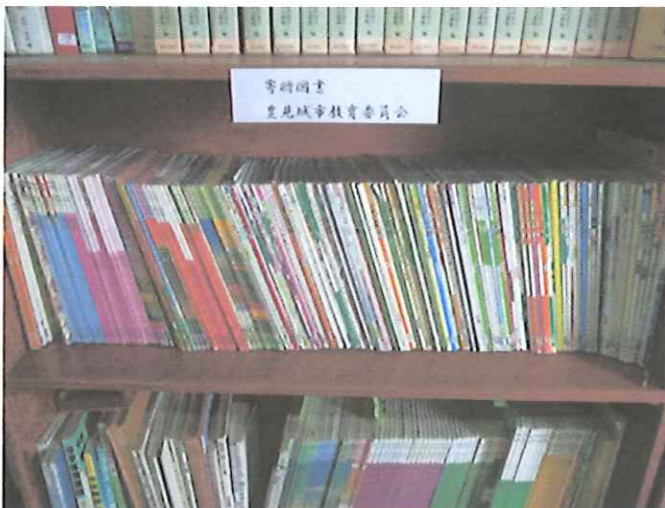
En febrero en la época de lluvia el rio se llena de agua y tenemos inundaciones .Las casas y los campos se van a inundar .En 1968 tuvimos una gran inundación, con graves daños.Esto fué una gran situación para pensar y decidir 「¿Quedarse en Bolivia o regresar al Okinawa ?」

Reunión de “Gate Ball”



La foto muestra como practican gate ball en la Colonia Okinawa#2. Empezaron a jugar los ancianos de la Colonia Okinawa#1 y hoy son actividades de todas las Colonias #1, #2, #3. Tienen competiciones anuales 4 veces al año. Además, tienen competiciones con los países vecinos.

Libros donados por Tomigusuku



En el año 2007 Tomigusuku donó libros escritos en japonés para que los alumnos puedan usarlo en las clases de “Japonés”. Y estos libros donados por la gente de Tomigusuku son leídos por una gran cantidad de chicos y están a disposición en la biblioteca de la escuela.

Museo Histórico Okinawa Bolivia



Construido el 14 de Agosto de 2004. En conmemoración del 50 aniversario de la Inmigración Japonesa a Bolivia. Artículos del hogar y artículos usados en agricultura, mucha información muy valiosa para la historia de Colonia Okinawa están en exposición dentro del museo. El primer presidente fue Tsugio Higa de Kakazu.

...the program was designed to be a...
...of the program was to provide...
...the program was to provide...
...the program was to provide...
...the program was to provide...

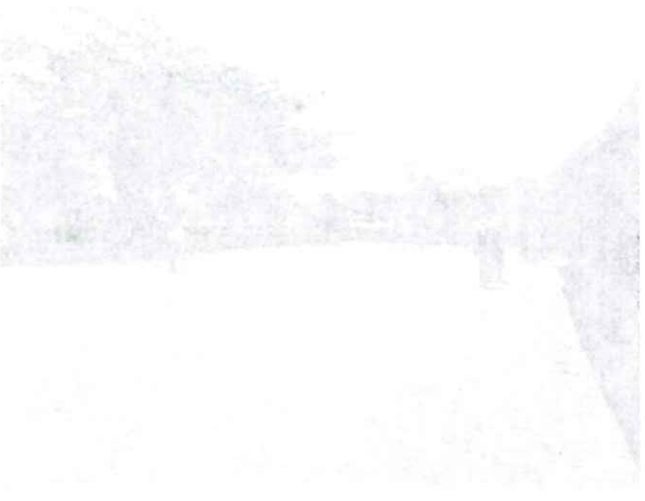


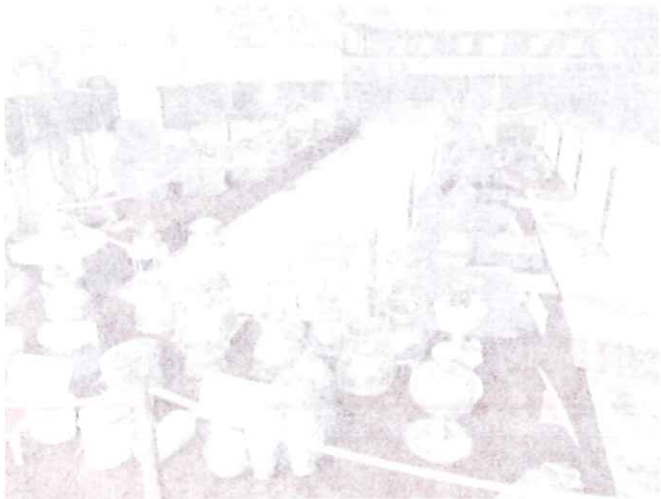
Figure 1: A photograph of a library or community center with many rows of bookshelves or tables filled with books.

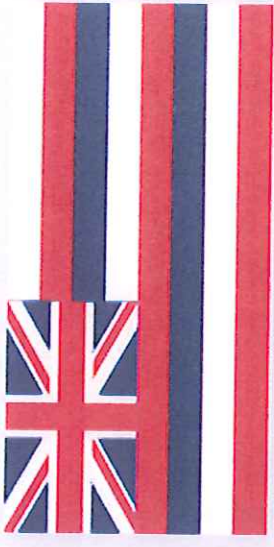
...the program was designed to be a...
...of the program was to provide...
...the program was to provide...
...the program was to provide...
...the program was to provide...



Figure 2: A photograph showing a close-up view of a large number of books stacked on shelves or tables, likely in a library or community center.

...the program was designed to be a...
...of the program was to provide...
...the program was to provide...
...the program was to provide...
...the program was to provide...





-Hawaii-



Kauai

Lihue



Oahu

Honolulu



Niihau

Molokai



Maui

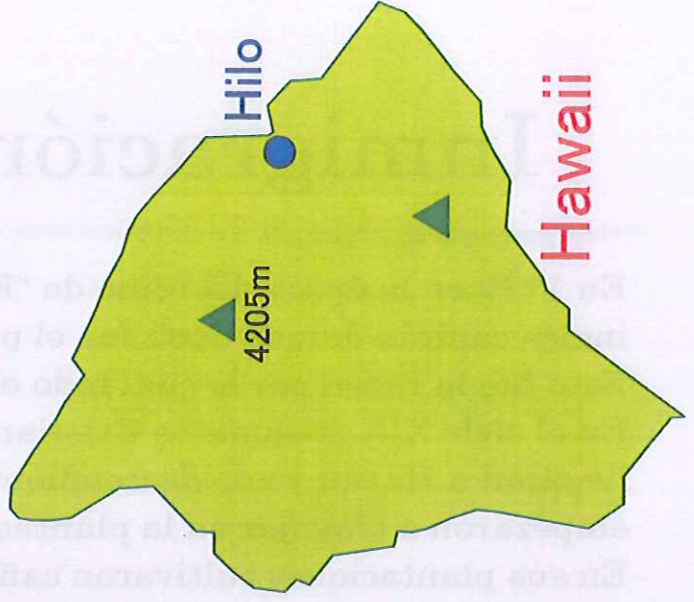


Lanai



Hana

Kahoolawe



Hilo

4205m

Hawaii

PACIFIC OCEAN

☆ Hawái es un estado de los Estados Unidos de América. Está situado en el centro del Océano Pacífico, está compuesto de isla de Oahu y 7 islas principales con más de 100 islas pequeñas. La capital es Honolulu. La superficie es de 16,636.3 km² y su población aproximadamente es de 1,300,000 hab. Hay 2 idiomas oficiales el hawaiano y el inglés. En 2010 el personal de Tomigusuku Shi fue para investigar la inmigración a 4 islas de Oahu, Hawái, Maui y Kauai.

Inmigración al Hawai

En 1779 en la época del reino de “Kamehameha” el explorador inglés capitán James Cook fue el primero en llegar a Hawai.

Esto fue la razón por lo cual todo el mundo supo de Hawai.

En el siglo XIX misioneros Cristianos de los Estados Unidos llegaron a Hawai y sus descendientes obtuvieron gran terreno y empezaron a trabajar en la plantación, en agricultura y ganadería. En sus plantaciones cultivaron caña de azúcar, ananá, café, naranja nueces de macadamia y batatas.

Y para trabajar en las plantaciones llegaron muchos inmigrantes de países como Portugal, China, Japón (Okinawa), Filipinas y Corea. Por lo cual hoy, Hawai tiene una sociedad multicultural.

En 1885 el gobierno de Japón y el reinado de Hawái concluyeron el Convenio Inmigratorio.

La inmigración continuó también en 1898 el año de Anexión Oficial de Hawai. Y hasta 1933 a pesar de varias limitaciones la inmigración continuó.

La inmigración de Okinawa se inició con los esfuerzos de “Kyuzo Toyama” de Kin Son. En 1900 27 personas llegaron al Puerto de Honolulu.

3 años después 1903 en Okinawa se terminó la organización de los compartimientos de la tierra. Y con el cambio de los sistemas de impuestos, muchas personas en Okinawa sufrieron a nivel económico.

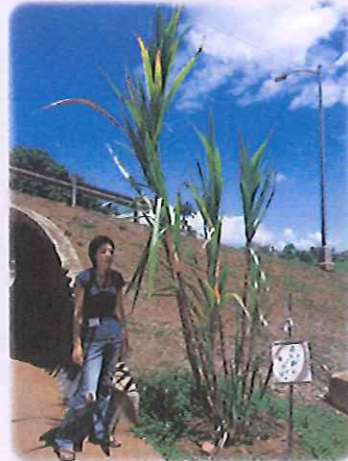
Eso fue uno de los motivos de la emigración

“Kiten Hokama” fue el primero de Tomigusuku que fue al Hawai.

Hasta 1939 743 personas de Tomigusuku viajaron al Hawai.



▶ Monumento de “Kyuzo Toyama” delante la Asociación de Okinawa en Hawai.



▶ Cultivos de caña de azúcar .
(Foto de un pueblo de plantación de azúcar).

Ruinas de granja de ananá. (Kalaheo, isla de Kauai)



Alrededor se podía ver un gran paisaje de Campos de ananá.

Foto:Sección cultural, Tomigusuku Shi,2010

Los trabajos en la Compañía de Ananá. (Lahaina isla de Maui)



Asi fueron los trabajos en la Compañía de Ananá.

Foto en el Museo de plantaciones en Lahaina isla de Maui.

Kamesuke Nagamine (Nacido:1898 Aza Tomigusuku 1 generación)



Kamesuke Nagamine que trabajó en la plantación de café en Kona, isla de Hawai.(1898~1971 de Aza Tomigusuku)
Kamesuke en el casamiento de su hija Mitsu Taniyama, junto a ella.

Foto de Mitsu Taniyama

Mitsu Taniyama.(2 generación)



Hija de Kamesuke Nagamine ,Mitsu Taniyama.ella dice 「Agradecemos mucho a nuestro Padre que trabajó muchísimo cultivando café yverduras. Y le agradecemos por la educación que nos dió.」

Foto:Sección cultural, Tomigusuku Shi,2010

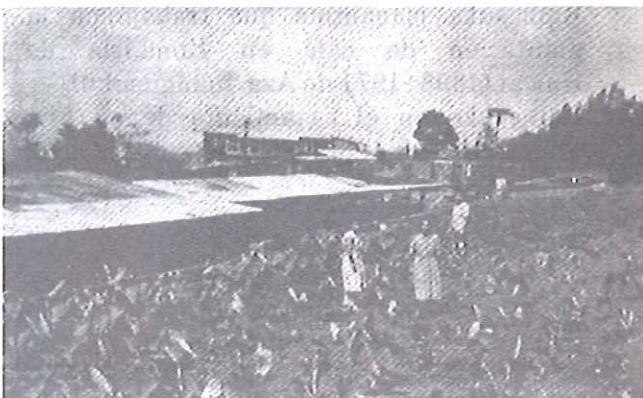
Kana Toma (Nacido:1889 Aza Bin 1 generación)



Kana Toma y flia.que estaban dedicados a la industria porcina en Honokaa, isla de Hawai.

Álbum de fotos de 50 Aniversario de la Inmigración de Okinawa en Hawai

Campo de taro de Kana Toma y flia.



Álbum de fotos de 50 Aniversario de la Inmigración de Okinawa en Hawai.

Compañía de Azúcar de Koloa(Koloa, isla de Kauai)



La primera fábrica de azúcar que se construyó en Hawai en 1835.
La chimenea de las "Ruinas de Compañía de Azúcar de Koloa".

Foto:Sección cultural, Tomigusuku Shi,2010

Kame Nagamine(Aza Tomigusuku 1 generación)



(Foto arriba)Kame Nagamine y su flia.que vivian en Kohala,isladeHawai.

Álbum de fotos de 50 Aniversario de la Inmigración de Okinawa en Hawai.



(Foto abajo)La casa en donde vivieron Kame Nagamine y su flia (Kohala, isla de Hawai.)

Foto:Sección cultural, Tomigusuku Shi,2010

8. Compañía de Azúcar en Lihue (Lihue, isla de Kauai)



Las vías del tren que vienen desde las ruinas de la Compañía de Azúcar en Lihue.

Foto:Sección cultural, Tomigusuku Shi,2010

Compañía de Azúcar de Kohala (Kohala isla de Hawai)



La estación (a la izquierda) y el muelle (a la derecha) usado para transportar caña de azúcar, de las Ruinas de Compañía de Azúcar en Kohala.

Foto: Sección cultural, Tomigusuku Shi, 2010

Casa de plantación. (Piionua, isla de Hawai)



Es una casa de plantación de las ruinas del Campo de Piionua. Las casas de los obreros estaban hechas con zancos.

Foto: Sección cultural, Tomigusuku Shi, 2010

Compañía de Azúcar en Puunene (Puunene, isla de Maui)



La única Compañía de Azúcar que funciona actualmente.

Foto: Sección cultural, Tomigusuku Shi, 2010

El principio de la comunidad Okinawense

Como los okinawenses tenían diferentes culturas y diferente lengua a los de Japón, los okinawenses sufrieron de discriminación

Los templos y santuarios que llegaron junto a los japoneses en Hawai ,pero como los okinawenses fueron rechazados, no pudieron disponer de ellos . Esto fue la razón por lo cual los okinawenses construyeron sus propios templos con sus propias manos .

El templo llamado “ Jikoen ” que es de Jodoshinshu Honganji-Ha(Nishi Honganji)en Honolulu es un templo construido por okinawenses.Es el lugar donde los okinawenses se reunieron y constituyeron el “Centro de Okinawa” (Okinawa Kenjin Rengo.)

Los presidentes del Centro de Okinawa fueron también directores de Jikoen. Podemos ver las fotos de los presidentes anteriores decoradas en la sala de reuniones en Jikoen.

“Rinzai Zen Misión” en Paiya, isla de Maui también es un templo construido por okinawenses.Kiyoshi Oshiro de Tomigusuku (Aza Ueta) era Jushoku de Rinzai Zen y en 1950 construyó el templo junto a los okinawenses que vivían en Paiya.

Por otra parte en cada campo de plantaciones había una organización de ayuda mutua de la sociedad llamado “Kumiai”.Esta organización no era solo de okinawenses, sino que era de todos los inmigrantes japoneses que vivían en el campo de plantaciones.Actualmente en la isla de Hawai y Kauai algunos “Kumiai”se encargan de mantener algunos cementerios de japoneses.



▶ Retrato de Yasuo Gushi(1968~1972 Aza Tomigusuku) presidente del Centro de Okinawa decorado en la sala de reuniones en Jikoen.



▶ Monumento en la entrada de Jikoen dice “Aniversario de 65 años de la Inmigración de Okinawa ...Hermanos Shikai”.

Butudan



Butudan como "totome" de Okinawa en la casa de Sandy Kaneshiro en la isla de Oahu. (Familia Kaneshiro de Aza Takayasu)

Foto: Sección cultural, Tomigusuku Shi, 2010

Kamekobaka



"Kamekobaka" en el cementerio de japoneses en Kapaa, isla de Kauai.

Foto: Sección cultural, Tomigusuku Shi, 2010

Kiyoshi Oshiro (Aza Ueta 1 generación)



Kiyoshi Oshiro Jushoku de Rinzaï Zen Misión y su flia. en Paiya isla de Maui.

Álbum de fotos de 50 Aniversario de la Inmigración de Okinawa en Hawai

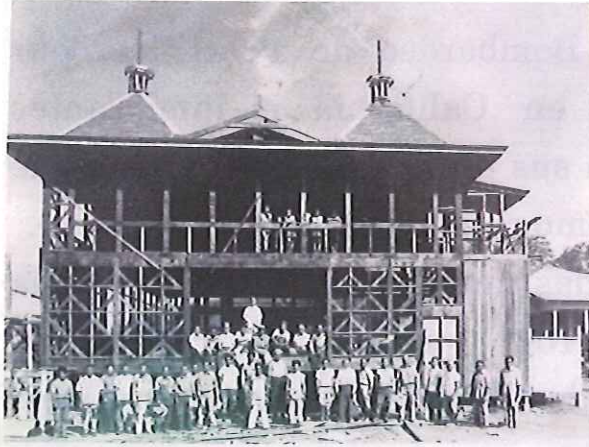
Ruth Yuki Sakoda (2 generación)



Con el motivo de "Ayudar a Uchinanchu (la gente de Okinawa)" mi padre hizo el templo, dice la hija de Kiyoshi Oshiro, Ruth Yuki Sakoda.

Foto: Sección cultural, Tomigusuku Shi, 2010

El templo en construcción.



Kiyoshi Oshiro construyó el templo con 3 años.

Foto:Sección cultural, Tomigusuku Shi,2010

Casa de Piihonua. (Piihonua isla de Hawái)



(Foto arriba) En el edificio estaba escrito en japonés "Piihonuha Kaikan".



(Foto abajo) Dentro de la casa estaba decorado las fotos de "Piihonua Kumiai".

Foto:Sección cultural, Tomigusuku Shi,2010

Americanos Japoneses en el ejército americano

~100°Batallón de Infantería ~

El Dic.1941 con la influencia del Bombardeo de Pearl Harbour Americanos Japoneses que vivían en California e inmigrantes japoneses 120,000 personas perdieron sus propiedades y tuvieron que estar en el campo de concentración.(como ciudadano de país enemigo).

En el mismo tiempo en Hawai, personas con poderes como líder en la Sociedad Japonesa también tuvieron que ir al campo de concentración.El ejército de los Estados Unidos excluyó americanos japoneses para los combates.

En 1942 se creó el “100°Batallón de Infantería” su mayoría japoneses nacidos en Hawai llamados “Batallón de ananá”.

En 1943 el presidente Roosevelt creó el “442 Regimiento de Infantería”. La “100°Batallón de Infantería”y “442 Regimiento de Infantería”se unieron

como un batallón formado de americanos japoneses.

Los jóvenes americanos japoneses desearon formar parte de los americanos

Y trataron de participar y luchar para su país los Estados Unidos.

Ellos ofrecieron servicios muy valiosos en Europa.Y recibieron una gran cantidad de medallas de honor.Hoy se realizan muchas ceremonias en memoria a los jóvenes soldados americanos japoneses.

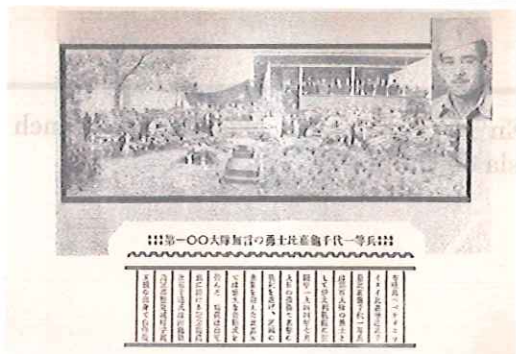


▶ En 1968 Henry H.Higa que fué soldado Americano Japonés fué enterrado en el Cementerio Nacional del Pacífico (Foto de Selina Higa)



▶ Museo memorial de 100°Batallón de Infantería en Honolulu.

Eddie K. Higa (2 generación)



Funeral de Eddie K. Higa participado en el 100° Batallón de Infantería falleció en la campaña Italiana. Su padre Kotatsu Higa de Aza Madanbashi.

Álbum de fotos de 50 Aniversario de la Inmigración de Okinawa en Hawai

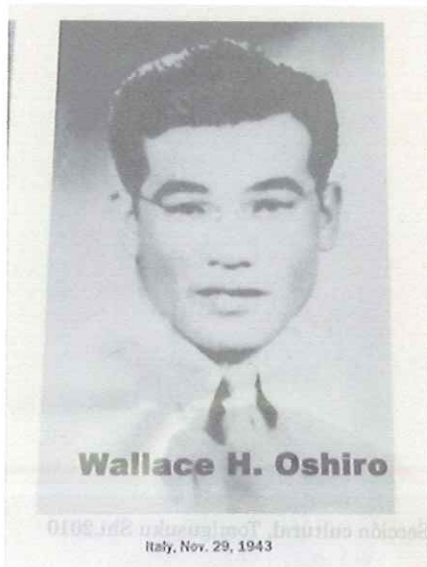
Lápida de Eddie K. Higa (1919~1944)



En Hilo isla de Hawai.

Foto: Sección cultural, Tomigusuku Shi, 2010

Wallace H. Oshiro (2 generación)



Retrato de Wallace H. Oshiro participado en el 100° Batallón de Infantería falleció en la campaña Italiana. Su padre Chogoro Oshiro de Aza Noha.

Álbum de fotos de 50 Aniversario de la Inmigración de Okinawa en Hawai

Lápida de Wallace H.Oshiro (1919~1943)



En el Cementerio Nacional de Punch
isla de Oahu.

Foto:Sección cultural, Tomigusuku Shi,2010

Un programa especial de una ceremonia en memoria a los americanos japoneses del 100ºBatallón de Infantería (en la isla de Maui)



Helen Kawahara(Aza Noha) nos dice. 「Hoy
participando en las ceremonias,memoria-
les siento muy triste reconociendo cuantos
jóvenes fallecieron en la guerra.」



Foto:Sección cultural, Tomigusuku Shi,2010

Organización de Ayuda al Okinawa

En 1945 los okinawenses en Hawái al saber que Okinawa había quedado reducida a ruinas después de la Segunda Guerra Mundial, constituyeron una organización de ayuda para la reconstrucción de Okinawa.

“Federación de Hawai de Ayuda al Okinawa”

En 1948 mandaron 550 porcinos a Okinawa ,esto fue una gran noticia.

También Kamato y Kame Kaneshiro (Aza Takayasu)tenían una pocilga y

ofrecieron sus cooperaciones.

Y después de la segunda guerra mundial “Tomigusuku Sonjin Kai ”se constituyó con el motivo de “Ayudar a Tomigusuku”.En la agenda de Tomigusuku Son Jin Kai ,Enero de 1948 está escrito que mandaron útiles escolares comprado con donaciones para ayudar a los alumnos de Tomigusuku.Esta “Ayuda”no era sólo para cada organización de Okinawa era para las familias, los parientes y por supuesto para sus pueblos.Kame Tome envió telas para que puedan hacer vestidos para “Honensai”(Harvest festival)en su pueblo Aza Bin.

Gracias a Kame Tome el pueblo de Bin pudo tener festival con todos sus vestidos a pesar de que no había nada con la segunda guerra mundial .

En Okinawa se perdió todo pero con la ayuda de los Okinawense en Hawai

pudieron tener abundantes cosas.Y la gente expresaba “tener abundantes cosas ” diciendo “Hawaiiii—”.

Kame Tome (Aza Bin 1 generación)



Kame Tome y su familia.

De Álbum de fotos de 50 Aniversario de la Inmigración de Okinawa en Hawái

Masako Tomei (Nacida:1920 2 generación)



Masako Tomei nos dice “Me acuerdo de muchas telas coloridas que pusimos en un cajón muy grande.” (Esposa del hijo de Kame Toma.A la izquierda de la foto.)

Foto:Sección cultural Tomigusuku shi,2010

Vestidos de “Honensai”de Bin



(Foto arriba)Vestidos de “Honensai”de Bin preparado con las telas enviadas de Hawai.



(Foto abajo) Este cajón estaba lleno de telas enviadas de Hawai.Y actualmente todo esto está guardado en el centro de la comunidad de Bin

Okinawa Kenjin Kai en Hawaii

Las actividades de Okinawa Kenjin Kai que estaban cesadas durante la segunda guerra mundial empezaron a funcionar en 1951 como una organización con el motivo de “Ayudar Okinawa”. “Okinawa Kenjin Kai” se constituyó nuevamente y se formó como “La Federación de Okinawa Kenjin de Hawaii.”

Está formada por organizaciones de cada pueblo como “ Tomigusuku Sonjin Kai” y grupos mas pequeños como “Oroku Kai”, “Awase Kai” e igualmente son miembros de “La Federación de Okinawa Kenjin .

Después de 90 años desde la primera inmigración en 1990 ya era la época de 2 generación y la,3 generación .Los okinawenses que trabajaban en diferentes ambitos construyeron juntos el Centro de Okinawa en Waipio Hawaii.

Es el lugar donde se puede aprender cultura de Okinawa estando en Hawaii. En 1995 “ La federacion de Okinawa Kenjin Kai ” ha cambiado su nombre a HUOA (Hawaii United Okinawa Association) y se realiza todos los años Festival de Okinawa que es un evento muy grande. En la isla de Maui “Maui Okinawa Kenjin Kai” hacen sus actividades en Centro de Okinawa en Maui, en la isla de Hawaii “Hui Okinawa”, en la isla de Kauai “Hui alu Okinawa Club” tienen actividades para transmitir las culturas de Okinawa a las generaciones jovenes.



► La inauguración de Festival Okinawense.



► Vaile de Bon en el Festival Okinawense.

HUOA (Hawaii United Okinawa Association)



(Foto arriba) Centro de Okinawa en Waipio, isla de Oahu.



(Foto abajo) Directora de HUOA Jane Serikaku.

Foto: Sección cultural Tomigusuku shi, 2010

Maui Okinawa Kenjin Kai



Maui Okinawa Kenjin Kai en Wailuku tiene sala de reuniones, escenario y tiene libros ,datos ,exposición de fotos de Okinawa. La foto es cuando fuimos de investigaciones a Maui Okinawa Kenjin Kai.

Foto: Sección cultural Tomigusuku shi, 2010

Hui Okinawa (Hilo Okinawa Kenjin Kai)



(Foto arriba) Presidente de Hui Okinawa Margaret Torigoe. Está muy interesada en transmitir las culturas Okinawense, nos presenta el festival de ha—ri— (canu de Okinawa) Agosto 2010 .



(Foto abajo) Shizuko Akamine que enseña Ryukyu Koto en Hawaii Hilo.

Foto: Sección cultural Tomigusuku shi, 2010

Kauai Okinawa Kenjin Kai(HUI ALU Club)



HUI ALU Club tiene una vez a 2 años Festival Okinawense .En la foto practican Paranku-en centro de la comunidad en Hilo, isla de Maui.

Foto:Sección cultural Tomigusuku shi,2010

Sr.y Sra.Nakasone en Kona, isla de Hawái.



Nos cuenta la Sra. Shigeko Nakasone que después de la segunda guerra mundial se casó con un cultivador de café .”En Kona no hay Okinawa Kenjin Kai pero hicimos un Kumiai con 5 flías. Okinawense y otros japoneses”.

Foto:Sección cultural Tomigusuku shi,2010

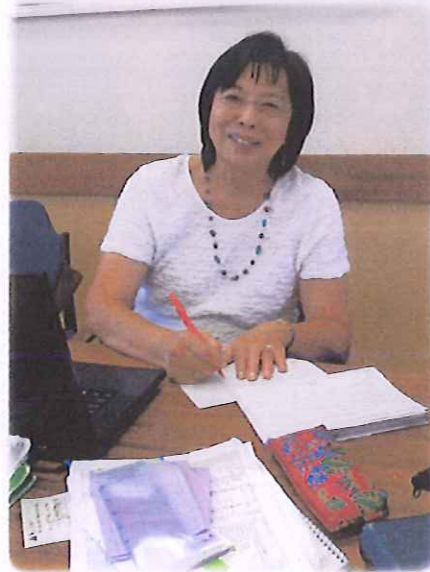
Grupos de Estudios de Genealogia

La 3generación y la 4generación se interesan en sus raíces ,conocer la historia de la familia y construir el árbol genealógico.Una vez al mes se reunen alrededor de 50 miembros del grupo estudian juntos ,intercambian informaciones y ellos son también voluntarios para construir árboles genealógico.En la isla de Maui construir árbol genealógico era algo muy popular.

Y mucha gente visita Tomigusuku Shi para saber acerca de registro de la familia ,ihai y visitan monchubaca(tumba de la familia),las ruinas de castillos en Okinawa.



- ▶ Voluntarios del Grupo de Estudios de Genealogia en el Centro de Okinawa. (en la izquierda)Chosuke Kishaba está traduciendo artículos sobre geneeologia del diario“Ryukyu shimpo” y “Okinawa Times”.



- ▶ (en la derecha)Nancy Tbmei traduci6 la lista de los inmigrantes de Okinawa (Historia de Okinawa)hizo una base de dato para que se pueda usar con la computadora.

Like Akira Kutsunai, Harold Nagamine started a photography business in Lahaina, and later expanded to Maui's Central Valley. He had come to Hawai'i from Okinawa in 1920, at the age of ten; Nagamine Photo Studio began in 1931.

"Dad met my mother on Moloka'i," said Florence Shimomura, whose own sons now run Nagamine Photo. "My dad said he climbed a coconut tree for her."

Helen Oshiro became Herbert Nagamine's business partner as well as his wife. In 1939, she attended a school in Honolulu to learn how to dress Japanese brides in the elaborate kimonos and hair adornments traditional to Japanese wedding portraits. "After the war, a few people still did the kimonos," Florence recalled, "but not so much."

The war had other consequences for the family. Because Harold was not a U.S. citizen, Helen put the business license in her name. And Harold, fearing internment, pored through his hundreds of photographs and negatives, and burned whatever images might conceivably incriminate him.

NAGAMINE

A PHOTOGRAPHER IN CHANGING TIMES

▼ Traducida en español

Un fotógrafo en el tiempo de cambio

Harold Nagamine empezó su trabajo de fotógrafo en Lahaina y después extendió su trabajo hasta Central Valley, Maui. Tenía 10 años cuando vino de Okinawa a Hawái en 1920. Estudio de Fotografía Nagamine empezó en 1931.

"Mi padre se conoció con mi madre en Molokai". Nos cuenta Florence Shimomura que sus hijos siguen con Estudio de Foto Nagamine.

"Mi padre dijo que subió a un árbol de coco para mi madre."

Helen Oshiro fue socia de trabajo y esposa de Harold Nagamine. En 1939 fué a una escuela de Honolulu para aprender como vestir y decorar cabellos de las novias japonesas para los retratos.

"Después de la Segunda Guerra Mundial no muchos se vestían de kimono pero mi madre era una de que sabía como vestirse."

La guerra dió otra consecuencia a la familia. Harold no obtenía la nacionalidad de los Estados Unidos por lo cual la licencia de trabajo era del nombre de Helen. Y Harold preocupado por ser desalojado y para no ser malentendido, tiró más de 100 fotos y negativos que tenía.

< De "Cada grano de arroz" de Rita Goldman >

※ "subir a un árbol de coco" es muy difícil, se necesita paciencia y técnico para hacerlo. Se le dice que requiere mucha ezfuerza.



▶ El estudio de foto "Nagamine" actualmente.

Amy Eiko Tsuru (Nacida :1940 3generación)



(en la izquierda) Amy E. Tsuru (Aza Noha) es miembro del grupo de Estudios de genealogia. Buscando sus raíces ayuda a construir el árbol geneológico de otros Okinawense. (en la derecha) Sumie Consillio (Aza Ueta) de la agencia turistica.

Foto: Sección cultural Tomigusuku shi, 2010

Earl Jitsuo Zaan (Nacido: 1959 3generación)



Los abuelos de Earl Zaan, Uto y Tokucho Zayasu (Aza Noha 1generación) se establecieron en el campo de Olowalu. En la foto (segundo a la izquierda) es Earl Zaan que nos muestra las ruinas del Campo de Olowalu. A su lado están Florence Shimomura y Tai Shimomura .

Foto: Sección cultural Tomigusuku shi, 2010

Tomigusuku Sonjin Kai

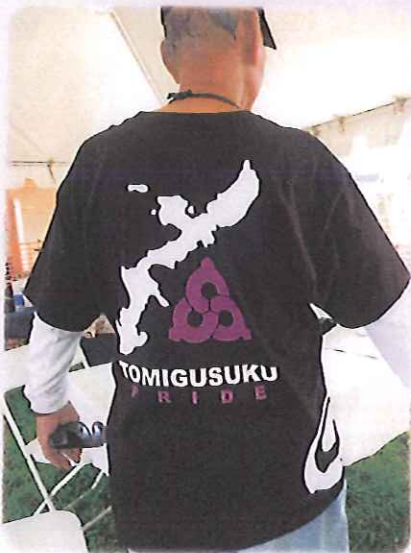
Tomigusuku Sonjin Kai de Hawai se constituyó con 61 familias. El primer presidente fue Tokko Nagamine (Aza Tomigusuku). Vice presidente del mismo tiempo fue Shigeharu Kinjo (Aza Madanbashi), Secretario Ushi Higa (Aza Kakazu) y Toichi Omine (Aza Tomigusuku), Tesorero Kamesuke Higa (Aza Madanbashi) y Yasukichi Nagamine (Aza Noha).

Sonjin Kai tenía Grupo de jóvenes de Tomigusuku y participaron en la competición de sumo, picnic, fiesta de año nuevo etc. Durante la segunda guerra mundial las actividades de Sonjin Kai que estaban suspendidas

empezaron a funcionar en cuanto se constituyó nuevamente la organización

de ayuda a Okinawa. Desde 1955 la 2 generación fueron los directores y hoy

la 3 generación son los principales. Los miembros son 398 personas y el nombre oficial es Tomigusuku Sonjin Kai



▶ Camiseta de "Tomigusuku",



▶ Bandera de "Tomigusuku Sonjin Kai" ofrecido de Tomigusuku Son. (Foto de Selina Higa)

Takara Doshi Kai

En Hawai hay otra organización aparte de Tomigusuku Sonjin Kai. Se llama Takara Doshi Kai y los miembros son de Aza Taira, Aza Takamine. No son miembros de Okinawa Kenjin Kai en Hawai pero actualmente tiene 100 miembros.



▶ Abuelo Kametu Oshiro y abuela Kame Oshiro que eran miembro de Takara Doshi Kai.(Foto de Charlene Oshiro)

Tokko Nagamine (Nacido:1882 Aza Tomigusuku 1generación)



Foto del primer presidente de Tomigusuku Sonjin Kai en memoria de su regreso al Okinawa en 1957.(Foto de Misako Uehara Aza Tomigusuku)

Foto de Misako Uehara

“Celebración del nacimiento”



Evento de Tomigusuku Sonjin Kai.

Foto de Selina Higa

Picnic



Una vez al año se realiza un picnic de Tomigusuku Sonjin Kai en el Parque de Ala Moana.

Foto de Selina Higa

Torneo de Voleibol



Atrás del uniforme se ve la marca de Tomigusuku Shi.

Foto de Selina Higa



Necesitamos sus colaboraciones!! para La Historia de Tomigusuku 「 Parte de Inmigración」 .

Actualmente nos estamos preparando para hacer el libro
Historia de Tomigusuku 「 Parte de Inmigración」 !!

A las personas que tienen experiencias de inmigración, o personas
que tienen fotos, informaciones, documentos de los países que
fueron para inmigración.

Llame la división de Cultura por favor. (a los siguientes números)

☆ Ejemplos de informaciones de inmigración ☆



Libros conmemorativos



Pasaport



Foto/carta/nota/...etc



Departamento de Educación de Tomigusuku shi Division de Cultura

〒 Domicilio: Iraha392 TomigusukuShiOkinawa 901-0232.Japón

☎ TEL:(098) 856-3671 ☎ Fax:(098) 856-1215

✉ E-mail:bunka-01@city.tomigusuku.okinawa.jp