

# とみぐすく

うまく転がせるかなあ〜

## 特集：～地域で暮らす方を見守り・つなぐ～ 民生委員・児童委員をご存じですか？

- ④ 障がい・長寿課からのお知らせ／国保年金課からのお知らせ
- ⑥ 健康推進課からのお知らせ／農林水産課からのお知らせ
- ⑧ がんばりママのココロもカラダも元気になるお食事講座受講生募集／生涯学習振興課からのお知らせ
- ⑫ 市立中央図書館からのお知らせ／SPORTS
- ⑰ とみぐすくインフォメーション

表紙：「子ども友遊まつりで民生委員さんから昔ながらの遊びを覚えてもらう子ども」



～地域で暮らす方を見守り・つなぐ～

## 民生委員・児童委員をご存じですか？

### 民生委員・児童委員とは？

皆さんがお住まいの地域に、民生委員・児童委員と呼ばれる方々がいるのをご存知ですか？民生委員・児童委員って聞いたことはあるけど、活動内容まできちんと知っているという方はそんなに多くはないかもしれません。

そこで、今回は民生委員・児童委員について紹介します。

「民生委員」は民生委員法に基づいて厚生労働大臣から委嘱されます。また、「民生委員」は児童福祉法によって「児童委員」も兼ねています。（以下・民生委員）

民生委員を一言で表すと「地域福祉をサポートする身近な相談相手」です。民生委員は地域住民に寄り添い、生活から福祉全般に関する相談・援助活動を行うほか、妊娠中の心配ごと、子育て中の親子の居場所づくり、子育ての不安に関する様々な相談や支援活動を行い、困っている方に対し適切な福祉サービスを紹介するなどの活動をボランティアで行っています。

また、核家族化が進み、地域社会のつながりが薄くなっている今日、子育てや介護の悩みを抱えている方や、障がいのある方・高齢者などが孤立し、必要な支援を受けられないケースがあります。そこで、民生委員が地域住民の身近な相談相手となり、支援を必要とする住民と行政や専門機関とをつなぐパイプ役を務めます。

このように暮らしや地域住民とのパイプ役を務める民生委員は県内に平成28年12月1日時点で19,399名(定数2,399名)の方が委嘱されており、地域に密着し相談・支援活動に取り組んでいます。

一方、市内では

- ・豊見城中学校区31名中・・・24名
- ・伊良波中学校区30名中・・・23名
- ・長嶺中学校区28名中・・・19名

合計66名の民生委員が各中学校区で地域住民の見守り活動や声を聴き・届け、次につなげる活動を行っています。

### 民生委員・児童委員になるには？

住んでいる地域の実情をよく知り、福祉活動やボランティア活動などに理解と熱意があるなどの要件を満たす方が民生委員に選ばれる対象になります。

具体的な要件としては、

- ① 地域の実情をよく知っている方
- ② 社会福祉に理解と情熱があり、実際に活動できる方

- ③ 年齢については、概ね30歳以上75歳未満の方などが対象となります。

関心のある方はぜひ、次の番号までご連絡ください。

お問い合わせ

社会福祉課(市役所1階)

☎ 850-0141

市社会福祉協議会(字平良467-4)

☎ 856-2782

# 実際にどのような活動をしているの？

民生委員の活動内容はとても幅広く、高齢者や障がい者、子育て世帯など、地域住民からの生活上の様々な相談に応じ、その内容に応じて行政による支援につないだり、適切な福祉サービスの紹介などを行い、課題解決に向け支援を行っています。

## 子ども達を見守り育む

子どもたちが交通事故や犯罪被害に巻き込まれないよう、登下校時の子どもたちの見守りや声かけ、また通学路周辺のパトロール活動、昔ながらの遊びを通して世代間の交流活動などを行っています。

福祉事務所や児童相談所などが行う住民への行政福祉サービスにかかわる業務への協力も行っています。

## 生きがいと健康づくり

ひとり暮らしの高齢者や高齢者のみ世帯等を定期的に訪問し、相談にのったり、生きがいと健康づくりのため、社会活動やスポーツ・文化活動への参加意欲の向上を図り、また、体調の悪化や犯罪被害防止等のための見回り役ともなっています。



## 協働で地域を支える

行政や自治会等と意見交換会を開き、住み慣れた地域で暮らし高齢者や障がい者などの情報共有、そして互いに協力し合い災害時要援護者の避難支援体制づくりのための、要援護者台帳の作成や避難支援者の確保など様々な取り組みに参加することで地域全体を支える活動を行っています。



その他、市内の保育所や小・中学校と情報交換を行い不登校児童の見守り・声かけや子育て中の親子から高齢者までが地域で孤立することがないよう、居場所づくり・仲間づくり活動などに積極的に取り組んでいます。

民生委員は、困った方の話を丁寧に聴き、支援を行うため医療や介護保険制度、生活保護など様々な制度を常に勉強し、また他市町村等との民生委員と交流することで情報交換を行い、適切な福祉サービスの拡充紹介などを行っています。

民生委員制度は平成29年で100周年(児童委員制度70周年)を迎えました。今日、核家族が進み地域のつながりの希薄化や子育てに関する不安・介護・福祉・健康に関する問題が深刻化しているなか、民生委員の活動内容は幅広くなると同時に負担拡大にもつながり、全国的に担い手不足となっています。

しかしながら、奉仕の精神で地域の困った方に寄り添い、声を聴き、伝え、つなげていく民生委員の活動は地域に必要不可欠な存在なのです。

## 民生委員に聴きました! やりがいは? 困った方へ伝えたいことは?



こや かげ まさ  
呉屋影正さん

市民生委員・児童委員の前会長を務め豊見城中学校区を担当している呉屋影正さんは民生委員の活動年数は今年で15年目を迎えます。

元教員で教員時代に子供達のごとで民生委員にお世話になり、退職後に自治会長などから声をかけてもらったのが、民生委員活動を始めたきっかけです。

民生委員は子どもやお年寄り、さらには、一人暮らしの方を見守り話しを聴くので、地域との繋がりができました。民生委員になって、地域の方との繋がりが深まったのが一番の宝だと話します。

民生委員は困った方との信頼関係が必要。信頼関係を築く姿勢、そして上から目線ではなく、同じ目線で話を聴くことを心がけています。あくまでも関係機関へのつなぎ役なので「こんな制度がありますよ」と次につながるような話をしています。また、お年寄りの自宅に訪問するときは、何か困りごとがあればどんなことでも相談くださいね、と声をかけ易い雰囲気づくりに努めています。



きん しょうつや こ  
金城艶子さん

豊見城中学校区を担当し周囲から声をかけられ自分の子どものための情報収集をきっかけに民生委員を始め、活動15年目となる金城艶子さん(市第一民児協会長)。

民生委員は、子どもからお年寄りまで対応し、いろんな話を聴け、人生の先輩であるお年寄りの方から昔話を聞いて勉強になることもあるのが民生委員のやりがい。また、相談を聴くときには“寄り添うこと”を心がけ信頼関係を築くことを大切にしています。信頼関係がないと本当の声を聴けないので、雰囲気作りも意識し少しずつ話を聴き信頼関係を築くよう心掛けています。

時間をかけ信頼関係を築き、相談相手となったときや付添いをした後に「ありがとう」と言われることがとても嬉しいと言う。困っていることがあればお話しをお聞きます。と笑顔で応えてくれました。いろいろと資料を読んで調べ困った方を次につなげることを一生懸命に活動しています。

# 障がい・長寿課からのお知らせ

## 脳がんじゅう教室(パソコン教室) 開催のご案内

近頃、考えることが減ってきていませんか？新しいことに挑戦することで脳が活発になり、認知症予防に効果的です！パソコンを通じて、脳を活性化しませんか？

**対象者** 市在住で65歳以上の方（平成29年7月1日時点）で、期間中、基本的に休まず参加することが可能な方。

**実施期間** 7月～9月（全10回）

①火曜日クラス 13時～14時50分

②水曜日クラス 13時～14時50分

③木曜日クラス 13時～14時50分

**募集人数** 各クラス6名

※応募者多数の場合は受講経験のない方を優先とする選考を行います。

**実施場所** パソコンくらぶ ポテンシャル（字名嘉地）

※送迎はありません。

**内容** 初心者向けの教室で、パソコンを持参する必要はなく、電源を入れることから始めます。

**参加費** 無料

**募集締切** 6月21日（水）

**申込み先** 障がい・長寿課（市役所1階）

## 転倒骨折予防教室 開催のご案内

日々、運動することを心がけていますか？加齢により、足腰は弱くなり、転倒しやすくなります。万が一、転倒すると、寝たきりとなり介護が必要となる場合があります。

充実した毎日過ごすために仲間とトレーニングをはじめませんか？



**対象者** 市在住で65歳以上の方（平成29年7月1日時点）

※健康上とくに問題ない方。（なるべく主治医に相談の上、お申し込みください）

**募集人数** 30名

**実施期間** 7月～11月（5ヵ月間）の第1・第3土曜日 9時30分～正午

**実施場所** おもととよみの杜（字渡嘉敷）

**内容** 体力テスト、基本体操、マット運動トレーニングなど。

**参加費** 無料

**送迎費** 送迎を希望の方は5ヵ月1,000円

※申込みの際、送迎の有無をお伝えください。

**募集締切** 6月16日（金）

**申込み先** 障がい・長寿課（市役所1階）

お問い合わせ 障がい・長寿課（介護長寿班） ☎856-4292

## 救急医療情報キット 無料配布中

【救急医療情報キットについて】

緊急搬送時に救急車で搬送される際、本人が自身の症状などを説明できない場合、キットの情報を活用して適切で迅速な緊急医療を行います。

**対象者** 市内に在住している方で、次に掲げる者。

(1) 65歳以上の高齢者

(2) 障がい者

(3) 健康上不安を抱えている方

※1世帯1セットの配布となります。

**申請窓口** 障がい・長寿課（市役所1階）

**受付日時** 月曜日～金曜日

8時30分～17時15分（祝祭日を除く）

**申請に必要なもの**

(1) 健康保険証

(2) かかりつけ医療機関の診察券

(3) 薬剤情報提供書

または薬の説明書



## 高齢者見守り台帳の登録について

本市では、地域全体で高齢者を支える地域の見守りネットワークづくりを推進し、緊急時の迅速な対応を図り、高齢者が安心して暮らせるように「高齢者見守り台帳」の登録制度を実施することになりました。

この制度は、おおむね65歳以上の方で一人暮らしの方や高齢者のみの世帯等を対象に登録を受け付けています。登録すると、登録者本人が緊急時に連絡して欲しい家族や知人、かかりつけ医などへ本人に代わって、民生委員や台帳管理者が連絡できるようになっています。

いざという時にも安心ですので、登録をおすすめします。

**対象者** 市在住で65歳以上の方かつ、次に掲げる方。

(1) 一人暮らしの高齢者

(2) 高齢者のみの世帯

(3) その他支援が必要と認められる世帯

**申請窓口** 障がい・長寿課（市役所1階）

**受付日時** 月曜日～金曜日

8時30分～17時15分

（祝祭日を除く）



お問い合わせ 障がい・長寿課（地域包括支援班） ☎856-7727

# 障がい・長寿課からのお知らせ



## 手話奉仕員養成講座 (入門課程)の受講者募集

**受講条件**・市内に居住または在勤の高校生以上の方で、今まで受講経験のない方。

- ・入門編講座終了後、継続して基礎編講座(通算2年)の受講が可能の方。

※基礎編講座終了後に、修了証書を交付します。(講義10割、実技8割出席が必要)

**会場** 市社会福祉センター

**受講日** 6月27日～平成30年3月20日(毎週火曜日)

**時間** 19時～21時

※申込者人数によって開催日時が変更になる場合があります。

**受講料** 無料 ※ただし、教材費(テキスト代)は実費です。

**申込締切** 6月16日(金) ※必着

**申込方法** 申込書に必要事項を記入の上、障がい・長寿課(市役所1階)へ提出してください。

(申込書は市ホームページから取得できます)



お問い合わせ 障がい・長寿課(障がい・福祉班) ☎ 850-5320

## 「市地域介護予防活動支援事業」 補助金交付団体募集について

介護予防活動を行う地域の団体を育成し支援するため、地域の団体が行う事業に対し補助金を交付します。

**対象団体** 補助金交付の対象団体は、次の条件を全て満たす団体です。

- ① 構成員が5人以上であり、かつ、構成員の半数以上が市内に在住している。
- ② 介護予防活動の拠点が市内にある。
- ③ 特定の政治活動、宗教活動または営利活動を行っていない。

**対象事業** 補助金交付の対象事業は、次の条件を全て満たす事業です。

- ① 本市に居住している65歳以上の高齢者に対し、継続して定期的に行う介護予防活動。
- ② 地域住民が活動に参加できるように周知し、新たな参加希望者を受け入れる。
- ③ 団体が行う介護予防活動に関し、他の補助金等を受けていない。

**補助金額** 10万円以内(千円未満の端数が生じた場合はこれを切り捨てること)

**申請方法** 6月26日(月)までに障がい・長寿課(市役所1階)に申請書を提出すること。(申請書様式は窓口および市ホームページから取得できます)

お問い合わせ 障がい・長寿課(介護長寿班) ☎ 856-4292

## 国保年金課からのお知らせ

### 平成29年度(平成28年分)所得申告はお済みですか?

7月から平成29年度国民健康保険税の納付が始まります。世帯主および国民健康保険加入者全員の所得申告を済ませていないと、所得の少ない世帯に対する軽減制度が受けられなかったり、少ない納期(回数)で所得にかかる保険税を納付することがあります。

(※所得が無かった・少なかった方についても申告は必要です)

さらに、世帯内に未申告の方がいる場合、所得が少ないにも関わらず高額医療費の自己負担限度額が最高額になります。

まだ所得申告を行っていない方は、税務課(市役所1階)にて **6月1日(木)～6月30日(金)** までに済ませてください。

※障がい年金を除く公的年金収入や会社が報告済みの給与収入については、申告の必要はありません。また、平成29年1月1日時点において18歳未満で収入がなかった方に関しても申告は不要です。

※平成29年1月2日以降に転入された方は、1月1日現在の住所地もしくは各税務署で所得申告してください。

※平成27～28年度(平成26～27年分)の所得申告がまだの方も、早めに済ませてください。

お問い合わせ 国保年金課 ☎ 850-0142

### 会社を退職された方へ。国民年金の届出が必要です!

20歳以上60歳未満の方は、国民年金の加入が法律で義務付けられています。勤務先を退職されたときは、厚生年金から国民年金への変更の届出が必要です。また、これまで退職した人に扶養されていた60歳未満の配偶者(夫・妻)についても、同様に国民年金の手続きが必要になります。

**手続きに必要なもの** 社会保険喪失証明書、年金手帳もしくは身分証

**国民年金保険料額** 月額16,490円(平成29年度)

### 国民年金保険料は口座振替がお得です!

国民年金保険料の納付には、口座振替がご利用になれます。口座振替をご利用いただくと、保険料が自動的に引き落とされるので金融機関などに行く手間が省けるうえ、納め忘れもなくとても便利です。

また、口座振替には当月分保険料を当月末に振替納付することにより、月々50円割引される早割制度や現金納付よりも割引額が多い6カ月前納・1年前納・2年前納もあり大変お得です。

口座振替をご希望の方は、納付書または年金手帳、通帳、金融機関届出印を持参の上、ご希望の金融機関または年金事務所へお申し出ください。

お問い合わせ 那覇年金事務所 ☎ 098-855-1122 国保年金課 ☎ 850-0139

# 健康推進課からのお知らせ

## 集団検診(特定健診・がん検診)のお知らせ

月 日	6月27日(火)
場 所	市立中央公民館
受付時間	8時30分～10時30分

メタリックシンドローム(内臓脂肪症候群)の早期発見と予防・改善に重点をおいた健診である特定健診(一般健診)と、がん検診(胃・肺・大腸)、肝炎ウイルス検診を実施します。(予約不要)

※大腸がん検診の検査容器の事前受け取りを希望する方は、検診日の10日前までに健康推進課保健予防班にお電話ください。

※受診する項目や当日の混み具合によりますが、受付から健診終了まで2～3時間かかることがあります。時間に余裕をもってお越しください。

**注意事項** 胃がん検診を受ける方は、前日の21時以降から検査終了まで食事(タバコ・ガム含む)をとらないでください。血圧の薬は、当日朝6時までにコップ1杯の水で飲んでください。その他の薬は主治医にご相談ください。

### 対象者(次のいずれかの方)

#### ① 特定健診

・国民健康保険加入者のうち40歳以上の方

#### ② 一般健診

・生活保護受給世帯のうち40歳以上の方、または20歳～39歳で職場や学校等で健診を受診する機会のない方

#### ③ 長寿健診

・後期高齢者医療に加入している方

#### ④ 肝炎ウイルス検診

・40歳以上で平成27年度以降に市の補助で肝炎ウイルス検診を受けたことが無い方

#### ⑤ がん検診

・20歳以上で職場や学校等でがん検診を受診する機会のない方

### 準備するもの

- 国民健康保険加入者は、国民健康保険被保険者証(特定健診、一般健診、がん検診)、肝炎ウイルス検診受診券(希望者のみ)
- 国民健康保険以外の方は、希望する健診の受診券(健康診査受診券または長寿健診受診券、がん検診受診券、肝炎ウイルス検診受診券)

### 料金

【料金(自己負担額)】 ○特定健診は無料

【追加項目(全額自己負担)】

心電図検査 1,029円 眼底検査 618円  
貧血検査 309円 農薬検査 378円

#### がん検診

胃がん(バリウム) 1,000円 肺がん・結核(レントゲン) 無料  
喀痰(かくたん)検査 600円 大腸がん(便潜血検査) 600円  
肝炎ウイルス(採血検査) 無料



お問い合わせ 健康推進課 特定健診班(特定健診) ☎ 850-0215 保健予防班(その他) ☎ 850-0162

## 婦人がん検診のお知らせ

月 日	6月20日(火)
場 所	市立中央公民館
受付時間	13時30分～15時(検診開始時間14時～)

子宮頸がん・乳がん検診を実施します。乳がん検診は人数に限りがあるため、予約が必要です。子宮頸がん検診は予約の必要はありません。

**注意事項** 婦人がん検診の費用補助は2年に一度です。昨年度に補助を利用して受診した方は、今年度は補助を受けられません。(全額自己負担での受診はできません。)

### 対象者

20歳以上の女性  
(補助の対象は、昨年度に同検診の補助を利用していない方に限る)

### 料金(自己負担額)

子宮頸がん(細胞診) 1,000円  
乳がん20～39歳(エコー) 1,892円  
乳がん40歳以上(マンモグラフィ) 2,000円

※生活保護世帯、後期高齢者医療加入者被保険者証をお持ちの方は無料です。



### 準備するもの

- 国民健康保険加入者は国民健康保険被保険者証
- 国民健康保険以外の方はがん検診受診券

### 服装

子宮頸がん検診を受診する方は、ゆったりとしたフレアスカートを着用するか、バスタオルをご持参ください。

お問い合わせ 健康推進課(保健予防班) ☎ 850-0162

# 農林水産課からのお知らせ

お問い合わせ  
農林水産課 ☎850-5305

## 未承認遺伝子組換えパパイヤ「台農5号」の除去にご協力を!

○県内で、未承認の遺伝子組換えパパイヤ「台農5号※」が、庭先あるいは道端に生育している可能性があります。

※当該遺伝子組換えパパイヤの種子および苗の販売時の名称

○未承認遺伝子組換えパパイヤは、現在、国内での栽培や流通が許可されていません。



【未承認の遺伝子組換えと疑われるパパイヤ】

○品種不明で、葉柄が赤い



【問題の無いパパイヤ】

○葉柄が緑色  
○葉柄が赤くても「甘泉」「豊作」等の品種が分かるもの

庭先や道端で未承認遺伝子組換えパパイヤと疑われる株があった場合は、以下の連絡先まで情報提供をお願いします。

### 連絡先

農林水産省:消費・安全局 農産安全管理課 ☎03-6744-2102  
沖縄総合事務局:農林水産部 消費・安全課 ☎098-866-1672  
沖縄県:農林水産部 園芸振興課 果樹班 ☎098-866-2266  
市町村:農林水産課 ☎850-5305

## 市民農園利用者について

豊見城市民が、野菜等の栽培を通して自然にふれあうとともに、農業に対する理解を深めることを目的とした豊見城市民農園の利用者を募集します。

**場所** 豊見城市字伊良波606-2・606-5

**募集期間** 全区画利用者決定まで随時募集

**募集人数** 若干名

**利用期間** 原則2年間(更新可能)

**利用料** 一般区画 (1区画約18坪)  
年間15,000円(月額1,250円)

**利用条件** (1)市内に住所を有する者  
(2)市民農園を適切に維持、管理できる者  
(3)市税等の滞納がない者  
(4)市民農園利用規則を遵守できる者

**注意点** 区画については現状での引き渡しになります。  
詳しくは市トップページで「市民農園」と入力し検索!



# 生活環境課からのお知らせ

## 漫湖チュラカーギ作戦33

**日時** 6月10日(土)10時~12時30分

※9時30分受付開始(当日受付)

**集合場所** 漫湖水鳥・湿地センター(字豊見城982)

※お越しの際は、公共交通機関のご利用をお願いします。

### プログラム

①開会(開会式・説明 10時~)

②漫湖清掃(漫湖の南岸河川敷

10時30分出発 11時30分戻り)

③閉会(閉会式 11時50分~正午)

④観察会(木道周辺 正午~)

※希望者を対象にマングローブの観察会を行います。

**持ち物等** 清掃のできる軽装でご参加ください。

熱中症対策のため帽子の着用をお願いします。  
飲み物、軍手、ごみ袋は準備しています。

★悪天候の時は、7月8日(土)に延期します。延期の情報は、6月9日(金)の午後に那覇市と豊見城市のホームページに掲載します。

お問い合わせ 生活環境課 ☎850-5520  
当日は漫湖水鳥湿地センター ☎840-5121

## ハブに注意を!

沖縄県には、猛毒を有するハブが生息し、年間100人前後のハブ咬症患者が発生しております。ハブによる咬症被害を未然に防ぐために、草刈りやネズミの駆除を行い、環境を整えましょう。また、草むらや農地、夜間に歩行する際には十分注意するよう心がけましょう。



### ★ハブをみかけた場合

1. その場から離れ、1.5メートル以上距離をおきましょう。
2. 身の危険を感じたら、本市生活環境や警察署へ連絡をお願いします。
3. 生活環境課では、ハブ捕獲機の設置をおこなっております。

### ★もし、咬まれた場合

- ①激しい動きはせず、大声で周囲の人に助けを求め、病院へ速やかに行きましょう。
- ②病院まで時間がかかる場合は、咬まれた部分より心臓に近い部分を、ゆるく縛りましょう。

お問い合わせ 生活環境課 ☎850-5520  
豊見城警察署 ☎850-0110

## ベビーリトミックに参加しませんか？

**日時** 6月13日(火)  
13時15分～15時  
**対象** 0歳児(4カ月)～1歳児頃までの13組  
**場所** 地域子育て支援センターぐっぴー  
**受付期間** 6月5日(月)から定員に達し次第締め切ります。

## 「乳幼児の虫歯予防」について

**日時** 6月16日(金)  
10時15分～11時45分  
**対象** 0歳児～就学前の親子15組  
**場所** 地域子育て支援センターぐっぴー  
**受付期間** 6月8日(木)から定員に達し次第締め切ります。



## 「キッズ(ベビー)&ママヨガ」

**日時** 6月26日(月)  
10時15分～11時45分  
**対象** 0歳児～就学前の親子15組  
**場所** 豊見城団地集会所・子育て支援所  
**受付期間** 6月16日(金)から定員に達し次第締め切ります。



お問い合わせ  
地域子育て支援センターぐっぴー ☎850-9214

## がんばりママの ココロもカラダも元気になる お食事講座受講生募集

忙しいママへ簡単にバランスの取れた料理をご紹介します。  
自分の心と体に向き合った後、楽しく調理実習をします。

**日時** 6月22日(木) 9時30分～13時(要申込)  
※受付は9時15分～  
**場所** 市立中央公民館  
**対象者** 市在住の妊婦さん、現役ママ16人程度(パパの参加もできます)  
※生後6か月以上のお子様については預かり保育あります。(要予約)  
※応募者多数の場合は選考となります。

**準備物** エプロン、三角巾(バンダナ)、ハンドタオル、親子健康手帳

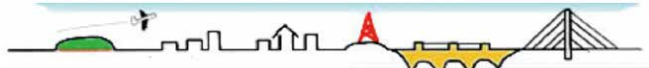
申込締め切りは6月12日(月)まで  
申込方法は、電話または電子メールで  
氏名、生年月日、連絡先、預かり保育の有無をご連絡ください。

yobou-g@city.tomigusuku.lg.jp



お問い合わせ 健康推進課 ☎850-0162

## 都市計画に関する情報について



### 都市計画案の縦覧について

都市計画法の規定により、下記の都市計画の変更について、計画案の縦覧を行います。なお、住民及び利害関係人は意見書を提出することができます。

都市計画の内容	那覇広域都市計画用途 地域の変更 (3・4・7号豊見城宜保線沿線)
縦覧期間	6月9日(金)～22日(木) 8時30分～17時15分 (土・日除く)
縦覧場所	都市計画課(市役所2階)
意見書の提出方法	縦覧期間が満了する6月22日(木)までに都市計画課へご提出ください。

※この内容は、市ホームページにも掲載しています。  
※意見書の様式は、縦覧場所で準備するほか、市ホームページから入手可能です。  
※都市計画の変更にかかる手続き等により、都市計画の案の縦覧期間が変更になる場合がありますので、あらかじめご了承ください。

お問い合わせ 都市計画課 ☎850-5332

## 6月は児童手当「現況届」の月です。

児童手当を受けている方は、毎年6月に「現況届」を提出しなければなりません。

これは、毎年6月1日における状況を届け、児童手当を引き続き受ける要件があるかどうかを確認するためのものです。

この届けがないと、6月分以降の手当てが受けられなくなりますので、必ず期間内に手続きを行ってください。

現在児童手当を受給されている方には、個別に現況届の提出書を郵送しますので、現況届に記入・押印し、必要書類を添えて提出(郵送)してください。

なお、平成29年1月2日以降に転入の方は、平成29年度(28年中)所得証明書(全項目記載)が必要になります。(平成29年1月1日現在の住民登録地の市区町村で発行できます)

◎受付方法 窓口又は郵送申請(6月30日必着のご協力をお願いします)

※監護状況や世帯状況によっては、窓口受付のみとなる場合があります。

※後日、必要に応じて書類の提出を求める場合があります。

※5月に新たに児童手当の手続きをして6月分から支給開始となる方は、現況届の提出の必要はありません。

お問い合わせ 子育て支援課 ☎850-0143



# ～生涯学習振興課からのお知らせ～

## 健康ピラティス体操講座

～笑って楽しくピラティスで体幹筋肉を鍛え、  
ロコモ（運動器障害）を予防しよう！～

- 活動日時** 7月18日～8月8日 毎週火曜日  
全4回/14時～16時
- 申込期間** 6月20日（火）より定員に達し次第締め切ります。**※先着20組**
- 場 所** 市立中央公民館 中ホール
- 対 象 者** 一般市民（市内在住・在勤・在学）
- 準 備 物** 軽装・シューズ・水筒・タオル
- 講 師** 健康運動士・介護予防運動指導員  
ながぶち えつこ  
永淵 悦子 氏
- 受講料** 無料
- 申込方法** お電話での申込みか直接中央公民館窓口で申込みをお願いします。  
（ただし平日8時30分～  
17時15分まで）



## パソコン初級ワード講座

～ワードを使用し、文書作成の基本を学習しよう～

- 活動日時** 7月11日～8月8日 毎週火曜日  
全5回/10時～正午
- 申込期間** 6月20日（火）より定員に達し次第締め切ります。
- 場 所** パソコン教室とみぐすく（字上田）
- 対 象 者** 一般市民（市内在住・在勤・在学）文書作成の基本を習得したい方、文字入力ができる方対象  
**※14名先着順（パソコン講座を初めて申込みされる方から優先となります。）**
- 受講料** 無料
- 申込方法** お電話での申込みか直接中央公民館窓口で申込みをお願いします。  
（ただし平日8時30分～  
17時15分まで）



お問い合わせ 生涯学習振興課（市立中央公民館） ☎850-3280

## 豊見城中学校70周年記念事業期成会からのお知らせ 「琉歌」の一般公募と「豊見城中学校の古い写真」募集!

豊見城中学校が創立70周年の節目を迎えるにあたり記念事業の一つとして創立70周年記念誌に掲載する「琉歌」を募集します。その琉歌の内容は下記校歌及び校訓を考慮したものか、または豊見城中学校70年の歴史を振り返り生徒を励ます歌、もしくは祝賀の気持ちを表す歌であること。

### 校 歌

- 3番：伝えし父祖の昔より 産業文化の泉の地  
流れし血潮うけつぎて 誇りゆたけきまなびやよ
- 4番：理想のかざし仰ぎみて 明日の世紀を双肩に  
輝くひとみにちかいつつ 伸びゆく我等が豊見城

### 校 訓 「立志」「躍進」

※審査の結果、「最優秀作品」は12月の70周年記念式典の中で表彰し副賞を贈呈、来年2月下旬に発行予定の記念誌に掲載します。

**応募締切** 10月10日（火）（消印有効）  
※はがきに住所・氏名・年齢・歌の意味を記載し一枚1句、一人2句以内。

**応募宛先** 豊見城市字宜保218番地1 豊見城中学校内  
「豊見城中学校70周年記念事業期成会事務局」  
TEL：850-0036 FAX：850-3929

お問い合わせ：090-9785-3539（琉歌担当）喜屋武  
豊見城中学校に関する古い写真も収集していますので、こちらあたりのある方は期成会事務局までご連絡ください。

## 食生活改善推進員（食育ボランティア） 養成講座 受講者募集!

ボランティア、仲間づくり、食育、健康づくりに興味のある方、どうぞお気軽にお申し込みください。修了後は、子どもから大人まで各世代へむけた、健康づくり食育ボランティア活動へのご案内をします。

### 日 時 要申込

- ※日時は都合により変更になることもあります。
- 1日目：7月 4日（火）9時30分～16時30分  
2日目：7月 7日（金）9時30分～16時30分  
3日目：7月13日（木）9時30分～16時30分

### 場 所

### 対 象 者

- 市立中央公民館 1階会議室・調理実習室
- 市在住の20歳～70歳の方  
20名程度（応募者多数の場合、選考することがあります）  
※若い方もぜひどうぞ。活動の中で先輩方から料理や子育てのことを学べます。

### 準 備 物

- 筆記用具 他  
※日程によりエプロンや三角巾、運動できる服装

### 申込締切

- 6月28日（水）まで  
申込、お問い合わせ、電話または電子メールで氏名、生年月日、連絡先をご連絡ください。

メール：yobou-g@city.tomigusuku.lg.jp

お問い合わせ 健康推進課 ☎850-0162

## 地域に寄り添い地域の方を笑顔にする活動

～一日民生委員・児童委員の委嘱式 および独居高齢者激励訪問～

毎年5月12日の「民生委員の日」を前に5月8日、市役所で『一日民生委員・児童委員の委嘱式および独居高齢者激励訪問』が行われ、川井義喜会長(市民生委員児童委員連合会)から、宜保市長、うんてんのかみ連天齋会長(市社会福祉協議会)、とみねのたけし富銘健福祉部長へ一日民生委員の委嘱状が交付されました。

交付後、宜保市長らは各地区に分かれ独居高齢者を激励訪問しました。宜保市長は字長堂の大城豊さん宅を訪問。宜保市長から「元気の秘訣は？」との質問に豊さんは「多彩な趣味とよく運動をすること」と笑顔で応え、終始和やかな雰囲気



## 昔ながらの遊びを通して笑顔いっぱい!!

～子ども友遊まつり(豊見城中学校区)～

5月27日、市社会福祉センターで『子ども友遊まつり(市第1児協主催)』が開催され多くの親子連れやおじいちゃん、おばあちゃんが会場に足を運びました。

舞台では、もみじ保育園児による元気で可愛いお遊戯や豊見城小学校児童が「恋ダンス」を披露しました。また、会場には折り紙やアダンの葉を使った風車あそびなど昔ながらの遊びのコーナーが設けられ、参加した子ども達は目を輝かせて民生委員さんから風車作りなどを教わりました。屋外では、竹馬、フラフープ、しゃぼん玉コーナーなどの遊びが行われ、笑顔でしゃぼん玉を追いかける子ども達。昔ながらの遊びを通して、笑顔あふれる一日となりました。

## 生まれ変わった万人(うまんちゅ)橋!!

～市道46号線 万人橋開通式典～

『市道46号線 万人橋(字平良)』の開通式典が、5月12日に行われました。式典では、瀬長満副市長が発注者代表として「工事に伴う通行止めの期間、地域の皆様にはご不便をおかけしましたが、地域の皆様のご理解ご協力により竣工の運びとなりました」と挨拶。引き続き、テープカットが行われ、関係者らで開通を祝いました。

旧万人橋は昭和47年の完成から43年間地域の人々に利用されてきました。新しく生まれ変わった万人橋も今後、通勤通学や日々の生活路、そして地域のかなめの橋として多くの方に利用されるでしょう。地域の皆さまには約2年間、工事に伴う通行止めにご理解、ご協力いただきありがとうございました。



## 緊急支援から復興支援まで幅広い活動のため

～平成29年度赤十字社活動資金募集出発式～

5月16日、市赤十字奉仕団(仲田洋子委員長)による『平成29年度赤十字社活動資金募集出発式』が市役所で行われました。

日本赤十字社の活動としては、昨年4月に2回観測した熊本地震をはじめ、新潟県糸川川大規模火災などにおいて、被災地に医療班の派遣活動などを行っています。

出発に先立ち宜保市長は「体調には十分に留意され資金募集活動の周知をお願いします」と挨拶。集められた資金は被災地などの復興支援に役立てられます。

赤十字の奉仕活動を行う赤十字奉仕団の団員も随時募集していますので、詳しくは下記までお問い合わせください。  
お問い合わせ 協働のまち推進課 ☎850-0159

## まずは確認!みぎ・ひだり・みぎ!

～春の交通安全教室～

4月24日、ゆたか小学校体育館で『春の交通安全教室』が行われ新1年生5クラスの児童が参加し、交通安全のルールを学びました。

始めに、豊見城警察署のお巡りさんから正しい横断歩道の渡り方がクイズ形式で行われると「わかる!わかる!」と笑顔で答える児童の姿が見られました。次は、仮設の横断歩道で渡り方を実践!赤信号で止まり、青信号になると手を高くあげ、右・左・右そして運転手の目を見てきちんと横断歩道を渡りました。その後、豊見城地区交通安全協会から交通ルールが描かれた下敷き、市商工会女性部から交通安全のお守りがプレゼントされました。



## 悪質な不法投棄!見逃しません!

～市内における不法投棄防止及び  
犯罪抑止に関する協定書の調印式～

4月27日、市役所で『豊見城市内における不法投棄防止及び犯罪抑止に関する協定書の調印式』が行われました。

今回、本市と豊見城警察署が協定を結び協力することで廃棄物の不法投棄を防止し、生活環境の保全および公衆衛生の向上に努めることを目的とし、市職員が日中に投棄されやすい場所を重点的に巡回監視、夜間・休日は豊見城警察署によるパトロールを実施することで犯罪抑止を図ることなどを目的に調印式が行われました。

調印式後には、市内を市職員や豊見城警察署署員らが合同パトロールを実施し、監視の目を光らせました!不法投棄は犯罪です!



## 平和の尊さを未来へ

～『未来へつなぐ平和のウミ(思い)』  
寄贈式～

4月24日、市役所で創価学会沖縄青年部から沖縄戦証言集『未来へつなぐ平和のウミ(思い)』の寄贈式が行われました。

今回、寄贈された本は沖縄戦を体験した女性14名の証言を1冊にまとめ、戦時中の激しい砲弾のなか逃げまどった体験や対馬丸の話など戦争の悲惨さそして平和の大切さが感じ取れる内容となっています。

証言集は市内各小・中学校に寄贈されます。

## 歴史を再現し後世へ

～第15回ハリー由来まつり～

4月30日、豊見城城址公園内で『第15回ハリー由来まつり』が開催されました。

旧那覇三村の那覇・久米・泊のハリー衆らも参加した由来まつりには、豊見城・根差部・嘉数・真玉橋の各字のノロ・神人が5月に開催された那覇ハリーと7月16日に開催される豊見城ハリー大会の安全を祈願したほか、ハリー歌や空手の奉納演武が行われました。

先人から受け継がれたハリー文化を継承するまつりとなりました。



## 教えて!街のおまわりさん

～豊見城小学校4年生職場体験学習～

5月19日、豊見城警察署で『豊見城小学校4年生職場体験学習』が行われ、約90名の児童が参加しました。

体験学習で、警察手帳や警棒、手錠など普段の装備品を紹介すると、目を輝かせている児童の姿が見られました。また、交通ルールの勉強やパトカーの乗車体験、指紋の検出体験など警察官の仕事がわかりやすく説明されると、参加した多くの児童から質問が飛び出し、身近な警察官の仕事について理解を深めた体験学習となりました。

# 市立中央図書館からのお知らせ

## 慰霊の日特別企画展『つなげよう平和の心～今そして未来へ』

私たちが望む「平和」について、慰霊の日を前に改めて考えてみませんか？  
市立中央図書館では「戦争と平和」に関する資料の展示や上映会、特別おはなし会を開催します。  
ぜひご来館ください！

**開催期間 6月3日(土)～22日(木) ※休館日・館内整理日を除く**

### 常設展示

- 〈パネル展示〉 沖縄戦に関連したパネル展示のほか、「ノーベル平和賞」を中心に世界の平和に貢献した人物・団体を紹介。あわせて戦争や平和に関する本を展示します。
- 〈平和の花束をつくろう!〉 花形の切り紙に、あなたの平和への思いを書いてください。平和を願う心が集まって、大きな花束ができあがります。

### イベント

(1階大集会室にて開催) ※入場無料。どなたでもご参加いただけます。

- 〈特別おはなし会〉 **日時** 6月10日(土) 15時～16時  
**内容** サークル「平和朗読・首里」による朗読劇など
- 〈特別上映会〉 **日時** 6月18日(日) 14時～15時  
**内容** 上映タイトル『やーさん ひーさん しかーさん』 ※ドキュメンタリー作品です。

## 第1回リサイクル本の譲渡会

受入できなかった寄贈本や重複本、保存年限が過ぎた雑誌などを市民の皆さまに提供いたします。

**日時** 7月9日(日) 10時～18時  
**場所** 市立中央図書館 正面玄関前  
**冊数** お一人様 10冊まで

- ※無くなり次第終了となります。ご了承ください。
- ・資料の取り置き、お電話での資料確認はお断りしています。
- ・持ち帰り用の袋などは各自でご用意ください。
- ・一度持ち出した資料は再び図書館内に放置することのないようお願いいたします。
- ・今回は雑誌の付録の提供はございません。
- ・換金、転売、そのほか営利目的の持ち帰りは固くお断りしています。

## 夏休み 一日子ども図書館員募集♪

- 一緒に図書館の仕事をしてみませんか？
- 日時** 7月27日(木)・8月10日(木) のいずれか1日 9時～正午
- 場所** 市立中央図書館
- 募集人数** 両日ともに各5名(計10名)
- 募集期間** 7月1日(土) から7月8日(土) まで
- 募集受付** 図書館カウンター(申込用紙はカウンターにあります)
- 対象年齢** 市内の小学生4年生から中学生まで
- ※募集は定員に達し次第終了します。(電話受付不可)  
※はじめての方優先です。

## おとなのための手作り教室 紙バンドでつくる小物入れ

- 日時** 7月2日(日) 13時30分～15時30分
- 申込受付** 6月17日(土) 10時～
- ※図書館カウンター窓口で申込みください。  
※電話受付・代理受付は不可です。
- 場所** 市立中央図書館1階 大集会室
- 対象** 初心者限定
- 募集定員** 申込先着15名 ※市内在住者優先
- 参加費** 無料

## 貸出期限を過ぎている方への連絡について

貸出期限を過ぎている方へのご連絡を電話にてさせていただきましたが、6月1日よりメールアドレスの登録をされている方へはメールによるお知らせを開始しています。ご協力をお願いします。

### 6月(水無月) みなづき

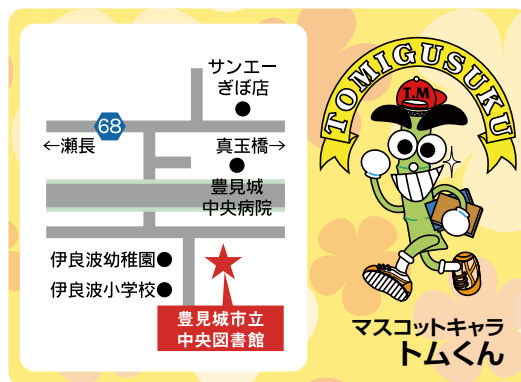
				1	2	3
4	5	6	7	8	9	10
11	12	13	14	15	16	17
18	19	20	21	22	23	24
25	26	27	28	29	30	

15日：館内整理日 23日：慰霊の日

### 7月(文月) ふみづき

						1
2	3	4	5	6	7	8
9	10	11	12	13	14	15
16	17	18	19	20	21	22
23	24	25	26	27	28	29
30	31					

17日：海の日 18日：振替休(海の日)  
20日：館内整理日



**開館時間**

火曜日～日曜日 10時～19時 □は休館日 ※月曜日は定休日です。

**お問い合わせ**

市立中央図書館 ☎ 856-6006

## 第53回 県身体障害者スポーツ大会の選手を募集します!

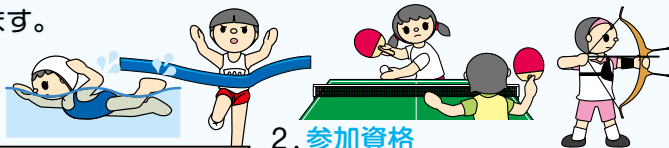
身体障害者が競技等を通じスポーツの楽しさを体験するとともに、県民の障害に対する理解を深め、障害者の社会参加の促進に寄与することを目的に毎年開催しています。

本市では毎年、30名程度の選手団を派遣しています。

下記の日程で各競技が開催されます。

### 1. 開催期日・会場

開催期日	実施競技等	会場
8月20日(日)	アーチェリー競技	県立鏡が丘特別支援学校
9月23日(土)	卓球競技(一般)	県総合運動公園メインアリーナ
	卓球競技(STT)	県総合運動公園サブアリーナ
	水泳競技	県総合公園屋内プール
10月7日(土)	開会式・閉会式	県総合運動公園陸上競技場
	陸上競技	//
	フライングディスク競技	県総合運動公園補助競技場



### 2. 参加資格

市内に居住する身体障害者手帳保持者で、平成29年4月1日現在、13歳以上の方。

### 3. 申込期間

6月23日(金)までに障がい・長寿課(市役所1階)へ申し込みください。

※申込多数の場合は、選考があります。

申込み・お問い合わせ 障がい・長寿課 ☎850-5320 Fax856-7046  
E-mail: sho-hukushi-g@city.tomigusuku.lg.jp

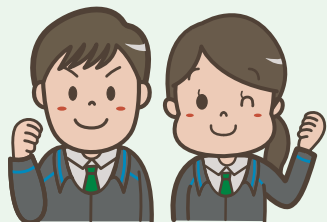
## 児童生徒派遣費補助金の申請についてお知らせ

市内在住の小中学生が、スポーツや文化活動において優秀な成績を収め、離島や県外の大会に参加する場合、参加選手へ補助金を交付しております。

派遣費補助金の申請は **大会出場前** です。大会後の申請は原則受付できません。

また、実績報告は **大会終了後20日以内** の提出が必要です。

期間内の申請がない場合は補助金の交付ができませんので、必ず期間内の申請をお願いいたします。



お問い合わせ 生涯学習振興課 ☎850-3591

## 豊見城中学校男子サッカー一部フットサル大会準優勝報告!

5月5、6日の両日、県総合運動公園体育館で開催された『第23回全日本ユース(U15)沖縄県予選』で豊見城中学校男子サッカー一部が見事準優勝し、県代表として10月に大分県で開催される九州大会への派遣を掴み取りました。

5月16日、市役所を訪れ宜保市長へ喜びの報告を行いました。



## お祝いの日の記念に!

記念撮影に利用できるメモリアルボードを用意しています。婚姻届・出生届等を提出する際には、ぜひご利用ください!

**利用可能時間** 平日の8時30分~17時15分  
(正午から13時を除く)

**開催場所** 市民課戸籍班の窓口

**対象者** 当日、戸籍の提出をする方です。休日や執務時間外に提出される場合はご利用になれませんので、ご了承ください。

**準備物** ご自身のカメラ



お問い合わせ 市民課 ☎850-0103

## 定例行政相談所について

今年度より定例行政相談所が開設されました!皆さんの身近な相談相手として、総務大臣から委嘱された行政相談委員が行政に関する相談を広くお聴きし、助言や関係行政機関に対する通知などを行っています。相談は無料で秘密は厳守いたしますのでお気軽にご相談ください。

**日時** 毎月第4木曜日 10時~正午

**場所** 一階市民相談室

毎月第4木曜日が祝日等に当たる場合は別途日程を調整いたします。

お問い合わせ 協働のまち推進課 ☎850-0159

# 豊見城市市制施行15周年記念

お問い合わせ  
企画情報課 ☎850-0246

## 夏期巡回 ラジオ体操・みんなの体操会

7月21日(金)に開催します。

晴天会場／豊崎海浜公園 多目的広場

雨天会場／豊見城市民体育館 (屋内シューズ持参)

\*この体操の様子は、NHKラジオ第1放送／国際放送で、全国に生放送されます。



### 平成28年度 情報公開制度 ・個人情報保護制度の状況を公表します

#### 情報公開制度とは・・・

市が保有する市政情報の公開を請求することができる制度です。情報公開請求は、誰でも請求することができます。平成28年度の情報公開制度の運用状況は(表1)のとおりです。

(表1) 市政情報公開請求の処理状況内訳 (平成28年度)

請求件数	公開					不服申立て	
	公開	一部公開	非公開	取下げ	その他	件数	取下げ
18	5	10	3	0	0	2	0

公開請求18件の分野別の内訳は、総務部関係が3件、市民健康部関係が2件、都市計画部関係が1件、福祉部関係が2件、経済建設部関係が1件、水道部関係が2件、議会関係が2件、学校教育部関係が3件、農業委員会関係が1件、消防本部関係が1件でした。

公開請求の一部を挙げると、

- 1 平成28年度豊見城市複合型施設管理に関する年度協定書(公開)
- 2 平成28年度のごみ収集・回収業務の委託契約に関する文書の一式(一部公開)などがあります。

#### 個人情報保護制度とは・・・

市が保有する自己に関する情報の公開又は訂正等を請求することができる制度です。平成28年度の個人情報保護制度の運用状況は(表2)のとおりです。

(表2) 個人情報開示請求等処理状況内訳 (平成28年度)

請求件数	開示						不服申立て	訂正請求	削除請求	中止請求
	開示	一部開示	不開示	拒否	取下げ	取下げ				
4	0	4	0	0	0	0	0	0	0	

開示請求4件の分野別の内訳は、福祉部が2件、消防本部が2件でした。

開示請求の内容は、

- 1 障害福祉サービス受給に関する資料としての意見書(一部開示)
- 2 豊見城市字〇〇にて発生した交通事故の救急活動記録(一部開示)などがあります。

情報公開制度・個人情報保護制度に関する  
お問い合わせ 総務課 ☎850-0024

### 宜保ふるじま公園の占用使用について

現在、建替え事業を行っている上田幼稚園・小学校及び今後予定している豊見城中学校について、事業の進捗に伴い運動場が使用できなくなることから、体育の授業や部活動を行うため、宜保ふるじま公園を下記の期間、運動場代替施設として占用使用することとなりました。

体育の授業などで使用する時間帯は安全面から一般の使用はできませんので、ご理解とご協力をお願いいたします。

期間中は市教育委員会学校施設課が管理運営を行います。学校運営に支障がないと認められる場合においては、地域活動などでの使用は可能ですので、教育委員会学校施設課までご相談下さい。

学校代替施設使用期間：5月1日～平成33年3月31日まで

### 豊崎中学校(仮称)建設予定地に関する質問にお答えします!!

最近、豊崎中学校(仮称)建設予定地に関するご質問が市民の皆さまから寄せられておりますので、お答えします。

**Q1** 豊崎中学校(仮称)建設予定地に置かれている土は何ですか？

**A1** 現在改築事業を行っている上田幼稚園・小学校の工事で発生した土を仮置きしています。

**Q2** 土の仮置き場として利用するのはいつまでですか？

**A2** 平成33年3月まで利用する予定です。上田幼稚園・小学校の改築事業に引き続き豊見城中学校の改築事業でも利用する予定です。

**Q3** 豊崎中学校(仮称)建設予定地の一部に最近建てられたプレハブの建物は何ですか？

**A3** 那覇空港関連工事業者の現場事務所です。平成29年3月から平成30年10月までの予定で使用許可しています。

**Q4** 豊崎中学校(仮称)は建設しないのですか？

**A4** 豊崎中学校(仮称)の建設については、国の補助金を活用して建設することとなります。国の補助金を活用するには、伊良波中学校の分離新設校として位置づける必要があります。伊良波中学校が「過大規模校」(1クラス40人学級で31クラス以上の学校)になることが条件となります。平成28年6月の推計調査では過大規模校にはならないとの結果が出ておりますが、伊良波中学校区は今後も人口増加が予想される地域でありますので、実際の児童生徒数の推移を注視しながら、豊崎中学校(仮称)の建設については、慎重に見極めてまいります。

お問い合わせ 学校施設課 ☎850-0354

# 平成28年度下半期（平成29年3月31日現在） 豊見城市財政状況

財政事情書の作成及び公表に関する条例第2条の規定により、平成28年度下半期の財政事情を次のとおり公表する。

豊見城市長 宜保 晴毅

平成29年3月31日現在

人口	62,779人
男	30,881人
女	31,898人
世帯数	24,612世帯
面積	19.60km <sup>2</sup>

## 一般会計予算執行状況

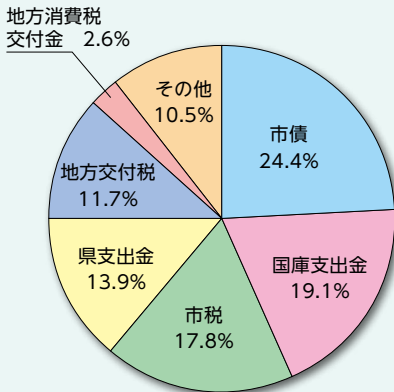
### 一般会計の主な歳入

歳入科目	予算現額	構成比	収入済額	収入率
市債	79億7,923万円	24.4%	7億9,360万円	9.9%
国庫支出金	62億4,795万円	19.1%	53億6,962万円	85.9%
市税	58億1,537万円	17.8%	56億4,939万円	97.1%
県支出金	45億6,453万円	13.9%	26億7,774万円	58.7%
地方交付税	38億1,262万円	11.7%	37億9,536万円	99.5%
地方消費税交付金	8億6,549万円	2.6%	8億6,549万円	100.0%
その他	34億2,358万円	10.5%	26億3,197万円	76.9%
合計	327億876万円	100.0%	217億8,316万円	66.6%

### 一般会計の主な歳出

歳出科目	予算現額	構成比	支出済額	執行率
民生費	113億3,944万円	34.7%	100億2,171万円	88.4%
総務費	80億9,418万円	24.7%	44億4,830万円	55.0%
教育費	42億3,704万円	13.0%	27億6,890万円	65.3%
土木費	32億681万円	9.8%	23億9,207万円	74.6%
公債費	18億1,579万円	5.5%	17億8,335万円	98.2%
衛生費	14億2,351万円	4.4%	12億1,078万円	85.1%
その他	25億9,199万円	7.9%	17億3,165万円	66.8%
合計	327億876万円	100.0%	243億5,675万円	74.5%

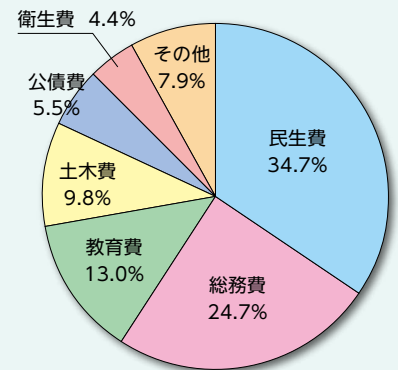
### 一般会計の主な歳入



### 市民一人あたり行政経費（一般会計）

目的	金額	使 途
民生費	180,625円	子育て支援や福祉の充実など
総務費	128,931円	新庁舎建設費、徴税費や人件費など
教育費	67,491円	教育・文化・スポーツの充実など
土木費	51,081円	道路・公園の整備など
公債費	28,924円	借入金の元金・利子など
衛生費	22,675円	医療・保健の充実、ごみ対策など
その他	41,288円	消防、産業振興、議会など
合計	521,015円	

### 一般会計の主な歳出



### 特別会計予算執行状況

会計名	予算現額	収入済額	収入率	支出済額	執行率
国民健康保険特別会計	88億3,756万円	65億6,644万円	74.3%	80億7,356万円	91.4%
後期高齢者医療特別会計	3億8,242万円	3億7,813万円	98.9%	3億3,995万円	88.9%
土地区画整理事業特別会計	7,056万円	6,968万円	98.8%	6,521万円	92.4%
下水道事業特別会計	12億2,207万円	10億6,798万円	87.4%	10億2,910万円	84.2%
農業集落排水事業特別会計	3,348万円	3,191万円	95.3%	2,323万円	69.4%
育英会特別会計	1,278万円	1,008万円	78.9%	1,239万円	96.9%
合計	105億5,887万円	81億2,422万円	76.9%	95億4,344万円	90.4%

### 市有財産の状況

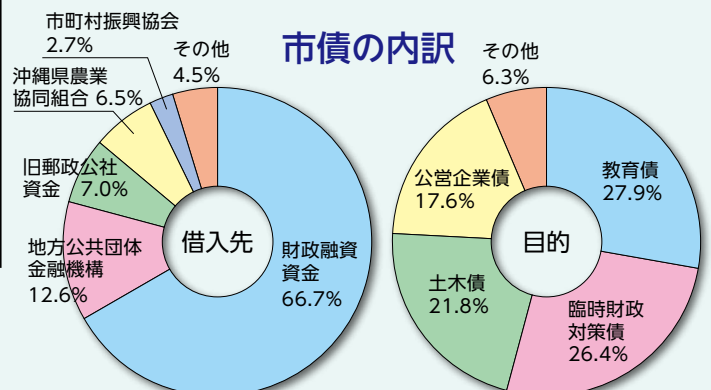
土地	1,259,367m <sup>2</sup>
建物	180,860m <sup>2</sup>
有価証券	2,380万円
基金	43億4,562万円

### 一時借入金の現在高

87億円

### 市債の現在高

272億5,353万円  
市民一人あたり  
43万4,119円



# 日本軍の記録に記された豊見城

沖縄戦における日本軍の動きを調べる時、戦中に記された「陣中日誌」や、敗戦後に残務処理の二環でまとめられた「史実資料」、「手記」類が役立ちます。それらを読むと、当時の豊見城村に関わる記述を見つ

けることが出来ます。  
豊見城村内に駐屯した日本陸軍は、1944(昭和19)年中頃から配置され陣地造りを行いました。この時期に関連する「陣中日誌」をみると、「…大隊本部ハ地覇北側高地ニ位置シ同高地ニ洞窟繃帯所ヲ構築シ…(速射砲部隊)とあります。ここに記されている「地覇北側高地」は、名嘉地・我那覇丘陵地のことを指すと思われる

ですが、今も丘陵地に二部残存する壕跡が、「洞窟繃帯所」であった可能性も考えられます。  
また、地上戦の展開を記した「史実資料」や「手記」類をみると「NA大隊は…最後に残置せる平良陣地の火砲一門を撤去す。既に敵は長堂付近に侵入あるもの

如し…(野砲大隊付 仁位頭 少佐手記)とあります。この「NA」とは海軍砲のことで、現在の平良大橋の下あたりに配備されていた。米軍の進攻が目前に迫り、陣地からの後退状況を記しています。  
戦後の記録のため、多少の誇張はあるかもしれませんが、手記の著者はこの大隊について「米軍が接近するまで海軍砲は発見されず、大戦果をあげた」としています。  
これら軍隊の記録をひも解くと、沖縄戦



▲我那覇丘陵地の陣地壕

の中で、日本軍が豊見城村においてどのように動いたのかが分かります。ただ、これらの記録には当然ながら一般住民の視点はほとんど入っていません。一般住民の視点でみた証言もくみ取らなければ 住民を巻き込んだ地上戦である沖縄戦の実相はみえてこないのです。  
豊見城市歴史民俗資料展示室では慰霊の日関連企画展として「戦世の暮らし・想い・動き」と題して、展示を行なっています。豊見城村で展開された戦時下の日常生活、非常時下の心を支えた思想、軍民のさまざまな動向など、記録資料と証言を組み合わせ、その姿を描き出します。戦時下の様相について、理解の一助になればと思います。  
※戦場の近くに造る、心急処置を行うところ  
文化課 嘉数 聡

## 本市の姉妹都市・宮崎県美郷町へ行く交流団員募集!!

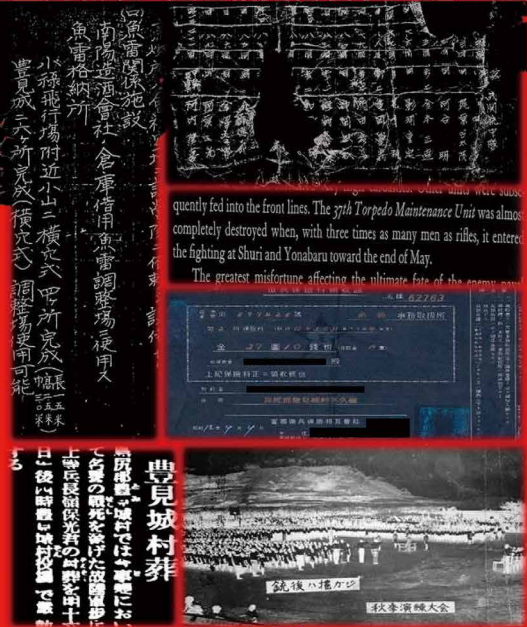
戦時中の学童疎開が縁で姉妹都市となった北郷村(現：美郷町北郷)の子ども達との交流を深め、健全育成を図ることを目的に、姉妹都市県外交流事業を実地しています。宮崎県のお友達を作りませんか?

- 日程：**事前研修：7回  
交流研修：宮崎県美郷町北郷受入  
7月29日～7月31日【2泊3日】  
県外研修：8月4日～8月7日【3泊4日】  
事後研修：8月16日
- 場所：**事前研修・事後研修→主に市立中央公民館  
交流研修→沖縄県内体験・見学施設及び宿泊施設  
県外研修→宮崎県美郷町
- 対象者：**①市内に住所を有する小学5年生  
②すべての研修に参加できる方  
③交流研修の際に、美郷町の子ども達の受け入れができる方
- 提出物：**参加申込書を記入の上、生涯学習振興課(市役所2階)へ提出してください。
- 参加費：**37,000円  
**定員：**15名(定員に達し次第終了となります)  
**期限：**6月21日(水)8時30分～17時15分  
※詳細や様式は市ホームページをご覧くださいか、生涯学習振興課までご連絡ください。

お問い合わせ 生涯学習振興課 ☎850-3582

## 豊見城市歴史民俗資料展示室 慰霊の日 企画展

# 戦世の暮らし・想い・動き



## 言葉と文字が語る 沖繩・豊見城の戦時下

**期間：**5月30日(火)～7月2日(日)  
(期間中 毎日 開室)

**時間：**9時～17時(12時～13時まで昼休憩のため閉室)  
※最終入室閉室時間 15分前まで

**場所：**豊見城市歴史民俗資料展示室(市中央図書館1階)

**問合せ：**教育委員会 文化課 ☎098-856-3671



## 健康・福祉

**健康推進課からのお知らせ**  
**健康推進課 特定健診班** ☎ 850・0215

岩手県から住民票を異動しないで  
 県外に避難されている方の特定健康診査または  
 後期高齢者健康診査の受診のお知らせ

東日本大震災により岩手県の市町村から住民票を異動しないで県外に避難されている方のうち、市町村国民健康保険または後期高齢者医療制度に加入されている方は、平成29年4月以降も引き続き特定健康診査または後期高齢者健康診査を避難先でも受診できます。

**対象市町村** 盛岡市、大船渡市、遠野市、一関市、陸前高田市、釜石市、二戸市、八幡平市、矢巾市、大槌町、山田町、岩泉町、田野畑村、野田村、九戸村

**受診期間** 4月1日～平成30年3月31日

**指定医療機関** 豊見城中央病院、とよみ生協病院、南部徳州会病院など

お問い合わせは、避難元市町村等へ

**1歳未満の乳児に「はちみつ」を与えないでください**

**「乳児ボツリヌス症とは」**

原因食品とともに体内に摂取されたボツリヌス菌の芽胞(植物に例えると種子のような耐久型の菌の状態)は、乳児の腸管内で毒素を産出し、ボツリヌス症をひき起こします。乳児の腸内細菌叢が成人と異なるために起こる疾病です。

**【症状】**  
 便秘、筋力低下、哺乳力の低下、泣き声が小さくなる等が認められています。

**【原因食品】**  
 はちみつ。原因不明の事例も多いが、はちみつ以外で原因食品が確認された事例はほとんどありません。

**【予防方法】**  
 1歳未満の乳児には、はちみつを食べさせないことです。\*はちみつ自体はリスフの高い食品ではありません。

・1歳未満の乳児には、はちみつを与えてはいけません。

・1歳以上の方がはちみつを摂取しても、本症の発症はありません。

お問い合わせ ☎ 850・0162

**離乳食実習受講者募集**

おんぶしながらでも楽しくできます。お子様もできるだけ一緒にお越しください。

**日 時**  
 ① 6月16日(金) 13時30分～15時30分  
 ② 7月21日(金) 13時30分～15時30分  
 ③ 6月13日(火) まで  
 ④ 7月18日(火) まで

**場 所** 市立中央公民館 調理実習室

**対象者** 生後5～6か月児の保護者12組程度

**準備物** エプロン、三角巾(バンダナ)、ハンドタオル、おんぶひも、授乳ケープ、親子健康手帳

**申込方法** 健康推進課へ電話予約

お問い合わせ ☎ 850・0162

## お知らせ

**人事課** ☎ 850・1116

4月から市職員の名札が新しくなりました。

旧デザイン

臨時職員・嘱託員用 	職員用 
--	--

平成29年4月以降から

臨時職員・嘱託員用 	職員用 
--	--

新デザイン

**税務課** ☎ 850・0245

平成29年度(平成28年分)所得証明書等の発行は平成29年6月1日からです!!

課税確定に伴い、平成29年度(平成28年分)の所得証明書等の発行が6月1日から可能となります。なお、未成年者、所得がない方、扶養に入っている方でも、所得証明書等を発行する場合は「所得がなかった」等の申告が必要です。申告後、証明書発行が可能となります。

※個人番号カード(マイナンバーカード)をお持ちの方は、全国のコネビニエンスストア等で所得証明書等が取得できます。

**納税課からのお知らせ**

**納税課** ☎ 850・0242

**市・県民税の納付について**

6月は市・県民税第1期の納期月となっております。納期内に自主納付をお願いします。コンビニエンスストアでの納付も可能となっておりますので、ぜひご利用ください。

風水害の被害を受けた場合等、やむを得ない事情により期限内に納付できない場合には、「納税相談」や「分割による納付手続き」などをごいしますので、納税課までお早めにお問い合わせください。

※分割による納付手続きを行った税は、口座振

替ができませんのでご了承ください。

**口座振替をご利用になると便利です！**

金融機関から自動的に振り替えられるため、納めに行く手間が省け、納め忘れもなくなりま  
す。(預金残高にはご注意ください)

手続きは金融機関に、通帳届出印、通帳、納  
付書を持参し、備えつけの口座振替依頼書へ必  
要事項を記入し、申込みます。(詳しくは、各金  
融機関にお問い合わせください)

口座振替での納付済金額は、記帳もしくは市  
役所から送付される「口座振替領収書」(はがき  
で)確認できます。

**納付期限が過ぎた市税の納付について**

お手持ちの納税通知書・再発行納付書の納付  
期限が過ぎてしまった場合、各金融機関での納  
付ができなくなったり、延滞金が加算されます  
のでご注意ください。

納付期限が過ぎてしまった場合は、納税課ま  
でご連絡くださいますようお願いいたします。

**企画情報課からのお知らせ**

企画情報課 ☎850・0246

**工業統計調査へのご協力をお願い**

平成29年6月1日を基準日とした「工業統計  
調査」は、工業の実態を明らかにするため、全  
国の製造業を営む事業所を対象として、事業所  
数、従業員数、製造品出荷額等を調査する統計  
法に基づいた基幹統計調査です。

5月中旬から6月にかけて調査員が事業所へ  
お伺いし調査票をお届けしております。本調査  
は国の産業政策等の基礎資料となる重要な調査  
となりますので、ご回答をお願いいたします。

**オンライン回答期限 6月7日24時まで**

※オンライン回答期限以降については、調査員  
が直接調査票を回収に伺います。

**沖縄戦写真パネル展について**

沖縄戦が終結して今年で72年目を迎えます。  
当時の記憶が風化していくなか、戦争の悲惨さ  
や愚かさを、今を生きる人々に伝えることを目  
的に、沖縄戦の写真パネル展を開催いたします。  
多くの方々に足をお運びいただけますようお知  
らせいたします。

**日時** 6月14日(水)～6月26日(月)  
**場所** 市役所1階ロビー(JA側)

**協働のまち推進課 ☎850・0159**

**系統105番 豊見城市内一周線を「ご利用の  
お客様へ(お知らせ)」**

日頃より系統105番豊見城市内一周線をご利用  
いただきありがとうございます。

6月1日より運賃(現金支払い)方法が左記の  
とおり変更になります。

旧 ↓前払い(バスに乗るときに支払い)

新 ↓後払い(バスを降りるときに支払い)  
となりますので、皆さまのご理解、ご協力を  
お願いいたします。

※運賃の変更はありません。

※OKICAカードをご利用のお客様はいま  
まで通りの支払い方法となります。

株式会社 琉球バス交通

**市民課 ☎850・0103**

**証明書コンビニ交付サービスのお知らせ**

本市では、住民票などの証明書をコンビニで  
取得できるサービスを行っています。証明書コ  
ンビニ交付サービスを利用するためには、マイ  
ナンバーカードの取得が必要です。各家庭に配  
達されている申請書を地方公共団体情報シス  
テム機構に送付すると、後日、市役所市民課にお  
いて無料(初回のみ)で受け取ることができま  
す。手元に申請書をお持ちでなければ、市役所  
市民課窓口にて申請書をお渡しできますので、  
お問い合わせください。

**マイナンバーカードを使ってコンビニで取得  
できる証明書**

住民票の写し/住民票記載事項証明書/印鑑  
登録証明書/所得(課税)証明書/戸籍全部  
(個人)事項証明書/戸籍の附票の写し  
※戸籍の証明書は市内に本籍がある方のみ

**交付できる時間**

6時30分～23時 (12月29日～1月3日を除く)

**証明発行の支所開鎖のお知らせ**

証明書コンビニ交付サービス開始に伴い、平  
成28年3月をもちまして市内4支所(Aコープ  
とみえる店、真嘉部コミュニティセンター、

中央公民館、中央図書館)での証明発行業務を  
終了しています。

**マイナンバーカードの「日曜交付」を実施します**

マイナンバーカード交付通知書(はがき)が  
届いている方で、平日の受け取りが難しい方  
は、事前に電話予約のうえ、次の日曜交付窓  
口をご利用ください。

**日曜交付窓口実施日**

6月25日(日)、7月30日(日)

**交付時間** 9時～14時

**交付場所** 市役所1階市民課

※必ず電話で事前予約をしてお越しください。  
※予約受付は平日の8時30分～17時15分までです。

**国保年金課(年金窓口) ☎850・0160**

**療養費(柔道整復、鍼灸、マッサージ)  
レセプト内容の点検を実施します**

国民健康保険は医療費が増え続け、財源の確  
保が難しくなっています。節減対策として「療  
養費(柔道整復、鍼灸、マッサージ)レセプト内  
容点検」を実施しています。

**内容** 整骨院、接骨院、鍼灸院、マッサージ施  
術院などで施術を受けた人の保険給付の請求  
内容を確認、点検します。

点検委託業者「ガリバーインターナショナル  
(株)」が受診内容を文書や電話で確認しますの  
で、ご協力をお願いします。

**生活環境課からのお知らせ**

**生活環境課 ☎850・5520**

**住宅騒音防止対策事業(空気調和機器設置工事等)のお知らせ**  
次の内容に該当する方を対象に予算の範囲  
内で補助金を交付します。

**1 対象区域**

国土交通大臣の定める第1種区域において  
昭和52年9月28日現在に所在する住宅におよ  
び昭和52年9月29日以降昭和57年3月30日  
以前に現に所有する住宅

(字与根、瀬長、田頭、名嘉地の一部)

**2 対象工事**

①住宅の全部又は一部の室における航空機の  
騒音の軽減及び当該室内の有効な空気調和  
の確保を目的とする工事(防音工事)

②以前、当該事業において空気調和機器等の設置工事を実施し、設置後10年以上経過しており、且つ故障のために取り換えを必要とする工事。(取り換え工事1回目)

③②の取り換え工事から10年以上経過しており、且つ故障のために取り換えを必要とする工事。(取り換え工事2回目)

④③の取り換え工事から10年以上経過しており、且つ故障のために取り換えを必要とする工事。(取り換え工事3回目)

**(注意事項)**

受付期間は、12月中旬を予定しております。詳しくは担当課までお問い合わせください。

**合併処理浄化槽設置整備事業費補助金について**

次の内容に該当する方を対象に予算の範囲内で補助金を交付します。

1 既設の単独処理浄化槽から合併処理浄化槽

(5~10人槽)へ切り替えを予定していること。

2 (1)公共下水道、農業集落排水区域外であること。

(2)下水道事業計画区域であるが、その整備が7年以上行われていない地域であること。

3 必要書類が提出できること。(工事写真、その他書類等)

**(注意事項)**

1 新築の住宅は該当しません。

2 受付期間は、11月30日(木)までです。

3 補助金交付申請の前に、既に工事を着工した場合は補助金交付の対象外です。

※詳しくは担当課までお問い合わせください。

**デング熱等、蚊媒介感染症に注意を!**

**★予防1 刺されないように!**

①蚊が多い場所に行くときは、肌を露出せず、長そで・長ズボンを着用しましょう。

②虫除けスプレーを使い、家などへの侵入を防ぎましょう。

**★予防2 増やさないように!**

①雨ざらしのバケツなどに、水がたまりないようにしましょう。

②海外から帰国したら、症状の有無にかかわらず、2週間程度は、蚊に刺されないように注意し、ウィルスをもつ蚊の増加を防ぎましょう。

**社会福祉課からのお知らせ**

社会福祉課 ☎850・0141

**第10回特別弔慰金について**

県から国債が届き次第、請求者の皆さまへ受取のご案内をしています。国債発行までに時間を要しております。通知が届くまで今しばらくお待ちください。

また、これから請求手続きをされる方は「マイナンバー(個人番号)」の記載が必要となりますので、ご来庁の際にはマイナンバーカードもしくは通知カードなどをお持ちください。

請求期間 平成30年4月3日まで

受付場所 社会福祉課(市役所1階)

**対象者**

支給対象遺族は、「弔慰金受給権者」です。

しかし、弔慰金受給権者が基準日前に死亡等の事由に該当している場合は、戦没者等の死亡当時における遺族のうち、規定により他の遺族に特別弔慰金が支給されます。詳しくは、社会福祉課へお問い合わせください。

**準備物**

手続きの内容によって異なりますので、社会福祉課へお問い合わせください。

**臨時福祉給付金(経済対策分)申請受付中**

臨時福祉給付金(経済対策分)の対象となりうる方へ、申請書を郵送しておりますので、期限内に郵送または窓口へ必要書類をご提出ください。

受付期間 9月1日(金)まで

受付場所 社会福祉課(市役所1階)

対象者 平成28年度の住民税非課税の方

※住民税が課税されている方に扶養されている方や生活保護を受けている方は除きます。

準備物 申請書、身分証明書(写)、印鑑、金融機関口座など

支給額 お一人につき、15000円

**子育て支援課 ☎850・0143**

市ファミリー・サポート・センター

**「まかせて会員養成講座」受講者募集!**

自宅で子供を預かったり、保育所、幼稚園、塾の送迎など育児の支援ができる、保育サポーター(有償ボランティア)を養成する「まかせて会員養成講座」を開催します。

講座日時 7月3日(月)~7日(金) 5日間 9時~16時(時間は多少の変動あり)

会場 市役所 5階

対象者 市在住で20歳以上の方

受講料 無料

申し込み先 20名

申し込み先 ファミサポ窓口または電話でお申し込みください。

**講座内容**

子供の遊び、子供の心の発達、身体の発育と病気、応急手当、送迎時の事故防止(チャイルドシート装着方法)、ファミサポ事業説明、等(内容変更する場合があります)

保育サポーターの活動報酬は平日1時間600円、土日祝・19時以降は700円です。

**市内薬局・医療機関の皆さんへ**

**母子父子医療費自動償還制度導入に係る**

**医療機関向け説明会について**

本市が行っている、母子および父子家庭等医療費助成事業について、平成29年12月より自動償還制度への移行を予定しています。現在、市役所窓口にて受給者による手続きを必要とする、償還払い制度をとっていましたが、平成29年12月以降に受診した医療費についても医療費助成制度と同じく自動償還制度が実施できるよう沖縄県と準備をすすめています。

つきましては、制度導入にあたり、次のとおり市内医療機関への説明会を開催いたします。

日時 7月11日(火)19時~20時30分

7月12日(水)10時~11時30分

会場 市役所 6階

対象者 市内薬局、医療機関

※変更があった場合は市ホームページにてお知らせいたします。

公園緑地課 ☎850・0096

あなたも公園の美化サポーターになってみませんか？

美化サポーターとは、本市が管理する公園や市道を対象に美化ボランティア活動を行うおつとする団体または個人のことをいいます。本市は美化サポーターに対する市民の意識の高揚を図り、もって協働によるまちづくりを推進しています。興味がある方はお気軽にお電話ください。

上下水道部総務課(公共下水道) ☎850・1516  
農林水産課(農業集落排水) ☎850・5305

公共下水道・農業集落排水に接続しましょう

公共下水道区域および農業集落排水区域で下水道接続がまだのご家庭は、早めの接続をお願いします。(接続の可否は担当課にお問い合わせください)なお、くみ取り便所、し尿浄化槽を廃止して接続する場合は、工事の資金を無利子で貸付しています。

※農業集落排水とは保栄茂・翁長の一部地域の下水道です。

貸付限度額 個人住宅30万円/集合住宅80万円  
返済方法 40回以内の毎月元金均等払い(無利息)

公共下水道接続促進事業補助金について  
補助対象工事

公共下水道の処理区域内で合併浄化槽、単独浄化槽またはくみ取り式トイレを廃止して行う排水設備工事で「下水道排水設備工事確認申請書」を申請し、平成30年1月末日までに完了する工事。

※新築の建物や農業集落排水(保栄茂地区、翁長一部地区)は除きます。

補助金額

合併処理浄化槽を設置している建物

○補助対象工事費が5万円未満の場合(当該工事費の額)  
○補助対象工事費が5万円以上の場合(5万円)

単独処理浄化槽またはくみ取り式便所を設置している建物

○補助対象工事費が10万円未満の場合(当該工事費の額)  
○補助対象工事費が10万円以上の場合(10万円)

※当該工事費の額に1万円未満の端数があるときは、これを切り捨てるものとします。

受付開始時期が決定次第、広報紙およびホームページでお知らせします。

また、平成30年1月末日までに完了する工事が対象となりますので、お早めに排水設備指定

工事店(業者)へご相談・お問い合わせをお願いいたします。なお、排水設備指定工事店(業者)の一覧表は、市役所ホームページからダウンロードするか、上下水道部施設課窓口にて取得することができます。

上下水道部施設課 ☎850・0111

指定給水工事業業者(6月・7月)

▼宅地内修理当番(※宅地内修理は有料)

6月 泉水設備(株) 字高安513

7月 (株)和高建設工業 字豊見城47313

▼道路側修理当番

6月 (有)東志工業 字上田9511

7月 (有)大設工業 字与根20912

市消防本部 ☎850・3105

平成29年度危険物安全週間推進標語

「あなたなら 無事故の着地 決められる」

危険物安全週間 6月4日(日)～6月10日(土)

市立中央公民館からのお知らせ

市立中央公民館 ☎850・3280

「和紙ちぎり絵サークル」会員募集

「わきあいあい」と親しみやすいサークルです。一緒に楽しみましょう！

活動日 毎週火曜日

時間 10時～正午

場所 市立中央公民館 第2会議室

※直接活動日にお越しください。

「天遊会」会員募集

「シニアの健康づくり」を「やさしい気功・太極拳・呼吸法」で応援。いつでもお気軽にお待ちしています。

活動日 毎週土曜日

時間 10時～11時30分

場所 市立中央公民館 交流広場

※直接活動日にお越しください。

豊見城警察署からのお知らせ

豊見城警察署 ☎850・0110 ※緊急は110番

不法滞在・不法就労防止にご協力を！

日本に密入国したり、不法滞在をしている外

国人の多くは、不法に就労しており、一部には凶悪犯罪に手を染める者もいます。

不法滞在や不法就労を防止するためには、皆さまのご協力が必要です。

あなたの近くに

・不審な外国人が多数集まる場所がある

・不法滞在者と思われる者がいる

・不法就労をしていると思われる者がいる

など、不審に感じた場合には、豊見城警察署、最寄りの交番等に連絡をお願いします。

ダメ！絶対！薬物犯罪を撲滅しましょう。

学生や一般市民まで広がりを見せ、社会問題化している薬物が社会に及ぼす影響は大きく、薬物乱用者による凶悪事件の発生や暴力団の資金源になることが懸念されています。

「美ら島」沖縄から薬物を撲滅しましょう。薬物関係の情報があれば、通報をお願いします。

オートバイ・自転車盗難にご注意を！

オートバイ・自転車の盗難が多発しています。駐車する場合は、2個以上のカギ掛け(ツーロック)、チェーン等での固定物への連結を心がけて、被害にあわないようにしましょう。

防犯対策として、不審者に声をかける！防犯カメラを設置しましょう！

自転車の交通ルールを守りましょう！

自転車は車のなかまです。自転車も交通ルールを守って安全に走行しましょう。

自転車安全利用5則

○自転車は、車道が原則、歩道は例外

○車道は左側を通行

○歩道は歩行者優先で、車道寄りを徐行

○安全ルールを守る

○子どもはヘルメットを着用

飲酒運転追放！

飲酒運転は犯罪です。自分のため、家族のためにも飲酒運転は絶対にしないでください。

生活経済事犯被害の未然防止対策

生活経済事犯とは、ヤミ金や悪徳商法などの

県民の日常生活における安全と安心に大きな脅威を与える事犯のことを言います。

県内では、高齢者をターゲットとする特殊詐欺が増加しています。『おかしいな』と思ったら警察安全相談#9110へご相談を！

**暴走族追放運動**

夏休みにかけて、暴走行為が活発化します。地域ぐるみで「暴走行為をしない・させない・見に行かない」運動を呼びかけ、暴走行為を許さない環境を作りましょう。

**地域子育て支援センターぐっぴーからのお知らせ**

**地域子育て支援センターぐっぴー** ☎850・9214

**地域子育て出前支援について(利用料無料)**

保育士が地域に出向き、親子と一緒に遊具遊びや手遊び、わらべ歌などを楽しみます。

**▼豊崎地域連携室(豊崎小学校体育館2階)**

**日時** 6月20日(火)13時30分～15時30分  
**対象** 豊崎在住の0歳～就学前の親子

**▼県宮真玉橋団地集会所**

**日時** 6月22日(木)13時30分～15時30分  
**対象** 県宮真玉橋団地在住の0歳～就学前の親子

※祖父母の参加も可能です。お子さんの安全管理は保護者の方がご配慮ください。



# 募集

**健康推進課からのお知らせ**

**健康推進課** ☎850・0162

**地域の子育て応援団「母子保健推進員」大募集**

**活動内容**

- ①乳幼児健診などの母子保健事業のお手伝い
- ②こんには赤ちゃん(宝宝)事業の赤ちゃん訪問など

**報酬費**

- ①1回 4時間程度 2000円
- ②1件 5000円

**申込先** 健康推進課

※詳しくはお問い合わせください。

**臨床心理士(嘱託職員)募集**

**業務内容** 主に乳幼児健康診査等から発達相談・教室等。

**応募資格** 臨床心理士資格保持者

**勤務時間** 月～金 9時～16時(休憩1時間)  
※ただし、事業により勤務時間の変更あり。  
**日額** 1万円  
**その他** 通勤手当無し、社会保険、雇用保険あり、有給休暇あり

**市民課** ☎850・0103

**市民課で一緒に働きませんか? (臨時職員募集)**

**採用人数** 若干名

**業務内容** 市民課窓口業務等

**雇用期間** 6月1日～平成29年11月30日

※半年ごとの更新可能

**勤務時間** 8時30分～17時15分(土日祝日休み)

**時給** 800円

**提出書類** 履歴書

**提出先** 市民課

**企画情報課** ☎850・0246

**就業構造基本調査の調査員を募集しています**

平成29年10月1日を基準日として、就業構造基本調査を実施します。この調査は、日本の就業・不就業の実態を調べ、雇用政策や経済政策などの企画・立案のための基礎資料として活用されます。

**任用期間** 8月中旬～10月中旬(予定)

**主な業務内容** ・調査員事務説明会への参加  
・調査票の配布、回収など

**募集人数** 25人程度

**報酬額** 3～4万円

**応募資格**

- ・原則20歳以上の方で市内又は近隣市町村在住の健康な方
- ・統計調査業務を最後まで責任をもって遂行できる方
- ・統計調査従事期間中に得た情報の秘密の保護を遵守できる方

・税務、警察、選挙に直接関係のない方

**応募期間** 6月30日(金)まで

※企画情報課までご連絡ください

**座安保育所からののお知らせ**

**座安保育所** ☎850・4382

**座安保育所(保育士)臨時職員募集**

**雇用期間** 随時募集(半年ごとの更新可能)

**賃金** 時給950円  
**勤務時間** 7時15分～18時30分  
※内7.75時間のシフト制、月曜～土曜までの週休2日  
**応募方法** 履歴書、保育士資格の写しを座安保育所に提出してください。

**座安保育所休憩保育士募集**

**雇用期間** 随時募集(半年ごとの更新可能)

**賃金** 時給900円

**勤務時間** 12時～15時

※月曜～土曜までの週休2日

**応募方法** 履歴書、保育士資格の写しを座安保育所に提出してください。

**地域子育て支援センターぐっぴー** ☎850・9214

**親子通園臨時保育士・親子通園臨床心理士の募集について**

**勤務時間**  
○保育士 8時30分～17時15分  
若十名、時給900円  
○臨床心理士 週1回 10時～13時  
1名、時給5000円

**応募方法**

履歴書、保育士が臨床心理士の免許証の写しを子育て支援センターぐっぴーまたは子育て支援課(市役所1階)に提出してください。

**学校教育課** ☎850・0035

**教育委員会平成29年度臨時職員募集について**

**提出書類** 履歴書(市販のもの可)

**提出先** 学校教育課 (市役所2階)

**雇用期間** 6月・7月から半年更新の1年間  
(更新の可能性あり)

※任用開始日については応相談

※書類審査の上面接を行います。面接の連絡がない場合は欠員待ちとなります。

**特別支援教育支援員**

**勤務場所** 市立小中学校での勤務

**勤務時間** 8時15分～16時45分

**時給** 880円

**応募条件** 教員免許保持者優先

**特別支援教育支援員**

**勤務場所** 市立小中学校での勤務

**勤務時間** 8時15分～16時45分

**時給** 880円

**勤務場所** 市立小中学校での勤務

## 相 談

### ●法律相談(弁護士)

と き：第1・第3水曜日 9時～正午  
 ところ：市役所1階 市民相談室/☎850-0159 (事前予約が必要です)

### ●法律相談(司法書士)

と き：第2・第4水曜日 10時～正午  
 ところ：市役所1階 市民相談室/☎850-0159(事前予約が必要です)

### ●行政相談(行政相談員)

と き：第4木曜日 10時～正午  
 ところ：市役所1階 市民相談室/☎850-0159

### ●家庭児童相談・女性相談(市役所1階 子育て支援課)

と き：月曜～金曜日 9時～16時30分/☎840-5633

### ●障害福祉に関する相談・障害者虐待に関する相談、通報

桜山荘障がい者相談支援センターさくら(字平良) / ☎840-5904  
 指定相談支援事務所ひまわり(字渡橋名) / ☎856-6639  
 豊見城市障がい・長寿課 障がい福祉班(平日8時30分～17時15分)  
 ☎850-5320 / FAX856-7046  
 虐待通報(夜間・休日) / ☎850-0024

### ●適応指導教室

と き：月曜～金曜日 10時～16時  
 ところ：教育相談室(市陸上競技場内) / ☎856-1538

### ●職場におけるセクシュアルハラスメント相談

と き：毎週月曜日・水曜日 10時～17時 ※専門の相談員が対応  
 それ以外の平日 8時30分～17時15分  
 ところ：沖縄労働局雇用均等室(土日、祝祭日は閉庁)  
 ☎098-868-4380

### ●労働に関する相談

◎沖縄県女性就業・労働相談センター  
 と き：電話相談 月曜日～土曜日 9時～20時(祝日を除く)  
 対面相談 月曜日～金曜日 9時～17時(祝日を除く※要予約)  
 ところ：沖縄県三重城合同庁舎5階/☎0120-610-223

### ◎沖縄労働局総合労働相談コーナー

と き：月曜日～金曜日 9時～正午/13時～17時  
 ところ：沖縄労働局企画室内/☎098-868-6060

### ◎那覇総合労働相談コーナー

と き：月曜日～金曜日 9時～正午/13時～17時  
 ところ：那覇労働基準監督署/☎098-868-8008

### ●男性相談(男性相談員が対応します)

と き：日曜・月曜 10時～16時/☎098-868-4011  
 お休み：年末年始(12/29～1/3)※月曜が祝日の場合

### ●消費生活相談

と き：第1・第3火曜日 10時～正午/13時～16時  
 ところ：市役所1階(市民相談室)/☎850-0159(協働のまち推進課)

### ●みんなの人権110番 全国人権共通人権相談ダイヤル

と き：月曜日～金曜日8時30分～17時15分/☎0570-003-110

**勤務時間** 8時15分～16時45分  
**時 給** 1200円  
**応募条件** 看護師免許保持者優先  
**情報教育指導補助員**  
**勤務場所** 市立小中学校での勤務  
**勤務時間** 8時30分～17時15分  
**時 給** 880円  
**必要資格** 各種情報処理資格者優先  
**登校支援員**  
**勤務場所** 市立小中学校での勤務  
**勤務時間** 5時間/日(週5日)  
**時 給** 880円  
**応募条件** 教員経験者  
**市シルバー人材センターからのお知らせ**  
**市シルバー人材センター** ☎850・7716  
**市シルバー人材センター会員募集**  
 自らの能力や経験を活かして、社会に役立つ仕事をしてみませんか。  
**対 象** 市内に居住する原則60歳以上の方！  
**説明会** 6月15日(木)10時～正午  
**場 所** 当センター会議室(市陸上競技場1階)

### 年会費 2000円

当センターでは入会促進のために出張説明会を実施いたします。

説明会をご希望される自治会は、事務局へご連絡いただければ幸いです。詳細については相談致しますので宜しくお願い致します。

※生涯現役で頑張る女性会員も大歓迎！

**サークル活動に参加したい方も会員に入会すれば参加できます**

- 毛筆サークル
- 三線サークル
- 絵手紙サークル
- グラウンドゴルフサークル
- 琉舞および小物作りサークル
- 大正琴サークル
- 民謡サークル
- パソコンサークル
- カラオケサークル

### お仕事の依頼

- ①手軽に電話での申込みができます。
- ②相談・見積り(無料)のうえ、当センターと契約を結びますので、会員の就業については、すべて当センターにお任せいただけます。
- ③公益法人のため、安心で割安です。

### お仕事の内容

- ◎福祉・家事援助サービスなど
- ◎折衝・外交分野
- ◎広報・チラシ配布など
- ◎屋内外の一般作業
- ◎除草・草刈り・枝切り・剪定など
- ◎管理分野
- ◎駐車場整理、公共施設管理など
- ◎事務分野
- ◎毛筆宛名・賞状筆耕、整理事務など
- ◎専門技術分野
- ◎大工作业、塗装作業など
- ◎清掃や洗濯などの短期間、短時間のお仕事も喜んでお引き受けします。

## ご芳志

### 市社会福祉協議会へ

▼大城光雄さん(字座安)より、故(妻)茂子さんの香典返しとして10万円。



2017 (平成29年)  
June/水無月

# 6月 市民カレンダー

クリーンなまち、とみぐすくを目指そう!

家庭ごみ量(月/世帯)	瀬長島ごみ回収量
4月 直近12ヵ月平均 52.8kg 約 <b>52.1kg</b>	4月 直近12ヵ月平均 596.7kg 約 <b>240kg</b>

平成28年度 市男女共同参画に関する標語(最優秀賞)「男らしさ女らしさの両方」自分らしさ「生きていこう」名前・福永 萌

日	月	火	水	木	金	土
4 旧5.10	5 旧5.11	6 旧5.12 BCG(結核)集団接種(市役所4階保健センター)受付 14時~15時 消費生活相談(1階市民相談室) 10時~正午/13時~16時	7 旧5.13 3歳児健康診査(市役所4階保健センター)受付 13時15分~14時45分 弁護士相談(1階市民相談室) 9時~正午※要予約	8 旧5.14	9 旧5.15	10 旧5.16 第126回市学童軟式野球大会(第10回フォーモストブルーシール杯)および第35回低学年大会および4年生以下交流大会(各小学校・瀬長島野球場) 9時試合開始
11 旧5.17 第56回市軟式野球大会(瀬長島野球場) 9時試合開始	12 旧5.18	13 旧5.19	14 旧5.20 司法書士相談(市役所1階市民相談室) 10時~正午※要予約	15 旧5.21 入会説明会(市シルバー人材センター会議室) 10時~正午	16 旧5.22 離乳食実習(市立中央公民館 調理室) 13時30分~15時30分	17 旧5.23 第126回市学童軟式野球大会(第10回フォーモストブルーシール杯)および第35回低学年大会および4年生以下交流大会(各小学校・瀬長島野球場) 9時試合開始
18 旧5.24 乳児一般健康診査(市役所4階保健センター)受付 9時~10時30分 13時~14時30分 第56回市軟式野球大会(瀬長島野球場) 9時試合開始	19 旧5.25	20 旧5.26 婦人がん検診(市立中央公民館) 13時30分~15時 消費生活相談(市役所1階市民相談室) 10時~正午/13時~16時	21 旧5.27 弁護士相談(市役所1階市民相談室) 9時~正午※要予約	22 旧5.28 がんばりママのココロもカラダも元気になるお食事講座(市立中央公民館1階) 9時30分~13時 行政相談(1階市民相談室) 10時~正午	23 旧5.29 慰霊の日 ※市役所は休業日となります。	24 旧5.1 第126回市学童軟式野球大会(第10回フォーモストブルーシール杯)および第35回低学年大会および4年生以下交流大会(各小学校・瀬長島野球場) 9時試合開始
25 旧5.2 第56回市軟式野球大会(瀬長島野球場)予備日 第126回市学童軟式野球大会(第10回フォーモストブルーシール杯)および第35回低学年大会および4年生以下交流大会 マイナバーカード休日交付	26 旧5.3	27 旧5.4 集団健診(市立中央公民館) 8時30分~10時30分	28 旧5.5 司法書士相談(市役所1階市民相談室) 10時~正午※要予約 国民健康保険税 夜間窓口 17時15分~20時	29 旧5.6 1歳6ヵ月児健康診査(市役所4階保健センター)受付 13時15分~14時45分 国民健康保険税 夜間窓口 17時15分~20時	30 旧5.7 市・県民税 第1期納期限	7月 1 旧5.8
2 旧5.9	3 旧5.10	4 旧5.11 食生活改善推進員養成講座1日目(市立中央公民館1階) 9時30分~16時30分 消費生活相談(市役所1階市民相談室) 10時~正午/13時~16時	5 旧5.12 3歳児健康診査(市役所4階保健センター)受付 13時15分~14時45分 弁護士相談(市役所1階市民相談室) 9時~正午※要予約	6 旧5.13	7 旧5.14 食生活改善推進員養成講座2日目(市立中央公民館1階) 9時30分~16時30分	8 旧5.15

## 燃やせないごみ・危険ごみカレンダー 平成29年 6月~7月

地区	収集区域	収集日
A地区	豊見城(県道7号線東側)、高安の一部、根差部、嘉数、豊見城ニュータウン、真玉橋、金良、長堂、饒波の一部	第1・第3 火曜日
B地区	高安の一部、饒波の一部、豊見城団地、県営豊見城団地、平良、高嶺、上田(市道25号線東側)、渡嘉敷、保栄茂、翁長、渡橋名の一部、豊崎	第1・第3 水曜日
C地区	豊見城(県道7号線西側)、宜保、我那覇、名嘉地、田頭、瀬長、与根、伊良波、座安、渡橋名の一部、上田(市道25号線西側)	第1・第3 月曜日

### 台風時のごみ収集について

暴風警報が発令され、かつ路線バスが運休した場合は、ごみの収集を中止します。(暴風時におけるごみ収集は危険なため)  
※テレビやラジオ等で暴風警報などの情報をこまめに、ご確認ください。  
○台風が近づき荒れた天気になった時にごみを出すのは危険です。できる限り、次回のごみ収集日に出されるようご協力をお願いいたします。

## ~野焼き(野外焼却)は 禁止されています~

野外での廃棄物焼却行為(野焼き)また、一定の構造基準を満たしていない廃棄物焼却炉の使用は法律や条例等(一部の例外を除き)で禁止されており、違反者に対して以下の罰則規定が定められています。

5年以下の懲役もしくは

1千万円以下の罰金に処し、またはこれを併科する。

改善命令等に従わず、常習的に『野焼き』を行った場合、豊見城警察署へ通報し、しかるべき措置をとります。  
※なお、平日8時30分以前(市役所開庁前)17時15分以降(市役所開庁後)または土日・祝祭日に野焼き行為を見つきましたら、豊見城警察署に通報をお願いします。

お問い合わせ

生活環境課 ☎850-5520 / 豊見城警察署 ☎850-0110

# 公園緑地課からのお知らせ

お問い合わせ  
公園緑地課 ☎850-0096

## 豊崎地内公園の有料駐車場事業者による運営と整備工事について

豊崎地内公園の駐車場にて目的外駐車や長時間駐車など迷惑駐車が見受けられ、放置車両の発生等トラブルの懸念がございました。また、公園施設の経年劣化が進んでおり、今後も継続して多額の維持管理費用が必要となっております。これら問題への対応として、豊崎地内公園駐車場を、**駐車場事業者に社会実験のため整備・運営させることとなりました。駐車場事業者から得る管理許可使用料は公園施設の維持管理費に活用致します。**それに伴い、平成29年7月1日(土)より駐車場事業者の管理開始を予定しており、**駐車場が有料となります。**また、これに先立って整備工事が実施されます。工事の期間中は、公園利用者や近隣の皆様にご迷惑をおかけしますが、ご理解ご協力をお願い申し上げます。

**工事予定期間** 5月23日(火)～6月30日(金)

**管理開始予定日** 7月1日(土)

※天候その他の事情により、工事期間及び管理開始日が変更になる場合がございます。

**■ 豊崎地内公園群** (※)入庫後60分は無料

時間帯	時間料金	最大料金
昼間(8時～20時)	60分/100円	昼間最大 300円
夜間(20時～8時)	120分/100円	24時間 500円

**■ 豊崎美らSUNビーチ** (※)入庫後60分は無料

期間	時間帯	時間料金	最大料金
通常期 (1～4月、11～12月)	昼間(6時～22時)	60分/100円	500円
	夜間閉鎖	—	—
夏期 (5～10月)	昼間(6時～22時)	60分/200円	500円
	夜間閉鎖	—	—



【整備・運営会社】  
大和ハウスパーキング株式会社 沖縄営業所  
沖縄県那覇市字天久762-14 クリアビル2-A2  
☎ 098-866-4866

### 編集後記

今月号の特集『民生委員・児童委員』について、紹介させて頂きましたが、少しでも民生委員さんの活動内容や必要性などを知って貰えれば嬉しいです。

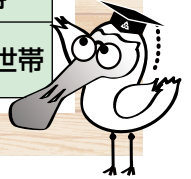
地域で困った方の声を聴き次に繋げ、また子ども達を見守る活動を行う民生委員さんに今回、インタビューをさせて頂きましたが、なぜかそばで話をしている安心感が。理由は分かりませんが、時折みせる優しい笑顔がとても印象的でした。

優しい笑顔で話を聴いてくれ、地域を見守り安心感を与えてくれる民生委員さん。そんな素敵な笑顔ができる大人になりたい!と思えたインタビューでした。

(ゆうき)

## ひとのうごき

	全体	男	女	世帯数
平成29年 (2017年) 4月末日	63,113人	31,076人	32,037人	24,788 世帯
先月比	+334人	+195人	+139人	+176世帯



広報 **とみぐすく**

No.615

平成29年6月5日発行

### 市章の説明

豊見城の「と」を三つ配して「とみ」とし、積み重ねた円形は築き上げる城を表します。  
○組み合わせた三つの円形は、それぞれ中心へ対話をもたらし、調和を表します。  
○外へのびる矢印は無限への広がり発展を表します。  
○全体は調和と限りない発展を築き上げる豊見城市民の意気を表します。

〈編集・発行〉  
豊見城市総務部秘書広報課  
〒901-0292  
沖縄県豊見城市字翁長854番地1  
●広報紙へのご意見、ご感想は  
TEL 098-850-0023  
FAX 098-850-5343

メールアドレス  
hisho-kouhou@city.tomigusuku.lg.jp

●その他の内容については、下記までお問い合わせください。

TEL 098-850-0024(代表)  
FAX 098-850-5343

ホームページアドレス  
http://www.city.tomigusuku.okinawa.jp