

ひと・まち・みどりがつなぐ響(とよ)みまちとみぐすく

広報

2014.JUNE

6  
月号

No.579

平成26年6月5日発行

# とみぐすく



## 特集

水鳥や生き物の魅力にふれてみませんか?

**漫湖水鳥・湿地センターの楽しみかた!**

- ④市民が躍動!!豊崎でMICE誘致PRイベント!
- ⑥豊見城市財政状況について ⑧生涯学習振興課からのお知らせ
- ⑩まちのできごと ⑫図書館へ行ってみよう/SPORTS
- ⑰とみぐすくインフォメーション

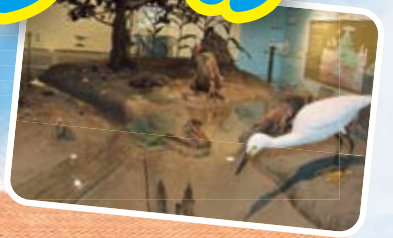
県の大型  
『MICE施設』を  
豊崎へ!!

—豊見城市は、MICE施設を誘致しています—

表紙:MICE施設誘致PRイベント1200人でAKB48『恋するフォーチュンクッキー』大踊り撮影会の様子

水鳥や生き物の魅力にふれてみませんか？

# 漫湖水鳥・湿地センターの 楽しみかた！



## センター施設の紹介！

水鳥をはじめとする野生動物の保護と漫湖の保全を行う拠点施設『漫湖水鳥・湿地センター』は、平成25年5月に開館10周年を迎えました。

同センターは、地域住民や子ども達が自然に親しみ学ぶ場として利用できるようにと施設の改修工事が行われ、平成26年3月30日にリニューアル記念イベントが開催されました。

リニューアルされた同センターは漫湖の環境を再現した体験型のジオラマが設置されたほか、木道の延長整備が行われるなど、より一層漫湖の生き物や自然環境が体感できる施設へと生まれ変わりました。



自然に囲まれた木道で間近に生き物を観察！



望遠鏡で漫湖の風景をみてみよう！

他にも、施設には80インチの大型ディスプレイやテラス席が設置されているほか、図鑑が充実したキッズコーナーが設けられています。またバリアフリー対応で車イス・ベビーカーで越しの方にも利用しやすい施設となっています。

## センターの現状と 今後の課題

漫湖水鳥・湿地センターは、県外旅行業者の実施する団体観光客の増加・県内高校の団体利用が増えつつあり、平成25年度の総来館者数は26,000人を超えました。

同センターは、字豊見城に位置し本市からの平成25年度来館

者数は、約5,750人。那覇市からは、約13,690人と那覇市と比較し来館者数が少ないのが現状です。

本市の市民の利用者が増えるよう広く周知し、地域に根差し観光資源として有効利用できる施設を目指しています。

来館者数を増加させるためには、地域住民のニーズを把握・理解する必要があります。取り組みとしては、漫湖の歴史・自然や生き物たちを身近に感じてもらうために、定期的にイベントを開催し漫湖の魅力をPR。また、漫湖周辺の漂着ゴミ拾いのボランティア活動・情報発信などを行い地域参加型のイベントを行うことで漫湖が抱える問題を理解してもらい、地域との連携を図り地元住民の憩いの場。鳥たちや干潟の生き物たちの憩いの場となるよう活動をしていきます。



水辺の生き物と触れ合う親子！

# 漫湖で生かせる鳥たちの紹介

漫湖は、全国的にも多くの水鳥等の生息地として重要であるという理由から、平成11年5月に沖縄県では初めてラムサール条約（特に水鳥の生息地として国際的に重要な湿地に関する条約）の登録湿地に登録されました。

『水鳥たちのオアシス』の漫湖で観察できる希少な鳥たちを一部だけ紹介します！

まず始めは、左写真の鳥。『広報とみぐすく』『漫湖水鳥・湿地センター』のイメージキャラクターである『クロツラヘラサギ』。



クロツラヘラサギ  
観察できる時期：11月～3月

名前に『サギ』が入っているけど、『トキ』の仲間。絶滅危惧種に指定されていて、秋から冬にかけて観察することができると見つけた際には、そっと観察しましょう。

続いては、翼を広げると1.6mもある大きなタカの仲間『ミサゴ』。年中観察できるので、運が良ければ獲物の魚を見つければ急降下し捕らえる瞬間も観察できます。



ミサゴ  
観察できる時期：年中

紹介した鳥たち以外にも、漫湖では約200種の鳥類が確認され、絶滅危惧種の『ツクシガモ』『ハヤブサ』『セイタカシギ』などの希少種が湿地の生き物を捕食し休息しています。

鳥たちは警戒心が強いので観察をする際には、そっと観察しましょう。そしてゴミは必ず持ち帰りマナーとルールを守り楽しく観察するようお願いいたします。

漫湖水鳥・湿地センターは、漫湖に飛来する水鳥や湿地の生き物をより間近で観察し、自然環境を体感できる施設です。また、漫湖が抱える課題を地域の方に理解してもらうため、たくさんのイベント・行事等がありますので、ぜひ親子で自由研究やカップルでのデートで同センターを訪れ間近で自然の魅力を体感し漫湖を観察してみてくださいはどうか？



## ～漫湖水鳥・湿地センターのご案内～

漫湖の自然に関する展示や情報提供、自然観察会などを行っています。何でも気軽におたずねください。

【開館時間】9時～17時（入館無料）

【休館日】毎週月曜日

（月曜日が祝日の場合は翌日）  
年末年始（12月29日～1月3日）  
慰霊の日（6月23日）



## センターへのアクセスマップ！



## ～イベント予定表～

日程	名称	定員	参加費
6月15日	コウモリのうんち	20名	¥100
6月29日	昆虫標本堂	20名	¥100
7月26日	漫湖のカニ探検隊	20名	¥100
7月27日	月夜とカニの観察会	20名	¥100
7月27日	ハッブルスクリーンを作ろう！	各20名	¥300
8月1日	フライデーナイト大人の自由研究	20名	¥100
8月3日	漫湖の水しらべ隊	各20名	無料
8月9日	マングローブ染め工房	各20名	¥300
8月15日	フライデーナイト大人の自由研究	20名	¥100
8月16日	セミ博士の部屋	各20名	無料
8月17日	カメ博士の部屋	各20名	無料
8月23日	泥の中のいきものたち	20名	¥100
8月30日	カニ博士の部屋	10名	無料
8月31日	カニDEロボコン部	各20名	¥300

※各20名定員のイベントは、「午前の部」と「午後の部」があります。  
※あくまでも予定なので日程等が変更になる場合があります。

イベント日程や定員の確認はホームページに掲載されています。詳細に関しては、下記までお問い合わせください。

お問い合わせ先『漫湖水鳥・湿地センター』 ☎840-5121

# 『恋するフォーチュンクッキー』踊って

## MICE

### カモン♪カモン♪カモン♪カモン♪ベイベ〜♪

## 市民が躍動!!豊崎でMICE誘致PRイベント!

沖縄県が構想する大型MICE施設の誘致活動の一環として、市民企画によるPR撮影イベント『MICEを豊崎へ!!豊見城市民による、恋するフォーチュンクッキー企画!!』が5月11日、豊崎美らSUNビーチで開催され、自治会や地元企業、小・中学生、各団体など、市民約1,200名が参加しました。

今回の企画は、誘致活動を展開する市MICE施設誘致推進協議会(宜保晴毅会長)が、市民からの提案を受け実現したもので、MICE誘致に賛同する多くの市民が一丸となってAKB48のヒット曲『恋するフォーチュンクッキー』に合わせて振り付けを踊り、撮影動画を動画サイト『YouTube』に投稿することで、誘致PRを一層推進していこうというものです。

MICE(マイス)とは、国内外の大規模な会議や招待旅行、コンサートなどを誘致する施設で国際的に注目を集めており、地域にもたらす経済波及効果や学術的な国際会議等の開催による若い世代の意識向上、コンサート等の開催による芸術文化都市としての発展など、多大な効果が見込めることから、県がプロジェクトを立ち上げ、候補地選定を進めています。

現在、本市を含め県内7市町が建設誘致に名乗りをあげており、県は今年度早い時期に候補地を決定する予定。PR撮影イベントに先立ち、宜保晴毅会長が「空港から近く高速道路のインターチェンジを有する豊見城の地理的優位性はどの市町にも負けない」と訴えると、参加者から大きな歓声が上がりました。

なお、完成動画は『YouTube』に投稿されており、豊崎美らSUNビーチでの撮影イベント以外にも、市民生委員や自治会長会、赤十字奉仕団、豊見城高校ウェイトリフティング部の皆さんのほか、多数の市民が参加しておりますので、一致団結した熱い想い!ぜひご覧ください!!

動画を  
見るには

■市ホームページ: [ホーム画面](#) ⇒ [観光・文化](#) ⇒ [まつり・イベント](#) ⇒

⇒ [MICE誘致PR「恋するフォーチュンクッキー」大踊り!!](#) をクリック

■動画投稿サイト「YouTube」: [恋するフォーチュンクッキー沖縄県豊見城市](#) で検索

曲の終わりにはテンションが最高潮に達しました!!

「踊り」より「歌」に夢中です♪

# ～協働のまち推進課からのお知らせ～

## 『男性にとっての男女共同参画パネル展』の開催について

6月23日～29日は男女共同参画週間です！内閣府では平成22年12月に第3次男女共同参画基本計画が策定され、新たな重点分野に「男性にとっての男女共同参画」が加えられました。本市でも、男性にとっての男女共同参画の意義について理解を深めることを目的に、下記のとおりパネル展を開催いたします。

期間	場所
6月24日(火)～7月4日(金)	市役所1階フロア
7月8日(火)～7月16日(水)	市立中央図書館フロア
7月17日(木)～7月25日(金)	市立中央公民館1階フロア

### 内容

- 県内版育児休業体験記
- 実写版4コマまんがで学ぶ男女共同参画
- データで見る男女共同参画 など



## 第64回『社会を明るくする運動』を開催します！



写真は前回の開催風景

犯罪のない明るい社会を築くことを目的に、毎年7月を強化月間として犯罪予防等の運動を展開します。

日時：7月1日(火) 14時～  
場所：市立中央公民館大ホール

### 内容

- ① 市内中学生による意見発表
- ② 義足のランナー  
島袋 勉氏による講演
- ③ その他

※入場無料。どなたでも参加可能ですので是非ご参加ください。

お問い合わせ 協働のまち推進課 ☎850-0159

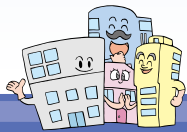
# ～都市計画課からのお知らせ～

## 民間住宅の耐震診断費補助について

地震による建築物等の倒壊による災害を防止するため、民間住宅の耐震診断に要する費用の一部を補助します。

### 1 補助対象建物

- ・市内に存し、昭和56年5月31日以前に建築された住宅（兼用住宅、共同住宅、長屋住宅含む）または、同日において工事中であった住宅。
- ・鉄筋コンクリート造であること。



### 2 補助金額

- ・戸建て住宅の場合、診断に要する費用と基準額90万円を比べ、少ない額の2/3以内の額（上限60万円）
- ・共同住宅、長屋の場合、診断に要する費用と基準額（総戸数から1を引いた戸数に20万円を乗じた金額に90万円を加えた額・限度額300万円）を比べ、少ない額の2/3以内の額（上限200万円）

### 3 募集期間 11月28日(金) まで

補助事業費の総額が予算に達し次第、終了予定。  
※必ず、耐震診断の実施前にご相談ください。補助対象や要件など、詳しい内容は下記までお問い合わせください。

## 地区計画区域内にお住いの皆さまへ (豊崎、宜保、豊見城、高安地区)

### ちょっと待って!地区計画違反では?

- ・地区計画で定められた用途以外の利用  
※用途とは建築できる種類を定めたもので住宅、店舗、事務所などがあります。
- ・未届けの車庫、物干し場、倉庫等の増築
- ・境界ギリギリの建物築造
- ・高さ1.5mを超えるかき、さくの設置
- ・派手な壁色の使用



### ～地区計画には以下の制限等があります～

- 車庫、物干し場、倉庫で柱、屋根があるものは届出が必要です。
- 道路や隣地境界から決められたところまでは壁や柱を設置することはできません。
- 地区計画では地区ごとに利用上の制限が定められているので注意しましょう。
- かき、さくは透視できるもので高さ1.5mまで可能です。
- 建物等の壁の色は原色を避け、淡い色にしましょう。

みんなで地区計画を守り、良好な住環境を作りましょう。

お問い合わせ 都市計画課 ☎850-5332

# 豊見城市財政状況

財政事情書の作成及び公表に関する条例第2条の規定により、平成25年度下半期の財政事情を次のとおり公表する。

豊見城市長 宜保 晴毅

人口	60,642人
男	29,876人
女	30,766人
世帯数	22,870世帯
面積	19.45 km <sup>2</sup>

## 一般会計予算執行状況

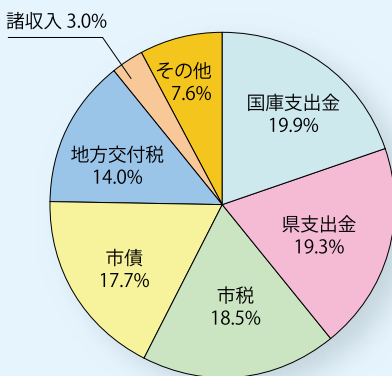
### 一般会計の主な歳入

歳入科目	予算現額	構成比	収入済額	収入率
国庫支出金	54億8,925万円	19.9%	48億0,227万円	87.5%
県支出金	53億2,536万円	19.3%	25億0,840万円	47.1%
市 税	51億0,994万円	18.5%	51億4,328万円	100.7%
市 債	48億8,894万円	17.7%	30億3,814万円	62.1%
地方交付税	38億5,871万円	14.0%	39億0,117万円	101.1%
諸 収入	8億3,468万円	3.0%	2億2,454万円	26.9%
そ の 他	21億1,205万円	7.6%	19億8,016万円	93.8%
合 計	276億1,893万円	100.0%	215億9,796万円	78.2%

### 一般会計の主な歳出

歳出科目	予算現額	構成比	支出済額	執行率
民 生 費	93億9,180万円	34.0%	82億2,009万円	87.5%
教 育 費	70億2,616万円	25.4%	57億8,863万円	82.4%
土 木 費	43億3,521万円	15.7%	24億8,218万円	57.3%
総 務 費	25億3,215万円	9.2%	19億4,022万円	76.6%
公 債 費	17億1,064万円	6.2%	16億9,446万円	99.1%
衛 生 費	11億7,762万円	4.3%	10億2,193万円	86.8%
そ の 他	14億4,535万円	5.2%	13億4,114万円	92.8%
合 計	276億1,893万円	100.0%	224億8,865万円	81.4%

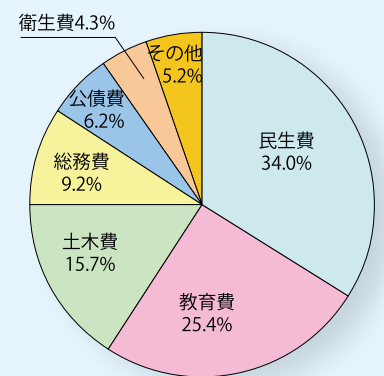
### 一般会計の主な歳入



### 市民一人あたり行政経費（一般会計）

目的	金額	使 途
民生費	154,873円	子育て支援や福祉の充実など
教育費	115,863円	教育・文化・スポーツの充実など
土木費	71,489円	道路・公園・住宅の整備など
総務費	41,756円	徴税费や人事費など
公債費	28,209円	借入金の元金・利子など
衛生費	19,419円	医療・保健の充実、ごみ対策など
その他	23,833円	消防、産業振興、議会など
合 計	455,442円	

### 一般会計の主な歳出



### ●特別会計予算執行状況

会計名	予算現額	収入済額	収入率	支出済額	執行率
国民健康保険特別会計	73億3,438万円	54億6,059万円	74.5%	65億5,010万円	89.3%
後期高齢者医療特別会計	3億3,059万円	3億2,774万円	99.1%	2億9,853万円	90.3%
土地区画整理事業特別会計	3億2,013万円	2億9,743万円	92.9%	2億3,384万円	73.0%
下水道事業特別会計	11億5,054万円	10億1,365万円	88.1%	10億9,048万円	94.8%
農業集落排水事業特別会計	2,942万円	2,856万円	97.1%	2,511万円	85.4%
育英会特別会計	1,137万円	977万円	85.9%	1,105万円	97.2%
合 計	91億7,643万円	71億3,774万円	77.8%	82億0,911万円	89.5%

### ●市有財産の状況

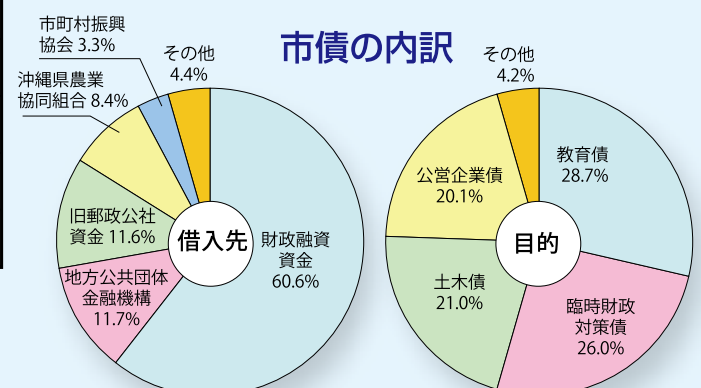
土地	1,074,123m <sup>2</sup>
建物	160,942m <sup>2</sup>
有価証券	2,380万円
基金	39億9,999万円

### ●一時借入金の現在高

37億0,000万円

### ●市債の現在高

247億321万円  
市民一人あたり  
40万7,361円



# 未承認遺伝子組換えパパイヤ「台農5号」の除去にご協力を!

ご家庭で、パパイヤを食べた後、その種はどうしていますか?わが国で認められていない遺伝子組換えパパイヤを知らずに育てていませんか?

今回、国の調査で、県内一部庭先などで、わが国では栽培や流通が認められていない(未承認の)遺伝子組換えパパイヤが生育していることが判明しました。

**庭先に品種が不明で、葉柄の赤いパパイヤ(写真左)が生育していたら、未承認の遺伝子組換えパパイヤの可能性もありますので、果実を他人に配ったり、種子を撒いたりするのは控えましょう。**

国では、未承認遺伝子組換えパパイヤかどうかについて、4月以降、要望に応じて無料で検査することを予定しています。「品種不明で葉柄の赤いパパイヤ」がご自宅の庭などで生育していましたら、下記の連絡先までご相談ください。

なお、当該パパイヤの食品としての安全性については、厚生労働省が食べることによる体への影響は確認されていないとの見解が示されています。



【未承認の遺伝子組換えと思われるパパイヤ】  
※品種不明で、葉柄が赤い



【問題の無いパパイヤ】  
※葉柄が緑色、葉柄が赤くても品種が分かるもの

お問い合わせ 農林水産課 ☎850-5305

## 漫湖チュラカーギ作戦30 参加者大募集!

漫湖チュラカーギ作戦30実行委員会では、漫湖へ再び1万羽の渡り鳥が飛来することを目標に、漫湖およびその周辺で清掃イベント(ゴミ拾いなど)を行います。多くの市民のみなさまのご参加を、お待ちしております!

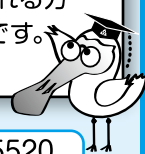
**日時** 6月21日(土) 9時30分~12時

※悪天候の時は、7月5日(土)に延期します。

**集合場所** 漫湖水鳥・湿地センター

※申し込みは不要です。参加される方は、清掃のできる軽装をお願いします。

また、軍手・ごみ袋は事務局で準備します。マングローブなど湿地清掃にご参加される方は、長靴をご持参ください。費用は無料です。



お問い合わせ 生活環境課 ☎850-5520

## 豊見城産トマト イメージキャラクター 大募集!

豊見城産トマトを県内外へPRするために親しみやすい、イメージキャラクターを募集します。



豊見城産トマトは  
あなたの作品で  
熱くなります

**応募資格** 沖縄県内に在住の方

**応募期間** 6月2日~9月1日

**応募方法** 市ホームページまたは、農林水産課までお問い合わせください。



お問い合わせ 農林水産課 ☎850-5305

E-mail:shige215@city.tomigusuku.okinawa.jp

生涯学習振興課からのお知らせです!

# 市青少年国際交流事業団員募集!

市の青少年リーダーを海外に派遣し、教育・文化・歴史・産業等の視察学習や青少年団体との交流およびホームステイ等の活動を通して、国際的視野を広め、友情を深め、国際化時代に対応しうる青少年を育成することを目的とします。

## 期 間

7月30日(水)～8月7日(木)(予定)  
※出発日および帰国日が1日前後する可能性があります。

## 訪 問 先

アメリカ合衆国 ハワイ州

## 募 集 資 格

- ・本市に住所を有する中学生
- ・心身ともに健康で規律ある団体生活および団体行動ができる方
- ・研修後、リーダーおよびボランティアとして地域活動に参加できる方
- ・事前研修・事後研修に参加できる方

## 募集人員 12名

- ◎研修内容／事前研修、現地研修、事後研修
- ◎参加経費／5万円 ※ただし、海外渡航手続費用は自己負担
- ◎募集期間／6月2日(月)～6月16日(月)17時まで

## 選 考 方 法

- 1 同一校に集中しないよう選考します。
- 2 小論文および提出書類にて審査を行います。  
小論文テーマ：『国際交流を通して私の考える地域貢献活動』について800字程度
- 3 面接試験(日本語・英会話)により選考します。
  - ・面接試験／6月20日(金)16時予定
  - ・面接会場／市立中学校在校生(各中学校)  
私立中学校在校生等(市役所2階 第1会議室)
  - ・提出書類／①小論文 ②参加申込書 ③推薦書 ④保護者同意書 ⑤健康調査書
  - ・書類提出先／市立中学校在校生は各中学校へ提出、  
私立中学校等は市教育委員会生涯学習振興課へ提出してください。



※写真は昨年の研修風景



お問い合わせ 生涯学習振興課 ☎850-3582



## 予算のこと、ご存知ですか? ～今年も予算解説書を発行しました!!～

予算に盛り込まれた各分野の事業内容を市民の皆さまに分かりやすくお知らせするため、『平成26年度私たちの生活と“よさん”』を作成しました。

1階市役所案内窓口で配布しておりますので、市役所にお寄りの際には是非お持ち帰りください。

なお、無料で配布いたしますが、部数に限りがありますのでご了承ください。

お問い合わせ 財政課 ☎850-0269



生涯学習振興課からのお知らせです!

# 姉妹都市・宮崎県美郷町へ行く! 交流団員の募集!

戦時中の学童疎開が縁で姉妹都市となった北郷村(現在・宮崎県美郷町北郷区)の子どもたちとの交流を深めることによって、健全育成を図ることを目的に、姉妹都市県外交流事業を実施しています。

宮崎県でたくさんのお友達を作りませんか?



**主催** 豊見城市子ども会育成連絡協議会

**共催** 豊見城市教育委員会

**訪問先** 宮崎県美郷町北郷区(みやざきけんみさとちょうきたごうく)

**内容** 宮崎県の自然と生活を体験し、姉妹都市になった歴史や文化を学ぶとともに、姉妹都市の子どもたちとの交流の和を広げる。

**応募条件** ①小学5年生 ②研修に参加できる方

③宮崎県の子どもたちが沖縄研修を行う際に、ご家族で交流ができる方【7月27日(日)】

**募集人数** 15名

**参加費用** 3万5千円 ※災害(台風)等やむを得ない理由により宿泊延長する場合は追加徴収もあり得ます。

**募集期間** 定員に達し次第終了

**申込方法** 参加申込書を記入のうえ、生涯学習振興課へ提出してください。

※詳細や様式は市ホームページをご覧ください。生涯学習振興課までご連絡ください。

研 修 日 程	事前研修(5回)	7月9日(水)・16日(水)・23日(水)・30日(水)
	【1泊2日宿泊】	7月12日(土)・13日(日)【場所】糸満青少年の家
	交流研修 【2泊3日宿泊】	7月26日(土)～28日(月) ※宮崎県の子ども達と共に宿泊 【場 所】一泊目/糸満青少年の家 【場 所】二泊目/スポーツロッジ糸満
	県外研修	8月1日(金)～4日(月)【場 所】宮崎県美郷町
	事後研修	8月13日(水)



※写真は昨年の研修風景

お問い合わせ 生涯学習振興課 ☎850-3582



## 子ども達の交流を広げる遊び場を!

～2014年子ども遊び場危険箇所点検報告～

民生委員児童委員が毎年行っている子どもの遊び場(公園等)の危険箇所点検報告が4月21日に市長室で行われました。

『児童福祉週間』に際して行われた危険箇所点検では、市内にある43ヶ所の遊び場の危険箇所調査や管理状況などを確認。報告を行った市民生委員児童委員連合会の呉屋影正(ごや・かげまさ)会長は「以前報告した公園の改善が図られているので大変うれしい」と点検の感想を述べ「危険な遊具があれば早急に撤去してほしい」と日常的な管理体制の強化を要望しました。

報告に対し宜保市長は「毎年点検してくれありがとうございます」と感謝の気持ちを伝え「担当課と調整し、改善していきたい」と話しました。



## 脈々と受け継がれるハーリーの神事

～第12回ハーリー由来まつり～

古式のハーリー行事“豊見城上り(ていみぐしくぬぶい)”を今に伝える『第12回ハーリー由来まつり』が4月27日、豊見城城址内の豊見瀬御嶽(とみせうたき)で開催されました。

豊見城上りは、旧那覇三村の那覇・久米・泊のハーリー衆が旧暦5月4日に豊見瀬御嶽を参拝し、主祭の豊見城ノロや根差部、嘉数・真玉橋の神人が中心となってハーリーの安全祈願や五穀豊穰の神事を執り行う行事。由来まつりでは、那覇ハーリーと7月20日開催の第7回豊見城ハーリー大会の安全祈願が行われたほか、ハーリー歌や空手演武が奉納されました。

廃藩置県の混乱期に一旦は途絶えた“豊見城上り”は“ハーリー由来まつり”として復活しハーリー文化を現代に色濃く伝えています。

## 高嶺千代さん! 厚生労働大臣特別賞受賞!

～平成26年度民生委員児童委員連合会・定期総会～

『平成26年度民生委員児童委員連合会・定期総会』が5月8日、市社会福祉センターで開催されました。

総会では、呉屋影正会長のあいさつの後、厚生労働大臣特別表彰の伝達式が行われ、23年11ヶ月の永きに亘り民生委員として地域福祉の向上に尽力された高嶺千代(たかみね・ちよ/字我那覇)さんに対し、宜保市長から表彰状の伝達が行われました。

伝達後、宜保市長は「永きに亘るご尽力に感謝申し上げます」「今後は後進の育成にお力添えをお願いします」と、その豊富な知識と経験力が次世代に引き継がれることに期待を寄せました。また、民生委員には、「福祉サービスをいっそう充実させるための体制づくりを推進する」と挨拶しました。



## 素朴な昔遊びに子ども達のにぎわい

～子ども友遊まつり～

4月26日、真嘉部コミュニティセンターにおいて「子ども友遊まつり」が開催され、多くの家族づれや子ども達でにぎわいをみせました。

開会式後に、センター屋外に地域の子ども達手作りの“こいのぼり”が掲揚され、大空いっぱい泳ぐこいのぼりを見て、大きな歓声が上がりました。

また、センター内では、ソテツの虫かごや竹とんぼ、シャボン玉作りといった素朴な昔遊びコーナーが設けられ、虫かごづくりに熱心に取り組む親子やシャボン玉にはしゃぐ子ども達など、思い思いに楽しむ姿がみられました。

初めて友達と祭りに参加した、上地瑞季(うえち・みずき/とよみ小5年)さんは「一番竹とんぼ作りが楽しかった」と嬉しそうに感想を話してくれました。



## 県職員と連携し滞納整理改善!

～個人住民税に係る県職員併任辞令交付式～

4月23日、市役所において、個人住民税にかかる県職員併任の辞令交付式が行われ、県総務部那覇県税事務所の職員5名が宜保市長より併任辞令の交付を受けました。

今回の併任辞令は個人住民税徴収対策の一環として、個人住民税の収入確保や未済額の縮減などの職務に従事すること、また、税務職員の徴収技術の向上に資することを目的としており、宜保市長が「皆さまのおかげで毎年徴収率が上がっています」「本市のために尽力よろしく申し上げます」と挨拶。県税職員からは「平成27年3月までの任期ですが市職員と連携・協力し滞納整理の改善・徴収率のアップに向け頑張ります」と決意を述べました。



## 楽しい“ゆんたく”で“ぬちぐすい”

～一日民生委員委嘱式および独居高齢者激励訪問～

民生委員児童委員の活動をPRすることを目的とした『一日民生委員児童委員の委嘱式』が5月8日、市役所1階ロビーで行われ、市民生委員児童委員連合会の呉屋影正会長から宜保市長、市社会福祉協議会の座安清一（ざやす・せいいち）会長、運天齋（うんでん・ひとし）福祉部長へ委嘱状が交付されました。

交付後早速、各地区担当の民生委員らとともに独居高齢者宅を激励訪問しました。宜保市長は外間サチ子（字根差部）さん宅を訪問。笑顔が素敵なサチ子さんの昔話に花が咲く中、息子と宜保市長は同級生であることが判明。“ゆんたく（おしゃべり）”は一層盛り上がり、独居高齢者を元気づける何よりの激励となったようです。

## 沖縄初の力士「琉王」

～市歴史民俗資料展示室「琉王展」～

市歴史民俗資料館展示室において、「沖縄県初の幕内力士・琉王展」が5月18日まで行われました。

琉王（りゅうおう）は、本名『神田武光（かんだたけみつ）』那覇市出身で、朝日山部屋に所属。1970年11月場所で新入幕を果たし、新入幕の場所で外国人力士「高見山（ハワイ出身）」を破った一番は、当時「外国」出身力士同士の取り組みとして注目を集めました。

現役時代の体格は、身長176センチ、体重135キロ。得意手は突きと押し。幕内成績は、通算28場所183勝237敗。幕内で勝ち越した14場所は、すべて8勝7敗という記録を残しています。

本土復帰という激動の時代、大相撲中継で大型の力士相手に懸命にぶつかっていく『琉王』の姿は当時の県民の力となり、今も心に刻み込まれています。



## 地域に根差した赤十字奉仕団

～平成26年度赤十字社資募集出発式～

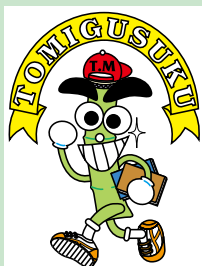
5月12日、市赤十字奉仕団（金城セツ子委員長）による『平成26年度赤十字社資募集出発式』が市役所で行われました。

赤十字奉仕団とは、赤十字活動を行うための社資（活動資金）を個人および法人から理解を得ながら募集活動を実施しています。また献血の推進運動や障がい・老人介護施設などのボランティア活動、地震・台風といった自然災害時を想定した炊き出しの訓練など、地域に根差した幅広い活動を行っています。

出発式に先立ち、大城浩（おおしろ・ひろし）市民健康部長は「今後も、迅速かつ機動的な活動が展開できるよう、赤十字の人的活動をより多くの人々に理解してもらうことが重要だ」と奉仕団委員に向け挨拶をしました。



# 図書館へ行ってみよう



マスコットキャラ  
トムくん

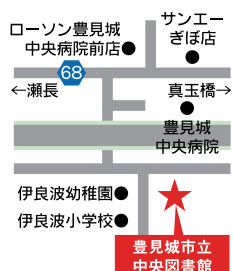
## 開館時間

火曜日～日曜日  
10時～19時

※月曜日は定休日です。  
■は休館日

## お問い合わせ

市立中央図書館  
☎856-6006



## 6月(水無月)

日	月	火	水	木	金	土
1	2	3	4	5	6	7
8	9	10	11	12	13	14
15	16	17	18	19	20	21
22	23	24	25	26	27	28
29	30					

19日: 館内整理日  
23日: 慰霊の日

おはなし会 毎週土曜日15時より  
こども映画会 毎月第4土曜日10時半より

## 7月(文月)

日	月	火	水	木	金	土
		1	2	3	4	5
6	7	8	9	10	11	12
13	14	15	16	17	18	19
20	21	22	23	24	25	26
27	28	29	30	31		

17日: 館内整理日 21日: 海の日  
22日: 海の日(振替休)

おはなし会 毎週土曜日15時より  
こども映画会 毎月第4土曜日10時半より

## 「僕・わたしのこの一冊!」



よぎるか  
与儀 瑠香さん  
(とよみ小6年)

### 紹介する本

## NO.6 (ナンバーシックス)

作者 あさのあつこ

- この本を選んだ理由を教えてください。  
作者のあさのあつこさんの本が好きでこの本のシリーズを読んでいます。
- どんな内容の本ですか?  
NO. 6 (高級住宅地)に住む主人公の紫苑(しおん)が、犯罪者のネズミをかばって、街から追い出されます。その後いろいろな事件に巻き込まれ、事件を解決する中で、友情があって、感動もあるお話です。
- この本をどんな人に読んでほしいですか?  
作者のあさのあつこさんに興味のある人に読んでほしいです。

### ～取材後の一言コメント～

とっても本が好きな瑠香さん、今は合唱部でがんばっていて、将来の夢は『医者』ということで、将来有望な瑠香さん。これからも部活と勉強と遊びをがんばってくださいね。

## 市立中央図書館からのお知らせ

お問い合わせ  
市立中央図書館  
☎856-6006

### 雑誌スポンサーの募集について

図書館で利用される雑誌のカバーへの広告掲載を条件にスポンサー事業者様から雑誌の提供を受けることにより、その雑誌の最新号カバーにスポンサー名称と広告を掲載させていただきます。制度です。

- 応募資格** 企業・商店・団体等で、個人は除きます。
- 広告表示期間** 原則として掲載決定後の最新号から1年間分とします。
- 対象雑誌** 図書館が作成した雑誌リストの中から選定していただきます。また、リスト以外の雑誌を要望する場合には要相談となります。
- 応募手続** 申込みは随時受け付けます。雑誌スポンサー制度申込書に必要な書類を添えてご提出ください。

※複数お申込みいただくことも可能です。

### 慰霊の日関連事業

#### 【特別展示】「絵画で伝える沖縄戦」

日時 6月7日(土)～6月22日(日)  
場所 市立中央図書館・エントランスホール

#### 【特別おはなし会】「へいわっていいね」

日時 6月21日(土) 15時～16時  
場所 市立中央図書館・大集会室

#### 【講演会】「孫に伝える沖縄戦」

日時 6月22日(日) 14時～15時30分  
場所 市立中央図書館・大集会室  
講師 高良 ツル子さん(元小学校教諭)

### こども映画会

タイトル「世界の名作童話」

日時 6月28日(土) 10時30分～  
場所 市立中央図書館・大集会室

図書館ではハンディキャップ資料(点字資料等)も貸し出しています。また、対面朗読室もご利用いただけます。

## 市体育協会からのお知らせ

お問い合わせ  
市体育協会  
☎850-3279

### 第41回市ソフトボール大会開催について

**期日** 7月13日(日)・20日(日) **会場** 瀬長島野球場

#### 開会式

7月13日(日) 9時30分～



#### 参加資格

- ①本市に現住所か本籍を有すること。
- ②現住所と本籍が異なる場合、または行政区が異なる場合は本人の希望によりいずれかのチームに参加できる。ただし、2チームにまたがっては参加できません。
- ③市で選抜されたら県民体育大会に参加できる者。市で選抜され県民大会へ出場しなかった選手は、次年度の大会出場を認めません。
- ④上記各項に違反したチームは、大会中なら没収、大会終了後判明した場合は次年度の出場を認めません。
- ⑤傷害保険に加入していること。(加入していない方は斡旋します)

#### 競技方法

字または自治会対抗のトーナメントとする。

#### 監督会および抽選会

監督会は、7月2日(水) 19時より市立中央公民館1階会議室で行い、試合組み合わせは監督会において抽選で決める。

#### 表彰方法

優勝チーム 優勝旗、賞状およびトロフィーか楯  
準優勝チーム 賞状およびトロフィーか楯

#### 試合方法

- ①試合開始は、初日は10時、最終日は9時30分
- ②前試合終了後10分待っても選手のそろわないチームは、試合を没収し相手チームに勝利を与える
- ③イニングは7イニングとするなど

#### 申込方法

参加するチームは、所定の申込書に参加料1,000円を添えて7月2日(水) 17時までに『市体育協会』に提出すること。

### 第15回市ゴルフ大会について



**期日** 7月21日(月) **会場** パームヒルズゴルフリゾート

#### 競技規則および方法

- ①日本ゴルフ協会規則およびローカルルールに準じ18ホールストローク・ダブルペリア方式とする。
- ②グロス上位者は県民体育大会ゴルフ競技への派遣選手選考の対象とする。(ただし、本市に現住所、本籍を有する方)
- ③団体の部は、自治会対抗とし4名参加で4名の合計ストローク(グロス)で順位を決める。

#### 参加人数

34組 136名(定数に達し次第締め切る)



#### 参加資格

- ①アマチュア競技者であること。
- ②市で選抜され、県民体育大会ゴルフ競技に出場しなかった選手は次年度の大会出場を認めません。
- ③高校生以下は参加できません。

#### プレー費および参加料

プレー費：ビジターキャディー付 10,000円(税抜)  
キャディー無し 8,500円(税抜)  
メンバーはメンバー料金  
参加料：3,000円(保険料込)

#### 申込方法

申込用紙に必要事項を記入し、7月15日(火) 17時までに『パームヒルズゴルフリゾート』へ申し込むこと。

**パームヒルズゴルフリゾート**  
☎ 994-0002 FAX 994-8844

#### 表彰方法

- ①ダブルペリアの部(全参加者対象) 優勝～3位  
その他各賞
- ②グロスの部(市に住所、本籍がある方) 優勝～3位
- ③団体の部(自治会対抗) 優勝～3位

※各大会には、その他注意事項等ありますので、詳しくは市体育協会までお問い合わせください。

# ボウリング教室

## 受講者募集

お問い合わせ

生涯学習振興課  
☎850-3591

ボウリングを始めたい、ボウリングが上手になりたい、運動不足を解消したい、生涯スポーツ活動のきっかけとしたい、など初心者から愛好者まで大歓迎です！



**実施日** 6月24日(火)・6月25日(水)  
7月1日(火)・7月2日(水)  
7月8日(火)・7月9日(水)  
7月15日(火)・7月16日(水)  
※全8回予定

**時間** 19時30分～21時30分(2時間)

**場所** 那覇市具志 スカイレーン

**対象** 18歳以上の市民の方 ※定員20名

**講師** 比嘉 秀和さん 他

### 申込期間

6月9日(月)～20日(金)  
8時30分～17時15分(12時～13時を除く)

※土・日・祝日は受付けしておりません。

※申込期間中でも定員に達し次第締切りとなります。

### 申込方法

申込期間中に生涯学習振興課(市役所2階)に直接お越しいただくか、お電話で申し込みください。

※毎回、ゲーム代(1,000円)、レンタルシューズ代(300円)が自己負担となります。

## 市選挙管理委員会事務局 からのお知らせ

### 豊見城市長選挙の投票日について

平成26年11月7日任期満了による豊見城市長選挙の期日が選挙管理委員会において決定されました。

**選挙期日(投票日)** 平成26年10月12日(日)

**選挙の告示日** 平成26年10月5日(日)

(立候補届出日)

※期日前投票期間 10月6日(月)～10月11日(土)

### 市農業委員会委員選挙の投票日について

平成26年9月30日任期満了による豊見城市農業委員会委員選挙の期日は下記のとおりです。

**選挙期日(投票日)**

平成26年9月7日(日)

**選挙の告示日**

平成26年8月31日(日)

(立候補届出日)

※期日前投票期間

9月1日(月)～9月6日(土)



お問い合わせ

市選挙管理委員会事務局 ☎850-8859

うれしい  
託児付!

## 女性必見!

# ワークライフバランス

～実現のポイントはコミュニケーション～

ワークライフバランスとは単に「ワーク」と「ライフ」のバランスを取るということではなく、「ワーク」と「ライフ」の相乗効果を実現するための取り組みです。

講師の話を通して、ワークライフバランスの実現のポイントとなるコミュニケーションの秘訣について学び、明日へのヒントを得るための講座となります。

**日時** 6月21日(土) 10時～12時

**場所** 市役所6階多目的ホール



**対象** 働いている・働く意欲のある女性20名

**講師** 比嘉華奈江さん  
【(株)Life is Love代表取締役社長】

**申込先・託児**

6ヶ月～未就学児のお子さまを無料でお預かりします。6月13日(金)まで申込みが必要です。

申込方法は、電話・Eメール・FAXのいずれかで申してください。詳しくは、下記までお問い合わせください。

Eメール: kyodo@city.tomigusuku.okinawa.jp

FAX: 850-1701



お問い合わせ 協働のまち推進課 ☎850-0159

## 企画調整課からのお知らせ

### 平成26年経済センサス-基礎調査商業統計調査



基礎調査および商業統計調査は、国内全事業所を対象とした、日本の産業構造を明らかにすることを目的とした政府の重要な調査で、統計法に基づいた報告義務のある基幹統計調査です。

6月末日までに各事業所へお届けします。調査票は、7月1日以降より統計調査員が直接回収に伺います。

### 市民満足度調査を実施しています！

『市民満足度調査』は、各種まちづくり施策の取組状況に対する満足度や今後の取り組みに対する重要度等について、市民のご意見をお伺いすることを目的に実施するものです。

**対象者：市在住の18歳以上の方(2,000人を抽出)**

本調査の趣旨をご理解のうえ、ご協力いただきますようお願いいたします。

お問い合わせ 企画調整課 ☎850-0246

平成25年度

## 情報公開制度・個人情報保護制度の運用状況を公表します。

### 情報公開制度とは・・・

市が保有する市政情報の公開を請求することができる制度です。情報公開請求は、誰でも請求することができます。平成25年度の情報公開制度の運用状況は(表1)のとおりです。

(表1) 市政情報公開請求の処理状況内訳(平成25年度)

請求件数						不服申立て	
	公開	一部公開	非公開	取下げ	その他	件数	取下げ
23	4	7	8	4	0	0	0

公開請求23件の分野別の内訳は、総務部関係が9件、市民健康部関係が3件、福祉部関係が4件、経済建設部関係が5件、水道部関係が1件、選挙管理委員会関係が1件でした。

公開請求の一部を挙げると、

- ・簡易専用水道施設の設置者・所在地・電話番号・設置年月日・給水方式・材質・有効容量・設置場所等が分かる文章または台帳(一部公開)などがあります。

### 個人情報保護制度とは・・・

市が保有する自己に関する情報の公開または訂正等を請求することができる制度です。平成25年度の個人情報保護制度の運用状況は(表2)のとおりです。

(表2) 個人情報開示請求等処理状況内訳(平成25年度)

請求件数						不服申立て	訂正請求	削除請求	中止請求
	開示	一部開示	不開示	拒否	取下げ				
2	1	1	0	0	0	0	0	0	

開示請求2件は、経済建設部に対するものでした。

開示請求の内容は、

- ・平成22年2月4日に申請、平成22年5月20日に図面差替え(変更)の記録簿(開示)などがあります。

**【情報公開制度・個人情報保護制度に関するお問い合わせ】**

総務課 ☎850-0024

平成26年

## ハブ咬症注意報!!



県には、猛毒を有するハブが生息し、年間100名前後のハブ咬症患者が発生しています。

気温が暖かくなるとハブの行動が活発になるほか、5月～6月の時期には農作業やレジャー等の場所で、ハブ咬症被害も多く発生しています。

ハブ咬症被害は、私たちの注意によって未然に防止することができます。田畑や山野、草木が繁茂している場所などへの出入りや夜間に歩行する際には十分に注意するように心がけましょう。



◆ハブに咬まれた場合は、落ち着いて次のように対処しましょう。

- ① 激しい動きをしないで、身近な人に助けを求めましょう。
- ② 応急処置として傷口から吸引器で毒を繰り返し吸い出しましょう。
- ③ 早急に医療機関で治療を受けましょう。

県では、5月1日～6月30日までの間、ハブ咬症注意報を発令し、広く県民や観光客の皆さんがハブ咬症被害を未然に防止するように呼びかけています。

お問い合わせ 生活環境課 ☎850-5520

## 6月は児童手当の「現況届」の月です。

児童手当を受けている方は、毎年6月に「現況届」を提出しなければなりません。これは、毎年6月1日における状況を届け、児童手当を引き続き受ける要件があるかどうかを確認するためのものです。

**この届出がないと、6月分以降の手当が受けられなくなりますので、必ず期間内に手続きを行ってください。**

現在児童手当を受給されている方には、個別に現況届の届出書を郵送しますので、現況届に記入・押印し、必要書類を添えて提出(郵送)してください。

なお、平成26年1月2日以降に転入の方は、平成26年度(25年中)所得証明書(全項目記載)が必要になります。(平成26年1月1日現在の住民登録地の市区町村で発行できます)



### 受付方法 窓口または郵送申請

※6月30日(月)必着。ただし、監護状況や世帯状況によって、窓口受付のみとなる場合があります。

### 書類発送 申請書類は6月上旬に郵送

※後日、必要に応じて書類の提出を求める場合があります。なお、5月に新たに児童手当の手続きをして6月分から支給開始となる方は、提出の必要はありません。

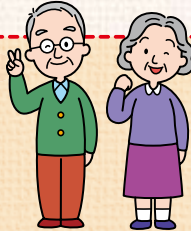
お問い合わせ 児童家庭課 ☎850-0143

## 65歳以上の方を対象に「基本チェックリスト」を郵送します。

「基本チェックリスト」は日々の生活を維持していくために、必要な心身の能力が衰えていないかチェックする調査票です。

### 対象者

平成26年4月1日現在で、  
65歳以上の市民の方  
<要介護(要支援)認定受給者を除きます>



チェックリストがご自宅に届いた方は全ての質問項目を「はい」「いいえ」で記入していただき、同封の返信用封筒で返送をお願いします。

チェックリストの結果により、市で行う運動教室等の介護予防事業のご案内をしています。住み慣れた地域で元気に楽しく暮らすために、一緒に介護予防と生きがいと健康づくりに取り組みましょう。

お問い合わせ 障がい・長寿課 ☎856-4292

## こども医療費助成「自動償還払方式」の申請方法について

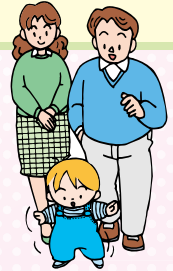
平成26年4月の診療分から、「自動償還払方式」という申請方法が導入されました。その方法では、病院と薬局それぞれに受給資格者証(オレンジ色)を提示することで、こども医療費の申請が済みます。

助成金の振込みは、診療月の翌々月の第4水曜日です。

### 例 4月診療分→6月の第4水曜日に振込み

領収書は、通帳で助成金の振込みが確認できるまで大切に保管してください。

病院と薬局へ、  
受給資格者証(オレンジ)の  
提示を忘れずに!!



お問い合わせ 児童家庭課 ☎850-0143

## とみぐすく歴史紀行

# ブラジル国カンポグランデと 豊見城市とのふか〜い関係!

1914年5月に、県出身の山城興昌(よしましろ)こうしょう/糸満市出身がブラジル国カンポグランデという地に移り住んでから、今年で100周年を迎えます。現地カンポグランデでは、100周年記念式典に向けての準備を進めています。実はこのカンポグランデという地域、豊見城市と非常に関わりのある地域だということをご存知でしょうか?

山城がカンポグランデに移り住んだその4か月後、豊見城村(当時)から大城浦戸(おおしろかまど/字上田)、赤嶺徳・亀兄弟(あかみねとく・かめ/字根差部)、外間源体(ほかまげんたい/字豊見城)と糸満出身の大城次郎(おおしろじろう)の5人が入植、1918年にはこの5人の他に赤嶺喜左(あかみねきさ/字嘉数)、大城乙之助(おおしろおつのおつ/字平良)、外間宇志(ほかまうし)、新垣稻吉(あらかきときち)、島袋亀(しまぶかろ/かめ)らが加わり、カンポグランデ最初の日本語学校建設にも携わっています。カンポグランデでの本市出身者の活躍はこれだけではありません!

初期移民者の中で現地で亡くなったその霊を慰めるため、1983年6月18日に『開拓先駆者慰霊碑』が建立されましたが、この碑の建立を推し進めたのも本市出身の金城安定(きんじょうあんてい/字高安)という人物でした。金城のこの活動に友人・知人も賛同し寄付を募り、遠く豊見城村からも送金するなど数名の方が協力しています。

日本からブラジルへの最初の移民者(笠戸丸移民)の中に本市出身者が24人含まれていますが、その中の7名はその後カンポグランデへ

定住し、名護市や旧大里村出身者に次いで3番目に多い出身地として知られています。

すぐお隣の国、ポリビアのコロナオキナワ(オキナワ村)でも、今年で入植60周年を迎えます。コロナオキナワには本市出身者が2家族住んでおり、2006年から2010年までポリビア沖縄県人会会長を務めた比嘉次雄(ひがつきお/字嘉数さん)や、平成24年度第一回海外移住者子弟研修生として本市を訪れたケニー・キンジョウウさんをはじめ、本市出身者が各分野で元気に活躍しています。

沖縄ではなかなか知られていないカンポグランデをはじめとする移住地と本市のふか〜い関係。ぜひ一度、南米にいるトミグスクンチュを訪ねてみてはいかがでしょうか。(市史移民担当 赤嶺みゆき)



カンポグランデ初の日本語学校(初期の児童と教員)



# インプオメーショナー

## 健康・福祉

健康推進課からのお知らせ

健康推進課 ☎850・0162

**特定健診、がん検診（胃・肺・大腸）、20代・30代健診についてのお知らせ**

40歳以上の市民の方へ、がん検診の受診券をお送りしています。（国民健康保険加入者は被保険者証と一体型となっています）20代・30代の健診も併せて実施しています。

月日	場所	受付時間
6月24日（火）	市立中央公民館	9時～10時30分
7月6日（日）	市役所1階	8時30分～10時30分

※指定の医療機関でも受けられます。  
**受診料** 特定健診（無料）、がん検診（補助あり）  
**検査項目** 特定健診、20代・30代健診（血液検査・尿検査・血圧測定・身体測定・医師の診察）、がん検診（胃がん・肺がん・大腸がん）

**必要な物**

国民健康保険加入者は国民健康保険被保険者証、国民健康保険以外の方は特定健診受診券、がん検診受診券

**特定健診を自治会公民館で希望される自治会長さん大募集**

「特定健診は受けたいけれども、市役所や市立中央公民館へは遠くへ行けない。」「地域の公民館で特定健診が受けられないかな。」という声に答えたいと思います。健診機関との日程調整など健康推進課（保健事業係）で行いますので、連絡お待ちしています。

**20代・30代健診についてのお知らせ**

20～39歳の国民健康保険加入者以外の方で、健診を受ける機会のない方に無料で特定健診の受診券を発行しています。ご希望の方は健康推進課までご連絡ください。

**がん検診についてのお知らせ**

平成26年4月1日以降に転入された方や、まだお手元に受診券が届いていないという方へ受診券を発行していますので、健康推進課までご連絡ください。  
 がん検診（胃・肺・大腸・乳・子宮）は、今年度40歳以上になられる方。子宮頸がん検診は、今年度20歳～39歳になられる方。

**離乳食実習受講生募集**

日時 6月25日（水）  
 13時30分～15時30分

場所 市立中央公民館 調理実習室  
 生後5～6ヶ月児の保護者  
 14名

対象者 健康推進課へ電話予約  
 申込方法 6月20日（金）まで  
 申込期間 エプソン・三角巾（ハンダナ）  
 ※当日は、ハンドタオル・おんぶひも・授乳ケープ・親子健康手帳をご持参ください。

**ヘルスマネーター（食生活改善推進員）養成講座受講者募集!**

～運動・栄養学・調理実習など食育&健康づくり講座5回コース～  
 ボランティア、仲間づくり、食育・健康づくりなどに興味のある方、どうぞお気軽にお申し込みください。受講後に推進員として活動する方は、受講しながら考えて頂いています。

月日	場所
第1回 7月4日（金）	市役所
第2回 7月11日（金）	市役所
第3回 7月18日（金）	市立中央公民館
第4回 7月25日（金）	市役所
第5回 8月1日（金）	市役所

**時 間** 9時30分～13時  
**対 象 者** 20歳～70歳の豊見城市民  
**募 集 料** 20名（先着順、要予約）  
**受 講 料** 無料  
**申 込 期 間** 市役所 健康推進課  
**申 込 期 間** 7月1日（火）まで  
 ※日程の都合により変更となる場合もあります。詳しい内容はお問い合わせください。

**障がい・長寿課からのお知らせ**

障がい・長寿課 ☎856・4292  
**転倒骨折予防教室（中央型）開催のご案内**  
 健康トレーニングを通して、転びにくい、健康な身体を作り、寝たきりや閉じこもりを予防しましょう。

**募 集 人 数** 30人  
**対 象 者** 65歳持上の方で、月2回×5ヶ月間継続して受講できる方  
**期 間** 7月～11月（月2回の5ヶ月間計10回）第1・第3土曜日  
**場 所** 9時30分～12時（都合により変更する場合があります）  
 とよみの杜ふれあいセンター  
**内 容** ①転倒予防健康トレーニング  
 ②福祉レクリエーション

**送 迎 料** 無料  
**募 集 締 切** 5ヶ月 1,000円  
 6月17日（火）  
 ※応募者が多数の場合は選考になります。  
 ※理学療法士が指導します。



# お知らせ

## 税務課からのお知らせ

☎850・0245

**平成25年分所得証明書等の発行について**  
 平成26年度(平成25年分)の課税確定に伴い、平成26年6月2日(月)から、平成26年度(平成25年分)の所得証明書等の発行が可能となります。

なお、平成25年度以降の所得証明書等については、未成年または被扶養者(税金上)どなたかの扶養に入っている方であっても未申告の方は所得証明書等発行のために申告が必要となります。

※平成24年度以前の所得証明書等の発行については、従来どおり被扶養者(税金上)どなたかの扶養に入っている方であれば、未申告であっても証明書の発行が可能です。

★平成25年度以降の所得証明書等が必要なる方

・平成25年度以降の住民税(市・県民税)申告が済んでいる方は、平成25年度以降の所得証明書等の発行が可能です。

・平成25年度以降の住民税(市・県民税)申告が済んでいない方は、配偶者やご家族の税金上の扶養に入っている方も、所得証明書発行のため、発行を希望する年度(25年度or26年度)の住民税(市・県民税)申告が必要となります。

申告後、証明書発行が可能です。

## 納税課からのお知らせ

☎850・0242

## 市・県民税の納付についてお知らせ

6月は市・県民税の納期月となっております。納期内に自主納付をお願いいたします。コンビニエンスストアでの納付も可能となっておりますので、ぜひご利用ください。

都合により期限内に納付できない場合に、『納税相談』や『分割』による納付

手続き』などもございますので、納税課までお早めにお問い合わせください。  
 ※分割による納付手続きを行った税は、口座振替ができませんのでご了承ください。

## 口座振替をご利用になると便利です!

金融機関から自動的に振り替えられるため、納めに行く手間が省け、納め忘れもなくなります。預金残高にはご注意ください。手続きは金融機関にて、通帳届出印、通帳、納付書を持参し、備えつけの口座振替依頼書へ必要事項を記入し、申し込みます。(詳しくは、各金融機関にお問い合わせください)

□座振替での納付済金額は、記帳もしくは市役所から送付される『口座振替領収書』(ハガキ)でご確認できます。

## 納付期限が過ぎた市税の納付について

お手持ちの納税通知書・再発行納付書の納付期限が過ぎてしまった場合、各金融機関での納付ができなくなったり、延滞金が発生されますのでご注意ください。納付期限が過ぎてしまった場合は、納税課までご連絡くださいますようお願いいたします。

## 健康推進課からのお知らせ

☎850・0162

## 健康推進課

## 食育・歯の衛生週間「パネル展のお知らせ

6月は「食育週間」、6月4日(月)～10日(日)は「歯の衛生週間」です。6月2日(月)～20日(金)にかけて、市役所1階ロビーで食育と歯の健康についてパネル展を行います。食と歯の大切さを今一度見つめてみましょう。

※総合事務局と合同開催いたします。

## 国民年金課からのお知らせ

☎850・0142

## 国民年金課

## 平成26年度(平成25年分)所得申告が済みますか?

7月より平成26年度国民健康保険税の納付が始まります。世帯主および世帯の国民健康保険加入者の所得申告を済ませないといと、所得の少ない世帯に対する

軽減制度が受けられなかったり、少ない納期(回数)で所得にかかると保険税を納付することがあります。(所得が無かった方についても申告は必要です)

さらに、世帯内に未申告の方がいる場合、所得が少ないにも関わらず高額医療費の自己負担限度額が高額になります。  
 15万円+(医療費-5万円)×1%

まだ所得申告を行っていない方は、市役所税務課において、6月2日(月)～6月20日(金)までに済ませてください。

※平成26年1月2日以降に転入された方は、1月1日現在の住所地もしくは各税務署で所得申告してください。郵送による申告方法等については、各市町村・税務署へお問い合わせください。

※平成25～23年度(平成24～22年分)の申告がまだの方も、早めに済ませてください。

## 国民年金保険料免除等の申請について

国民年金保険料が納め忘れの状態でも、万一、障害や死亡といった不慮の事態が発生すると、障害基礎年金や遺族基礎年金が受けられなくなる場合があります。

経済的な理由等で国民年金保険料を納付することが困難な場合には、保険料の納付が免除・猶予となる「保険料免除制度」や「若年者(30歳未満)納付猶予制度」があります。免除や猶予された期間は障害基礎年金や遺族基礎年金を受取るために必要な期間に算入されません。

平成26年度の免除等の受付は平成26年7月1日から開始されます。(平成26年7月分から平成27年6月分の保険料が対象期間です。)

また、今年4月から法律が改正されて、2年1ヶ月前の月分まで遡及して免除申請をすることができます。失業等により保険料を納付することが経済的に困難になったものの、申請を忘れていたために未納期間を有している方は、一度、国民年金課年金係または年金事務所へご相談ください。

お問い合わせ

国保年金課年金係 ☎850・0139  
 那覇年金事務所 ☎850・1122

**生活環境課からのお知らせ**

☎850・5520

**住宅騒音防止対策事業**

(空気調和機器設置工事等)のお知らせ

次の内容に該当する方を対象に予算の範囲内で補助金を交付します。

**対象区域**

国土交通大臣の定める第1種区域において「昭和52年9月28日現在所在する住宅」昭和52年9月29日以降昭和57年7月30日以前に現に所有する住宅「字与根、瀬長、田頭、名嘉地の一部」

**対象工事**

①住宅の全部または一部の室における航空機の騒音の軽減および当該室内の有効な空気調和の確保を目的とする工事(防音工事)

②以前、当該事業にて空気調和機器等の設置工事を実施し、設置後10年以上経過しており、かつ故障のために取替を必要とする工事(取替工事1回目)

③②の取替工事から10年以上経過しており、かつ故障のために取替を必要とする工事(取替工事2回目)

④③の取替工事から10年以上経過しており、かつ故障のために取替を必要とする工事(取替工事3回目※ただし、1人世帯は除く)

**受付期間** 12月19日(金)まで

**合併処理浄化槽設置整備事業費補助金**

次の内容に該当する方を対象に予算の範囲内で補助金を交付します。

①既設の単独処理浄化槽から合併処理浄化槽(5~10人槽)へ切り替えを予定している。

②(1)公共下水道、農業集落排水区域外。(2)下水道事業計画区域であるが、その整備が7年以上行われない地域。

③12月31日水(まで)に工事が完了できる。

④必要書類が提出できる。(工事写真、そ

の他書類等)

**注意事項**

※新築の住宅は該当いたしません。  
 ※受付期間は11月28日(金)まで。  
 ※補助金交付申請の前に、既に工事を着工した場合は補助金交付の対象外です。

**障がい・長寿課からのお知らせ**

障がい・長寿課 ☎850・5320

**手話通訳者派遣のご案内**

本市では、手話通訳者派遣事業を行っています。  
 ご利用を希望する方は、電話、FAXにてお申込みください。

**対象者** 市内在住で聴覚障害のある方  
**派遣の範囲** 医療機関の受診、市役所および学校その他の公的機関で行う手続きなど

**申込内容** 氏名、住所、連絡先、派遣希望日時・場所

**申込期限** 派遣を希望する日の7日前まで

**申込み先** 市役所 障がい・長寿課

**電話** 850・5320

**FAX** 856・7046

**児童家庭課からのお知らせ**

児童家庭課 ☎850・0143

**「子育て世帯臨時特例給付金」**  
 についてのお知らせ

「子育て世帯臨時特例給付金」の申請は、本市では7月受付開始の予定です。

本市より児童手当を受給している対象者へは、7月以降に申請用紙をお送りする予定です。職場より児童手当を受給されている方(公務員)につきましては、職場より配付される児童手当受給証明書と申請書を大切に保管してください。ようお願いたします。給付金の概要や受付についての詳細は、あらためてお知らせする予定です。

「子育て世帯臨時特例給付金」とは、今回の消費税率の引き上げに際し、子育て世帯への影響を緩和するために支給される給付金です。

**平成26年度公立・法人立保育所(園)新規園児募集(年度途中入所)のお知らせ**

**申込条件**

市内在住の集団保育が可能な児童で、かつ同居人に保育ができる方のいない場合(0歳~5歳の児童が対象)

**申込期間** 平成26年9月1日入所の場合は、6月30日(月)まで。

平成26年10月1日以降の入所の場合は、ホームページでご確認いただくか、児童家庭課までお問い合わせください。

**受付時間** 8時30分~12時/13時~17時15分まで

**提出先** 児童家庭課⑥-2番窓口 保育係

**注意事項** 平成26年4月~8月入所の申込は終了しました。

平成25年度の入所申込をされている方につきましても、平成26年度の入所を希望する場合は再度申込みが必要となります。

また、平成26年度の申込からの改正点がございまして、保育所募集案内冊子・市ホームページでご確認ください。詳しくは、児童家庭課までお問い合わせください。

**下水道課・農林水産課からのお知らせ**

下水道課(公共下水道) ☎850・8164

農林水産課(農業集落排水) ☎850・5305

公共下水道・農業集落排水に接続(しよう)

公共下水道区域および農業集落排水区域で接続がまだのご家庭は、早めの接続をお願いいたします。接続の可否は担当課にお問い合わせください。なお、汲み取り便所、し尿浄化槽を廃止して接続する場合は、工事の資金を無利子で貸し付けしています。

※農業集落排水とは保栄茂・翁長の一部地域の下水道です。

**貸付限度額** 個人住宅30万円/集合住宅80万円

**返済方法** 40回以内の毎月元金均等払い(無利息)

**水道部施設課からのお知らせ**

水道部施設課 ☎850・0111

6・7月の指定給水工事事業者は、次のとおりです。

▼宅地内修理当番 ※宅地内修理は有料

6月(株)大岡建設 字真玉橋498番地1

☎856・6276

7月(有)広設備工業 字真玉橋228番地

☎856・1221

▼道路側修理当番

6月(有)東志工業 字上田95番地1

☎850・3922

7月(有)大設工業 字与根209番地2

☎856・0611

**文化課からのお知らせ**

文化課 ☎856・3671

「感霊の日」関連企画展 開催のお知らせ

日時 6月10日(火)～6月29日(日)

9時～17時

場所 市歴史民俗資料展示室

(中央図書館1階)

※企画展開催中お休みはありません。

※12時～13時は休室です。入室は閉館15分前までです。

※企画展の準備作業および片付け作業のため展示室は臨時にお休みします。ご迷惑をおかけしますがご理解のほどよろしくお願いたします。

準備作業 6月2日(月)～6月9日(月)

片付け作業 6月30日(月)～7月4日(金)

**消防本部 予防課からのお知らせ**

消防本部 予防課 ☎850・3105

**住宅用火災警報器・維持管理および設置促進について(協力願)**

住宅用火災警報器設置義務化から早10年目になろうとしています。

市民の皆さまの住宅に設置されている住宅用火災警報器の調子はいかがでしょうか?

住宅用火災警報器の電池寿命はおよそ10年です。

今後、電池寿命による不具合等が生じてくる恐れがあります。

『ご家庭の住宅用火災警報器は設置してから何年になりますか?』10年経過しているようであれば機器の取り換えをお勧めいたします。

また、住宅用火災警報器をまだ設置していないご家庭は早めの設置をお願いします。

『住宅用火災警報器は火災からあなたの命を守ります』

『住宅用火災警報器の維持管理・設置促進へご協力下さい』

**▼設置場所について**

基本的には寝室です。2階以上に寝室等があれば階段上部の天井または壁に設置が必要になります。

また、台所、居間は任意設置となります。

**▼維持管理について**

住宅用火災警報器の電池寿命は概ね10年です。ホコリや湿度で誤作動することもありますので適宜掃除をお願いします。詳しくは市消防本部まで問い合わせください。

**地域子育て支援センターについて**

地域子育て支援センターについて

地域子育て支援センターについて ☎850・9214

**地域子育て出前支援について**

保育士が地域に出向き、親子と一緒に遊んで遊んだり、おもちゃ作りや手遊び、わらべ歌等を楽しみます。

また、子育てに関する疑問や不安、心配ごとなどお気軽にご相談ください。

**▼豊崎地域連携室(体育館2階)**

日時 6月17日(火)

13時30分～15時30分

対象 豊崎在住の0歳～就学前の親子

**▼県営真玉橋団地集会所**

日時 6月26日(木)

13時30分～15時30分

対象 県営真玉橋団地在住の0歳～就学前の親子

※利用料は無料で、祖父母の参加も可能です。

※お子さんの安全管理は保護者の方がご配慮ください。

**育児講座のお知らせ**

内容 「キッズ(ベビー)&ママヨガ」

日時 6月19日(木)

10時15分～11時30分

対象 0歳～就学前の親子25組

場所 豊見城団地集会所・子育て支援所

受付期間 6月11日(水)から

定員に達するまで

**豊見城警察署からのお知らせ**

豊見城警察署 ☎850・0110 ※緊急は110番

オートバイ・自転車盗難にご注意を!

オートバイ・自転車の盗難が多発しています。駐車する場合は、2個以上の力ギ掛け(ツーロック)、チェーン等での固定物への連結を心がけて、被害にあわないようにしましょう。

不審者を見かけた場合は、すぐに警察への通報をお願いします。

**水難事故防止運動実施中!**

期間 8月31日(日)まで

「スローガン」

「泳べなら 深さかくにん 親かくにん」

・海水浴、川遊び等で事故にあわないように気を付けましょう。

・シユノーケリング、ダイビング等のマリンスポーツに事故に気を付けましょう。

・不法滞在・不法就労防止にご協力を!

日本に密入国したり、不法滞在している外国人の多くは、不法に就労しており、一部には凶悪犯罪に手を染める者もいます。不法滞在や不法就労を防止するには、皆さまの協力が重要です。

あなたの近くに

・不審な外国人が多数集まる場所がある

・不法滞在者と思われる者がいる

・不法就労をしていると思われる者がいる

など、不審に感じた場合には、豊見城警察署、最寄りの交番等にご連絡をお願いします。

**ダメ！絶対！薬物犯罪を撲滅しましょう。**

学生や一般市民まで広がりを見せ、社会問題化している薬物が社会に及ぼす影響は大きく、薬物乱用者による凶悪事件の発生や暴力団の資金源になることが懸念されています。  
『美ら島』沖縄から薬物を撲滅しましょう。薬物関係の情報があれば、通報をお願いします。

**募 集**

**豊見城市男女共同参画会議委員を募集します！**

**協働のまち推進課 ☎850・0159  
男女共同参画会議委員募集**

本市では、男女が性別に関わりなくお互いを認め合い、家庭・職場・学校・地域などでそれぞれの個性や能力を十分に発揮できる男女共同参画社会の実現を目指しています。

そのために、男女共同参画社会の実現に関する問題及びその施策の在り方、推進計画の進行管理、その他の必要事項について審議していただく「男女共同参画会議委員」を募集します。

**応募資格** 次の条件を満たす方。(3名)

- ①市内にお住まいの方
- ②男女共同参画の推進に理解と熱意のある方
- ③平日の昼間に開催する年4回程度の男女共同参画会議に出席できる方

**任 期** 平成26年6月29日から平成28年6月28日まで

平日の昼間開催(年4回程度)市の基準に基づき支給

**報 酬** 所定の応募用紙を郵送、FAXまたは持参により、協働のまち推進課へ提出してください。

**応募方法** 応募用紙は、協働のまち推進課窓口

に設置しているほか、市のホームページからダウンロードが可能。6月16日(月)

**応募締切**

**平成26年度介護支援専門員募集**

障がい・長寿課 ☎856・7727

**介護支援専門員**

**募集人員** 1人

介護支援専門員の資格を有する者

**業務内容** 介護予防ケアプランの作成など

**勤務時間** 週38時間

市の規則で定める額による履歴書、資格を証明する物(免許状の写しなど)を持参の上、人事課まで提出してください。

**提出書類**

**報 酬**

**募集人員**

1人(保健師または看護師) 保健師または看護師資格を有する者

**業務内容** 高齢者を対象とした介護予防事業に関すること(訪問指導等)

**採用時期** 平成26年7月

8時30分～17時15分(土日・祝祭日休み)

**報 酬**

1,350円(保健師) 1,200円(看護師)

**提出書類** 履歴書、保健師または看護師免許証の写しを持参し、障がい・長寿課へ提出してください。

**公立保育所保育士募集**

上田保育所 ☎850・5088

**保育士(若干名)**

7時間45分のシフト勤務 土曜は交代で勤務し、平日に振り替えて休む。

900円 処遇加算費の支給あり

履歴書、保育士資格証の写し

**時 給**

**提出書類**

**子育て講座「親子リトミック」について**

児童家庭課 ☎850・0143

**日 時**

6月20日(金) 9時30分～11時30分

市役所5階ホール

市内在住の6ヶ月～1歳半の子とその保護者

親子10組(参加費は無料)

※以前に受けられた方は対象外になります。

6月9日(月)から定員に達するまで。

**定 員**

**対 象**

**場 所**

**受 講 料**

無料(ただし材料費1,000円は自己負担)

野菜と果物で作る酵素たっぷりスムージー

ハンズタオル

一般市民(市内在住・在勤・在学) 先着20名

6月10日～6月20日まで

市立中央公民館へお電話での申し込みか直接公民館窓口で申し込みをお願いします。(ただし平日9時～17時15分まで)

市立中央公民館から募集のお知らせ

健康スムージー教室

市立中央公民館 ☎850・3280

健康スムージー教室

おいしく簡単に健康度アップ！

7月2日(水)

7月16日(水)(2回)

市立中央公民館 調理室

14時～16時

市立中央公民館

調整室

14時～16時

市立中央公民館

調整室

14時～16時

市立中央公民館

調整室

14時～16時

市立中央公民館

調整室

14時～16時

市立中央公民館

調整室

14時～16時

市立中央公民館

調整室

14時～16時

相談

- **法律相談 (弁護士)**  
と き：第1・第3水曜日 9時～12時  
と ころ：社会福祉センター  
お問い合わせ：☎856-2782 (事前予約が必要です)
- **法律相談 (司法書士)**  
と き：第2・第4水曜日 10時～12時  
と ころ：市役所1階 市民相談室  
お問い合わせ：☎850-0159 (事前予約が必要です)
- **家庭児童相談室**  
と き：月曜～金曜日 9時～16時30分  
お問い合わせ：☎840-5633
- **障害福祉に関する相談・障害者虐待に関する相談、通報**  
桜山荘障がい者相談支援センターさくら (字高嶺)  
お問い合わせ：☎840-5904 (FAX兼用)  
指定相談支援事務所ひまわり (字渡橋名)  
お問い合わせ：☎856-6639 / FAX856-6030  
豊見城市障がい・長寿課 障がい福祉係 平日8時30分～17時15分  
お問い合わせ：☎850-5320 / FAX856-7046  
障害者虐待通報 (夜間・休日)  
お問い合わせ：☎850-0024 (豊見城市役所代表番号)
- **適応指導教室**  
と き：月曜～金曜日 10時～16時  
と ころ：教育相談室 (市陸上競技場内)  
お問い合わせ：☎856-1538
- **職場におけるセクシュアルハラスメント相談**  
と き：毎週月曜日・水曜日 10時～17時 (専門の相談員が対応)  
それ以外の平日 8時30分～17時15分  
(雇用均等室職員が対応)  
と ころ：沖縄労働局雇用均等室 (土日、祝祭日は閉庁)  
お問い合わせ：☎098-868-4380
- **労働に関する相談**  
◎ **労政・女性就業センター**  
と き：月曜日～金曜日 8時30分～17時  
と ころ：沖縄県三重城合同庁舎5階  
お問い合わせ：☎0120-610-223  
◎ **沖縄労働局総合労働相談コーナー**  
と き：月曜日～金曜日 9時～12時 / 13時～17時  
と ころ：沖縄労働局企画室内  
お問い合わせ：☎098-868-6060  
◎ **那覇総合労働相談コーナー**  
と き：月曜日～金曜日 9時～12時 / 13時～17時  
と ころ：那覇労働基準監督署  
お問い合わせ：☎098-868-8008
- **男性相談 (男性相談員が対応します)**  
と き：日曜・月曜 10時～16時  
お 休 み：年末年始 (12/29～1/3)  
※月曜が祝日の場合  
相 談 方 法：電話相談のみ  
お問い合わせ：☎098-868-4011
- **女性相談**  
と き：月曜～金曜日 9時30分～16時30分  
お問い合わせ：☎840-5633 (家庭児童相談室)
- **消費生活相談**  
と き：第1・第3火曜日 10時～12時 / 13時～16時  
と ころ：市役所1階 (市民相談室)  
お問い合わせ：☎850-0159 (協働のまち推進課)
- **みんなの人権110番 全国人権共通人権相談ダイヤル**  
受 付 時 間：月曜日～金曜日 8時30分～17時15分  
お問い合わせ：☎0570-003-110

**申込方法**  
市立中央公民館へお電話での申し込みか直接公民館窓口での申し込みをお願いします。  
(ただし平日9時～17時15分まで)

**市シルバー人材センターからのお知らせ**  
市シルバー人材センター ☎8500-7716  
シルバー人材センター 会員募集  
市内に居住する60歳以上で健康で働く意欲のある方ならどなたでも入会できます。

**説明会** 6月16日(月)10時～12時  
**場所** センター会議室  
**年会費** 2,000円

家庭内外清掃・子育て支援・除草・草刈・大工・補修工事等お引き受けいたします。  
長年培った知識・経験・技能を生かし、個人家庭、企業から就業機会の拡大を図り、就業やボランティア活動を通して、

高齢者の「生きがいづくり」「健康維持増進」を推進し、地域社会に貢献することを目指しています。

**市社会福祉協議会からのお知らせ**  
市社会福祉協議会 ☎856・2782  
運営ボランティアの募集  
ボランティア活動の体験を通して、ボランティア活動を理解し、市民のボランティア活動への意欲を高め積極的参加を図ることを目的に、第2回「とみぐすくく」ボランティアまつり」と「フリーマーケット」を左記の日程で行います。多くの方のご参加をお待ちしております。また、当日の運営ボランティアも募集しておりますので興味のある方はご連絡ください。

**場 日** 7月5日(土)10時～13時まで  
**所 時** 市社会福祉センター

次の方々からご芳志がございましたので、紙面において紹介し、厚くお礼申し上げます。

**市社会福祉協議会へ**

- ▼ 高安成子さん (字宜保) より夫・盛夫さんの香典返しとして5万円
- ▼ 金城栄利さん (字饒波) より母・ハツさんの香典返しとして5万円
- ▼ 嘉手納成之さん (字豊見城) より寄付金として30万円



2014  
June



# 6月 市民カレンダー

クリーンなまち、とみぐすくを目指そう!

市内1世帯あたりから  
出たごみの量(4月)

瀬長島  
4月分のごみ回収量

約54.5kg

約700kg

● M I C E 施設を豊崎へ!

日	月	火	水	木	金	土
1 旧5.4	2 旧5.5	3 旧5.6	4 旧5.7	5 旧5.8 婦人がん検診 (市立中央公民館) 受付13時30分~15時 操体法教室 (市役所5F) 9時30分~11時30分	6 旧5.9 たっぷりベジタベル Cooking (市立中央公民館) 9時15分~13時	7 旧5.10 特別展示 「絵画で伝える沖繩戦」 ~22日まで
8 旧5.11 デンタルフェア(とみえーる) 10時~14時30分 危険物安全週間~14日 「危険物 読みはまっすく ゼロ災害」 第117回市学童軟式野球大会 28日まで	9 旧5.12	10 旧5.13 経過観察クリニック (市役所4F保健センター) 13時30分~14時30分	11 旧5.14 司法書士相談 (市役所1F市民相談室) 10時~12時 ※要予約 ラッコさん広場 (市役所4F保健センター) 9時30分~11時30分	12 旧5.15 操体法教室 (市役所5F) 9時30分~11時30分	13 旧5.16 3歳児健診 (市役所4F保健センター) 13時30分~14時30分	14 旧5.17
15 旧5.18	16 旧5.19 市シルバー人材センター 入会説明会 (センター会議室) 10時~12時	17 旧5.20 消費生活相談 (市役所1F市民相談室) 10時~12時・13時~16時	18 旧5.21	19 旧5.22 操体法教室 (市役所5F) 9時30分~11時30分	20 旧5.23 親子リトミック (市役所5F豊間) 9時30分~11時30分	21 旧5.24 特別おはなし会 「へいわっていいね」 15時~16時
22 旧5.25 講演会 「孫に伝える沖繩戦」 14時~15時30分	23 旧5.26 慰霊の日	24 旧5.27 特定健診・がん検診 (市立中央公民館) 受付9時~10時30分	25 旧5.28 司法書士相談 (市役所1F市民相談室) 10時~12時 ※要予約 離乳食実習 (市立中央公民館) 13時30分~15時30分	26 旧5.29 1歳6か月児健診 (市役所4F保健センター) 13時30分~14時30分 操体法教室 (市役所5F) 9時30分~11時30分	27 旧6.1 乳幼児健康相談 (市役所4F) 受付10時~11時	28 旧6.2 第103回市小学生バレー ボール大会29日まで ごども映画会 「世界の名作童話」 10時30分~
29 旧6.3 乳児一般健康診査 (市役所4F保健センター) 詳しくは健康推進課まで (☎850-0162)	30 旧6.4	7月 1 旧6.5 消費生活相談 (市役所1F市民相談室) 10時~12時・13時~16時	2 旧6.6 3歳児健診 (市役所4F保健センター) 13時30分~14時30分	3 旧6.7 操体法教室 (市役所5F) 9時30分~11時30分	4 旧6.8 ヘルスメイト養成講座① (市役所4F) 9時30分~13時	5 旧6.9

## 燃やせないごみ・危険ごみカレンダー (平成26年6月~7月)

地区	収集区域	収集日
A地区	豊見城(県道7号線東側)、高安の一部、根差部、嘉数、豊見城ニュータウン、真玉橋、金良、長堂、饒波の一部	第1・第3 火曜日
B地区	高安の一部、饒波の一部、豊見城団地、県営豊見城団地、平良、高嶺、上田(市道25号線東側)、渡嘉敷、保栄茂、翁長、渡橋名の一部、豊崎	第1・第3 水曜日
C地区	豊見城(県道7号線西側)、宜保、我那覇、名嘉地、田頭、瀬長、与根、伊良波、座安、渡橋名の一部、上田(市道25号線西側)	第1・第3 月曜日

※家庭ごみは、3袋以内を目安に出してください。  
※ごみ減量のために、生ごみの堆肥化を心掛けましょう。

### ~野焼き(野外焼却)は禁止されています!~

屋外での廃棄物焼却行為または、一定の構造基準を満たしていない廃棄物焼却炉の使用は法律や条例等(一部の例外を除き)により禁止されており、違反者に対し、次の罰則規定が定められています。

**5年以下の懲役若しくは1千万円以下の罰金に処し、又はこれを併科する。**

改善命令等に従わず、常習的に「野焼き」を行った場合は、豊見城警察署へ通報し、しかるべき措置を図ります。

※なお、平日8時30分以前(市役所開庁前)17時15分以降(市役所閉庁後)または土日・祝祭日に野焼き行為を見つけたら、豊見城警察署に通報をお願いいたします。

お問い合わせ 生活環境課 ☎850-5520

生涯学習振興課からのお知らせです!

# 市少年平和大使団員募集

本市では、未来を担う青少年たちが、戦争の無い社会、一人一人の生命を限りなく大切に尊重する「生命の尊厳」社会を築き上げるため、青少年自らが平和をテーマとした様々な学習を通して、平和の尊さを改めて理解することなどを目的に「豊見城市・広島県大竹市中学生平和交流事業」を実施いたします。

## 日程

- 事前研修 7月下旬～8月上旬
- 本研修 8月5日(火)～8日(金) 3泊4日(広島県大竹市)
- 事後研修 8月中旬

- ◎内容 平和学習・伝統工芸の体験学習・産業施設等の視察など。
- ◎応募資格 男女 計12名【①市内在住、在学の中学1年生・2年生  
②研修すべてに参加できる者③心身ともに健康で規律のある団体行動ができる者④平成27年度も参加できる者(広島県大竹市中学生の受入事業)】

- ◎参加費 3万円(交通費・食事代・保険料等含む)
- ◎応募締切 6月30日(月) 17時まで
- ◎募集方法 在学中学校の校長もしくは、所属団体の長の推薦を得て、所定の参加申込書、健康調査票、参加費を添えて提出してください。

※参加申込書等は、市立中央公民館窓口または、市ホームページでも取得できます。なお、定員に達し次第締め切ります。



※写真は昨年の研修風景

お問い合わせ 生涯学習振興課 ☎850-3280

## 編集後記

梅雨入りが発表されジメジメとした日々が続いていますね。例年だと、梅雨明けは「慰霊の日(6/23)」くらいだそうです。

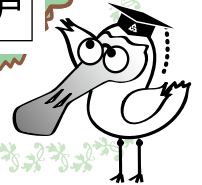
梅雨が明ければ夏本番! 夏に向けての計画はありますか? 僕は、趣味が「釣り」なので夏に向け釣行計画を考え中です。釣りに行き大型タマンを釣る妄想中です…(ゆうき)

はじめまして、5月より広報担当になりました、「ひろゆき」です。市民の皆さまに楽しく分かりやすい広報紙をお届けできるように頑張っていきます。市のイベントや行事でカメラを持ってうろうろしていますので、ぜひ、お声かけよろしくお祈りします。

(ひろゆき)

## ひとのうごき

	全人口	男	女	世帯数
平成26年(2014年)4月末日	61,034人	30,090人	30,944人	23,085戸
先月比	+392人	+214人	+178人	+215戸



広報 とみぐすく

No.579

平成26年6月5日発行

### 市章の説明

豊見城の「と」を三つ配して「とみ」とし、積み重ねた円形は築き上げる城を表します。

- 組み合わせた三つの円形は、それぞれ中心へ対話をもたらし、調和を表します。
- 外へのびる矢印は無限への広がり発展を表します。
- 全体は調和と限りない発展を築き上げる豊見城市民の意気を表します。

〈編集・発行〉

豊見城市総務部秘書広報課

〒901-0292

沖縄県豊見城市字翁長854番地1

●広報紙へのご意見、ご感想は

TEL 098-850-0023

FAX 098-850-5343

hisyo-kouhou@city.tomigusuku.okinawa.jp

●その他の内容については、下記までお問い合わせください。

TEL 098-850-0024(代表)

FAX 098-850-5343

ホームページアドレス

http://www.city.tomigusuku.okinawa.jp