

広報 ひと・そら・みどりがつなぐ とよ響むまち

2018. June

とみぐすく

-TOMIGUSUKU-

6

No.627

今日の吉日に

汪わん祖おしぬそでヨ

ハーリー 豊見城ヘンサーヨ

—— 豊見城ハーリー歌より

P3 特集
ウージ染めの魅力とは

P8 まちのできごと（ハーリー由来まつり）

P16 台風に備えていますか？

表紙 豊見城城址内のブーゲンビレア

豊見城市告示第 58 号
平成 30 年 5 月 23 日

平成29年度下半期 (平成30年3月31日現在)

豊見城市財政状況

財政事情書の作成及び公表に関する条例第2条の規定により、平成29年度下半期の財政事情を次のとおり公表する。

豊見城市長 宜保 晴毅

平成30年3月31日現在

| | |
|-----|----------------------|
| 人口 | 63,695人 |
| 男 | 31,322人 |
| 女 | 32,373人 |
| 世帯数 | 25,268世帯 |
| 面積 | 19.19km ² |

一般会計予算執行状況

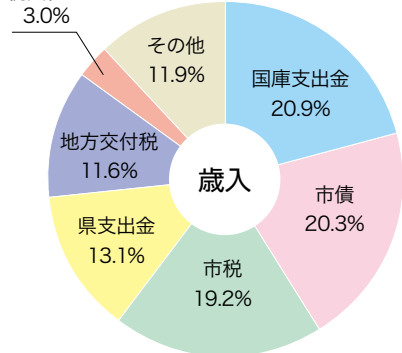
一般会計の主な歳入

| 歳入科目 | 予算現額 | | 収入済額 | |
|----------|-------------|--------|-------------|--------|
| | | 構成比 | | 収入率 |
| 国庫支出金 | 66億2,882万円 | 20.9% | 53億7,364万円 | 81.1% |
| 市債 | 64億4,851万円 | 20.3% | 10億9,521万円 | 17.0% |
| 市税 | 60億9,650万円 | 19.2% | 58億3,216万円 | 95.7% |
| 県支出金 | 41億6,156万円 | 13.1% | 25億3,485万円 | 60.9% |
| 地方交付税 | 36億7,434万円 | 11.6% | 36億3,302万円 | 98.9% |
| 地方消費税交付金 | 9億3,938万円 | 3.0% | 9億4,789万円 | 100.9% |
| その他 | 37億7,206万円 | 11.9% | 22億3,802万円 | 59.3% |
| 合計 | 317億2,117万円 | 100.0% | 216億5,479万円 | 68.3% |

一般会計の主な歳出

| 歳出科目 | 予算現額 | | 支出済額 | |
|------|-------------|--------|-------------|-------|
| | | 構成比 | | 執行率 |
| 民生費 | 116億7,052万円 | 36.8% | 104億9,869万円 | 90.0% |
| 総務費 | 62億9,368万円 | 19.8% | 29億5,458万円 | 46.9% |
| 教育費 | 58億594万円 | 18.3% | 39億711万円 | 67.3% |
| 土木費 | 24億3,714万円 | 7.7% | 18億1,260万円 | 74.4% |
| 公債費 | 19億3,883万円 | 6.1% | 17億9,966万円 | 92.8% |
| 衛生費 | 13億6,102万円 | 4.3% | 12億2,373万円 | 89.9% |
| その他 | 22億1,404万円 | 7.0% | 14億7,205万円 | 66.5% |
| 合計 | 317億2,117万円 | 100.0% | 236億6,842万円 | 74.6% |

地方消費税交付金
3.0%



市民一人あたり行政経費 (一般会計)

| 目的 | 金額 | 使途 |
|-----|----------|------------------|
| 民生費 | 183,225円 | 子育て支援や福祉の充実など |
| 総務費 | 98,810円 | 新庁舎建設費、徴税費や人件費など |
| 教育費 | 91,152円 | 教育・文化・スポーツの充実など |
| 土木費 | 38,263円 | 道路・公園の整備など |
| 公債費 | 30,439円 | 借入金の元金・利子など |
| 衛生費 | 21,368円 | 医療・保健の充実、ごみ対策など |
| その他 | 34,760円 | 消防、産業振興、議会など |
| 合計 | 498,017円 | |

衛生費
4.3%

公債費
6.1%

土木費
7.7%

教育費
18.3%

総務費
19.8%

民生費
36.8%

その他
7.0%

歳出

歳出の内訳

歳出の内訳

歳出の内訳

歳出の内訳

歳出の内訳

歳出の内訳

歳出の内訳

歳出の内訳

●特別会計予算執行状況

| 会計名 | 予算現額 | | 収入済額 | | 支出済額 | |
|--------------|-------------|--------|------------|-------|------------|-------|
| | | 収入率 | | 執行率 | | 執行率 |
| 国民健康保険特別会計 | 90億4,791万円 | 74.0% | 66億9,742万円 | 90.6% | 81億9,669万円 | 90.6% |
| 後期高齢者医療特別会計 | 4億1,766万円 | 98.1% | 4億955万円 | 89.3% | 3億7,302万円 | 89.3% |
| 土地区画整理事業特別会計 | 237万円 | 100.0% | 237万円 | 69.2% | 164万円 | 69.2% |
| 下水道事業特別会計 | 11億3,793万円 | 81.9% | 9億3,237万円 | 74.1% | 8億4,359万円 | 74.1% |
| 農業集落排水事業特別会計 | 4,851万円 | 80.4% | 3,898万円 | 46.5% | 2,257万円 | 46.5% |
| 育英会特別会計 | 1,667万円 | 81.6% | 1,360万円 | 85.4% | 1,423万円 | 85.4% |
| 合計 | 106億7,105万円 | 75.9% | 80億9,429万円 | 88.6% | 94億5,174万円 | 88.6% |

●市有財産の状況

| | |
|------|-------------------------|
| 土地 | 1,264,893m ² |
| 建物 | 188,645m ² |
| 有価証券 | 2,380万円 |
| 基金 | 43億833万円 |

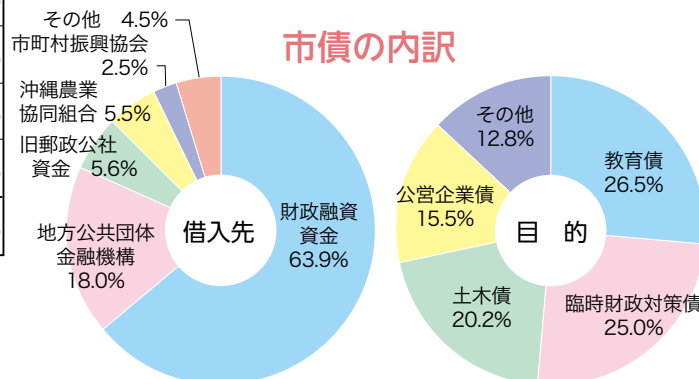
●一時借入金の現在高

70億円

●市債の現在高

294億1,327万円
市民一人あたり
46万1,783円

市債の内訳



その他
4.5%

市町村振興協会
2.5%

沖繩農業
協同組合
5.5%

旧郵政公社
資金
5.6%

地方公共団体
金融機構
18.0%

借入先

借入先

借入先

借入先

借入先

借入先

借入先

借入先

COOL GREEN U-JI

サトウキビから生まれた染物

ウージ染め

開発から30年たち、豊見城の特産品として定着したウージ染めの魅力について語っていただきました。

開発から 30年

ご覧ください！

写真：ていぐま館内にある作業場にて
ウージ染め作家の
玉那覇さん(写真左)と玉元さん(写真右)

ウージとともに30年

ウージ染め
×
歩
み

ウージ染めの魅力とは

平成元年 商工会による地域小規模事業活性化推進事業
「ウージ染め」採用

平成2年 全国商工会連合会長賞受賞（ニッポン全国むらおこし展）

平成5年 商標登録認可

平成6年 豊見城市ウージ染め協同組合設立

豊見城市昇格に伴い

「豊見城市ウージ染め協同組合」へ名称変更

平成15年 ウージ染めネクタイ 沖縄県推奨優良県産品受賞

平成17年 新染色技法ピンク色開発

平成19年 文部科学大臣表彰／創意工夫功労者賞
（サトウキビの葉と穂を活用した染色方法の考案）

平成23年 ウージ染め織りテーブルセンター
沖縄県推奨優良県産品受賞

平成25年 豊見城市観光プラザでいぐま館へ移転

平成26年 ウージ染め協同組合設立20周年

平成27年 沖縄県工芸製品新ニーズモデル創出事業
先染めシヨール「ONE」開発

ウージ染めとは

サトウキビの葉と穂を煮出した染料で染めた製品で、緑や黄色を基調とした落ち着いた色合いのある優しい色合いが特徴。また穂のみから抽出し、鮮やかなピンク色に染色する「花穂染め」もあります。

織り

サトウキビの染液で染め上げた糸を織り機にかけて織っていく手法です。

染め

麻や絹、木綿の布を染液で染め、バッグやシヨールなどの装飾品に仕上げます。



豊見城市ウージ染め協同組合
（豊見城市観光プラザでいぐま館）

営業時間 9時～18時
定休日 年中無休



豊見城市ウージ染め協同組合
眞境名 照子 代表理事

作り手の感性を大切に



手で紡ぐ

想
×
い
ウージ染め

開発から30年。ウージ染め協同組合の眞境名代表理事がウージ染めについて語ってくれた。

開発当初から現在について

「平成元年、村商工会が、豊見城の特産品が少ないということから、特産品開発事業を行い、ウージ染めが採用されました。翌年、全国商工会会長賞を受賞し、嬉し泣きしてくれた村商工会会長の姿を目にし、頑張らないといけないと胸に誓いました。行政からのサポートも受けながら、市に昇格時、ウージ染めのプリントかりゆしウエアを製作し、自立にむけての第一歩となりました。その後も、県産品優良賞を頂くなど、地域の方々のお力添えもあり、現在では、豊見城の特産品として認めてもらい、伝統工芸品の展示会などにも出店させて頂いています。」

ウージ染めの魅力とは

「ウージ染めの魅力といえば、色。一度見るとその優しい色合いに、何で染めているのか?と聞かれることが多く、サトウキビです、というところも大きいです。また、ウージ染めは、作家の感性を大切にしているもので、ウージを刈るところから完成まで一人の作家が全てをこなします。手間はかかるが、そのことで、作家ごとにオリジナリティが溢れる作品が出来てきます。」

今後の展望は

「後継者育成です。一人前になるまで数年かかるため、収入が厳しく、辞めていく人を何人も見ました。後継者育成は、地域の財産となるのでしっかりと行っていきたい。可能性はいっぱいあり、これからもっと面白くなると思います。」

ウージ染め製品染め・織り技術者養成講座

地元で働ける環境・女性雇用の場・安定した労働環境の創出に取り組むことを目的に、豊見城市ウージ染め協同組合において、組合新規加入者を募集し、人材育成のための技術者養成講座を開催します。

講座内容 ウージ染め製品を主体とした染め又は織り技術
※ 染め、織り両方を受講することはできません。

応募対象 可能な限り全課程を受講できる女性

募集人数 9名(染め4名・織り5名)

開催期間 8月1日(水)～10月31日(水)

開催回数 週3～4回、1回あたり約6時間

開催場所 ていぐま館(道の駅豊崎内)

募集期間 6月30日(土)まで

面接 7月9日(月)・10日(火) 13:00～17:00

受講料 3万円程度(一部材料費負担)

問合せ 市ウージ染め協同組合 ☎850-8454

※場所・日時は変更になることがあります。

人
×
材
ウージ染め



後継者育成は地域の財産



宜保土地区画整理事業 完了を祝い記念碑建立

本市の中心部である宜保地区の道路、公園、宅地整備を行い、市街地形成を図ることを目的に進められた宜保土地区画整理事業が完了したこと、住民の協力と関係者を労って、宜保土地区画整理事業竣工記念碑が建てられ、3月19日に式典が執り行われました。

本事業は、平成4年12月に事業認可を受けスタート。約1,500人であった宜保地区の人口は、約3.6倍の5,483人(平成30年2月末)まで増加し、本市はもとより県内において発展著しい地域のひとつとなりました。



▲宜保公民館前に建立された竣工記念碑と式典の様子

平成30年 春の叙勲・褒章

長年に亘り危険性の高い業務に従事した方などに贈られる『危険業務従事者叙勲』と国家や公共の福祉などで顕著な功績のあった方に贈られる『春の叙勲・褒章』が4月付けで発表され、本市からは、下記のとおり5名の方が受章されました。(参照元:内閣府HP)

藍綬褒章

| 氏名 | 年齢 | 功績概要 | 主要経歴 |
|---------|-----|--------|--------|
| 宜保 イツ子氏 | 71歳 | 調停委員功績 | 元 調停委員 |

旭日小綬章

| 氏名 | 年齢 | 功績概要 | 主要経歴 |
|---------|-----|--------|------------|
| 照屋 つぎ子氏 | 70歳 | 地方自治功労 | 元 豊見城市議会議員 |

瑞宝双光章

| | | | |
|--------|-----|------|--------|
| 岡野 聡氏 | 61歳 | 防衛功労 | 元 2等空佐 |
| 徳田 裕也氏 | 61歳 | 防衛功労 | 元 2等陸尉 |

瑞宝単光章

| | | | |
|--------|-----|------|---------|
| 内間 和雄氏 | 70歳 | 警察功労 | 元 沖縄県警部 |
|--------|-----|------|---------|

集団健診のお知らせ

予約制

日時 7月22日(日) 受付時間 8時30分～12時30分

ネット予約 7月2日(月)まで <http://www.ganjuu.or.jp>

電話予約 7月3日(火)、4日(水)8時30分～16時 場所 市立中央公民館

対象者 ①市在住の方 ②国民健康保険加入者の20歳～74歳の方(当日、保険証をお持ちください。) ③後期高齢者医療保険加入の方(当日、長寿健診受診券およびがん検診受診券をお持ちください。)

④国保以外の健康保険加入者の20歳～39歳で学校・職場等で健診を受ける機会のない方(当日、受診券が必要です。事前に健康推進課までお問い合わせください。)

特定健診(無料) 問診、尿検査、身体計測、血圧測定、血液検査、医師の診察 オプション項目 心電図1,400円、眼底検査850円、貧血検査350円、農薬検査378円、前立腺がん検査1,900円 がん検診(有料) 肺がん・結核(胸部レントゲン)無料、大腸がん(検便)600円、喀痰(かたん)検査(たんを採取し後日提出)600円 注意事項 予約が必要です。当日参加はできません。 予約受付 沖縄県健康づくり財団(☎889-6452)

※上限人数に達し次第、予約受付を終了します。

※健康推進課(市役所3階)では予約できません。

お問い合わせ 健康推進課
特定健診班 ☎850-0215 保健予防班 ☎850-0162

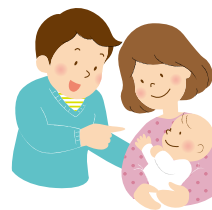
6月は児童手当「現況届」の月です。

児童手当を受けている方は、毎年6月に「現況届」を届出しなければなりません。

これは、毎年6月1日における状況を届け、児童手当を引き続き受ける要件があるかどうかを確認するためのものです。

この届けがないと、6月分以降の手当が受けられなくなりますので、必ず期間内に手続きを行ってください。

現在児童手当を受給されている方には、個別に現況届の届出書を郵送しますので、現況届に記入・押印し、必要書類を添えて届出(郵送)してください。



●届出方法

窓口または郵送

●届出期間

窓口:6月1日(金)～6月29日(金)まで(土日祝日除く)

郵送:6月30日(土)消印有効

※監護状況や世帯状況によっては、窓口受付のみとなる場合があります。

※後日、必要に応じて書類の提出を求める場合があります。

※5月に新たに児童手当の手続きをして6月分から支給開始となる方は、現況届の提出の必要はありません。

お問い合わせ 子育て支援課 ☎850-0143

自治会へ加入して地域の繋がりを深めよう!

自治会は、子どもからお年寄りまで、お互いが見守り、助け合いながら楽しい居場所づくりを目指しています。

各自治会の公民館等の連絡先について

| 自治会名 | 電話番号 | 自治会名 | 電話番号 |
|-------|----------|-----------|----------|
| 豊見城 | 850-0783 | 北分譲 | — |
| 宜保 | 856-7185 | 豊見城団地南 | 856-7310 |
| 我那覇 | 850-8006 | 豊西 | 850-8007 |
| 名嘉地 | — | 県営豊見城団地 | — |
| 田頭 | — | 県営上田団地 | — |
| 瀬長 | — | 平和台 | — |
| 与根 | 850-5301 | 桜ヶ丘ハイツ | — |
| 伊良波 | 850-1507 | 上田山川 | — |
| 座安 | 856-6233 | 嘉数ヶ丘 | — |
| 渡橋名 | — | 真玉橋団地 | — |
| 上田 | — | 県営渡橋名団地 | 856-6112 |
| 渡嘉敷 | 850-8159 | 根差部希望ヶ丘 | — |
| 翁長 | 850-2446 | グリーンハイツ | — |
| 保栄茂 | — | 高安台 | — |
| 高嶺 | — | 旭ヶ丘 | — |
| 平良 | — | 長嶺 | — |
| 高安 | 850-1558 | 県営真玉橋団地 | 850-8085 |
| 饒波 | 850-2936 | 豊見城ニュータウン | 850-8183 |
| 金良 | — | 県営豊見城高層 | 850-2044 |
| 長堂 | 850-6418 | タワーサイドハイツ | — |
| 嘉数 | 850-1584 | 県営翁長高層 | — |
| 真玉橋 | 850-6060 | エコシティとはしな | — |
| 根差部 | 850-0355 | とよみ | — |
| 豊見城団地 | 850-4005 | 豊崎 | — |

加入手続きは**お住まいの自治会**へ直接お問い合わせください。

ささえ合い活動

地域のみなで子どもから高齢者まで、見守り・支え合う地域活動を行っています。

活動例:地域の方々と顔見知りになり、遊んでいる子ども達の見守りや一人暮らしの高齢者などを支えるなど。

安全安心な活動

地域のことは地域で守っています。

活動例:夜間パトロール及び街頭指導、子どもの見守り、自主防災組織の結成など。

親睦活動

住民同士のふれあいや交流を行い、親睦を深める活動を行っています。

活動例:盆踊り、敬老会、合同生年祝、介護予防事業

環境づくりの活動

快適な地域づくりを目指して、美化活動を行っています。

活動例:公園などの清掃または草刈活動、花いっぱい運動

情報の伝達活動

自治会行事や行政情報を地域住民へ周知しています。また、地域のことについて市と調整を図っています。

活動例:自治会掲示板、マイク放送、回覧板

市認知症初期集中支援チームがサポートします!

Q. 市認知症初期集中支援チームとは?

A. 認知症の診断や治療ができる医師と保健師・社会福祉士などの専門職で構成されるチームで、市地域包括支援センターに配置しています。

Q. どのような事をしてくれるの?

A. 認知症の人やその家族などの自宅にチーム員が訪問し、継続的なサービスなど、今後に繋げていくための初期支援を包括的、集中的に行います。

Q. 対象となる方は

A. 市内在住の40歳以上の認知症の症状などでお困りの方、その家族が対象です。

受付 | 月～金 8時30分～17時15分
(土日祝日、年末年始は除く)

脳がんじゅう教室 (パソコン教室)

受講料無料

～パソコン操作を通じて脳を活性化しませんか?～

対象者 市内に住所を有する65歳以上の方(平成30年4月1日時点)。期間中は、基本的に休まず参加することが可能な方。

日時 7月～9月(全10回)
①月曜日クラス ②火曜日クラス
③水曜日クラス ④木曜日クラス

時間 13時～14時50分

定員 各クラス6名
※応募者が多数の場合は選考になります。
※受講経験のない方が優先となります。

場所 パソコンくらぶ ポテンシャル(ドラッグイレブン名嘉地店近く) ※送迎はありません。

募集締切 6月20日(水)まで

お問い合わせ 障がい・長寿課 ☎856-7727 (認知症サポーターについて) ☎856-4292 (パソコン教室について)

—市内のできごとを紹介します—

まちのできごと



4/29

第16回ハーリー由来まつり - 伝統と文化に彩られた「豊見城上り」を再現 -



ハーリー由来まつり

ハーリー発祥の地とされる豊見城市で琉球王朝時代に実施されていた「豊見城上り(ティミグシクヌバイ)」を再現し今に伝える『ハーリー由来まつり』が豊見城城址内の豊見瀬御嶽(トミセウタキ)で開催されました。(主催:豊見城龍船協会)

旧那覇三村の那覇・久米・泊のハーリー衆らも参加、豊見瀬御嶽を参拝し、地域のノロらが中心となって五穀豊穰やハーリーの安全を祈願。四ヶ字の自治会(字豊見城、嘉数、根差部、真玉橋)から供物として、御神酒、アマガシ、ポーポー、マーミナズネーも提供され、神事が終了するとノロらから御神酒が振るまわれました。

由来まつりでは、那覇ハーリーと豊見城ハーリー大会の安全祈願が行われたほか、地域住民も見守る中、那覇爬龍船振興会によるハーリー歌や沖縄伝統空手道振興会による空手演武も披露され、ハーリー文化を現代に色濃く伝えるまつりとなりました。



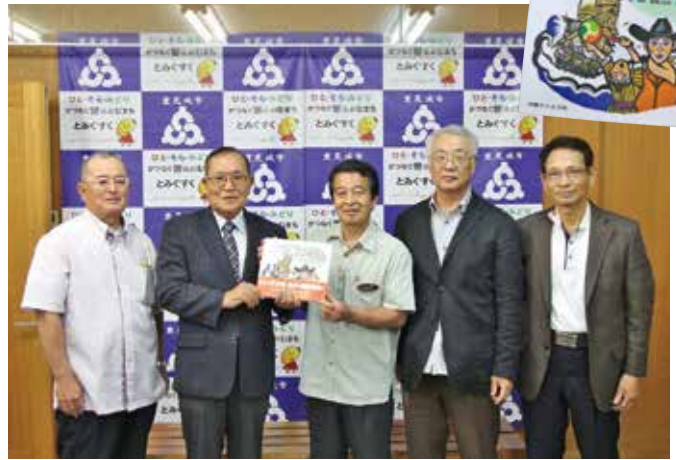
4/25 固定資産評価審査委員会委員
選任証書交付式



4月25日、市役所において、宜保市長から固定資産評価審査委員に選任された鳥袋義弘さんに選任証書が交付されました。

固定資産評価審査委員とは、固定資産課税台帳に登録された価格に関する不服を審査決定する組織の委員で、地方税法や市の条例で定められており、任期は平成30年4月1日から平成33年3月31日までの3年間となります。

4/17 ジョン万次郎絵本寄贈



NPO法人ジョン万次郎上陸之地記念碑建立期成会が、市内の小中学校に『琉球に上陸したジョン万次郎』の絵本を寄贈しました。徳元孝進副会長は『英語も併記しているので教材としても活用できる、グローバルな人材育成を行ってほしい』と話し、照屋教育長は『この素晴らしい本を活用し、ぜひ子どもたちにジョン万スピリッツを伝えていきたい』とお礼を述べました。

5/14 赤十字社活動資金募集出発式
-人間を救うのは、人間だ-



市赤十字奉仕団(仲田洋子委員長)による『平成30年度赤十字社活動資金募集出発式』が市役所にて行われました。日本赤十字社沖縄県支部豊見城市地区長を務める宜保市長より、「体調には気をつけながら資金募集活動に励んでください。」と激励の言葉が贈られました。

集められた寄付金は、被災地の復興支援などに充てられます。皆さまのご理解とご協力をよろしくお願いいたします。

5/1 豊見城中学校校舎建築工事
安全祈願祭



豊見城中学校校舎建設現場において、『豊見城中学校校舎建築工事安全祈願祭』が執り行われました。

新校舎は、既設校舎の機能を検討・整理し学習環境の場として基本的な機能を備えるほか、障害者用エレベーターや車いす対応のトイレも配置する予定。また、効率の良いLED照明の採用や屋外散水での雨水利用など、環境への配慮を行った設計となっています。

「私たちが1日民生委員・児童委員です!」

5/8

1日民生委員・児童委員委嘱式および独居高齢者激励訪問
 民生委員制度創設100周年 —支えあう 住みよい社会 地域から—



5月12日から18日まで「民生委員・児童委員の活動強化週間」となっていることから、本市でも『一日民生委員・児童委員委嘱式』が市役所にて行われました。委嘱式では、川井義喜会長(市民生委員・児童委員連合会)から宜保市長、運天齋会長(市社会福祉協議会)、當銘健部長(福祉健康部)の3名へ委嘱状とタスキが手渡され、式後、各担当地区にわかれ独居高齢者宅へ激励の訪問を行いました。

安谷屋ヨシ子さん(字座安)を訪れた市長が、「何か困りごとはないですか?」と尋ねると、「いつも民生委員さんに気にかけてもらって助かっている。週に1回のミニデイサービスが楽しみ。」と笑顔で話していました。

5/14

宮崎県高千穂町
 職員人事交流

見玉をよろしく
 お願いします!



6月1日から始まる姉妹都市職員人事交流に先立って、姉妹都市である宮崎県高千穂町職員が事前訪問のため市役所を訪れました。

本市からは長嶺拓奈さん(写真左)が高千穂町役場企画観光課へ、高千穂町からは本市商工観光課へ見玉龍之介さん(写真右)が派遣される予定です。

なお、交流期間は11月30日までの半年です。

5/14

大規模な災害時における協力に
 関する協定合同調印式



本市と沖縄県レッカー・自動車整備事業協同組合(大城直之代表理事)、(株)北斗(山城達代表取締役)、(有)上原機械(上原由梨枝取締役)が大規模な災害時における協力に関する協定を締結しました。車両等の提供及び災害救助活動の阻害となる障害物の除去や避難所運営に必要なトイレや発電機といった資機材の搬入、設置、搬出を行うことが目的となっています。





市立中央図書館だより



今月の行事!

○慰霊の日関連行事○

- ・館内パネル展示 6月8日(金)～22日(金)
- ・特別おはなし会「平和朗読会」
日時 6月9日(土) 15時から
場所 市立中央図書館 1階 大集会室
- ・子ども映画会「ウミガメと少年」
日時 6月17日(日) 10時30分から
場所 市立中央図書館 1階 大集会室
※いずれも入場無料・申込み不要です。

「あーまんシアター」

- 手作りのぬいぐるみを使った海の生き物たちの楽しいお話をきこう♪
- 日時 7月25日(水)
上演 14時～15時
場所 市立中央図書館 1階 大集会室
※参加費無料・申込み不要です。



○夏休み一日子ども図書館員募集○

一緒に図書館の仕事をしてみませんか?
一日子ども図書館員になると本の貸出や返却、本棚の整理などが体験できます。

- 日時 7月27日(金)・8月9日(木)のいずれか1日 場所 市立中央図書館
人数 両日ともに各4名(計8名) 募集期間 7月1日(日)～7月8日(日)まで
対象 市内の小学校4年生から中学生まで(先着順) 募集受付 図書館カウンター
※電話受付不可。 ※初めての方が優先です。

第1回 リサイクル本の譲渡会

- 日時 7月15日(日) 10時～18時まで
場所 市立中央図書館 正面玄関前
冊数 お一人様 10冊まで

本が無くなり次第、終了となりますのでご了承ください。今回は雑誌の付録の提供はございません。資料の取り置き、お電話での資料確認はお断りしております。持ち帰り用の袋などは各自でご用意ください。一度持ち出した資料は再び図書館内に放置することのないようお願いいたします。

換金、転売、そのほか営利目的の持ち帰りは固くお断りしております。



6月(水無月)

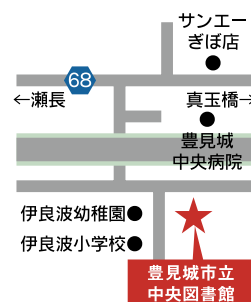
| 日 | 月 | 火 | 水 | 木 | 金 | 土 |
|----|----|----|----|----|----|----|
| | | | | | 1 | 2 |
| 3 | 4 | 5 | 6 | 7 | 8 | 9 |
| 10 | 11 | 12 | 13 | 14 | 15 | 16 |
| 17 | 18 | 19 | 20 | 21 | 22 | 23 |
| 24 | 25 | 26 | 27 | 28 | 29 | 30 |

21日：館内整理日 23日：慰霊の日

7月(文月)

| 日 | 月 | 火 | 水 | 木 | 金 | 土 |
|----|----|----|----|----|----|----|
| 1 | 2 | 3 | 4 | 5 | 6 | 7 |
| 8 | 9 | 10 | 11 | 12 | 13 | 14 |
| 15 | 16 | 17 | 18 | 19 | 20 | 21 |
| 22 | 23 | 24 | 25 | 26 | 27 | 28 |
| 29 | 30 | 31 | | | | |

16日：海の日 17日：振替休(海の日)
19日：館内整理日



マスコットキャラ
トムくん

開館時間 火曜日～日曜日 10時～19時 □は休館日 ※月曜日は定休日です。

お問い合わせ 市立中央図書館 ☎856-6006

とみぐすく 歴史紀行

ヤンバル疎開について②



▲名護博物館が再現した避難小屋

前回の歴史紀行「ヤンバル疎開について①」では、当時の豊見城村から大宜味村への道のりをご紹介しました。今回は疎開を受け入れる側の様子をご紹介します。

疎開者の受け入れは沖縄県の通知や10・10空襲後に本格化しましたが、大宜味村田嘉里の方によると、昭和19年6月頃から知り合いを頼って疎開する人々がすでにいたといわれています。当初の疎開者は那覇地域からであり、その多くが日本本土へ再疎開して行ったそうです。豊見城村からの疎開は11月以降に多くなったと記憶されていました。

戦闘が少ない時期は、疎開者を各集落の屋敷ごとに受け入れており、1つの屋敷に3世帯程を受け入れていました。単純に計算しても集落の人口が3〜4倍にもなり、戦時中の物資の少ない中で大変な負担となっていたことがわかります。

ただ、そのような中でも、疎開者の子ども達も大宜味村の子ども達と同様に現地の学校にも通わせてもらい、共に学び共に遊んだそうです。

昭和19年12月頃には艦砲射撃が激しくなってきたため、後の米軍上陸に備え、各地域で山中に避難をするための小屋が建築されました。田嘉里では1班につき6棟以上の疎開者用の避難小屋を作る割り当てがあり、13班それぞれで建築しました。各集落から3〜4km山中に入った先に避難する場所があり、そこに覆泊まりする小屋と共同炊事場等、約100棟もの避難小屋を用意したそうです。しかもそれは疎開者用の避難小屋だけでなく、大宜味村の方々が避難する小屋はさらに山奥に作りました。

戦時中であるため、若い男性達は軍隊や防衛隊として集落を離れており、働き手が十分ではない中、大変な苦勞をして避難小屋を建設したことは想像に難くありません。その上、食料のある集落と避難小屋を移動しやすい場所は疎開者に提供し、住民達は更に山の奥深く、現在の東村との境辺りを避難先としていました。普段から山中の道を使い、食べ物を取り方、水場の位置、迷いや危険な場所などを把握している大宜味村の人々にとって、何も知らない疎開者が山中に入ることが、どれだけ危険で大変なことなのか、相手の立場を想像した上で避難地の場所を選定してくださったのだと思います。

さて、ここまで避難先の受け入れ状況についてご紹介しました。また次回の歴史紀行にて、避難先で迎えた戦闘についてご紹介したいと思います。

(続く) 島袋

トミグスク スポーツ

Sports

— 豊見城市に關係する各種スポーツの情報についてお知らせします —



伊良波オールマリンス優勝！

5月12日、13日に瀬長島野球場において、第17回市長杯学童軟式野球大会が開催されました。結果は以下のとおりです。

| | |
|-----|--------------|
| 優勝 | 伊良波オールマリンス |
| 準優勝 | 嘉数ジュニアベースボール |
| 3位 | 根差部ベースナイン |
| 3位 | 与根GMC |

宮崎県美郷町(姉妹都市) へ行く交流団員募集!!

戦時中の学童疎開が縁で姉妹都市となった北郷村(現:美郷町北郷)の子ども達との交流を深め、健全育成を図ることを目的に、姉妹都市県外交流事業を実施しています。

宮崎県のお友達を作りませんか?



- 日 程** 事前研修：7回
交流研修：宮崎県美郷町北郷受入
7月28日～7月30日【2泊3日】
県外研修：8月3日～8月6日【3泊4日】
事後研修：8月15日
- 場 所** 事前研修・事後研修→主に市立中央公民館
交流研修→沖縄県内体験・見学施設及び宿泊施設
県外研修→宮崎県美郷町
- 対 象 者** ①市内に住所を有する小学5年生
②すべての研修に参加できる方
③美郷町の子ども達が沖縄研修を行う際に、ご家族で交流ができる方
- 提 出 物** 参加申込書を記入の上、生涯学習振興課(市立中央公民館)へ提出してください。
- 参 加 費** 37,500円
- 定 員** 15名(先着順)
- 期 限** 6月20日(水)まで 8時30分～17時15分
※詳細や様式は市ホームページをご覧ください。生涯学習振興課までご連絡ください。

市少年平和大使団員募集

未来を担う青少年達が、戦争のない社会など「生命の尊厳」社会を築き上げるため青少年自らが平和をテーマとした様々な学習を通して、平和の尊さを改めて理解することなどを目的に「本市・広島県大竹市中学生平和交流事業」を実施いたします。



- 日 程** 事前研修：4回
本 研 修：広島県大竹市
8月5日～8月8日【3泊4日】
事後研修：8月14日
- 場 所** 事前研修・事後研修→主に市立中央公民館
本 研 修→広島県内での平和学習・伝統工芸の体験学習など
- 対 象 者** ①市内在住、在学の中学1年生・2年生
②すべての研修に参加できる方
③心身ともに健康で規律ある団体行動ができる者
④平成31年度も参加できる者(広島県大竹市中学生の受入事業)
- 提 出 物** 参加申込書を記入の上、生涯学習振興課(市立中央公民館)へ提出してください。
- 参 加 費** 30,000円
- 定 員** 12名(先着順)
- 期 限** 6月29日(金)まで 8時30分～17時
※詳細や様式は市ホームページをご覧ください。生涯学習振興課までご連絡ください。

お問い合わせ 生涯学習振興課 ☎850-3280

平成30年度 地域懇談会開催(申込制)

「地域の子どもは地域で育てる」を合言葉に地域の子どもたちの安全安心を確保する視点から開催します。

- 日 時** ①豊見城中学校区 7月3日(火) ②長嶺中学校区 7月4日(水)
③伊良波中学校区 7月5日(木)

時 間 19時30分～21時

開催場所 各自治会集会所および公民館など

対 象 者 保護者(幼小中)・自治会役員・PTA役員・地域の方・学校関係者など

※地域懇談会は、各自治会からの申込制になっております。実施する自治会については、6月下旬頃、幼稚園、小中学校よりお知らせいたします。また、開催自治会の公民館などに案内を置きます。

平成30年度 就学援助制度について

市教育委員会では、平成30年度の申請に対する審査を進めているところですが、世帯員に確定申告をしていない方がいると審査ができず認定が遅れてしまいます。まだ申告されていない方は、早めに申告して下さい。

※申請は随時受け付けております。(受付時期により認定日は異なります)

※申請は毎年必要ですので、今年度の申請がまだの方はお早めに申請ください。

お問い合わせ 学校教育課 ☎850-0961 (就学援助について) / ☎850-0035 (地域懇談会について)

被覆型一般廃棄物最終処分場(南城市玉城)のネーミング募集について

- 趣 旨** 南部広域行政組合では、被覆型一般廃棄物最終処分場が平成 30 年 9 月に一部供用開始することに伴い当該施設を使用する期間における施設の名称を構成市町の住民から募集いたします。
- 募集期間** 6月11日(月)～6月29日(金)※消印有効
- 応募資格** 糸満市、豊見城市、南城市、八重瀬町、与那原町、西原町の住民
- 募集内容** 募集要項で確認してください。※募集要項は、南部広域行政組合施設課及び生活環境課(市役所2階)にて配布。南
- 応募方法** 部広域行政組合ホームページ、豊見城市ホームページでもダウンロード可能。

お問い合わせ 南部広域行政組合(施設課) ☎998-8857 / 生活環境課 ☎850-5520

平成29年度 情報公開制度 ・個人情報保護制度の運用状況を公表します

情報公開制度とは・・・

市が保有する市政情報の公開を請求することができる制度です。情報公開請求は誰でもすることができます。平成 29 年度の情報公開制度の運用状況は(表1)のとおりです。

(表1) 市政情報公開請求の処理状況内訳 (平成29年度)

| 請求件数 | | | | | | 不服申立て | |
|------|----|------|-----|----|-----|-------|----|
| | 公開 | 一部公開 | 非公開 | 取下 | その他 | 件数 | 取下 |
| 21 | 4 | 9 | 8 | 0 | 0 | 2 | 0 |

公開請求 21 件の分野別の内訳は、総務部関係が 6 件、企画部関係が 2 件、市民健康部関係が 3 件、都市計画部関係が 1 件、福祉部関係が 1 件、経済建設部関係が 4 件、学校教育部関係が 2 件、生涯学習部関係が 1 件、消防本部関係が 1 件でした。

公開請求の一部を挙げると、

- 1 交通事故の救急活動記録及び事故現場の写真(一部公開)
- 2 公園の東屋の設置工事の図面(一部公開)
- 3 沖縄空手会館の外構工事に係る市負担の費用がわかる情報(公開)などがあります。

個人情報保護制度とは・・・

市が保有する自己に関する情報の公開又は訂正等を請求することができる制度です。平成 29 年度の個人情報保護制度の運用状況は(表2)のとおりです。

(表2) 個人情報開示請求等処理状況内訳 (平成29年度)

| 請求件数 | | | | | | 不服申立て | 訂正請求 | 削除請求 | 中止請求 |
|------|----|------|-----|----|----|-------|------|------|------|
| | 開示 | 一部開示 | 不開示 | 拒否 | 取下 | | | | |
| 6 | 1 | 2 | 3 | 0 | 0 | 0 | 0 | 0 | 0 |

開示請求 6 件の分野別の内訳は、福祉部が 2 件、水道部が 1 件、学校教育部が 1 件、生涯学習部が 2 件でした。

開示請求の内容は、

- 1 障害福祉事業所の報告書(一部開示)
- 2 水道の開栓届(一部開示)などがあります。

情報公開制度・個人情報保護制度に関する
お問い合わせ 総務課 ☎850-0024

統計調査の登録調査員を募集しています

本市では、国などが実施する各種統計調査に従事する登録調査員を随時募集しています。「登録調査員」とは調査員として継続的に活動することを希望し、事前に市役所に登録させていただいた方で、調査が実施されるときに、市役所より依頼させていただきます。定期的なお仕事があるとは、限りませんので、あらかじめご了承ください。

統計調査員の業務内容

- 市が調査員に依頼する調査は、年に1回～2回程度
- 1調査における活動期間は2ヵ月程度

統計調査員の報酬

報酬額は調査の種類により、活動日数等を考慮して定められており、1調査あたり、おおむね2～5万円程度です。

登録要件

1. 満 20 歳以上で健康な方
2. 責任をもって統計調査を遂行できる方
3. 調査で知り得た秘密の保持に関し、信頼できる方
4. 税務、警察、選挙に直接関係のない方
5. 暴力団員または暴力団員と密接な関係を有していない方

登録方法

所定の申請書を記入のうえ、商工観光課窓口へ提出。
※申請書は、商工観光課窓口で配布。市ホームページからもダウンロード可能。市ホームページ内より『登録調査員』で検索。

お問い合わせ 商工観光課(産業・統計班) ☎850-5876

交通事故に 国民健康保険証が使えます!

交通事故など、第三者の行為によってケガ、病気になった場合、その医療費は本来加害者が負担するのが原則です。しかし、加害者がすぐにお金を負担できないときは、国民健康保険証を使い、かかった医療費の一部の負担(2割または3割)で治療を受けることができます。ただし、その場合は国民健康保険が医療費の一時的なたて替えをしているだけであって、後から加害者に請求します。

交通事故にあったら・・・

1. 速やかに警察に届ける
2. 相手の身元確認(運転者の住所・氏名・電話番号・自賠責保険・任意保険加入の有無)
3. 国保年金課窓口(市役所1階)へ下記の①～③を届出
①傷病原因届出書 ②第三者の行為による傷病届 ③念書
(①～③全て国保年金課窓口にて配布)

※示談の前に国保年金課までご相談ください!

お問い合わせ 国保年金課(給付班) ☎850-0160

豊見城市で一緒に働きませんか？



臨時職員・嘱託員
を募集しています



| 職種・勤務先 | 勤務日時 | 雇用期間 | 賃金 | 応募方法 | お問い合わせ |
|--------------------------------|--|-------------------------|--------------------|---|--------------------------|
| 特別支援教育支援員 (市立幼稚園(上田・座安)) | 6時間または4時間 月～金(週休2日) ※扶養控除範囲内考慮 | 5月から(半年ごとに 契約更新可) | 時給880円 | 履歴書を保育幼稚園課 (市役所1階)へ提出 ※資格は問いません | 保育幼稚園課 TEL: 850-5088 |
| 学級担任 (市立幼稚園) | 7.75時間 月～金 シフト有(週休2日) | | 時給1,030円 | | |
| 預かり保育教諭 (市立幼稚園) | 7.75時間 月～土 (週休2日) | | 時給1,030円 | | |
| 保育士 (座安保育所) | 7時15分～18時30分 (内7.75時間のシフト勤務) 15時～18時30分 (3.5時間勤務) | 随時(半年ごとに契 約更新可) | 時給1,030円 時給950円 | 履歴書、保育士資格の写しを 座安保育所に提出 | 座安保育所 TEL: 850-4382 |
| 休憩保育士 (座安保育所) | 12時～15時 月～土 (週休2日) | 7月1日から(半年 ごとに契約更新可) | 時給950円 | | |
| 特別支援教育支援員 (市立小中学校) | 8時15分～16時45分 | 6月から(半年更新 の1年間) | 時給880円 | 履歴書を学校教育課 (市役所2階)へ提出 ※教員免許保持者優先 | 学校教育課 TEL: 850-0961 |
| 情報教育指導補助員 (市立小中学校) | 8時30分～17時15分 | | 時給880円 | | |
| 登校支援員 (市立小学校) | 5時間/日 (週5日) | | 時給880円 | | |
| 学校給食費徴収事務嘱託員 (市立小学校) | 11時15分～16時45分 | 7月1日から(1会計 年度ごとの更新可) | 時給850円 | 履歴書を市立学校給食セン ターへ提出 | 学校給食センタ TEL: 850-4585 |
| 学校給食費徴収事務嘱託員 (市立中学校) | 12時15分～16時45分 | | 時給850円 | | |
| 窓口業務等臨時職員 (市民課) | 8時30分～17時15分 | 随時(半年ごとに契 約更新可) | 時給825円 | 履歴書を市民課 (市役所1階)へ提出 | 市民課 TEL: 850-0103 |
| 親子通園事業言語療法士 (子育て支援センターぐっぴー) | 9時～正午(3H) または10時～13時 ※週1日出勤(出勤日・時間 帯変動あり) | 随時 (個人委託契約) | 時給5,000円 | 履歴書、言語療法士資格の 写しを子育て支援センター ぐっぴーまたは子育て支援課 (市役所1階)へ提出 | 子育て支援課 TEL: 850-9214 |
| ケースワーカー (社会福祉課) | 8時30分～17時15分 | 6月から(半年ごとに 契約更新可) | 時給1,070円 | 履歴書、社会福祉士または 社会福祉主事任用資格写し を社会福祉課(市役所1階) へ提出 | 社会福祉課 TEL: 850-0141 |

◆上記のほか、一般事務等について、随時募集を行っております。詳しくは市のホームページをご覧ください。

台風に備えていますか？

台風シーズン間近。毎年、各地で台風による被害が発生しています。台風に備える事項を確認しましょう。



事前対策

台風や大雨の危機が近づいているというニュースや気象情報を入手したら、台風への備えをもう一度確認しましょう。



家の外の備え

大雨が降る前、風が強くなる前に行いましょう



- ・窓や雨戸はしっかりと鍵をかけて、必要に応じて補強する。 ・側溝や排水溝は掃除して水はけをよくしておく。
- ・風で飛ばされそうな物は飛ばないように固定したり、家の中へ格納する。



家の中の備え



- ・携帯用ラジオ、衣類、非常用食品、貴重品等の非常用品の確認をする。
- ・飛散防止フィルムなどを窓ガラスに貼るなど室内からの安全対策をしておく。
- ・断水に備えて飲料水や生活用水を確保する。



避難場所の確認など



- ・避難場所に指定されている場所への避難経路を確認しておく。
- ・家族で非難所や連絡方法などを話し合っておく。



台風接近時の注意

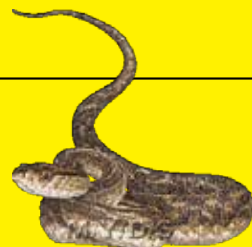


- ・気象情報に注意し、不要不急の外出は控える。 ・屋根などの高いところでの作業は大変危険なので控える。
- ・台風がまだ遠くても海上ではうねりによる高波が危険なので海岸には近づかない。 ・特に河川や水路には絶対に近づかない。

※市からは、『防災情報メール』や『FM とよみ 83.2』より避難情報などを発信します。

ハブに注意!

シャー!



沖縄県には、猛毒を有するハブが生息し、年間 100 人前後のハブ咬症患者が発生しております。ハブによる咬症被害を未然に防ぐために、草刈りやネズミの駆除を行い、環境を整えましょう。また、草むらや農地、夜間に歩行する際には十分注意するよう心がけましょう。



ハブを見かけたら

- ① その場から離れ、1.5m 以上距離をおきましょう。
- ② 身の危険を感じたら、生活環境課（市役所 2 階）や警察に連絡をお願いします。
- ③ 生活環境課では、ハブ捕獲器の設置をおこなっております。



ハブに咬まれたら

- ① 激しい動きはせず、大声で周囲の人に助けを求め、病院へ速やかに行きましょう。
- ② 病院まで時間がかかる場合は、咬まれた部分より心臓に近い部分をゆるく縛りましょう。

お問い合わせ 総務課 防災危機管理班(台風について) ☎850-8165
生活環境課(ごみ・ハブについて) ☎850-5520 豊見城警察署 ☎850-0110



「健康」

「健康スリム倶楽部」(生活習慣病予防教室) 受講生募集! (参加費無料)

健康推進課(市役所3階)

850・0162

Yobou - g@city.tomigusuku.lg.jp

※参加者には野菜のプレゼンター(1日にとる)ことが望ましい量350g×3人分)

日時 6月17日(日)9時~正午

場所 市立中央公民館 1階会議室

対象者 20歳~64歳の市民

(限定15名(完全予約制))

※妊娠中の方や医師から運動制限の指示のある方は安全管理上、対象外とさせていただきます。

申込方法 申込書をご記入のうえ、メール、FAXなどで健康推進課へ6月8日(金)までにお申込みください。なお、電話申込の場合は申込書の提出は不要ですが質問事項には答えて頂きます。

申込用紙 健康推進課(市役所3階)で配布、または市ホームページからダウンロードください。

※軽い運動ができる服装でお越しください。

離乳食教室 受講者募集

毎日作れる離乳食のご紹介!

日時 ①6月15日(金) ②7月20日(金) 両日とも13時30分~15時30分

場所 市立中央公民館 1階和室

対象者 生後5~6ヶ月児の保護者(15組程度)

準備物 授乳ケープ、親子健康手帳、筆記用具

申込締切 ①6月12日(火) ②7月17日(火)

申込方法 健康推進課(市役所3階)まで

がんばりママのココロもカラダも元気になる お食事講座受講生募集

手軽でバランスのとれた料理をご紹介します!

日時 7月8日(日)15時15分~18時45分

(要申込) ※受付は15時から

場所 市立中央公民館 調理実習室

対象者 市在住の妊婦、現役ママ(パパも大歓迎) 16人程度(応募者多数の場合)

準備物 エプロン、バンダナ、ハンドタオル、親子健康手帳

申込締切 6月21日(木)まで

申込方法 電話または電子メールで氏名・生年月日・連絡先・預かり保育希望の有無をご連絡ください。 ※生後6ヶ月以上のお子様については預かり保育もありません。(要予約)

食生活改善推進員 養成講座 受講者募集

日時 1日目 7月24日(火) 2日目 7月27日(金) 3日目 8月2日(木) (要申込) 3日とも9時30分~16時30分

場所 市立中央公民館 第1研修室 調理室

対象者 市在住の20歳~70歳の方 20名

※修了後、市食生活改善推進員協議会に所属してボランティア活動ができる方

準備物 筆記用具 ほか

申込締切 7月2日(月)まで

申込方法 電話または電子メールで氏名・生年月日・連絡先をご連絡ください。

「税・保険・年金」

平成30年度(29年分)所得申告はお済みですか?

国民年金課 賦課班(市役所1階)

850・0142

7月より平成30年度国民健康保険税の納付が始まります。世帯主および国民健康保険加入者全員の所得申告を済ませていないと、所得の少ない世帯に対する軽減制度が受けられなくなり、少ない納期(回数)で所得にかかる保険税を納付することがあります。(※所得がなかった・少なかった方についても申告は必要です)

さらに、世帯内に未申告の方がいる場合、所得が少ないにも関わらず高額医療費の自己負担限度額が最高額になります。

まだ所得申告を行っていない方は、税務課(市役所1階)にて、6月1日(金)~6月29日(金)までに済ませてください。

※障がい年金を除く公的年金収入や会社が報告済みの給与収入は、申告の必要はありません。また、平成30年1月1日時点が18歳未満で収入がなかった方に関しても、申告は不要です。

※平成30年1月2日以降に転入された方は、1月1日現在の住所地もしくは各税務署で所得申告をしてください。

※平成28~29年度(平成27~28年分)の所得申告がまだの方も、早めに済ませてください。

国民年金付加年金制度

国民年金課 年金窓口(市役所1階)

850・0139

那覇年金事務所

855・1122

国民年金の定額保険料(平成30年度：16,340円)に加えて、付加保険料(月額400円)を納めると、年金受給時に年額で【2000円×付加保険料を納めた月数】の付加年金が加算されます。つまり年金を受け取り始めて2年で納付した付加保険料の合計額に見合う付加金額を受け取ることができます。

学生納付特例制度

学生の方の申請により、保険料の納付を猶予(先送り)する制度です。この制度を活用することで、学生の方が、不慮の事故や病気に より障害が残ってしまった場合など、障害基礎年金等を受給できなくなることを防止できます。対象となる方は、学校教育法に規定する大学(大学院)、短期大学、高等学校、高等専門学校、専修学校および各種学校(就業年限一年以上である課程)に在学する学生等で、ご本人の所得が一定以上であることが条件です。申請される際は、学生証または在学証明書と年金手帳をご持参ください。

平成30年度(平成29年分)所得課税証明書等の発行は平成30年6月1日からです！

☎ 税務課(市役所1階)
850・0245

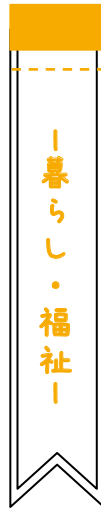
平成30年度(平成29年分)の課税確定に伴い、6月1日(金)から平成30年度(平成29年分)所得課税証明書等の発行が可能となります。なお、未成年者、所得がない方、扶養に入っている方でも、所得証明書等を発行する場合は「所得がなかった」等の申告が必要です。申告後、証明書発行が可能です。※個人番号カード(マイナンバーカード)をお持ちの方は、全国のコンビニ等で所得証明書等の取得ができます。

市・県民税の納付について

☎ 納税課(市役所1階)
850・0242

6月は市・県民税1期の納期月となっております。納期内に自主納付をお願いします。コンビニエンスストアでの納付も可能となっておりますので、ぜひご利用ください。

風水害の被害を受けた場合等、やむを得ない事情により期限内に納付できない場合には、「納税相談」や「分割による納付手続き」などもございますので、お早めにお問い合わせください。※分割による納付手続きを行った税は、口座振替ができませんので「承」ください。



マイナンバーカードの(休日交付)を実施します

☎ 市民課(市役所1階)
850・0103

マイナンバーカード交付通知書(はがき)が届いている方で、平日の受け取りが難しい方は、事前に電話予約のうえ、次の日程の休日交付窓口をご利用ください。

交付日 6月23日(土)・7月28日(土)

交付時間 9時～14時

交付場所 市民課窓口(市役所1階)

※必ず電話で事前予約をしてお越しください。予約受付は平日8時30分～17時15分までです。

宜保土地区画整理事業地区内および旧字宜保44番地(豊見城住宅)にお住まいの皆様へ

①宜保土地区画整理事業の換地処分に伴い、この度、住所が変更となる字宜保・我那覇・豊見城の一部および旧字宜保44番地(豊見城住宅)にお住まいの皆様におかれましては、「通知カード」と一緒に届けている「マイナンバーカード交付申請書」が使用なくなります。マイナンバーカードを交付申請される場合は、市民課窓口(市役所1階)にて申請用紙の再発

行を依頼してください。

②地区内にお住まいの皆様および事業所へ2月上旬より順次、「住所変更通知書」にて新しい住所を送付しておりますが、返戻となった「住所変更通知書」を市民課にて保管しています。免許証などの身分証をお持ちになって市民課窓口にてお受け取りください。

③外国人住民の皆様は、変更後の住所を記載するので「在留カード」または「特別永住者証明書」を市民課窓口までお持ちください。なるべくお早めにお持ち下さるようお願いいたします。

生活困窮者自立支援について

☎ 社会福祉課(市役所1階)
850・0141

仕事や生活について困りごとや不安を抱えている方の相談に無料で応じています。相談窓口では、ひとりひとりの状況に合わせた支援プランを作成し、専門の支援員が、ほかの専門機関と連携して、解決に向けた支援を行います。

日 時 月曜日～金曜日 8時30分～17時15分(祝祭日、年末年始を除く)

開催場所 市役所1階 社会福祉課内

対象者 仕事や生活について困りごとや不安を抱えている方 ※電話にて面談日の予約をされると、相談がスムーズです。

認知症サポーター養成講座受講生募集！

☎ 地域包括支援センター
856・7727

日 時 6月20日(水)10時～11時30分

開催場所 市役所5階 会議室

対象者 市在住の方 ※参加費無料

申込期限 6月19日(火)まで

※お電話または窓口でお申込みください。

オレンジカフェ・美らとみぐすく開催について

認知症について、様々な思いを持つ皆さんに気軽に立ち寄り頂ける場所です。

日時 6月28日(木) 10時～11時30分

開催場所 市役所5階 会議室

対象者 市在住の方 ※予約不要

第54回県身体障害者スポーツ大会選手募集

障がい・長寿課
850・5320

参加資格 市在住の身体障害者手帳保持者で、平成30年4月1日現在13歳以上の方

申込期限 6月15日(金)

| 開催期日 | 実施競技等 |
|----------|-------------|
| 8月11日(土) | アーチェリー |
| 9月1日(土) | フライングディスク |
| 9月15日(土) | 卓球競技(一般) |
| | 卓球競技(S T T) |
| | 水泳競技 |
| 10月6日(土) | 開会式 閉会式 |
| | 陸上競技 |

生活・環境・安全

住宅騒音防止対策事業(空気調和機器(エアコン)設置工事等)のお知らせ
生活環境課(市役所2階)
850・5520

次の内容に該当する方を対象に予算の範囲内で補助金を交付します。

対象区域 国土交通大臣の定める第1種区域に

おいて「昭和52年9月28日以前に現に所在する住宅」および「昭和52年9月29日以降昭和57年3月30日以前に現に所在する住宅」(字与根、瀬長、

田頭、名嘉地の一部

対象工事

① 住宅の全部または一部の室における航空機の騒音の軽減および当該室内の有効な空気調和の確保を目的とする工事(防音工事)

② 以前、当該事業にて空気調和機器等の設置工事を実施し、設置後10年以上経過しており、かつ故障のために取替を必要とする工事(取替工事1回目)

③ ②の取替工事から10年以上経過しており、かつ故障のために取替を必要とする工事(取替工事2回目)

④ ③の取替工事から10年以上経過しており、かつ故障のために取替を必要とする工事(取替工事3回目)

(注意事項) 受付期間は12月中旬(予定)まで

取っ手付きもやせるごみ袋取扱店について

取っ手付きもやせるごみ(大)のごみ袋も作成・販売しております。市内で次の7店舗で取り扱っていますので、是非ご利用ください。

| 店舗名 |
|--------------------|
| Aコープ とみえーる店 |
| メイクマン 豊見城店 |
| 丸大 真玉橋店 |
| ユニオン 豊見城店 |
| ホームセンター さくもと |
| サンエーV21 ぎぼ食品館 |
| サンエー 豊見城ウィングシティ |

漫湖チユラカーギ作戦34 参加者募集

日時 7月8日(日)9時～11時30分

内容 漫湖の清掃とマングローブ管理

集合場所 漫湖水鳥・湿地センター 当日受付

※悪天候時は、7月22日(日)に延期。延期、中止の場合は前々日に市ホームページに掲載します。

公共下水道・農業集落排水に接続しましょう

上下水道部 総務課(公共下水道)
850・1516

農林水産課(農業集落排水)
850・5305

公共下水道区域および農業集落排水区域で下水道接続がまだのご家庭は、早めの接続をお願いします。(接続の可否は担当課にお問い合わせください)なお、くみ取り便所、し尿浄化槽を廃止して接続する場合は、工事の資金を無利子で貸付しています。※農業集落排水とは保栄茂・翁長の一部地域の下水道です。

貸付限度額 個人住宅30万円/集合住宅80万円
返済方法 40回以内の毎月元金均等払い(無利息)
指定給水工事事業者(6月・7月)

上下水道部 施設課(市役所2階)
850・0111

宅地内修理当番(※宅地内修理は有料)

6月 (株)和高建設工業 ☎850・9670
7月 尚栄化工(株) ☎856・7180

道路側修理当番

6月 (有)大設工業 ☎856・0611
7月 (株)大盛建設工業 ☎856・2137

公共下水道接続促進事業補助金について

上下水道部 総務課
850・1516

補助対象工事

公共下水道の処理区域内で合併浄化槽、単独浄化槽またはくみ取り式トイレを廃止して行う排水設備工事で「下水道排水設備工事確認申請書」を申請し、平成30年9月30日までに受付を終了する。

※新築の建物や農業集落排水(保栄茂地区、翁長一部地区)は除きます。

補助金額

合併処理浄化槽を設置している建物

○補助対象工事費が5万円未満の場合(当該工事費の額)

○補助対象工事費が5万円以上の場合(5万円) **単独処理浄化槽またはくみ取り式便所を設置している建物**

○補助対象工事費が10万円未満の場合(当該工事費の額)

○補助対象工事費が10万円以上の場合(10万円) ※当該工事費の額に1万円未満の端数があるときは、これを切り捨てるものとする。

申請受付 上下水道部施設課(市役所2階)にて随時受付しています。

▼平成30年9月30日(受付終了)となりますので、お早めに排水設備指定工事店(業者)へご相談・お問い合わせをお願いいたします。なお、排水設備指定工事店(業者)の一覧表は、ホームページからダウンロードするか、上下水道部施設課窓口にて取得することができます。

宜保土地区画整理事業について

☎ 市街地整備課(市役所2階) 850・53806

登記完了のお知らせ 那覇広域都市計画事業宜保土地区画整理事業の換地処分に伴う登記につきまして、那覇地方事務局本局から平成30年4月10日に完了通知をもって全ての登記が完了しました。なお、換地処分公告の日の翌日から停止されていた本事業施行区域の不動産に関する登記は、解除となりました。

これからの予定(6月) ・登記完了のお知らせハガキを発送します。 ※数個の土地が1つに換地される(合併換地)方には登記識別情報の受領をお願いする文書を発送します。

・清算金の徴収交付を進めてまいります。対象者には清算金通知書を発送します。
・保留地については、所有権移転登記の手続きを進めてまいります。

磁気探査(不発弾探査)を要望される方へ

☎ 沖縄県知事公室防災危機管理課 不発弾対策班 866・2143

県では、畑として利用している土地や将来的には住宅建築を予定している土地などを対象に磁気探査(不発弾探査)を実施する【広域探査発掘加速化事業】に取り組んでいます。不発弾の探査・発掘を要望される方はお申込みください。
申込期限 平成30年7月9日(月)17時まで
申込先 総務課防災危機管理班(市役所3階)
申込様式 市ホームページ(くらし・子育て) 防災↓お知らせ↓平成30年度不発弾等探査要望箇所の募集について

NO!違法薬物の乱用

☎ 豊見城警察署 850・0110
緊急は110番 相談ダイヤル：#9110

近年、違法薬物による検挙者が大幅に増加しており、その魔の手は若年者にまでおよび、社会問題となつていいます。県内では、過去に国内最大量の覚せい剤を密輸しようとした外国人が逮捕される事案が発生するなど、県内でも違法薬物による検挙者が後を絶ちません。

違法薬物を使用すると、意識障害、嘔吐、痙攣、呼吸困難等を起こし、精神錯乱状態に陥り、重体や死に至ることがあり、非常に危険です。違法薬物は、一度でも使用するとやめられず、心も体も崩し、人生まで壊します。薬物に関する情報は、豊見城警察署までお問い合わせください。

消防団員(女性消防団員)随時募集!

☎ 豊見城市消防本部 850・3105

資格 市内在住または在勤する20歳以上(大学生・専門学生可)

※「若い力」を必要としています。ぜひ消防団員に興味のある方やサークル団体のメンバーは、消防団担当の警防課までご連絡ください。
●応急手当講習会について

◆ 普通救命講習会 毎月第4木曜日 18時30分～21時30分

◆ 上級救命講習会 年2回(11月・2月の第3日曜日) 効果試験有 8時間講習 9時～18時

場所 市役所 5階会議室

資格 市内在住または在勤する方
申込人数 20名(3名に満たない場合中止)
申込期限 講習会10日前まで(電話可)



地域子育て出前支援について(利用料無料)

☎ 子育て支援センターぐっぴー 850・9214

保育士が地域に出向き、親子と一緒に遊具遊びや手遊び、わらべ歌などを楽しみます。

▼豊崎地域連携室(豊崎小学校体育館2階)

日時 6月19日(火)13時30分～15時30分
対象 豊崎在住の0歳児～就学前の親子

▼県宮真玉橋団地集会所

日時 6月28日(木)13時30分～15時30分
対象 県宮真玉橋団地在住の0歳～就学前の親子 ※祖父母の参加も可能です。お子さんの安全管理は保護者の方がご配慮ください。

育児講座のお知らせ

▼ベビータンス

日時 6月20日(水)13時30分～15時
場所 子育て支援センターぐっぴー

対象 3ヶ月(首すわりしている子)～1歳児(抱っこ紐を使用している乳児)の親子17組

受付期間 6月12日(火)から(先着順)
▼虫除けアロマ作り講座

日 時 6月26日(火)10時15分～11時45分
場 所 子育て支援センター
対 象 0歳～未就学児の親子14組
受付期間 6月18日(月)より(先着順)
材料費 500円

▼キッズ(ベビー)&ママヨガ

日 時 6月18日(月)10時15分～11時45分
場 所 豊見城団地集会所・子育て支援所
対 象 0歳児～就学前の親子20組
受付期間 6月8日(金)より(先着順)
冷房代 50円

イベント・募集

男女共同参画週間パネル展を開催します
問 協働のまち推進課(市役所2階)
☎ 850・0159

毎年6月23日から29日は『男女共同参画週間』です。本市では、パネル展を開催します。
期 間 6月22日(金)～6月29日(金)
開催場所 市役所1階ロビー
内 容 市男女共同参画都市宣言文 など

第68回社会を明るくする運動 那覇保護区大会

犯罪のない明るい社会を築くことを目的に、毎年7月を犯罪や非行を防止し、立ち直りを支える地域の力と再犯防止啓発の強調月間運動を展開します。※入場無料

日 時 7月4日(水)14時より
開催場所 市立中央公民館 大ホール

しまくとぅば子ども教室参加者募集について
問 市文化協会
☎ 856・6430

市文化協会では失われたつづめる「しまくとぅば」の普及促進を図り、「しまくとぅば子ども教室」を夏休み期間中に開催いたします。

講座日時 7月24日(火)～8月12日(日)の間
【火～金】10時～正午
 ※8月12日は閉講式、発表会

場 所 市立中央公民館、市文化協会事務所
対 象 者 市内小学生

準備物 筆記用具、しまくとぅば読本
募集期間 7月13日(金)まで

問 家族を守った女性たち
 文化課
☎ 856・3671

家族を守った女性たち



平成30年度 慰霊の日関連企画展示会
 沖縄戦が近づいてきた頃、当時の豊見城村では男性たちが戦争へ召集されていたいき、大切な家族を守るため一家を託されたのは残された女性たちでした。

平成30年
 6/5(火)～
 7/1(日)
 入場無料

開催場所 市歴史民俗資料展示室(市立中央図書館1階)
時 間 9時～17時(入場は閉室の15分前まで)

沖縄戦写真パネル展について

問 企画財政課(市役所3階)
☎ 850・0246

沖縄戦が終結して今年で73年目を迎えます。当時の記憶が風化していくなか、戦争の悲惨さや愚かさ、今生きる人々に伝えることを目的に、沖縄戦の写真パネル展を開催します。

期 間 6月13日(水)～6月25日(月)
開催場所 市役所1階ロビー(JA側)

スロウ・スロウのユッカヌヒー

問 市観光協会
☎ 856・8766

6月17日のユッカヌヒーに合わせて手作りおもちゃの展示販売をします。日曜日には体験教室も開催します。

日 時 6月10日(日)～17日(日)9時～18時
場 所 市観光プラザ(ていぐま館 SLOW SLOW(道の駅豊崎内))

内 容 ①手作りおもちゃ(ハリコ、木工、知育おもちゃ等)の展示販売
 ②体験教室6月10日(日)、6月17日(日)10時～16時(正午～13時休憩)
 ・糸満ハリコ絵付け(1,500円)
 ・漆喰面シーサー絵付け(1,100円)など

※子どもは保護者同伴。※当日来館にて申込。

夏休みプラネタリウム上映会(入場無料)

問 生涯学習振興課・市立中央公民館
☎ 850・3280

期 間 7月31日(火)5回上映(1回上映あたり/20分・各40名)
開始時間 ①10時30分 ②11時 ③11時30分 ④14時 ⑤14時30分

開催場所 市立中央公民館 中ホール
申込期間 6月26日(火)～7月6日(金)まで
申込方法 市立中央公民館窓口の申込用紙に記入し提出。団体の方は予約必須。

健康ピラティス体操教室(受講料無料)

笑って楽しくピラティス体操で体幹筋肉を鍛え口コモ(運動器障害)を予防しよう!

日 時 7月3日・17日・8月7日・21日(火曜日 全4回) 14時～15時30分
開催場所 市立中央公民館 中ホール

対象者 市内在住・在勤・在学の者定員20組
準備物 シューズ・水筒・ヨガマットまたはバスタオル
申込方法 生涯学習振興課窓口(市立中央公民館)へ直接お越しいただくか、電話にてお申込みください。(平日8時30分～17時15分まで)

豊見城フォークダンス愛好会会員募集

世界の国のフォークダンスを踊りましょう。
日時 毎週水曜日 20時～21時45分
開催場所 市立中央公民館 中ホール
準備物 運動しやすい靴

台湾民間舞踊サークル会員募集

台湾原住民の踊りと中華の踊りを通して和気あいあい皆で楽しんでいきます。
日時 毎週木曜日 10時～正午
開催場所 市立中央公民館 第2研修会
準備物 上履き、タオル

絵画サークルグリーン会員募集

先生の指導の下、水彩、油絵、楽しく学べます。
日時 第1・2・3土曜日 14時～16時
開催場所 市立中央公民館 調理実習室
準備物 画用紙、鉛筆、絵具

各サークルの参加は、直接活動日に参加ください。



市シルバー人材センター会員募集

お問い合わせ 市シルバー人材センター
 850・7716
対象 市内在住で原則60歳以上の方！
説明会 6月15日(金)10時開始～正午
場所 当センター会議室(陸上競技場1階)
年会費 2,000円

当センターでは入会促進のために出張説明会も実施いたします。

説明会をご希望される自治会は、事務局へご連絡いただければ幸いです。詳細についてご相談しますので宜しくお願ひ致します。

※生涯現役で頑張る女性会員も大歓迎！
サークル活動に参加したい方も会員に入会して就業すれば参加できます。

○毛筆サークル ○民謡サークル ○三線サークル ○パソコンサークル など
お仕事の依頼

- ①手軽に電話での申込みができます。
- ②相談・見積り(無料)のうえ、センターと契約を結びますので、会員の就業については、すべてセンターにお任せいただけます。
- ③公益法人のため、安心で割安です。

お仕事の内容

サービス分野 福祉・家事援助サービスなど
折衝・外交分野 広報・チラシ配布など
屋内外の一般作業 除草・草刈り・枝切りなど
管理分野 駐車場整理・公共施設管理
事務分野 毛筆宛名・賞状筆耕・整理事務
専門技術分 大工作業・塗装作業など
 清掃や洗濯などの「ちよつとした家事のお手伝い」短期間、短時間のお仕事も喜んでお引き受けします。詳しくは市シルバー人材センターへ。

第2回地域ゆんたく会のお知らせ

お問い合わせ 市社会福祉協議会
 856・2782
 子ども大人も、年を取っても、安心して暮らせるまちづくりのため、地域の事を語り合おう。
日時 長嶺中学校区 6月26日(火)13時30分～16時 豊見城中学校区 6月29日(金)13時30分～16時
場所 市社会福祉センター 2階レクフ室

対象者 長嶺中学校区、豊見城中学校区に住まいの地域の方々



市社会福祉協議会へ

▼下地理智子さん(宇伊良波より、故・夫・英一さんの香典返しとして5万円)

市育英会への寄付について

お問い合わせ 学校教育課
 850・0961

本市青年会様より9万3000円、上原武弘様より10万円の寄付が行われました。
 市育英会は、皆様からの寄付で運営をしています。寄付は随時受け付けていますので、お問い合わせについては学校教育課までお願いします。

豊見城市長選挙の投票日について

平成30年11月7日任期満了による豊見城市長選挙の期日が下記のとおり決定されました。

選挙期日(投票日)
 平成30年10月14日(日)

選挙の告示日(立候補届出日)
 平成30年10月7日(日)

期日前投票期間
 平成30年10月8日(月)～
 10月13日(土)

市選挙管理委員会事務局
 ☎850-8859



6月

2018(平成30年)

June/水無月

市民カレンダー

クリーンなまち、とみぐすくを目指そう!

家庭ごみ量(月/世帯)

4月 直近12ヵ月平均 53kg

-1.2kg 約51.7kg

瀬長島ごみ回収量

4月 直近12ヵ月平均 498kg

-1.2kg 約420kg

平成29年度市男女共同参画に関する標語(最優秀賞)「一人一人の個性を認め合い仲間と共に生きていこう」名前・川村 龍輝

| 日 | 月 | 火 | 水 | 木 | 金 | 土 |
|--|------------------------|--|--|---|---|----------|
| 3 旧4.20 | 4 旧4.21 | 5 旧4.22 消費生活相談 (市役所1階市民相談室) 10時~正午/13時~16時 | 6 旧4.23 弁護士相談 (市役所1階市民相談室) 9時~正午※要予約 | 7 旧4.24 1歳6ヵ月児健康診査 (市役所4階保健センター) 受付 13時15分~14時45分 | 8 旧4.25 9日・10日 第115回 市小学校バレーボール大会(各小学校) 9時~ 9日・10日 第129回 市学童軟式野球大会(瀬長島野球場) 8時~ | 9 旧4.26 |
| 10 旧4.27 10日・17日 体験教室 10時~16時(正午~13時休憩) 10日~17日 スロウ・スロウのユッカノヒー(ていぐま館SLOW SLOW) 9時~18時 | 11 旧4.28 | 12 旧4.29 | 13 旧4.30 3歳児健康診査 (市役所4階保健センター) 受付 13時15分~14時45分 司法書士相談 (市役所1階市民相談室) 10時~正午※要予約 | 14 旧5.1 | 15 旧5.2 離乳食教室 (市立中央公民館1階) 受付 13時30分~15時30分 市シルバー人材センター 入会説明会 (市陸上競技場1階) 10時~正午 | 16 旧5.3 |
| 17 旧5.4 乳児一般健康診査 (市役所4階保健センター) 健康スリム倶楽部 (市立中央公民館1階) ※要予約 第57回 市軟式野球大会 (瀬長島野球場) 9時~ | 18 旧5.5 | 19 旧5.6 子宮頸がん乳がん検診 (市立中央公民館) 受付 14時~15時 消費生活相談 (市役所1階市民相談室) 10時~正午/13時~16時 | 20 旧5.7 弁護士相談 (市役所1階市民相談室) 9時~正午※要予約 認知症サポーター養成講座 (市役所5階会議室) 10時~11時30分 | 21 旧5.8 | 22 旧5.9 | 23 旧5.10 |
| 24 旧5.11 第57回 市軟式野球大会 (瀬長島野球場) 9時~ | 25 旧5.12 | 26 旧5.13 集団健診(市立中央公民館) 受付 8時30分~10時30分 | 27 旧5.14 国保年金課 夜間窓口 17時15分~20時 司法書士相談 (市役所1階市民相談室) 10時~正午※要予約 | 28 旧5.15 国保年金課 夜間窓口 17時15分~20時 行政相談 (市役所1階市民相談室) 10時~正午 オレンジカフェ・美らとみ ぐすく(市役所5階会議室) 10時~11時30分 | 29 旧5.16 | 30 旧5.17 |
| 7月 | | | | | | |
| 1 旧5.18 | 2 旧5.19 市・県民税 1期納期限 | 3 旧5.20 消費生活相談 (市役所1階市民相談室) 10時~正午/13時~16時 | 4 旧5.21 弁護士相談 (市役所1階市民相談室) 9時~正午※要予約 第68回「社会を明るくする 運動」那覇保護区大会(市 立中央公民館大ホール) 受付 13時30分 開始14時 | 5 旧5.22 1歳6ヵ月児健康診査 (市役所4階保健センター) 受付 13時15分~14時45分 | 6 旧5.23 | 7 旧5.24 |

豊見城市ごみカレンダー(平成30年6月~7月)

| 地区 | 収集区域 | 燃やせるごみ | 燃やせないごみ 危険ごみ | 資源ごみ | |
|-----|---|--------|-----------------|-------|----------|
| | | | | 缶・びん類 | 紙・ペットボトル |
| A地区 | 豊見城(県道7号線東側)、高安の一部、根差部、嘉数、豊見城ニュータウン、真玉橋、金良、長堂、饒波の一部 | 月・木曜日 | 第1・第3 火曜日 | 火曜日 | 金曜日 |
| B地区 | 高安の一部、饒波の一部、豊見城団地、県営豊見城団地、平良、高嶺、上田(市道25号線東側)、渡嘉敷、保栄茂、翁長、渡橋名の一部、豊崎 | 火・金曜日 | 第1・第3 水曜日 | 水曜日 | 土曜日 |
| C地区 | 豊見城(県道7号線西側)、宜保、我那覇、名嘉地、田頭、瀬長、与根、伊良波、座安、渡橋名の一部、上田(市道25号線西側) | 水・土曜日 | 第1・第3月曜日 | 月曜日 | 木曜日 |

台風時のゴミ収集について

暴風警報が発令され、かつ路線バスが運休した場合は、ごみの収集を中止します。(暴風時におけるごみ収集は危険なため)
また、暴風域に入ること予想される場合、糸豊環境美化センターもお休みになり、自己搬入もできませんので、ご注意ください。
台風が近づき荒れた天気になった時にゴミを出すのは危険です。できる限り、次回のごみ収集日に出来るようご協力をお願いします。

※家庭ごみは、3袋以内を目安に出してください。
※ごみ減量のために、生ごみの肥料化を心掛けましょう。

お問い合わせ 生活環境課 ☎850-5520

ファミリー・サポート・センター 子育てサポーター養成講座

受講者募集! 受講無料!

子育てサポーター（有償ボランティア）を養成するための講座を、下記の日程で開催します。全講座受講後に子育てサポーターとして活動できますが、今回受講できなかった講座を次回受講いただければ子育てサポーターとして活動できます。お気軽にお問い合わせください。※次回は12月に6日間開催予定。

- 対象者** 市内在住で20歳以上の方
期間 6月21日(木)～7月13日(金)までの期間の木・金8日間
時間 9時～12時の時間内(日によって15時まであり)※日程変更の場合あり・子ども連れの受講不可
場所 市役所5階ホール
講座内容 子どもの栄養と食生活、小児看護の基礎知識、子どもの遊び、子どもの人権等
申込方法 6月15日(金)までにお電話またはセンター窓口(市役所1階)でお申込みください。

☆子育てサポーターの活動とは? 自宅で子どもの預かりや、保育園や幼稚園、塾の送迎など
 ☆活動報酬(子ども1人につき、1時間当たりの報酬)は?
 平日7時～19時/600円(土日祝は19時～21時/700円)
 (ファミサポの詳細内容については、市ホームページをご覧ください)

お問い合わせ 子育て支援課 ☎850-0143



市陸上競技場改修工事に伴う使用中止のお知らせ

平成30年7月から平成31年1月末まで(予定)、市陸上競技場はトラックの改修工事の為、使用できなくなります。

期間中は、利用者の皆さんにご不便をおかけしますが、ご理解とご協力をお願いいたします。

お問い合わせ 生涯学習振興課 ☎850-3591



編集後記



特集で「ウージ染め」取材させて頂きましたが、優しい色合いの緑色やピンク色が印象的でした。皆さんも、ていぐま館にぜひ一度足を運んで、豊見城市の特産品ウージ染めに触れてみてはいかがでしょうか。(わたる)

今年もちょうど半分が過ぎ、私の苦手な蒸し暑い時期に突入しました。今年も空梅雨が続いているようで、私も暑さで干からびそう…。これからはイベントも増えるので、熱中症対策をしっかりして夏を楽しみましょう!(さき)

ひとのうごき

| | 全体 | 男性 | 女性 | 世帯数 |
|------------------|---------|---------|---------|----------|
| 平成30年(2018年)4月末目 | 63,883人 | 31,451人 | 32,432人 | 25,429世帯 |
| 先月比 | 143人 | 129人 | 59人 | 161世帯 |

