

広報

ひと・まち・みどりがつなく響(とよ)むまちとみぐすく

2017. May

5
月号

No.614

平成 29年 5月 8日 発行

とみぐすく



将来は白バイ隊員かな♪ (グッジョブ☆とみぐすくわくわくワークにおいて)

特集「第4次豊見城市総合計画後期基本計画」について

- ④ 市民意識調査を実施しています! / 健康推進課からのお知らせ
- ⑥ 豊見城市防災情報メールシステム / 証明書コンビニ交付サービスのお知らせ
- ⑧ 食生活改善推進員養成講座受講者募集 / 「市民団体活動支援事業」補助金交付団体募集について
- ⑩ まちのできごと
- ⑫ 市立中央図書館からのお知らせ / SPORTS
- ⑬ とみぐすくインフォメーション

表紙:「グッジョブ☆とみぐすくわくわくワークで白バイに乗る子ども」



5月31日は世界禁煙デーです。

第4次豊見城市総合計画 後期基本計画が策定されました!

ひと・そら・みどりがつなぐ響(とよ)

むまちとみぐすくの実現を目指して



第4次市総合計画の構造と期間

この総合計画は、「基本構想」「基本計画」「実施計画」で構成されています。それぞれの概要と期間は、おおむね次のとおりです。

基本構想

本市の理念と目指すべき将来像を明らかにし、これを実現するための基本的な施策の大綱を明らかにします。基本構想の期間は、平成23(2011)年度から平成32(2020)年度までのおおむね10年間とします。なお、10年間より長い期間を想定とする記述内容を含む場合があります。

基本計画

基本構想に掲げる将来像を達成するため、基本的な施策の大綱に基づく施策を体系的に明らかにします。前期基本計画の進行状況や社会経済状況の変化等を踏まえて内容の見直しを行い、後期基本計画を策定しています。

実施計画

実施計画は、基本計画で掲げた施策について、計画的かつ効果的に推進する事業を掲げたものです。実施計画の計画期間は、3年間で、毎年検討・見直しを行います。

本市は、平成23年3月に第4次豊見城市総合計画基本構想および前期基本計画を策定し、その将来像「ひと・そら・みどりがつなぐ響(とよ) むまち とみぐすく」の実現に向け各施策を展開しております。前期基本計画の計画期間満了を迎えたことから、新たに平成32年度までの間となる基本的な施策を明らかにした『第4次豊見城市総合計画後期基本計画』(以下、「後期基本計画」)を策定しました。

この計画は、市民アンケートや市民公募等により構成される市民会議における議論等、市民の皆様からのご意見をいただきながら創り上げたものとなっております。

今回、後期基本計画を策定したことについて市民の皆様にご報告を申し上げるとともに、本計画がどのような内容となっているのか、その概要についてご紹介します。

平成23(2011)年度・・・平成29(2017)年度・・・平成32(2020)年度

基本構想 (10年間)

前期基本計画

後期基本計画

実施計画 (3年間)

毎年検討・見直し

後期基本計画について

後期基本計画における新たな施策について体系に沿って紹介します。

「第2部 子どもが活きる学びと文化のまちづくり」では、子育て環境の充実において「質の高い保育サービス」の充実を新たに位置づけ、認定こども園の整備推進や小規模保育事業の実施など多様な保育サービスの提供充実を図るとともに、保育士確保の促進を図り待機児童の解消に向けた施策の展開を図ります。また、「子どもの貧困対策の推進」を新たに位置づけ、子どもたちの将来が、その生まれ育った環境によって左右されることなく、未来に向かって健やかに成長していけるよう、関係機関と連携した相談体制の充実や子どもの居場所づくりの提供など必要な環境整備、学習支援を行いキャリアアップ形成にむけた施策の展開を図ります。

「第3部 共助でつくる健康文化と福祉のまちづくり」では、健康づくりの推進におい

て、スポーツ・レクリエーションの振興として「スポーツコンベンションの推進」を新たに位置づけ、本市の交通アクセスを活かして市内のスポーツ施設を活用した各種大会やスポーツ合宿の誘致を行うなど、スポーツコンベンションの取り組みに向けた施策の展開を図ります。また、スポーツコンベンション施設として有効活用が図られるようさらなる施設機能強化にも取り組みます。また、福祉の充実において、高齢者福祉として「地域包括ケアシステムの構築」を新たに位置づけ、高齢者が要介護状態となっても住み慣れた地域で、自分らしい暮らしを人生の最後まで続けることができるよう、医療・介護・予防・住まい・生活支援を一体的に提供する「地域包括ケアシステム」の構築に向けた施策の展開を図ります。

「第4部 持続可能な環境と安心・安全のまちづくり」では、公害対策と環境衛生対策の推進として「公営墓地整備の推進」を新たに位置付け、個人墓の散在化や無縁墓の増加の

課題に対応する公営墓地施設整備に向けた施策の展開を図ります。

「第5部 地域特性を活かした産業創造のまちづくり」では、地域産業の活性化において、水産業の振興として、多面的な水産資源活用を図るため「観光漁業の支援」を新たに位置づけ、漁業と海洋性レクリエーションとの調和を図り、観光漁業の支援に取り組みとともに、その充実を図るため拠点施設整備に向けた施策の展開を図ります。また、商業の振興として、計画的な商業地配置を図るため「豊崎地区への観光関連産業の立地促進」を新たに位置づけ、豊崎地区において、観光関連産業を中心とした計画的でバランスのとれた商業施設の立地促進に向けた施策の展開を図ります。

「第6部 都市とみどりが調和するまちづくり」では、快適で暮らしやすいまちの形成において、調和のとれた市街地の整備として「豊見城市の『まちの顔』の形成」を新たに位置づけ、にぎわいと安らぎを感じる求心性の

ある「まちの顔」づくりを進め、土地の高度利用化に向けた施策の展開を図ります。また、生活と産業を支える都市基盤の整備において公園・緑地の整備として、都市公園の整備を図るため「長嶺グスク周辺の公園整備」を新たに位置づけ、歴史・文化的資源として活用を図りながら公園整備に取り組みます。

本市のまちづくりは、目標年度である平成32年度までこのような後期基本計画に掲げる施策を基本とし、地域の活力と成長力の維持・発展に取り組み、さらなる飛躍を目指してまいります。

後期基本計画の策定にあたり、貴重なご意見・ご協力をいただいた市民の皆さまに感謝を申し上げます。これからのまちづくりについても市民の皆さまと行政がともに取り組んでいけるよう、ご協力のほどよろしくお願い申し上げます。

なお後期基本計画は、市ホームページでも公開しておりますのでご参照ください。

市の将来像

ひと・そら・みどりがつなく



ひとが健やかに助けあい
そらが広がる みどり豊かな まちを 共に築き
ひとと まちとが響き合うなかで
「豊見城 大好き！」
そう実感できる
響むまち とみぐすく を目指します！

後期基本計画の体系

「将来像」を実現するために推進する、各分野における様々な施策を大きくまとめたものです。

第1部 協働と交流によるまちづくり

～コミュニティ振興・市民参加・交流・人権分野～

- ▶ コミュニティの振興 ▶ 協働のまちづくり ▶ 交流の促進 ▶ 平等参画社会の形成 ▶ 平和行政の推進

第2部 子どもが活きる学びと文化のまちづくり

～教育・子育て・文化振興分野～

- ▶ 教育の充実 ▶ 子育て環境の充実 ▶ 地域文化の振興 ▶ 生涯学習社会の確立

第3部 共助でつくる健康文化と福祉のまちづくり

～健康・福祉分野～

- ▶ 健康づくりの推進 ▶ 福祉の充実

第4部 持続可能な環境と安心・安全のまちづくり

～環境・危機管理分野～

- ▶ 自然環境の保全と活用 ▶ 公害対策と環境衛生 ▶ 環境共生のまちづくり ▶ 災害に強いまちづくり ▶ 総合的な危機管理体制の強化

第5部 地域特性を活かした産業創造のまちづくり

～産業分野～

- ▶ 地域産業の活性化 ▶ 新たな産業の創造 ▶ 雇用の安定と促進

第6部 都市とみどりが調和するまちづくり

～市街地・都市基盤整備分野～

- ▶ 快適で暮らしやすいまちの形成 ▶ 生活と産業を支える都市基盤の整備

第7部 計画の推進のために

～行財政改革分野～

- ▶ 行政運営の工夫 ▶ 行財政の進行管理

とみぐすく

豊見城市都市計画マスタープランを改定しました!

将来のまちづくりの方向などを示す『豊見城市都市計画マスタープラン』を都市計画審議会などを経て平成29年3月に改定したのでお知らせします。

改定作業では、市民アンケートなど多くの市民の皆さまから多数のご意見をいただきありがとうございました。

まちづくり施策の進展、社会情勢の変更、そして、皆さまのご意見を踏まえ改定を行いました。市ホームページに掲載するほか、都市計画課の窓口では概要版の配布を5月15日(月)から行ってまいりますので、ぜひご覧ください。

都市計画に関する情報について

住民説明会の開催について		
内容	那覇広域都市計画用途地域の変更 (3・4・7号豊見城宜保線沿線)	
日時・場所	5月9日(火) 19時~宜保公民館	
公聴会の開催について		
都市計画案の内容	那覇広域都市計画用途地域の変更 (3・4・7号豊見城宜保線沿線)	
縦覧	期間	5月9日(火)~23日(火) 8時30分~17時15分(土日除)
	場所	都市計画課(市役所2階)
公述の申出	※公聴会で意見を述べようとする方は、縦覧期間中に都市計画課へ公述申出書を提出してください。申出がない等の場合は、開催しません。	

お問い合わせ 都市計画課 ☎850-5332

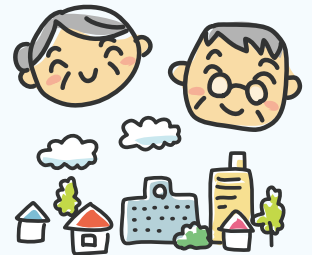
市民意識調査を実施しています!

本市では、平成29年3月に市の将来像「ひと・そら・みどりがつなぐ響(とよ)むまち とみぐすく」の実現に向け、平成32年度までの基本的な施策を明らかにした第4次豊見城市総合計画後期基本計画(P2~3掲載)を策定し、この計画に基づき様々なまちづくりに取り組んでいます。

今回、願する「市民意識調査」は、この計画の推進に向けて、各種のまちづくり施策の取組状況に対する満足度や今後の取り組みに対する重要度等について、市民の皆さまのご意見をお伺いすることを目的に実施するものです。調査の実施にあたり、市内にお住いの18歳以上の方(3,000人を抽出)を対象としています。

ご多用のところ大変恐縮ですが、調査票が届きましたら調査の趣旨をご理解の上、ご協力いただきますようお願いいたします。

なお、調査票への回答は無記名式のものであり、ご回答いただいた方へのプライバシー保護については十分留意するものであることを申し添えます。



お問い合わせ 企画情報課 ☎850-0246

市青少年国際交流事業団員募集!

本市の青少年リーダーを海外に派遣し、教育・文化・歴史・産業などの視察学習や青少年団体との交流およびホームステイなどの活動を通して国際的視野の拡大と、友情を深め、国際化時代に対応しうる青少年を育成することを目的とする。

- 日時** 7月28日(金)~8月5日(土)予定
- 訪問先** アメリカ合衆国 ハワイ州
- 対象者** ・本市に住所を有する中学生
・研修後、リーダーおよびボランティアとして地域活動に参加できる者
・事前研修、事後研修、報告会に参加できる者など
- 参加費** 5万円(予定)
※ただし、海外渡航手続費用は自己負担。
現地研修期間中には別途食事代を負担することがあります。
- 事前研修** 6月24日、7月1日、7月8日、7月15日、7月22日、7月23日(6日間)
- 現地研修** 7月28日(金)~8月5日(土)予定
- 事後研修** 8月10日(木)
- 報告会** 10月17日(火)

詳しくは市ホームページに掲載しています。

お問い合わせ 生涯学習振興課 ☎850-3582

固定資産評価審査委員に伴 清敬さんが選任されました。

4月10日、市役所で宜保市長から固定資産評価審査委員に選任された 伴清敬さんに選任証書が交付されました。

固定資産評価審査委員は、固定資産課税台帳に登録された価格に関する不服を審査決定する組織で、地方税法や市の条例で定められており、任期は平成29年4月1日から平成32年3月31日までの3年となります。



▲伴 清敬さん

教育委員に安里基さんが任命されました。

平成25年4月1日から平成29年3月31日の4年間、教育委員として市の教育行政の発展に大きく貢献した 安里基(まだんぼし のぶかつ)教育委員の任期満了に伴い、平成29年4月1日から安里基さんが新教育委員に任命されました。



▲安里 基さん

4月3日、市役所で交付式が行われ宜保市長から辞令が交付されました。

健康推進課からのお知らせ

がんばりママのココロもカラダも元気になる お食事講座受講生募集!

忙しいママへ簡単にバランスのとれた料理をご紹介します!

日時 6月22日(木) 9時30分~13時(要申込)
場所 市立中央公民館1階会議室・調理実習室
対象者 市在住の妊婦さん、現役ママ16人程度
(パパの参加もできます)
※応募者多数の場合は選考となります。
※生後6ヵ月以上のお子様については預かり保育あります。(要予約)

準備物 エプロン、三角巾(バンダナ)、ハンドタオル、親子健康手帳

申込期限 6月12日(月)まで
申込方法 電話またはメールで氏名、生年月日、連絡先、預かり保育希望の有無をご連絡ください。

離乳食実習受講生募集!

毎日作れる離乳食のご紹介!おんぶしながらでも楽しくできます。お子様もできるだけ一緒にお越しください。

日時 ①5月26日(金) 13時30分~15時30分
②6月16日(金) 13時30分~15時30分

場所 市立中央公民館 1階調理実習室

対象者 生後5~6ヵ月の保護者12組程度

準備物 エプロン、三角巾(バンダナ) ハンドタオル、おんぶひも、授乳ケープ、親子健康手帳

申込締切 ①5月23日(火)まで
②6月13日(火)まで } **電話での申込**

たのしく学んで健康づくり「生活習慣予防教室」受講生募集!

ずっと長く健康を維持するために、生活習慣病予防についての正しい知識や予防のための実践方法について学べる教室です。医師、管理栄養士、健康運動指導士等がわかりやすく教えます。

※参加者全員に野菜のプレゼント!!(1日に取ることが望ましい量350g×4人分)

日時 5月28日(日) 午前
※時間の詳細については健康推進課にお問い合わせください。

場所 市立中央公民館

対象者 20歳~64歳の働き盛り世代・子育て世代の市民の方**15名**
※妊娠中の方や病気療養中の方は安全管理上、対象外とさせていただきます。
※応募者多数の場合は選考

準備物 軽い運動ができる服装でお越しください。
参加費 無料
申込期間 5月18日(木)まで
申込方法 健康推進課(市役所3階)窓口で配布している申込用紙をご記入のうえ、電話、メール、FAX、または健康推進課窓口で直接お申込みください。

※市ホームページからもダウンロードできます。
<http://www.city.tomigusuku.okinawa.jp/health/6955>



お問い合わせ 健康推進課 ☎850-0162 FAX 850-5343 メール yobou-g@city.tomigusuku.lg.jp

こんにちは!保健師です。テーマ:「メタボは万病のもと」

春は歓送迎会、ゴールデンウィークなどで飲み会や外食の機会が多くなるかたもいらっしゃると思います。日頃から食事や運動に気をつけている方でも、外食が続くと体重やお腹まわりが大きくなるので食べすぎや飲みすぎに注意したいですね。

平成20年度にスタートした特定健診はメタボリックシンドローム(メタボ)に着目した生活習慣病を予防する健診です。メタボの怖いところは、放置すると「高血圧症」「糖尿病」などの生活習慣病を発症することです。その為、特定健診でメタボといわれた方は、これらの病気を防ぐ為にできるだけ早い段階で食事や運動習慣の見直しが必要です。また、これらの生活習慣病は自覚症状が無いので必ず健診を受診して健康状態の確認を行いましょう。そして、健診結果をもとに保健指導者と相談しながら自分にあった方法で取り組まれることをお勧めします。

生活習慣病のリスクを下げるひと工夫

- ①スナック菓子、揚げ物などを上手に減らす。あぶらを減らすことで大幅なカロリーダウンとなる。
- ②野菜や海藻類をたっぷりとる。(1日350g以上) 食後の血糖の上昇を穏やかにしメタボの改善にも効果あり。
- ③アルコールは適量を守る。節度ある適度な飲酒量は純アルコールで20g(例)ビール500ml 1本。女性は男性よりも少ない量が適当。

出典:平成26年3月沖縄県「健康おきなわ21(第2次)」~健康・長寿おきなわ復活プランP28-29

- ④食事は20分以上かけてよく噛んで食べる。ゆっくり食べることで血糖値が高くなりすぎるのを抑えてくれます。
 - ・食事の前にコップ1杯のお水を飲んで空腹感を穏やかにする。
 - ・30回よく噛んで食べることを意識する。

お問い合わせ
健康推進課 ☎850-0162 (健康づくり・母子保健等)
☎850-0215 (特定健診等)

いつ起こるか分からない自然災害に備えて！ 豊見城市防災情報メールシステム

お問い合わせ
総務課 ☎850-8165

メールシステムへ登録された方のみ以下の情報が送信されます。

- ①国民保護（大規模テロ、航空攻撃、弾道ミサイル、ゲリラ） ②緊急地震速報（推定震度4～7）
- ③地震情報（震度速報4～7、震源震度に関する情報） ④津波情報（大津波警報、津波警報、津波注意報）
- ⑤気象情報 警報 ⑥気象情報 土砂災害警戒情報 ⑦気象情報 記録的短時間大雨情報 ⑧防災無線放送情報

市民の皆さまも万が一の場合に備え、メールシステムに登録しましょう！

①下記URLへ空メールを送る。

URL:tomigusuku-regist@jam2.oshirase-plus.jp

②仮登録確認メール 仮登録メールが折り返し送られてきます。

※迷惑メール対策を行っている場合は「@jam2.oshirase-plus.jp」を迷惑メールから除外してください。

③本登録する。メール本文中のURLをクリックしていただきますとページが開きます。

(1) 配信言語（日本語、英語、中国語、韓国語、ポルトガル語、スペイン語）を選択します。

(2) 「行政情報」を「希望する」にした場合は、災害情報以外の各種情報も送信されます。

(3) 確認 (confirm) ボタンを押します。

④登録情報の確認画面が表示されます。

登録情報を確認していただき、「登録ボタン」を押してください。

⑤登録ボタンを押していただくと、登録は完了となります。

※メールを解約する場合は下記URLに空メールを送信してください。

URL:tomigusuku-remove@jam2.oshirase-plus.jp



地震発生!!



聞き直しフリーダイヤル: **0120-456-322** 市より発信された喫緊の放送をフリーダイヤルで確認することができます。

※市ホームページでも、登録手順が紹介されています。

市HPアドレス <http://www.city.tomigusuku.okinawa.jp/>

(市HPトップページ⇒暮らし・子育て⇒防災・防犯⇒防災・避難⇒豊見城市防災情報メールについて)

生活環境課からのお知らせ

お問い合わせ 生活環境課 ☎850-5520

引っ越しシーズン到来!! 家電は「正しいリサイクルを!」

家電リサイクルの方法は?

一般家庭から排出された家電製品4品目（エアコン・テレビ・冷蔵庫・洗濯機）の廃家電製品を処理する場合、次の2通りがあります。

- ①家電販売店に引き取りを依頼する…販売店にリサイクル料金と収集・運搬料金を支払い、指定引取場所へ搬入してもらう。
- ②自分で直接、指定引取場所に搬入する…郵便局でリサイクル料金を支払い、家電リサイクル券を廃家電製品に貼って指定引取場所へ搬入する。

廃家電製品の有用な部品や材料をリサイクルしてごみを減量し、資源の有効利用を促進するためにも正しくリサイクルしましょう。ただし、消費者がリサイクル料金などを負担しなければなりません。

豊見城市内の指定引取場所 株式会社 拓琉金属 豊崎営業所 字豊崎3番地21 ☎987-4394

廃棄物の処理に「無許可」の回収業者を利用しないでください!

市内を巡回したり、無断で空き地で回収したり、ルールを守らず家電を集める違法業者がいます。不適正な処理が原因で火災や、不法投棄につながるおそれがあるので注意しましょう。

不法投棄は犯罪です!

「家電リサイクル法」が始まって以来、全国的にも不法投棄が問題となっています。

本市では自治体・警察などと連携して不法投棄の発見・予防に努めていますが、不法投棄を防ぐためには市民の皆さまの協力が必要です。不法投棄をしている人を見かけたら、特徴や車のナンバーなどの情報を速やかに通報してください。

また、不法投棄は投棄場所の管理者や近隣住民の迷惑となるので絶対にしないでください。違反した場合は「廃棄物の処理および清掃に関する法律」により「5年以下の懲役または1千万円以下の罰金（法人は3億円以下）」に処せられます。

連絡先 生活環境課 ☎850-5520 / 豊見城警察署 ☎850-0110

～市民課からのお知らせ～

お問い合わせ
市民課 ☎850-0103

証明書コンビニ交付にはマイナンバーカードが必要です

本市では、住民票などの証明書をコンビニで取得できるサービスを行っています。

証明書コンビニ交付サービスを利用するためには、マイナンバーカードの取得が必要です。各家庭に配達されている申請書を地方公共団体情報システム機構に送付すると、後日、市民課（市役所1階）において無料（初回のみ）で受け取ることができます。手元に申請書をお持ちでなければ、市民課窓口において申請書をお渡しできますので、お問い合わせください。

マイナンバーカードを使って
コンビニで取得できる証明書

- 住民票の写し ○住民票記載事項証明書
- 印鑑登録証明書 ○所得（課税）証明書
- 戸籍全部（個人）事項証明書
- 戸籍の附票の写し

※戸籍の証明書は市内に本籍がある方のみ
コンビニにおいて交付できる時間帯
6時30分～23時
(12月29日～1月3日を除く)



証明発行の支所閉鎖のお知らせ

本市では、証明書コンビニ交付サービス開始に伴い、市内4支所（Aコープとみえーる店、真嘉部コミュニティセンター、市立中央公民館、市立中央図書館）での証明発行業務を終了しています。

なお、証明書コンビニ交付サービスを利用するためには、マイナンバーカードの取得が必要です。

マイナンバーカードの「日曜交付」を実施します！

マイナンバーカードの日曜交付を実施します。マイナンバーカード交付通知書（はがき）が届いている方で、平日の受け取りが難しい方は、事前に電話予約の上、下記日程の日曜交付窓口をご利用ください。

日曜交付窓口実施日時

5月21日（日）（9時～14時）

交付場所 市民課（市役所1階）

※必ず電話予約をしてお越しください。予約受付は平日の8時30分から17時15分までです。

～国保年金課からのお知らせ～

お問い合わせ
国保年金課 ☎850-0142

国民健康保険税の納め忘れはありませんか？

国民健康保険制度は、加入者の皆さまがお金を出し合っ、病気やけがをした人の医療費にあてる、助け合いの制度です。国民健康保険税の未納が増えると国保の健全運営に支障をきたします。今一度、お手元の納付書をご確認の上、未納となっている国保税がありましたら、至急納付してください。

差押を実施しています！

国保年金課（市役所1階）では、納期内納付をされている納税者との公平性を保つため、国民健康保険税の滞納処分（差し押さえ）を実施しています。税額が少額であっても、“うっかり”の納め忘れであったとしても、滞納処分へと手続きが進むこととなります。納期内納付にご協力いただくとともに、督促状または催告状、分納不履行通知書などが届いた際には、早めの納付をお願いします。

納税義務者は世帯主です。

国民健康保険税を納める人は、各世帯の世帯主です。世帯主が国保加入者でない場合（勤務先の社会保険などに加入している場合など）でも、同じ世帯に国保加入者がいるときは、その世帯主に国民健康保険税が課税されます。

国民健康保険税の納付が困難な場合は、早めにご相談を！

納付が難しい場合は国保年金課 徴収班へご相談ください。8時30分～17時15分に市役所へ来所、相談が出来ない方のため、夜間・昼休み時間相談窓口を開設しています。

夜間窓口→毎月末日前の2日間17時15分～20時まで

(月によって、変動する場合がありますので、事前にご連絡ください)



国民健康保険税の納付相談等の本人確認について

税情報には、他の方に知られたくない個人情報が多く記載されています。当事者の知らない間に当事者になりました第三者から税情報の提供を求められることが考えられます。このため豊見城市国保年金課では個人情報を管理・保護するため、来庁時に身分証等にて本人確認をさせていただきます。

世帯主本人やその世帯員以外の代理人が税務証明や納税相談を行う際には委任状の提出が必要となります。来庁される皆さまにおかれましては、ご負担をおかけすることになりますが、税情報の管理・保護を適正に行うため、趣旨をご理解の上、ご協力をお願いします。また、今年度から分割納付誓約に関する手続きについても、納税義務者でありませず世帯主本人以外の方は、委任状が必要となります。ご協力くださるようお願いいたします。

市ファミリーサポートセンターについて ファミサポはこんなときに利用できます♪

- 保育所・幼稚園・学校・塾への送迎
 - 小学校・学童終了後の子どもの預かりなど。
- ※お子さまを預かるのは保育サポーターの家庭です。

利用料金 (お子さまひとり 1 時間あたりの利用金額)

- 月～金 / 7 時～19 時……600 円
(19 時～21 時は 700 円)
 - 土日祝・年末年始……700 円
- ※きょうだい割引・ひとり親家庭等の会員に対する利用料助成制度あり。
- ご利用方法については、センターにお問い合わせください。
(ファミサポのホームページでも掲載しています)

保育サポーター養成講座 受講者募集!

センターが実施する講習を受講後、保育サポーター (有償ボランティア) として活動できます。

日 時 7 月 3 日 (月) ～7 日 (金) 10 時～15 時

受講料 無料

講座内容 小児看護の基礎知識、子どもの遊び、子どもの栄養と食生活、送迎時の事故防止など

お問い合わせ 市ファミリーサポート・センター
子育て支援課内 ☎ 850-0143

食生活改善推進員 (食育ボランティア) 養成講座 受講者募集!

ボランティア、仲間づくり、食育、健康づくりに興味がある方、どうぞお気軽にお申込みください。

終了後は、子どもから大人まで各世代へむけた、健康づくり食育ボランティア活動へのご案内をします。

日 時 1 日目: 7 月 4 日 (火)

2 日目: 7 月 7 日 (金)

3 日目: 7 月 13 日 (木)

※3日間とも 9 時 30 分～16 時 30 分

※日時は都合により変更となることもあります。要申込み。

場 所 市立中央公民館 1 階会議室・調理実習室

対 象 者 市内在住の 20 歳～70 歳の方。20 名程度

(応募者多数の場合選考することがあります)

☆若い方もぜひどうぞ! 活動の中で先輩方から料理や子育てのことも学べますよ。

準 備 物 筆記用具 (日程によりエプロンや三角巾、運動できる服装)

申込期限 6 月 28 日 (水) まで

申込方法 電話またはメールで氏名、生年月日、連絡先をご連絡ください。



お問い合わせ 健康推進課 ☎ 850-0162
メール yobou-g@city.tomigusuku.lg.jp

生涯学習振興課からのお知らせ

親子リトミック&アート～親子で楽しくスキンシップしましょう♪～

日 時 6 月 21 日～7 月 12 日 (毎週水曜日全 4 回) 15 時～16 時 30 分

場 所 市立中央公民館 第 1 研修室 **対 象 者** 市内在住、在勤、在学の方で先着 10 組の親子

準 備 物 水筒、タオル、軽装での参加 **受 講 料** 無料 (ただし教材費 500 円は自己負担)

申込期限 5 月 23 日 (火) から定員に達し次第締め切ります。(平日 8 時 30 分～17 時 15 分)

申込方法 市立中央公民館窓口かお電話でお申込みください。

社交ダンス講座「レッツダンス」(初心者) ～楽しく、格好よく踊ってみませんか?～

日 時 6 月 10 日～7 月 8 日 (毎週土曜日全 5 回) 19 時 30 分～21 時 30 分

場 所 市立中央公民館 中ホール **準 備 物** 水筒、タオル

受 講 料 無料 **定 員** 20 名

申込期限 5 月 16 日 (火) から定員に達し次第締め切ります。(平日 8 時 30 分～17 時 15 分)

申込方法 市立中央公民館窓口かお電話でお申込みください。



～パソコン入門講座～

日 時 6 月 6 日～7 月 4 日 (毎週火曜日全 5 回) 10 時～12 時

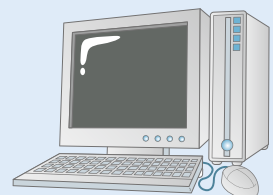
場 所 パソコン教室とみぐすく (字上田)

対 象 者 市内在住、在勤、在学の方で先着 14 名。パソコンを触ったことのない方対象。

受 講 料 無料

申込期限 5 月 16 日 (火) から定員に達し次第締め切ります。(平日 8 時 30 分～17 時 15 分)

申込方法 市立中央公民館窓口かお電話でお申込みください。



お問い合わせ 生涯学習振興課 (市立中央公民館) ☎ 850-3280

市民体育館親子護身術セミナー開催!

護身術に興味がある方を募り、親子護身術セミナーを開催!

いざという時に自分や大切な人の身を守る対処法習得を図ります!

日時 5月27日(土) 10時~12時

定員 40名(先着順)

※保護者1名につきお子様5名までとなります。

対象 小学生から成人まで(中学生以下は保護者同伴での受講となります)

講師 沖縄県少林寺拳法連盟

受講料 1名/200円(保険料込み)

申込期間 5月8日(月)から開始

※受付時間は9時~21時(火曜休館)

火曜日が祝日の場合は開館し、翌平日が休館となります。

内容

《前半》小さな子どもが身を守る方法

不審者に気付いた時に逃げるという意識付けなど

《後半》子ども、成人男性、成人女性に分かれてそれぞれに適した護身術をレクチャー

その他、留意事項等がありますので詳しくは市民体育館へお問い合わせください。

お問い合わせ 市民体育館 ☎850-1550

平成29年度「市民団体活動支援事業」補助金交付団体募集について!

市内で活動する市民団体等が企画および実施する事業に対して交付する、市民団体活動支援事業補助金の応募団体を募集します。

補助金額 一団体につき補助対象経費総額の90%以内で30万円を上限としています。

※補助対象経費は市ホームページをご確認ください。

申請期限 5月31日(水) 17時15分まで

申請方法 申請書様式を協働のまち推進課(市役所2階)窓口、または市ホームページからダウンロードし、必要事項を記入の上、協働のまち推進課へ提出。

対象団体 次の①、②のいずれにも該当すること。

- ①構成員が3人以上であり、かつ、過半数が市内在住、在勤または在学していること。
- ②政治活動、宗教活動または営利活動を行っていないこと。

①、②を満たしていても、次のいずれかに該当する団体は対象外となります。

- 1.この補助金の交付を2回受けた団体
- 2.他補助金等を受けている団体
- 3.市長と事務委託契約を締結している自治会

審査方法 書類審査および審査会により交付団体を決定します。

お問い合わせ 協働のまち推進課 ☎850-0159

まるごと沖縄 グリーンビーチ!2017 オープニングセレモニー開催!

6/1(木) 7/31(月)



会場:豊崎美らSUNビーチ

日時:6月3日(土)

集合:10時~

セレモニー:10時30分~正午

不発弾探査(磁気探査)を希望される方へ!

不発弾を発見するために行う磁気探査は、公共工事では実施されていますが、民間工事(個人の住宅建築工事)では十分に実施されているとはいえない状況です。

県では、住宅等の新築・建替えなどを予定している個人や事業所の建築主を対象に、「建築予定地の磁気探査費用」の支援(補助)を行っています。

住宅等の建築予定ありの方

【沖縄県住宅等開発磁気探査支援事業】

住宅等の新築・建替えなどを予定している個人や事業者の建築主を対象に、建築予定地の磁気探査費用を補助します。

※随時受付中です。

注意事項

磁気探査を希望される方は、市ホームページ『不発弾等探査』と検索し「沖縄県住宅等開発磁気探査支援事業受付票」を入手の上、必要事項を記入し申込みください。

申込先 総務課防災危機管理班(市役所3階)

お問い合わせ
沖縄県 知事公室防災危機管理不発弾対策班
☎098-866-2143



日本を代表する選手が豊見城に来たー!!

～市陸上競技講習会および交流会～

3月18日、市総合公園陸上競技場で『市陸上競技講習会および交流会』が開催され多くの児童・生徒で会場が賑わいました。

陸上競技の技術向上を図ることなどを目的に開催された講習会・交流会にはリオデジャネイロオリンピック400mリレー銀メダリストのケンブリッジ飛鳥選手や棒高跳び日本記録保持者の澤野大地選手、走り幅跳び日本記録保持者の森長正樹選手、やり投げの村上幸史選手ら世界で活躍する日本を代表する選手が、普段行っている練習方法を参加した児童ら約200人に直接指導。世界で活躍する選手のアドバイスに目を輝かせて、練習に励む姿が見られました。



全豪オープンと同じ仕様のコートが完成!

～豊崎海浜公園庭球場オープニングセレモニー～

4月3日、豊崎海浜公園で『庭球場オープニングセレモニー』が開催されました。

式では利用者を代表して日本車いすテニス協会橋信宏副会長が「5月にイタリアで開催される世界国別対抗戦で良い結果を皆さまにご報告できるよう応援よろしくお願ひします」と挨拶。引き続き、テープカットが行われ庭球場のオープンを祝いました。

式終了後には、日本車いすテニス日本代表の選手によるデモンストレーションが行われ、コート内を走りラリーする姿に大きな拍手が送られました。また、日本車いす日本代表の強化合宿が4月3日から9日の日程で行われました。

子ども達が元気よく遊べる公園づくりを!

～2017年子ども遊び場危険箇所点検報告～

4月17日、市役所で『子ども遊び場危険箇所点検報告』が行われました。

民生委員・児童委員らが2月7日から28日の日程で市内の公園など32箇所を調査し、危険箇所の報告を宜保市長へ行いました。

民生委員・児童委員からは「ブランコが巻き上げられて使えない」「子どもがケガする前に壊れている遊具の早期修復してほしい」「公園の場所は広いが遊具が少ない」など調査した内容を伝えました。

宜保市長は「補助金などを活用して遊具を設置し子どもが元気よく安心して遊べる公園づくりを目指していきたい」と話しました。



元気におよぐこいのぼりのように!

～こいのぼり掲揚式～

5月5日(子どもの日)から1週間の児童福祉週間を前に4月13日、市役所で『こいのぼり掲揚式』が行われました。

式には座安保育所の園児約40名が参加。掲揚前に、園児による「こいのぼり」の歌と「はるですね はるですよ」のお遊戯を元気いっぱい披露しました。

その後、園児らが宜保市長と一緒にロープを一生懸命に引き、こいのぼりが空高く掲揚されると、園児らは「たかい!たかい!」と嬉しそうに喚声をあげました。

掲揚後には、宜保市長からお菓子のプレゼントが!笑顔溢れる掲揚式となりました。

海!バーベキュー!いよいよ夏到来!

～2017年豊崎美らSUNビーチ海開き～

3月26日、豊崎美らSUNビーチで『2017年海開き』が開催されました。

初めに行われた安全祈願祭には、宜保市長をはじめ多くの関係者が列席し、ビーチ利用者の安全、事故のないビーチ運営を祈願しました。

オープニングセレモニーでは創作エイサー団体“しんか”による勇壮な演舞でセレモニーに華を添えました。その後、豊崎小学校の児童2人が元気よく海開き宣言、そして関係者によるテープカットが行われいよいよ海開き!当日は、気温が低くあいにくの海開きとなりましたが、子ども達は海水をかけあい楽しんでいる様子でした。



楽しく仲間づくり、生きがいづくり

～市豊寿大学第12期生入学式～

4月20日、市立中央公民館中ホールで『市豊寿大学第12期生入学式』が行われました。

高齢者の仲間づくりや地域における指導者を養成することが目的の豊寿大学には今回、44名の皆さんが入学しました。

入学式では、学長の照屋教育長が「学習に対し情熱を絶やす事なく2年間を過ごしてください」と生徒らを激励。12期生を代表して赤嶺豊さんが「楽しく仲間づくりをしながら学生生活を過ごし有意義に過ごすためにも共に頑張っていきたい」と挨拶しました。

大学生活の2年間を通して歴史や文化など様々な講座を受講することとなっています。



犯罪被害の未然防止を目指し!

～LED照明等の設置事業 協定調印締結式～

3月22日、市役所で本市と特定非営利活動法人ヒカリスが『企業協賛を活用した公共施設等へのLED照明等の設置事業協定調印締結式』を行いました。

内容は企業、団体などから協賛を募り協賛金を活用し、児童・生徒の通学路や公園などの公共施設等に犯罪被害の未然防止のためLED照明等を設置していく県内初の事業となっています。

まずはお仕事を知ることから!

～グッジョブ☆とみぐすくわくわくワーク～

3月26日、市民体育館で『グッジョブ☆とみぐすくわくわくワーク』が開催され多くの親子連れで会場は賑わいました。

会場には水産研究や警察官、消防士、ナース、美容師など約30近くのお仕事体験コーナーが設けられ参加者は気になるブースで、お仕事体験にチャレンジ!子ども達は多くの職種を知り、仕事内容を学んだイベントとなったようです。



長年にわたり地域に寄り添い

～市民生委員・児童委員厚生労働大臣特別表彰～

長年にわたり民生委員・児童委員として地域に根差し社会福祉活動に尽力された永吉芳さん(在職年数22年)、久保田伊佐子さん(18年11月)、佐久本武弘さん(15年)の3名に、『民生委員・児童委員厚生労働大臣特別表彰』が授与されました。

4月7日、市役所を訪れ宜保市長へ受賞報告とこれまで行ってきた活動内容等を報告しました。



市立中央図書館からのお知らせ



予約・相互貸借・リクエストをご利用の皆さまへ

4月1日より、資料の返却が遅れている利用者の方は予約・相互貸借・リクエストをご利用いただけません。返却期限の遵守とあわせ、ご理解、ご協力のほどよろしくお願いいたします。

こども読書週間

4月22日(土)～5月14日(日)は子ども読書週間です。この期間の貸出は **15冊まで**となります。ぜひご利用ください。

5月(皐月)

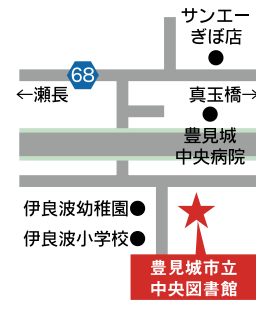
日	月	火	水	木	金	土
	1	2	3	4	5	6
7	8	9	10	11	12	13
14	15	16	17	18	19	20
21	22	23	24	25	26	27
28	29	30	31			

3日：憲法記念日 4日：みどりの日
5日：こどもの日 18日：館内整理日

6月(水無月)

日	月	火	水	木	金	土
				1	2	3
4	5	6	7	8	9	10
11	12	13	14	15	16	17
18	19	20	21	22	23	24
25	26	27	28	29	30	

15日：館内整理日 23日：慰霊の日



マスコットキャラ トムくん

開館時間

火曜日～日曜日 10時～19時

■は休館日 ※月曜日は定休日です。

お問い合わせ

市立中央図書館 ☎ 856-6006

自治会へ加入して地域の繋がりを深めよう!

自治会は、子どもからお年寄りまで、お互いが見守り、助け合いながら楽しい居場所づくりを目指しています。

ささえ合い活動

地域のみなで子どもから高齢者まで、見守り・支え合う地域活動を行っています。

活動例：地域の方々と顔見知りになり、遊んでいる子ども達の見守りや一人暮らしの高齢者などを支えるなど。

安全安心な活動

地域のことは地域で守っています。

活動例：夜間パトロール及び街頭指導、子どもの見守り、自主防災組織の結成など。

親睦活動

住民同士のふれあいや交流を行い、親睦を深める活動を行っています。

活動例：盆踊り、敬老会、合同生年祝、介護予防事業

環境づくりの活動

快適な地域づくりを目指して、美化活動を行っています。

活動例：公園などの清掃または草刈活動、花いっぱい運動

情報の伝達活動

自治会行事や行政情報を地域住民へ周知しています。

また、地域のことについて市と調整を図っています。

活動例：自治会掲示板、マイク放送、回覧板

各自治会の公民館等の連絡先について

自治会名	電話番号	自治会名	電話番号
豊見城	850-0783	北分譲	—
宜保	856-7185	豊見城団地南	856-7310
我那覇	850-8006	豊西	850-8007
名嘉地	—	県営豊見城団地	—
田頭	—	県営上田団地	—
瀬長	—	平和台	—
与根	850-5301	桜ヶ丘ハイツ	—
伊良波	850-1507	上田山川	—
座安	856-6233	嘉数ヶ丘	—
渡橋名	856-1818	真玉橋団地	—
上田	—	県営渡橋名団地	856-6112
渡嘉敷	850-8159	根差部希望ヶ丘	—
翁長	850-2446	グリーンハイツ	—
保栄茂	—	高安台	—
高嶺	—	旭ヶ丘	—
平良	—	長嶺	—
高安	850-1558	県営真玉橋団地	850-8085
饒波	850-2936	豊見城ニュータウン	850-8183
金良	—	県営豊見城高層	850-2044
長堂	850-6418	タワーサイドハイツ	—
嘉数	850-1584	県営翁長高層	—
真玉橋	850-6060	エコシティとはしな	—
根差部	850-0355	とよみ	—
豊見城団地	850-4005	豊崎	—

加入手続きはお住まいの自治会へ直接お問い合わせください。

児童生徒派遣費補助金の申請について

派遣費補助金の申請は、**大会出場前**です。大会後の申請は原則受付できません。

また、実績報告は**大会終了後20日以内**の提出が必要です。期間内の申請がない場合は補助金の交付ができませんので、必ず期間内の申請をお願いいたします。

〈児童生徒派遣費補助金とは?〉

市内在住の小中学生が、スポーツや文化活動において優秀な成績を収め、離島や県外の大会に参加する際に、参加選手へ補助金を交付するものです。

お問い合わせ 生涯学習振興課 ☎850-3591

市総合公園水泳プール開場のお知らせ

5月から9月の期間、水泳プールを開場します。

開場時間 9時～18時(7月、8月は21時まで)

※毎週月曜日は定休日です。ただし、月曜日が祝祭日の場合、翌火曜日がお休みとなります。

※小学生未満は保護者も一緒に入水してください。また、18時以降は小中学生のみでの利用はお断りしております。

※団体での利用は生涯学習振興課へ事前予約・申込が必要となります。

お問い合わせ
生涯学習振興課 ☎850-3591
水泳プール ☎850-2698



ボウリング教室 受講者募集!

開催日 5月30日(火)～7月4日(火)

毎週火曜日の全6回

時間 19時～21時

場所 スカイレーン

対象 18歳以上の市内在住者

定員 24名※定員に達し次第締め切ります。

申込期間 5月10日(水)～5月24日(水)

施設および用具使用料

ゲーム代が1,000円、シューズ代が300円(持参の場合は無料)

申込方法 申込期間中に生涯学習振興課(市役所2階)に直接お越しいただくか、生涯学習振興課に電話でお申込みください。(ただし、平日8時30分～17時15分)

お問い合わせ 生涯学習振興課 ☎850-3591



第44回市ソフトボール大会開催!

日時 5月21日(日)、5月28日(日)

会場 瀬長島野球場

参加資格

①市内に現住所か本籍を有すること。

②本市で選抜されたら県民体育大会に参加できる者。

③本市で選抜され県民体育大会へ出場しなかった選手は次年度の大会出場を認めない。など

申込方法 参加するチームは、所定の申込書に参加料1,000円をそえて5月12日(金)17時までに市体育協会に提出すること。

※その他、詳細については市体育協会へお問い合わせください。

お問い合わせ 市体育協会 ☎850-3279

第45回市スポーツ少年団サッカー大会結果

3月12日・18日の両日で、『第45回市スポーツ少年団サッカー大会(市スポーツ少年団主催)』が豊見城総合公園陸上競技場で開催されました。

低学年の部では、「とみしろGMC」が「豊見城キッカーズA」を4対3の接戦を制し優勝。高学年の部は、「とみしろ南JFC」が「豊見城キッカーズA」を4対3で破り優勝し見事4連覇を成し遂げました。



▲とみしろ南JFC



▲とみしろGMC

本市の小学生が活躍! 島尻糸満地区選抜優勝報告!

3月に石垣市で開催された各地区の選抜チーム対抗の『第15回県ミニバスケットボール・オールスターGAME八重山大会』で本市の小学生7名が島尻糸満地区のメンバーとして選抜され見事優勝しました。

3月24日、市役所を訪れ宜保市長、照屋教育長へ喜びの優勝報告を行いました。



生活環境課からのお知らせ

お問い合わせ
生活環境課 ☎850-5520

平成29年度 狂犬病予防集合注射日程と会場について

予防注射日	地 域	時 間	場 所
5月10日(水)	豊 見 城	9 時00分～10時20分	豊 見 城 公 民 館
	宜 保	10 時35分～11時15分	宜 保 公 民 館
	平 和 台	11 時30分～12時10分	平 和 台 公 民 館
	我 那 覇	13 時30分～14時20分	我 那 覇 公 民 館
	名 嘉 地	14 時35分～15時15分	名 嘉 地 公 民 館
	伊 良 波	15 時30分～16時10分	伊 良 波 公 民 館
5月12日(金)	田 頭 ・ 瀬 長	9 時00分～ 9 時30分	田 頭 公 民 館
	与 根	9 時45分～10時40分	与 根 公 民 館
	座 安	10 時55分～11時25分	座 安 公 民 館
	渡 橋 名	11 時40分～12時10分	渡 橋 名 公 民 館
	翁 長	13 時30分～14時25分	翁 長 公 民 館
	保 栄 茂	14 時40分～15時35分	保 栄 茂 集 落 セ ン タ ー
	渡 嘉 敷	15 時50分～16時20分	渡 嘉 敷 集 落 セ ン タ ー
5月14日(日)	豊 崎 ・ 市 内 全 域	9 時00分～16時30分	豊 見 城 市 役 所
5月16日(火)	上 田	9 時00分～ 9 時50分	上 田 公 民 館
	平 良	10 時05分～10時25分	平 良 公 民 館
	高 嶺	10 時40分～11時00分	高 嶺 公 民 館
	豊 見 城 団 地	11 時15分～12時10分	団 地 集 会 所
	高 安	13 時30分～14時30分	高 安 公 民 館
	饒 波	14 時45分～15時40分	饒 波 集 落 セ ン タ ー
	金 良	15 時55分～16時40分	金 良 公 民 館
5月18日(木)	真 玉 橋	9 時00分～ 9 時50分	真 玉 橋 公 民 館
	豊見城ニュータウン	10 時05分～11時05分	ニ ュ ー タ ウ ン 集 会 所
	根 差 部	11 時20分～12時10分	根 差 部 公 民 館
	嘉 数	13 時30分～14時30分	嘉 数 公 民 館
	長 堂	14 時45分～15時30分	長 堂 公 民 館

※指定区域以外でも実施可能です。なお、上記日程でご都合の合わない方は動物病院でも接種可能です。
また、14日(日)の正午～13時の間はお昼休みとなります。

料 金 内 訳

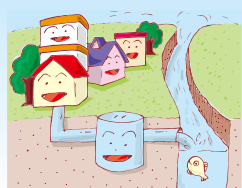
	①登録済の犬	②未登録の犬
登録・犬鑑札 交付手数料	—	3,000円
予防注射手数料	2,650円	
予防注射済票 交付手数料	550円	
合計	3,200円	6,200円

再 交 付

犬鑑札再交付手数料	1,600円
狂犬病予防注射済票再交付手数料	340円

狂犬病予防集合注射に 参加される際の注意事項

- ①首輪に鑑札が装着されているか確認してください。(紛失および棄損された場合は再交付申請が必要)
- ②予防注射当日は飼い犬へ首輪をしっかり付け、制御できる人が連れてきてください。
- ③咬む癖のある犬は必ず口輪を付けてきてください。
- ④犬を清潔(当日のシャンプーは避ける)にし、糞尿の始末が出来るようチリ袋・スコップ等を持参してください。



浄化槽設置者へのお願い!

近年、浄化槽の維持管理不十分による悪臭問題が多くなっています!
浄化槽の清掃を怠ると、周辺地域が悪臭によって迷惑になるばかりではなく、
川や海が汚れてしまいます。浄化槽の保守点検および清掃は、浄化槽設置者の義務です!
私たちの生活環境および水環境を良くするためにも、適正な浄化槽管理をお願いいたします。



税務課からのお知らせ

お問い合わせ
税務課 ☎850-0245

軽自動車税について

原付、軽二輪、小型二輪、小型特殊自動車

車種区分		税率（年額）
原付	50cc以下	2,000円
	50cc超90cc以下	2,000円
	90cc超125cc以下	2,400円
	ミニカー	3,700円
軽二輪（125cc超250cc以下）		3,600円
小型二輪（250cc超）		6,000円
小型特殊自動車	農耕作業用のもの	2,400円
	その他のもの	5,900円



3輪、4輪以上の軽自動車

車種区分	税率（年額）				
	①新車登録が平成16年4月～平成27年3月	②新車登録が平成27年4月以後	③新車登録が平成16年3月以前 (重課※)		
三輪	3,100円	3,900円	4,600円		
四輪	乗用	家用	7,200円	10,800円	12,900円
		営業用	5,500円	6,900円	8,200円
以上	貨物用	家用	4,000円	5,000円	6,000円
		営業用	3,000円	3,800円	4,500円

※新車登録から13年を経過した車両は重課税率が適用されます。

税の軽減について

平成28年度に新車登録した3輪、4輪車のうち、次の基準を満たす車両については、平成29年度の軽自動車税に限り、下表のとおり税率となります。

- ア、電気自動車・天然ガス軽自動車（平成21年排出ガス10%低減）
- イ、乗用：平成17年排出ガス基準75%低減達成（★★★★）かつ平成32年度燃費基準+20%達成車
貨物：平成17年排出ガス基準75%低減達成（★★★★）かつ平成27年度燃費基準+35%達成車
- ウ、乗用：平成17年排出ガス基準75%低減達成（★★★★）かつ平成32年度燃費基準達成車（イの軽自動車除く）
貨物：平成17年排出ガス基準75%低減達成（★★★★）かつ平成27年度燃費基準+15%達成車（イの軽自動車除く）

※イ、ウについては、揮発油（ガソリン）を内燃機関の燃料とする軽自動車に限りです。

※各燃費基準の達成状況は、自動車検査証の備考欄に記載されています。



車種区分	平成28年4月1日から平成29年3月31日までに新車登録した軽自動車				
	ア（年額）	イ（年額）	ウ（年額）	ア～ウ以外（年額）	
三輪	1,000円	2,000円	3,000円	3,900円	
四輪	乗用・家用	2,700円	5,400円	8,100円	10,800円
	乗用・営業用	1,800円	3,500円	5,200円	6,900円
	貨物・家用	1,300円	2,500円	3,800円	5,000円
	貨物・営業用	1,000円	1,900円	2,900円	3,800円

軽自動車税の納税義務について

軽自動車税は毎年度4月1日（賦課期日）現在の軽自動車等（原付バイク、二輪バイクを含む）の所有者に対して課税されます。自動車税（県税）とは異なり、月割課税はありません。

そのため、4月2日以降に軽自動車等を所有した場合には、その年度は課税されませんが、4月1日現在に所有している場合には4月2日以降に廃車や譲渡を行っても、その年度分の軽自動車税については、全額納税義務を負うことになります。

平成29年度の納税通知書は、5月初旬に発送します。4月1日現在で軽自動車等をお持ちの方で、5月12日を過ぎても納税通知書が届いていない場合は、お早めに税務課までお問い合わせください。

軽自動車税の減免について

身体障害者等や社会福祉法人等を対象とした軽自動車税の減免制度があります。減免を受けるためには、納期限までの申請が必要となります。（昨年度、減免を受けられた方でも、改めて申請が必要です）ただし、減免の対象となるには要件がありますので、詳しくは税務課までお問い合わせください。

豊見城市役所臨時職員・嘱託職員募集のお知らせ

職種	勤務日時	雇用期間	賃金	応募方法	お問い合わせ
市立幼稚園 クラス担任(臨時)	8時15分～17時または 7時30分～16時15分(シフト制)	随時 (半年ごとの更新可能)	時給 1,020円	履歴書、幼稚園教諭免許の写しを保育幼稚園課(市役所1階)へ提出	保育幼稚園課 ☎850-5088
市立幼稚園 預かり保育(臨時)	9時45分～18時30分、 7時30分～16時15分 または8時15分～17時 (シフト制) ※月～土曜まで(週休2日)			履歴書、幼稚園教諭免許または保育士証の写しを保育幼稚園課(市役所1階)へ提出	
市立幼稚園 特別支援教育支援員(臨時)	8時15分～15時15分 または14時30分～18時30分		時給 880円		
保育コンシェルジュ(嘱託)	8時30分～15時30分 または10時15分～17時15分(週30時間のシフト制)	随時 ～平成30年 3月31日	時給 1,110円	履歴書、保育士証の写しを保育幼稚園課(市役所1階)へ提出	
臨床心理士(嘱託)	9時～16時(週30時間)		日給 10,000円	履歴書、臨床心理士資格証の写しを保育幼稚園課(市役所1階)へ提出	
休憩保育士(臨時)	月曜～土曜日の12時～15時(週休2日)	随時 (半年ごとの更新可能)	時給 900円	履歴書、保育士証の写しを座安保育所へ提出	座安保育所 ☎850-4382
保育士(臨時)	月曜～土曜日の7時15分～18時30分の内7.75時間のシフト制(週休2日)		時給 950円		
特別支援教育支援員(市立小中学校)	8時15分～16時45分	5月～半年更新の1年間(更新の可能性あり) ※任用開始日は応相談	時給 880円	履歴書を学校教育課(市役所2階)へ提出 ※教員免許保持者優先	学校教育課 ☎850-0035
情報教育指導補助員(市立小中学校)	8時30分～17時15分			履歴書を学校教育課(市役所2階)へ提出 ※各種情報処理資格者優先	
登校支援員(市立小学校)	1日5時間(週5日)			履歴書を学校教育課(市役所2階)へ提出 ※教員経験者	
臨床心理士(嘱託)	9時～16時(休憩1時間) ※ただし、事業により勤務時間の変更あり。	随時 ～平成30年 3月31日	日給 10,000円	履歴書、臨床心理士資格証の写しを健康推進課(市役所3階)へ提出	健康推進課 ☎850-0162

インフォメーション Information

健康・福祉

健康推進課からのお知らせ

健康推進課 保健予防班 ☎8500・0162

特定健診班 ☎8500・0215

集団健診(特定健診・がん検診)のお知らせ

メタボリックシンドローム(内臓脂肪症候群)の早期発見と予防・改善に重点をおいた健診である特定健診(一般健診)と、がん検診(胃・肺・大腸、肝炎ウイルス検診)を実施します。予約不要

※大腸がん検診の検査容器の事前配布を希望する方は、検診日の10日前までに健康推進課保健予防班にお電話ください。

《注意事項》

胃がん検診を受ける方は、前日の21時以降は検査終了まで食事(タバコ・ガム含む)をとらないでください。血圧の薬は、当日朝6時までにコップ1杯の水で飲んでください。その他の薬は主治医にご相談ください。

月日	場所	受付時間
5月21日(日)	市役所1階	8時30分～10時30分

※受診する項目や当日の混み具合により、受付から健診終了まで2～3時間かかることがあります。時間に余裕をもってお越しください。
対象者(次のいずれかの方)

①特定健診

・国民健康保険加入者のうち40歳以上の方

②一般健診

・生活保護受給世帯のうち40歳以上の方、または20歳～39歳で職場や学校等で健診を受診する機会のない方

る機会のない方

③長寿健診

・後期高齢者医療に加入している方

④がん検診

・20歳以上で職場・学校等ががん検診を受ける機会のない方

⑤肝炎ウイルス検診

・40歳以上で平成27年度以降に市の補助で肝炎ウイルス検診を受けたことが無い方

準備物

○国民健康保険加入者は、国民健康保険被保険者証(特定健診、一般健診、がん検診)、肝炎ウイルス検診受診券(希望者のみ)

○国民健康保険以外の方は、希望する健診の受診券(健康診査受診券または長寿健診受診券、がん検診受診券、肝炎ウイルス検診受診券)

○料金(自己負担額)

○特定健診 無料

【追加項目(全額自己負担)】

心電図検査(1029円)、眼底検査(618円)、貧血検査(309円)、農薬検査(378円)

○がん検診

胃がん(バリウム)10000円

肺がん・結核(レントゲン)無料

喀痰(かくたん)検査6000円

大腸がん(便潜血検査)6000円

肝炎ウイルス(採血検査)無料

世界禁煙デー パネル展

5月31日の世界禁煙デーにあわせて禁煙週間に禁煙および受動喫煙防止の普及啓発を目的にパネル展を開催します。

日時 5月31日(水)～6月6日(火)
場所 市役所1階ロビー

お知らせ

税務課 ☎8500・0245

平成29年度(平成28年分)の各種証明書の発行について

各種証明書の発行については、6月1日(木)から発行開始となります。

事業所から給与支払報告書が未提出の方および申告がお済みでない方は、所得証明書などの発行はできませんのでご注意ください。

※市県民税の申告は、6月1日(木)から再受付します。また、所得税の確定申告につきましては、那覇税務署での受付となります。

納税課からのお知らせ

納税課 ☎8500・0242

軽自動車税の納付について

5月は軽自動車税全期の納期月となっております。納期内に自主納付をお願いします。コンビニエンスストアでの納付も可能となりますので、ぜひご利用ください。

風水害の被害を受けた場合等、やむを得ない事情により期限内に納付できない場合には、『納税相談』や『分割による納付手続き』などもございますので、納税課までお早めにお問い合わせください。

※分割による納付手続きを行った税は、口座振替ができませんのでご了承ください。

口座振替をご利用になると便利です！

金融機関から自動的に振り替えられるため、納めに行く手間が省け、納め忘れもなくなります。(預金残高にはご注意ください) 手続きは金融機関に、通帳届出印、通帳、納付書を持参し、備えつけの口座振替依頼書へ必

要事項を記入し、申込みます。(詳しくは、各金融機関にお問い合わせください)

□座振替での納付済金額は、記帳もしくは市役所から送付される「口座振替領収書」(ハガキ)でご確認ください。

納付期限が過ぎた市税の納付について

お手持ちの納税通知書・再発行納付書の納付期限が過ぎてしまった場合、各金融機関での納付ができなくなったり、延滞金が増算されますのでご注意ください。

納付期限が過ぎてしまった場合は、納税課までご連絡くださいますようお願いいたします。

協働のまち推進課 ☎850・0159

平成29年度 春の合同相談所

毎日の生活の中で、どこに相談していいかわからない、あるいは法律上どのようなようになるのかよく分からないといった困りごとはありませんか?この機会に、お気軽にご相談ください。相談は無料で、秘密は堅く守ります。

相談内容

弁護士相談、司法書士相談、税理士相談、消費生活相談、行政相談、人権相談、労働相談、国税相談、年金相談、生活福祉資金貸付相談、生活保護相談

日時 5月10日(水)

10時～16時(※正午～13時は除く)

受付時間 9時45分～15時40分

場所 市役所6階多目的ホール

事前の予約は不要、当日先着順の受付となります。申込が殺到した場合は、受付終了時刻前に締め切ることがあります。

福島県から避難されている皆さまへ。避難先をお知らせください。

避難先の市区町村へ、「自身の情報を」提供ください。避難前にお住いの県や市区町村から、税や保険料の減免、猶予、期限延長等のお知らせ

せや見舞金等の各種給付のご連絡など様々なお知らせをお届けできます。

国民年金課(年金窓口) ☎850・0139

国民年金の免除制度があります!

所得が少ないときや失業等により国民年金保険料を納めることができないう場合は、本人の申請によって、国民年金保険料の納付が免除される制度があります。

受付場所

国民年金課(市役所1階)または那覇年金事務所(☎098・855・1122)

対象者

①免除(全額免除・一部免除)申請
本人、配偶者、世帯主それぞれの前年所得が一定額以下の場合や、失業等の事由がある場合に、国民年金保険料が全額免除または一部免除となります。

②納付猶予申請

50歳未満の方で、本人、配偶者、それぞれの前年所得が一定額以下の場合に、納付が猶予されます。

③学生納付特例申請

学生の方で本人の前年所得が一定額以下の場合に、納付が猶予されます。

※付加年金または国民年金基金に加入中の場合、免除等が承認されると脱退となります。

準備物

①年金手帳等年金番号が分かるもの
②離職票又は雇用保険受給資格者証等(離職された方のみ)

*代理申請の場合は認印

■過去2年まで遡って免除申請ができます

平成26年4月から法律が改正され、国民年金保険料の納付期限から2年を経過していない期間について、遡って免除等を申請できるようになりました。ただし、申請が遅れると方が一のときに障

害年金が受け取れないなどの不利益が生じる場合がありますので、すみやかに申請してください。

交通事故にあったときも保険証が使えます

交通事故など、第三者の行為によってケガ、病気になった場合、その医療費は本来加害者が負担するのが原則です。しかし、加害者がすぐにお金を負担できないときは、国民健康保険証を使い、かかった医療費の一部の負担(2割又は3割)で治療を受けることができます。ただし、その場合は国民健康保険が医療費の一時的な立て替えをしているだけであって、あとから加害者に請求します。

《交通事故にあったら》

1 速やかに警察に届け出る
2 相手の身元確認(運転者の住所・氏名・電話番号、自賠責保険・任意保険加入の有無)

受付場所

国民年金課(市役所1階)へ提出
提出書類
1 傷病原因届出書(役所窓口で配布)
2 第三者の行為による傷病届(役所窓口で配布)
3 念書(役所窓口で配布)

※本人・家族で第三者の行為によってケガ、病気になった場合、世帯主は届出しなければなりませんので、必ず届出をしましょう。

注意

示談の前にご相談ください!加害者から治療費を受け取ったり、示談を済ませたりすると、国保では治療が受けられず、全額自己負担になる場合があります。あとになって、思いがけない後遺症が出ることもありますのでご注意ください。

障がい・長寿課 ☎850・5320

平成29年度 手話奉仕員養成講座(入門課程)の受講者募集について

受講条件

●市内に居住または在勤の高校生以上の方で、

今まで受講経験のない方。

●入門編講座終了後、継続して基礎編講座(通算2年)の受講が可能な方。

基礎終了後に修了証書を交付します。(講義10割、実技8割出席が必要)

会場 市社会福祉センター

受講日 6月6日(平成30年2月27日)

(毎週火曜日)

時間 14時~16時

※申込者人数によって開催日時が変更になる場合があります。

受講料 無料

※ただし、教材費(テキスト)は実費です。

申込締切 5月10日(水)必着

申込先

申込書に必要事項を記入のうえ、障がい・長寿課(市役所1階)に提出してください。申込書はホームページからダウンロードできます。

子育て支援課 ☎8500・0143

5月5日から11日までは児童福祉週間です

子どもや家庭、子どもの健やかな成長について国民全体で考えることを目的に、毎年5月5日の「子どもの日」から1週間を『児童福祉週間』と定めています。社会全体が一体となって、夢や希望を持ちながら安心して子育てのできる環境づくりを真剣に考え、子どもたちの健やかな成長を共に考えていきましょう。

児童福祉週間標語

『できること たくさんあるよ きみのために』

農林水産課(農業集落排水) ☎8500・5305
公共下水道・農業集落排水に接続しましょう

公共下水道区域および農業集落排水区域で下水道接続がまだのご家庭は、早めの接続をお願いします。(接続の可否は担当課にお問い合わせください)なお、くみ取り便所、し尿浄化槽を廃止して接続する場合は、工事の資金を無利子

で貸付しています。

※農業集落排水とは保栄茂・翁長の一部地域の下水道です。

貸付限度額 個人住宅30万円/集合住宅80万円
返済方法 40回以内の毎月元金均等払い

※無利息

上下水道部総務課(公共下水道) ☎8500・1516

公共下水道接続促進事業補助金について

補助対象工事

公共下水道の処理区域内で合併浄化槽、単独浄化槽またはくみ取り式トイレを廃止して行う排水設備工事で「下水道排水設備工事確認申請書」を申請し、平成30年1月末日までに完了する工事。

※新築の建物や農業集落排水(保栄茂地区、翁長一部地区)は除きます。

補助金額

合併処理浄化槽を設置している建物

○補助対象工事費が5万円未満の場合(当該工事費の額)

○補助対象工事費が5万円以上の場合(5万円)

単独処理浄化槽またはくみ取り式便所を設置している建物

○補助対象工事費が10万円未満の場合(当該工事費の額)

○補助対象工事費が10万円以上の場合(10万円)

※当該工事費の額に1万円未満の端数があると

きは、これを切り捨てるものとする。

申請受付につきましては、受付開始時期が決定次第、広報紙およびホームページでお知らせします。

また、平成30年1月末日までに完了する工事が対象となりますので、お早めに排水設備指定

工事店(業者)へご相談・お問い合わせをお願いします。なお、排水設備指定工事店(業者)の一覧表は、市役所ホームページからダウンロ

ードするか、上下水道部施設課窓口にて取得することができます。

上下水道部施設課 ☎8500・0111

指定給水工事事業者(5月・6月)

▼宅内修理当番(※宅内修理は有料です。)

5月 (有)大皓設備 字高嶺363-1

☎8500・4828

6月 泉水設備(株) 高安5-3

▼道路側修理当番

5月 (株)大盛建設工業 字与根218-2

☎856・2137

6月 (有)東志工業 字上田95-1

市消防本部からのお知らせ

市消防本部 ☎8500・3105

女性消防団員 随時募集(消防団員募集)

「若い力」が必要です。興味のある方やサークル団体のメンバーは、ぜひご連絡ください。

資格 市内在住または勤務する20歳以上(大学生・専門学校生可)

応急手当講習会について

普通救命講習会(毎月1回)

○第4木曜日 18時30分~21時30分

上級救命講習会(毎年2回(11月と2月))

○第3日曜日 9時~18時(効果試験有り)

場 所 市役所 5階ホール

対象者 市内在住または在勤の方各20名

申込期限 講習会日の10日前までに受付お願いします。

※各講習3名に満たない場合は中止とします。

学校教育課 ☎8500・0961

教育講演会のお知らせ

「演題」夢をかなえる子育て法

「講師」幼児・児童・生徒の「健全育成」の充実や「基本的生活習慣」を身につけさせるため、学校・保護者・地域の役割を再確認し共通理解を図るとともに「未来を切り拓く」とみぐすくジンプ

19 広報とみぐすく 平成29年5月

ナー」を育むことを目的とします。

日時 5月12日(金)18時から受付開始
18時30分～20時

開催場所 市立中央公民館中ホール(2階)

対象者 保護者、幼・小・中学校教職員や地域の皆さま

市立中央公民館からのお知らせ

☎850・3280

「エアロダンスサークル」会員募集

一緒にエアロダンスを楽しみましょう

活動日 毎週火曜日

時間 10時～正午

場所 市立中央公民館 第2研修室

※直接活動日にお越しください。

英会話サークル「TONTONM」

一緒に英語・イングリッシュ

活動日 毎週水曜日

時間 19時30分～21時30分

場所 市立中央公民館 1階会議室

※直接活動日にお越しください。

童謡・唱歌友の会「みらい」

一緒に童謡・唱歌を楽しみましょう

活動日 毎週金曜日

時間 13時30分～15時30分

場所 市立中央公民館 第1研修室

※直接活動日にお越しください。

盆栽愛好葉和会

活動日 第2・第4日曜日

時間 10時～正午

場所 市立中央公民館 1階会議室

※直接活動日にお越しください。

豊見城警察署からのお知らせ

豊見城警察署 ☎850・0110 ※緊急は110番

オートバイ・自転車盗難にご注意を!

オートバイ・自転車の盗難が多発しています。

駐車する場合は、2個以上のカギ掛け(ツー

ロック)、チェーン等での固定物への連結を心がけて、被害にあわないようにしましょう。

不審者を見かけた場合は、すぐに警察への通報をお願いします。

その「儲け話」大丈夫ですか?

近年、高齢者を狙った消費者トラブルが増えています。

インターネット上の詐欺や未公開株、社債、外国通貨の取引、ファンドへの投資勧誘など、手口は年々巧妙化しています。

自転車の交通ルールを守りましょう!

自転車は車のなかまです。自転車も交通ルールを守って安全に走行しましょう。

自転車安全利用五則

○自転車は、車道が原則、歩道は例外

○車道は左側を通行

○歩道は歩行者優先で、車道寄りを徐行

○安全ルールを守る(二人乗りの禁止、飲酒運転の禁止等)

○子どもはヘルメットを着用

飲酒運転追放!

飲酒運転は犯罪です。自分のため、家族のためにも飲酒運転は絶対にしないでください。

地域子育て支援センターぐっぴーからのお知らせ

地域子育て支援センターぐっぴー ☎850・9214

「キッズ(ベビー)&ママヨガ」

日時 5月22日(月)10時15分～11時45分

対象 0歳児～就学前の親子25組

場所 豊見城団地集会所・子育て支援所

受付期間 5月12日(金)から定員に達し次第締め切ります。

「ベビータンス」

日時 5月23日(火)13時15分～15時

対象 0歳(4カ月)～1歳頃までの親子20組

場所 地域子育て支援センターぐっぴー

受付期間 5月15日(月)から定員に達し次第締め切ります。

「親子リトミック」

日時 5月29日(月)10時15分～11時45分

対象 0歳～就学前の親子25組

場所 豊見城団地集会所・子育て支援所

受付期間 5月19日(金)から定員に達し次第締め切ります。

地域子育て出前支援について(利用料無料)

保育士が地域に出向き、親子と一緒に遊具遊びや手遊び、わらべ歌などを楽しみます。

▼豊崎地域連携室(豊崎小学校体育館2階)

日時 5月16日(火)13時30分～15時30分

対象 豊崎在住の0歳～就学前の親子

▼県営真玉橋団地集会所

日時 5月25日(木)13時30分～15時30分

対象 県営真玉橋団地在住の0歳～就学前の親子

※祖父母の参加も可能です。お子さんの安全管理は保護者の方がご配慮ください。

真嘉部コミュニティセンター ☎840・6828

児童福祉週間企画! パフォーマンスショー開催

日時 5月13日(土)15時～16時

場所 真嘉部コミュニティセンター

出演 大道芸人まるけ

入場無料です! お友達も誘って遊びにきてね。

※行事の様子を写真撮影します。センターだよりやブログに掲載する場合がありますのでご了承ください。

※けん玉認定証を持っている方は、持参してください。

沖縄空手会館 ☎851・1025

空手体験教室開催!

どの流派でも共通の基本普及型と空手の礼儀を体験できます。

対象 5歳～大人まで(1回500円)

日 時 毎週月曜日 15時30分〜と17時〜
(各1時間)

※5歳〜8歳までは大人の同伴が条件

飛び入り、未経験者、旅行者大歓迎！詳しくは空手会館スタッフまでお問い合わせください。

700MHz利用推進協会 ☎01200・7000・012
テレビ受信対策工事のご案内

本市の一部地域において、700MHz利用推進協会によるテレビ受信障害対策工事が実施されています。

この工事は、携帯電話事業者が、新たに700MHz帯の周波数を用いた携帯電話システムの運用を開始する際、その電波がテレビアンテナで強く受信され、地上デジタルテレビ放送の「映像が乱れる」「映らなくなる」などの影響が発生するおそれがあるために実施するものです。

6月29日(木)(予定)からの携帯電話の新しい電波の利用が開始に伴い、これらテレビ放送への影響を防止するため、テレビブースターの交換やテレビアンテナへ対策用フィルタの取り付け作業を行っています。

本件の工事に関する費用は700MHz利用推進協会が負担します。工事業者が費用を請求することはいけません。

訪問する工事業者は、「テレビ受信障害対策員証」を携行しています。

不審に思われた場合は提示を求め、コールセンターへお問い合わせください。

お問い合わせ ☎01200・7000・012
9時〜22時(土日・祝祭日、年末年始を含む)

沖縄いのちの電話 ☎098・8888・4343
自殺予防 沖縄いのちの電話

病気の悩み、失業、生活苦、人間関係の悩み、いじめなどで孤独と絶望に陥り、誰にも相談できず、死んでしまいたいと思うほど苦しいとき

に電話をかけてください。

名前を言う必要はありません。秘密は守られます。「沖縄いのちの電話」は、いつでもあなたからの電話を待っています。

相談可能日 10時〜23時

※毎月10日は全国共通のフリーダイヤルで相談を受け付けています。

☎01200・833・5556(8時〜翌日8時)

沖縄いのちの電話相談員 養成講座 受講生募集

沖縄いのちの電話は、孤独の中にあつて、時には精神的危機に直面し、助けと励ましを求めている一人ひとりの声に相談員が「電話」を通して耳を傾け、勇気を持って生きていけるようにする電話相談のボランティア団体です。

所定の養成講座を受けた方が、電話相談員として登録され活動しています。現在、6月開講の相談員養成公開講座受講生を募集しています。詳しくはお問い合わせください。

健康推進課 ☎8500・0162

予診票の誤表示のおおびと訂正について

さる4月20日に対象者に向け送付しました「MR(麻しん・風しん)予防接種のお知らせ」(予診票)について、次のとおり一部あやまりがありました。

・誤表示の箇所

誤・平成29年3月31日まで

正・平成30年3月31日まで

訂正しお呼び申し上げます。



健康推進課 ☎8500・0162

地域の子育て応援団「母子保健推進員」大募集

活動内容

- ①乳幼児健診などの母子保健事業のお手伝い
- ②こんにちは赤ちゃん(宝玉)事業の赤ちゃん訪

問など

報償費

①1回 4時間程度 2000円

②1件 500円

申込先 健康推進課

※詳しくはお問い合わせください。

市社会福祉協議会 ☎8566・2782

わくわく児童館・児童厚生員の募集について

児童厚生員業務(児童の健全育成に関する業務)

勤務場所 市立わくわく児童館

雇用期間 採用時から平成30年3月31日まで(更新の可能性あり)

応募資格 ①保育士の資格を有する者

②教諭となる資格を有する者(学校教育法)

勤務時間 シフト勤務(早番9時〜17時45分、遅番9時15分〜18時)

勤務形態 ①常勤嘱託職員

②臨時職員

(1日4時間程度、時給900円)

応募方法 履歴書・資格写しを市社会福祉協議会へ持参または、郵送してください。

市シルバー人材センターからのお知らせ

市シルバー人材センター ☎8500・7716

市シルバー人材センター会員募集

自らの能力や経験を活かして、社会に役立つ仕事をしてみませんか。

対象 市内に居住する原則60歳以上の方!

説明会 5月15日(月)10時〜正午

場所 当センター会議室(陸上競技場1階)

年会費 2000円

※生涯現役で頑張る女性会員も大歓迎!

相 談

●法律相談(弁護士)

と き：第1・第3水曜日 9時～正午
ところ：市役所 / ☎850-0159 (事前予約が必要です)

●法律相談(司法書士)

と き：第2・第4水曜日 10時～正午
ところ：市役所1階 市民相談室 / ☎850-0159 (事前予約が必要です)

●家庭児童相談・女性相談(市役所1階 子育て支援課)

と き：月曜～金曜日 9時～16時30分 / ☎840-5633

●障害福祉に関する相談・障害者虐待に関する相談、通報

桜山狂障がい者相談支援センターさくら(字平良) / ☎840-5904
指定相談支援事務所ひまわり(字渡橋名) / ☎856-6639
豊見城市障がい・長寿課 障がい福祉班(平日8時30分～17時15分)
☎850-5320 / FAX856-7046

虐待通報(夜間・休日) / ☎850-0024

●適応指導教室

と き：月曜～金曜日 10時～16時
ところ：教育相談室(市陸上競技場内) / ☎856-1538

●職場におけるセクシュアルハラスメント相談

と き：毎週月曜日・水曜日 10時～17時 ※専門の相談員が対応
それ以外の平日 8時30分～17時15分
ところ：沖縄労働局雇用均等室(土日、祝祭日は閉庁)
☎098-868-4380

●労働に関する相談

◎沖縄県女性就業・労働相談センター

と き：電話相談 月曜日～土曜日 9時～20時(祝日を除く)
対面相談 月曜日～金曜日 9時～17時(祝日を除く※要予約)

ところ：沖縄県三重城合同庁舎5階 / ☎0120-610-223

◎沖縄労働局総合労働相談コーナー

と き：月曜日～金曜日 9時～正午 / 13時～17時
ところ：沖縄労働局企画室内 / ☎098-868-6060

◎那覇総合労働相談コーナー

と き：月曜日～金曜日 9時～正午 / 13時～17時
ところ：那覇労働基準監督署 / ☎098-868-8008

●男性相談(男性相談員が対応します)

と き：日曜・月曜 10時～16時 / ☎098-868-4011
お休み：年末年始(12 / 29～1 / 3)※月曜が祝日の場合

●消費生活相談

と き：第1・第3火曜日 10時～正午 / 13時～16時
ところ：市役所1階(市民相談室) / ☎850-0159 (協働のまち推進課)

●みんなの人権110番 全国人権共通人権相談ダイヤル

と き：月曜日～金曜日8時30分～17時15分 / ☎0570-003-110

サークル活動に参加したい方も会員に入会すれば参加できます

- 毛筆サークル ○民謡サークル
- 三線サークル ○パソコンサークル
- 絵手紙サークル ○カラオケサークル
- グラウンドゴルフサークル
- 琉舞および小物作りサークル
- 大正琴サークル

※詳しくはお問い合わせください。

お仕事の依頼

- ①手軽に電話での申込みができます。
- ②相談・見積り(無料)のうえ、センターと契約を結びますので、会員の就業については、すべてセンターにお任せいただけます。

③公益法人のため、安心で割安です。

お仕事の内容

- サービス分野
 - 福祉・家事援助サービスなど
 - 折衝・外交分野
- 広報・チラシ配布など
- 屋内外の一般作業
 - 除草・草刈り・枝切り・剪定など
- 管理分野
 - 駐車場整理、公共施設管理など
- 事務分野
 - 毛筆宛名・賞状筆耕、整理事務など
- 専門技術分野
 - 大工作業、塗装作業など

清掃や洗濯などの短期間、短時間のお仕事も喜んでお引き受けします。

♡
ご芳志

市社会福祉協議会へ

- ▼登川キク子さん(字宜保)より、米寿祝いの寄付金として5万円
- ▼嘉手納成之さん(字豊見城)より、寄附金として30万円
- ▼ボランティアアピエロ企画 徳元茂信会長より歌と踊りのチャリティーショー収益金として10万円



2017 (平成29年)
May / 5月

5月 市民カレンダー

クリーンなまち、とみぐすくを目指そう!

家庭ごみ量(月/世帯)

3月 直近12ヵ月平均 53.2kg
約 **51.7kg** (-1.5kg)

瀬長島ごみ回収量

3月 直近12ヵ月平均 615.8kg
約 **440kg** (-175.8kg)

平成28年度 市男女共同参画に関する標語(最優秀賞)「男らしく女らしくあり自分らしくあり生きよう」

日	月	火	水	木	金	土
7 旧4.12	8 旧4.13	9 旧4.14	10 旧4.15 3歳児健康診査(市役所4階保健センター) 受付 13時15分~14時45分 春の合同相談(市役所6階多目的ホール) 10時~正午/13時~16時	11 旧4.16	12 旧4.17	13 旧4.18 第16回市長杯学童軟式野球大会 14日(日)まで(瀬長島野球場) 9時試合開始
14 旧4.19 子ども読書週間 5月14日(日)までは、市立中央図書館の図書貸出数は15冊になります!	15 旧4.20 市シルバー人材センター入会説明会(当センター会議室/市陸上競技場1階) 10時~正午	16 旧4.21 消費生活相談(市役所1階市民相談室) 10時~正午/13時~16時	17 旧4.22 法律相談(市役所) 9時~正午	18 旧4.23 1歳6ヵ月児健診(市役所4階保健センター) 受付 13時15分~14時45分	19 旧4.24	20 旧4.25
21 旧4.26 乳児一般健康診査(市役所4階保健センター) 集団健診(市役所1階) 受付 8時30分~10時30分 マイナンバーカード休日交付(市役所1階市民課) 第44回市ソフトボール大会(瀬長島野球場) 9時試合開始	22 旧4.27	23 旧4.28	24 旧4.29 司法書士相談(市役所1階市民相談室) 10時~正午	25 旧4.30 行政相談(市役所1階市民相談室) 10時~正午	26 旧5.1 離乳食実習(市立中央公民館) 13時30分~15時30分	27 旧5.2 親子護身術セミナー(市民体育館) 10時~正午 ※事前申込
28 旧5.3	29 旧5.4 国民健康保険税 夜間窓口(国保年金課) 17時15分~20時	30 旧5.5 国民健康保険税 夜間窓口(国保年金課) 17時15分~20時	31 旧5.6 (公社)市シルバー人材センター定時総会 軽自動車税 全期納期限	6月 1 旧5.7 1歳6ヵ月児健診(市役所4階保健センター) 受付 13時15分~14時45分	2 旧5.8	3 旧5.9 第126回市学童軟式野球大会
4 旧5.10 市バスケットボール大会(市民体育館) 9時試合開始 第35回低学年生大会及び4年生以下交流大会(瀬長島野球場・各小学校運動場)	5 旧5.11	6 旧5.12 BCG集団接種(市役所4階保健センター) 受付 14時~15時 消費生活相談(市役所1階市民相談室) 10時~正午/13時~16時	7 旧5.13 3歳児健康診査(市役所4階保健センター) 受付 13時15分~14時45分 弁護士相談(市役所1階市民相談室) 9時~正午	8 旧5.14	9 旧5.15	10 旧5.16 第126回市学童軟式野球大会 第35回低学年生大会及び4年生以下交流大会(瀬長島野球場・各小学校運動場)

収集スケジュールの確認をお願いします!

お問い合わせ 生活環境課 ☎850-5520

地区	収集区域	燃やせるごみ	燃やせないごみ 危険ごみ	資源ごみ	
				缶・びん類	紙・ペットボトル類
A地区	豊見城(県道7号線東側)、高安の一部、根差部、嘉敷、豊見城ニュータウン、真玉橋、金良、長堂、饒波の一部	月・木曜日	第1・第3火曜日	火曜日	金曜日 5月5日(金)分は5月12日(金)に収集します。
B地区	高安の一部、饒波の一部、豊見城団地、県営豊見城団地、平良、高嶺、上田(市道25号線東側)、渡嘉敷、保栄茂、翁長、渡橋名の一部、豊崎	火・金曜日 5月5日(金)分は5月6日(土)に収集します。	第1・第3水曜日	水曜日	土曜日 5月6日(土)分は5月13日(土)に収集します。
C地区	豊見城(県道7号線西側)、宜保、我那覇、名嘉地、田頭、瀬長、与根、伊良波、座安、渡橋名の一部、上田(市道25号線西側)	水・土曜日	第1・第3月曜日	月曜日	木曜日

※なお、勤労感謝の日(11月23日)と正月(1月1日~1月3日)もごみ収集はお休みです。(正月休みの場合、振替収集はありません)

※家庭ごみは、3袋以内を目安に出してください。ごみ減量のために、生ごみの堆肥化を心掛けましょう。

「コードフォーおきなわ(地域の市民参加型のオープン・コミュニティ)」で豊見城市のごみ分別を紹介しています。

URL (<http://tomigusuku.5374.jp/>) または、次のQRコードを読み取ってご覧ください。



障がい・長寿課からのお知らせ 平成29年度 水中トレーニング教室受講生募集!

お問い合わせ
障がい・長寿課 ☎856-4292

最近、運動をしていますか?

介護予防をしたいけど、運動の方法がわからない。介護を必要としない元気な老後を過ごしたい!仲間づくりと生きがいづくりを楽しみたい!と思ったあなた!スポーツインストラクターが運動機能向上を指導します。運動初心者でもできます。始める年齢は関係ありません!自分のペースに合わせて運動し、仲間と一緒に学んで、充実した生活を過ごしましょう!
なお、今年度の水中トレーニング教室は3クールに分けて開催し、各クールごとに受講生を募集する内容となっています。

第1クール<<6月~8月>>

- 申込要件**
- 本市に住所を有する 6月1日時点で65歳以上の方
 - 健康上に問題のない方
(なるべくかかりつけ医にご相談の上お申し込みください)
- 申込方法** 障がい・長寿課(市役所1階)まで電話等でお申し込みください。
- 申込締切** 5月19日(金)までにお申し込みください。
- 申込人数** 各クラス10名
- 実施場所** ガルフスポーツクラブ豊見城(字豊見城87番地)
- コース**
- ①伊良波中学校校区・豊見城中学校校区(字豊見城、字宜保、字上田、字渡嘉敷)
毎週水曜日:10時30分~11時30分
 - ②長嶺中学校校区・豊見城中学校校区(字高安、字平良、字高嶺、字饒波)
毎週水曜日:13時~14時
- ※水着の準備は必要です。
※送迎希望は、3ヵ月間500円です。申込の際に送迎の旨をお伝えください。

参加料
無料



編集後記

3月に市陸上競技場にケンブリッジ飛鳥選手をはじめとする日本を代表する選手達を間近で初めて見ました!

バネのように飛び跳ね動く選手達。撮影するのも忘れつつ見入ってしまいました。やっぱり、世界で活躍する選手は身体づくりがしっかりしていると思いました。引き締まった身体は憧れますね!

最近の僕はというと、運動不足のせいかいつの間にかお腹周りに弾力が...必要ない弾力!運動し引き締まった身体を!

アッ! そろそろ梅雨入り。まずは、洗濯物を干そう! って、言い訳を考えないように運動します(汗)

(ゆうき)

ひとのうごき

	全体	男	女	世帯数
平成29年 (2017年) 3月末日	62,779人	30,881人	31,898人	24,612 世帯
先月比	-233人	-150人	-83人	-2世帯



広報 とみぐすく

No.614

平成29年5月8日発行

市章の説明

豊見城の「と」を三つ配して「とみ」とし、積み重ねた円形は築き上げる城を表します。
○組み合わせた三つの円形は、それぞれ中心へ対話をもたらし、調和を表します。
○外へのびる矢印は無限への広がり発展を表します。
○全体は調和と限りない発展を築きあげる豊見城市民の意気を表します。

〈編集・発行〉
豊見城市総務部秘書広報課
〒901-0292
沖縄県豊見城市字翁長854番地1
●広報紙へのご意見、ご感想は
TEL 098-850-0023
FAX 098-850-5343

メールアドレス
hisho-kouhou@city.tomigusuku.lg.jp

●その他の内容については、下記までお問い合わせください。

TEL 098-850-0024(代表)
FAX 098-850-5343

ホームページアドレス
http://www.city.tomigusuku.okinawa.jp