

とみぐすく

6
No.651



Save our lives Keeping your smile



新型コロナウイルスに
負けない!



Tomigusuku City



市長メッセージ（特別定額給付金について）

市民の皆さまには、新型コロナウイルス感染拡大防止のため、各般にわたりご協力いただいておりますこと、心より感謝申し上げます。さて、新型コロナウイルス感染症緊急経済対策として、国民1人につき10万円を給付する特別定額給付金事業が実施されることに伴い、市民の皆さまに早急にお届けすることができるよう「新型コロナウイルス感染症対策室」を設置し、準備を進めてまいりました。

本市におきましては、去る5月15日にオンライン申請方式を開始、同月22日から郵送申請に係る申請書を送付し、郵便申請受付を同月25日より開始しております。

また、給付金の給付につきましては、5月29日から順次、給付を行っております。

一日でも早く市民の皆さまへ10万円をお届けするため、作業を進めているところですが、振り込みまでには、事務手続き等の処理に時間を有するため、申請書の受付から10日から2週間程度の時間を要することにご理解いただきますようお願いいたします。

今回の特別定額給付金に便乗した詐欺行為が発生しております。不審な電話などがあった場合は、1人で判断せず、家族や友人、警察などに迷わず相談するようにしてください。

本市では、感染拡大防止策と併せて、生活を支援できる施策の実施にも取り組んで参ります。

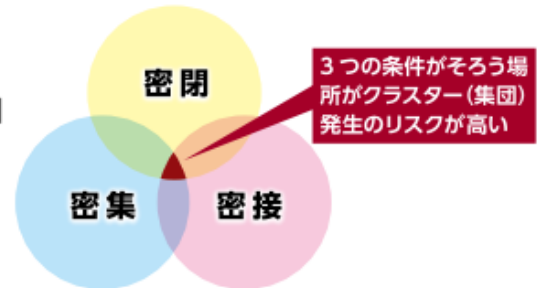
引き続き、皆さまのご協力をお願いいたします。

令和2年6月5日 豊見城市長 山川 仁



3つの「密」をさけましょう！

- 換気の悪い「密閉空間」
- 多くの人が集まる「密集場所」
- 間近で会話や発声をする「密接場面」



新型コロナウイルス感染症が心配と思ったら

- 強いだるさや息苦しさ、高熱等の症状がある場合
- 発熱や咳など比較的軽い風邪の症状が続いている場合
- 発熱や咳など比較的軽い風邪の症状がある場合
(高齢者・基礎疾患がある方・妊婦の方)

帰国者・接触者相談センターまたはかかりつけ医に電話相談
連絡先 南部保健所 ☎889-6591
電話医療通訳サービス(英語・中国語・韓国語)
☎03-6636-4816

不安に思う方

- 感染したかも？
- 感染予防方法が知りたい

県電話相談窓口 ☎866-2129(平日・休日24時間対応)

豊見城市の最新情報を得る

LINE

コミュニケーションアプリLINE(ライン)で市の情報をお届けします。登録は、友達に追加するだけです。



YouTube

豊見城市公式チャンネルを開設しています。市長メッセージなどの最新情報を動画でお届けします。



ホームページ

豊見城市の公式ホームページ。行政、教育、子育て、観光など市からの様々な情報をお届けします。



特別定額給付金に関するお知らせ

申請書を発送しました！

5月22日から受給権者（世帯主）宛てに申請書を送付いたしました。まだ届いていない方は、本市新型コロナウイルス感染症対策室までお問い合わせください。



豊見城市役所
新型コロナウイルス感染症対策室

☎ 856-8679
(平日 8時30分～18時)

給付対象者

▶ 基準日（令和2年4月27日）に、本市の住民基本台帳に記録されている者

給付額

▶ 給付対象者1人につき10万円

受給権者

▶ 給付対象者の属する世帯の世帯主

給付金の申請及び給付の方法

給付金の申請は次の①および②を基本とし、給付は、原則として申請者本人名義の銀行口座への振込みにより行います。

① 郵送申請方式

市から受給権者宛てに郵送された申請書に振込先口座を記入し、振込先口座の確認書類と本人確認書類の写しとともに市に郵送

② オンライン申請方式

マイナンバーカード所持者が利用可能です。
マイナポータルから振込先口座を入力した上で、振込先口座の確認書類をアップロードし、電子申請（電子署名により本人確認を実施するため、本人確認書類は不要）

申請受付期間

▶ 令和2年 5月25日～令和2年 8月25日（3か月間） ※消印有効

お問い合わせ

豊見城市役所
新型コロナウイルス感染症対策室

☎ 856-8679
(平日 8時30分～18時)

特別定額給付金コールセンター

☎ 0120-260-020
(毎日 9時～18時30分)





申請書の不備が多く生じています！

送付いただいた申請書に不備があった場合、書類を返送しています。返送された書類と不備内容をご確認のうえ、再申請をお願いします。不備の多い点を以下のとおりお知らせしますので、これから申請または再申請される方はご確認ください。なお、申請書等に不備がある場合、給付までに時間を要しますので、ご理解の程よろしくをお願いします。



記入内容の不備

- ▶ 世帯主（申請・受給者）の署名または押印がない
- ▶ 世帯主（申請・受給者）のお名前と【受取口座記入欄】の口座名義が一致しない
- ※世帯主以外の口座へ受給を希望する場合は、申請書裏面の代理申請（受給）欄に記入が必要となり、代理人の本人確認書類も必要となります。
- ▶【受取口座記入欄】の記入内容と添付書類の振込先金融機関口座の確認書類（通帳のコピー等）が一致しない

添付書類の不備

- ▶ 「本人確認書類」や「振込先金融機関口座の確認書類」の写しが添付されていない
- ※代理申請（受給）の場合は代理人の本人確認書類の写しが必要です。
- ▶ 口座確認書類において、「金融機関名」「支店名」「口座番号」「口座名義」が確認できない
- ▶ 世帯員以外が代理申請（受給）する場合、世帯主との関係を示す書類（戸籍謄本など）の添付が必要です。

▶ 申請者本人確認書類の写しの添付

いずれか1つのコピーを申請書裏面に張り付ける！



- ▶ 健康保険証
- ▶ 運転免許証
- ▶ マイナンバーカード
- その他、年金手帳 等



マイナンバーカードの通知カードは本人確認書類にはなりません。

▶ 振込先金融機関口座確認書類の写しの添付

いずれか1つのコピーを申請書裏面に張り付ける！

通帳



キャッシュカード



下記全てが確認できるようコピー

- ①金融機関名 ②支店名 ③口座番号 ④口座名義



特別定額給付金の支給(振込)について

申請書の審査後、支給を行なった方（口座振込完了後）から順次「特別定額給付金支給決定通知書」を郵送しますので、通知書により「支給金額」と「振込日」をご確認ください。

事務処理の都合により、通知書の郵送より給付金の振込が先になりますが、ご了承願います。

なお、特別定額給付金の支給（振込）時期につきましては、申し込みが集中しているため、

投函から2週間～1か月程度での振り込みを予定しています。

なお、書類等の不備がある場合には、それ以上のお時間を要する

こともございますので、ご了承いただくようお願いします。





よくある質問 Q&A

- Q** 振り込み先の金融機関コード、支店コードが分かりません。
- A** 金融機関コードや支店コードが不明の場合、コード欄は空白で提出いただいて構いません。本市で確認します。
-
- Q** 押印は金融機関届出の印鑑が必要ですか。
- A** 認印でも構いません。
-
- Q** マイナンバーカードがないと申請できないのですか。
- A** マイナンバーカードがない場合、オンライン申請をすることはできませんが、郵送での申請は可能です。市から発送した申請書で申請してください。
-
- Q** 住民票とは異なる場所に居るので、申請書をそちらに送ってもらえませんか。
- A** 再発行手続きが必要となります。本市新型コロナウイルス感染症対策室までお問い合わせください。
(☎ 856-8679)
-
- Q** 世帯主が、身体が不自由で、自分で申請できない場合は、どのように申請したらよいですか。
- A** 本人による申請が困難な方は、郵送または窓口での代理人による申請も可能です。
基準日（4月27日）時点で申請・受給者の属する世帯の世帯構成者や法定代理人、親族その他の平素から申請受給対象者本人の身の回りの世話をしている方等で市長が特に認める方（※）による代理申請が認められます。
※民生委員、自治会長、親類の人等世帯主の身の回りの世話をしている方
代理申請には、本人と代理人との関係を説明する書類などを提出していただきます。
-

給付金のサギに注意！絶対に教えない！渡さない！

●暗証番号 ●口座番号 ●通帳 ●キャッシュカード ●マイナンバー

■市区町村が以下のことを行うことは、絶対にありません。

- ▶現金自動預払機（ATM）の操作をお願いすること
- ▶受給に当たり、手数料の振り込みを求めること
- ▶メールを送り、URL をクリックして申請手続きを求めること

■怪しいと思ったら、遠慮なく相談ください！

- ▶消費者ホットライン 188
- ▶警察相談専用電話 # 9110
- ▶お近くの警察署
- ▶新型コロナウイルス給付金関連消費者ホットライン 0120-213-188

市新型コロナウイルス感染症緊急経済対策(第1弾)

本市独自の新型コロナウイルス感染症緊急経済対策(第1弾)として、4億770万円規模の経済対策を実施します

子ども対策

1億5,200万円



経済対策

1億8,950万円



健康対策

50万円



雇用対策

4,920万円



相談体制対策

1,650万円



総額 4億770万円規模の経済対策

市独自対策



子ども対策 1億5,200万円

(仮称) 子育て応援一時給付金事業

こども応援課 ☎ 850-6775

国が行う「子育て世帯(0~15歳)への臨時給付金1万円/1人」に加えて1万円を上乗せして支給し、子育て世帯の生活の安定を図ります。学校の給食費や保育園・学童の利用料、習い事の会費など、子育てにかかる経費に活用いただくことも可能です。なお、公務員の場合は、別途申請が必要となります(申請方法は別途お知らせします)。公務員の方については7月から支給を予定しています。

▶▶▶ **令和2年6月11日に支給予定**



(仮称) ひとり親世帯子育て応援給付金事業

こども応援課 ☎ 850-6775

ひとり親世帯(児童扶養手当受給者0~18歳)の児童約1,600人に対して1万円/人を支給し生活の安定を図ります。

▶▶▶ **令和2年5月27日に支給済**

(仮称) 認可外保育施設応援事業

保育こども園課 ☎ 850-5088

認可外保育園が登園自粛を行った利用者の保育料を減免した場合、当該減免相当額を助成します。



経済対策 1億8,950万円

豊見城市中小企業者支援給付金

産業振興課 ☎ 850-5876

新型コロナウイルス感染症の影響により売上が減少し、金融機関と融資の契約をした事業所に対し、融資決定額の1%(上限10万円)を給付します。

▶▶▶ **令和2年5月15日より開始** ※詳細は、15ページをご確認ください



水道基本料金減免

上下水道部 総務課 ☎ 850-1516

全市民・事業所を対象に上水道基本料金の5割減免を行います。

▶▶▶ **令和2年6月分~8月分の3か月間自動的に減免** ※詳細は、22ページをご確認ください



健康対策 50万円

(仮称) 医療従事者等マスク配布事業

健康推進課 ☎ 850-0162

医療機関に対して、緊急的に必要となる医療従事者用マスクを1万枚配布します。

▶▶▶ 豊見城中央病院 5千枚、市内各病院 5千枚を配布済



雇用対策 4,920万円

(仮称) 新型コロナウイルス感染症緊急雇用対策事業

人事課 ☎ 850-1116

新型コロナウイルス感染症により影響を受けた方を対象として緊急的に市役所において会計年度任用職員を雇用します。

▶▶▶ 令和2年5月19日より募集を開始 ※詳細は市HPをご確認ください



相談体制対策 1,650万円

(仮称) 新型コロナウイルス総合相談体制強化事業

新型コロナウイルス感染症に関する総合相談窓口に専門職を配置します▶新型コロナウイルス感染症対策室
市商工会 (☎ 850-2060) の緊急相談窓口設置に係る費用に対して支援します▶産業振興課

▶▶▶ 令和2年5月中旬頃から相談体制を強化

市税等減免および徴収猶予

※各課において随時対応

- 上下水道料金の徴収猶予▶▶▶上下水道部総務課 ☎ 850-1516
- 地方税における徴収猶予(住民税、固定資産税、法人市民税、その他)▶▶▶納税課 ☎ 850-0242
- 国民健康保険税、国民年金保険料等については、国・県の動向を注視し速やかに対応を行う
国民健康保険税▶▶▶国民健康保険課 ☎ 850-0142 / 国民年金保険料▶▶▶市民課 ☎ 850-0139
- 市営住宅の家賃減免および徴収猶予▶▶▶都市計画課 ☎ 850-5332
- その他、市税等において減免等が可能であれば国・県の動向を注視しつつ検討を行う



その他

既決予算の見直しについても積極的に検討を行い、新型コロナウイルス感染症緊急経済対策へ予算の組み換えを行います。

上記以外の新型コロナウイルス関連についてのお問い合わせ先は ▶▶▶ 新型コロナウイルス感染症対策室 ☎ 856-8679

新型コロナウイルス感染症に関する 支援情報および相談窓口一覧



事業者向け

▶ 助成・給付

支援策	概要	問い合わせ先
持続化給付金	新型コロナウイルス感染症拡大による営業自粛等により特に大きな影響を受ける事業者に対して、事業の継続を支え、再起の糧としていただくため、事業全般に広く使える給付金を支給します。	持続化給付金事業 コールセンター ☎ 0120-115-570
うちなーんちゅ応援プロジェクト	休業要請や新型コロナウイルス感染症の影響により売り上げが減少した事業者に対し給付金を支給します。	沖縄県支援金等相談センター ☎ 851-9990
小学校休業等対応助成金	小学校等が臨時休業した場合等に、その小学校等に通う子どもの保護者である労働者の休職に伴う所得の減少に対応するため、年次有給休暇と別の有給の休暇を取得させた企業に対する助成金です。	学校等休業助成金・支援金、雇用調整助成金相談コールセンター ☎ 0120-60-3999
雇用調整助成金	経済上の理由により、事業活動の縮小を余儀なくされた事業主が、雇用の維持を図るために休業等を行った場合、休業手当等の一部を助成します。	学校等休業助成金・支援金、雇用調整助成金相談コールセンター ☎ 0120-60-3999 沖縄労働局 職業対策課 ☎ 868-3701

▶ 貸付・保証

支援策	概要	問い合わせ先
セーフティネット保証 4号認定	セーフティネット保証（突発的災害事由）における指定地域に認定されたことによる保証です。	産業振興課 ☎ 850-5876
【沖縄県融資制度】新型コロナウイルス感染症で影響を受けた事業者に対する中小企業セーフティネット資金の適用	新型コロナウイルス感染症を中小企業セーフティネット資金の対象災害と認定し、新型コロナウイルスの影響を受けた中小企業に金融支援を行います。	
危機関連保証	新型コロナウイルス感染症の影響により、全国の中小企業・小規模事業者の資金繰りがひっ迫していることを踏まえ、信用保証協会が通常の保証限度額およびセーフティネット保証の保証限度額とは別枠で借入債務の100%を保証する制度です。	沖縄振興開発金融公庫 本店 融資第三部 農林漁業融資班 ☎ 941-1840
農林漁業セーフティネット資金	新型コロナウイルス感染症により、経営の維持安定が困難となった方への①貸付金用途の追加②融資限度額の引き上げを行います。	

▶ 減免

支援策	概要	問い合わせ先
固定資産税の軽減等	◇中小事業者等が所有する償却資産および事業用家屋等に係る固定資産税を令和3年度課税の1年間に限り軽減します。 ◇生産性革命に向けた固定資産税の特例措置の適用対象に事業用家屋と構築物を追加し、適用期限を2年延長します。 (適用期限：令和4年度まで)	税務課 ☎ 850-0245
法人市民税の申告期限等の延長	新型コロナウイルス感染症の影響により、やむを得ない理由で期限内に法人市民税の申告等ができない場合には、申請していただくことにより申告期限および納付期限を延長することができます。	

個人・世帯向け

▶ 助成・給付

支援策	概要	問い合わせ先
住居確保給付金 ▶ 個人向け家賃補助	離職など（新型コロナウイルスの影響による減収等も含む）により住居を失った方、または失うおそれの高い方には、就職に向けた活動をすることなどを条件に、一定期間家賃相当額の支給を受けられます。※公営住宅も対象となります。	市就職・生活支援パーソナルサポートセンター（社会福祉課内） ☎ 850-1067
小学校休業等対応支援金	小学校等が臨時休業した場合等に、その小学校等に通う子どもの世話をを行うため、契約した仕事ができなくなった個人に対する支援金です。	学校等休業助成金・支援金、雇用調整助成金相談コールセンター ☎ 0120-60-3999

▶ 貸付

支援策	概要	問い合わせ先
福祉資金緊急小口資金特例貸付	新型コロナウイルスの影響を受け、緊急かつ一時的に生活の維持が困難となっている世帯に対し少額の費用貸付を行います。	個人向け緊急小口資金・総合支援資金相談コールセンター ☎ 0120-46-1999
福祉資金総合支援資金特例貸付	新型コロナウイルスの影響を受け、日常生活の維持が困難となっている世帯に対し、生活再建までの間に必要な生活費用の貸付を行います。	市社会福祉協議会 ☎ 856-2782

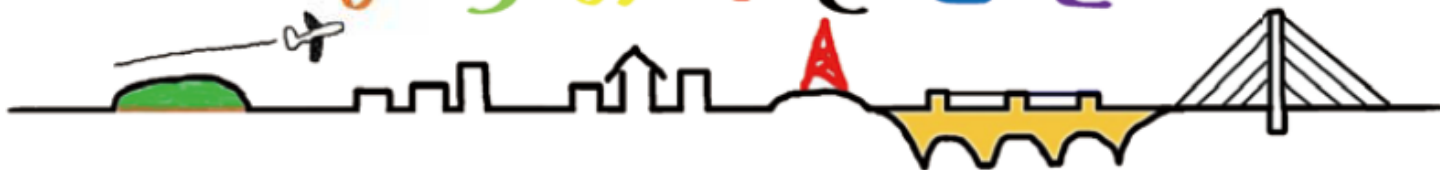
▶ 減免・猶予

支援策	概要	問い合わせ先
軽自動車税の軽減措置の延長	軽自動車税環境性能割の税率を1%分軽減する特例措置の適用期限を6月延長します。（対象：令和元年10月1日から令和3年3月31日までの間に取得した軽自動車）	沖縄県自動車税事務所 課税班 ☎ 879-1627
個人住民税の税額控除	イベントを中止等した主催者に対する払戻請求権を放棄した方への寄付金控除を個人住民税に適用します。 住宅ローン控除可能額のうち所得税から控除しきれなかった額を、控除限度額の範囲内で個人住民税から控除します。	税務課 ☎ 850-0245
市県民税・軽自動車税・法人税・固定資産税の猶予等 ▶ 詳細は22ページへ	新型コロナウイルス感染症の影響により、納税が困難となった場合において徴収の猶予等を行います。	納税課 ☎ 850-0242
国民健康保険税の減免	減免については詳細が未定のため、決まり次第お知らせします。	国民健康保険課 賦課班 ☎ 850-0142
国民健康保険税・後期高齢者医療保険料の徴収猶予等 ▶ 詳細は22ページへ	新型コロナウイルス感染症の影響により、国保税、後期高齢者医療保険料の納付が困難となった場合における徴収の猶予等について	国民健康保険課 徴収班 ☎ 850-0142 後期高齢者医療班 ☎ 850-0160
国民年金保険料の納付猶予等	新型コロナウイルス感染症の影響により国民年金保険料納付が困難となった場合において免除および納付猶予を行います。	市民課 国民年金班 ☎ 850-0139
介護保険料の徴収猶予等	介護保険料の納付が困難となった場合における徴収の猶予等について	障がい・長寿課 介護長寿班 ☎ 856-4292
上下水道料金の支払い猶予 ▶ 詳細は15ページへ	新型コロナウイルス感染症の影響により上下水道料金の納付が困難となった場合における、徴収の猶予等について3か月間の猶予を設けています。	上下水道部 総務課 ☎ 850-1516
認可保育所施設等における登園自粛要請に係る保育料等の減免	新型コロナウイルス感染拡大防止を図るため、登園自粛を行った保護者の保育料（または副食費）について、登園自粛した日数に応じた日割りによる減免措置を行います。 ※申請は不要です	保育こども園課 ☎ 850-5088
豊見城団地市改良住宅の家賃減免および徴収猶予 ▶ 詳細は22ページへ	新型コロナウイルス感染症の影響により、家賃の納付が困難となった場合における、減免および徴収の猶予等について	沖縄県住宅供給公社 住宅管理課 収入調査係 ☎ 917-2435

Tomigusuku City Events

—市内のできごとを紹介します—

まちのできごと



4/17

10年後のキャッチフレーズ案を提案



第5次総合計画および第2次総合戦略策定に係る市民会議(當銘学座長)が令和3年度から10年後の本市の将来像キャッチフレーズ案を山川市長へ提案。案は、「ハート」「つながり」「みんな」「彩る」「welcomな街」などのフレーズで構成されています。

4/28

令和2年度 国勢調査実施本部設置



令和2年10月1日を基準日とし、5年に一度の国勢調査が実施されることから、「令和2年国勢調査豊見城市実施本部」が設置されました。国勢調査は国の最も重要な調査ですので、調査へのご理解・ご協力をお願いいたします。

5/15

～マスク贈呈式～
本市より市内小・中学校へ



市役所において、教職員と子ども達の感染予防を図ることを目的に、本市よりマスクの贈呈が行われました。5月21日より再開される学校生活の安全を守るため、寄贈されたマスク約4,800枚は教職員や子ども達のために活用されます。

5/19

～マスク贈呈式～
本市より市内福祉施設へ



市役所において、高齢者や市内福祉施設職員の感染予防を図ることを目的に、本市より市内福祉施設7団体へマスク5,600枚を寄贈しました。山川市長は「皆さまが少しでも安心できる環境づくりに努めていきたい」と述べました。

5/1・7

～マスク贈呈式～
ゆいマスクプロジェクトと本市より医療機関へ



市新型コロナウイルス感染症対策緊急経済対策(第1弾)の健康対策において、ボランティアチーム「ゆいマスクプロジェクト」と本市が共同で医療用サージカルマスク1万枚を購入し、豊見城中央病院(新崎院長・写真左)と南部地区医師会(大城忍事務局長・写真右)へ各5,000枚ずつ寄贈しました。

寄贈されたマスクは、医療従事者・福祉関係者へ配布・活用されます。

財政事情書の作成及び公表に関する条例第2条の規定により、令和元年度下半期の財政事情を次のとおり公表する。 豊見城市長 山川 仁

人口	64,561人
男	31,752人
女	32,809人
世帯数	26,482世帯
面積	19.19km ²

■一般会計予算執行状況

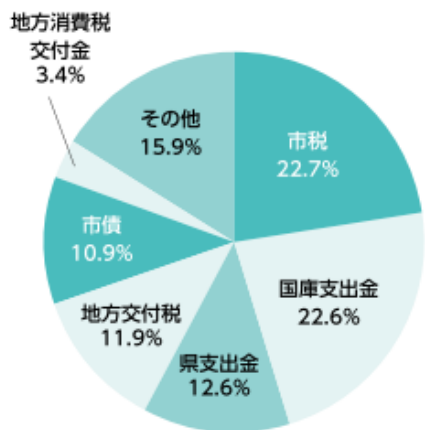
一般会計の主な歳入

歳入科目	予算現額	構成比	収入済額	収入率
市税	67億4,140万円	22.7%	63億4,145万円	94.1%
国庫支出金	67億2,174万円	22.6%	57億2,583万円	85.2%
県支出金	37億5,391万円	12.6%	27億4,136万円	73.0%
地方交付税	35億4,484万円	11.9%	35億286万円	98.8%
市債	32億3,603万円	10.9%	14億8,343万円	45.8%
地方消費税交付金	10億1,589万円	3.4%	10億324万円	98.8%
その他	47億1,452万円	15.9%	39億2,685万円	83.3%
合計	297億2,833万円	100.0%	247億2,502万円	83.2%

一般会計の主な歳出

歳出科目	予算現額	構成比	支出済額	執行率
民生費	134億5,570万円	45.3%	110億5,685万円	82.2%
教育費	58億9,671万円	19.8%	42億3,185万円	71.8%
総務費	30億3,722万円	10.2%	23億8,675万円	78.6%
土木費	25億3,610万円	8.5%	19億3,954万円	76.5%
公債費	20億7,659万円	7.0%	20億7,433万円	99.9%
衛生費	13億9,083万円	4.7%	12億7,434万円	91.6%
その他	13億3,518万円	4.5%	11億1,432万円	83.5%
合計	297億2,833万円	100.0%	240億7,798万円	81.0%

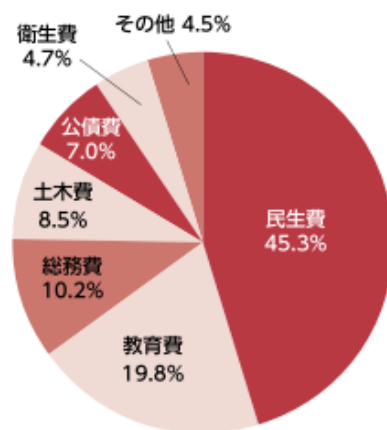
一般会計の主な歳入



市民一人あたり行政経費（一般会計）

目的	金額	用途
民生費	208,418円	子育て支援や福祉の充実など
教育費	91,336円	教育・文化・スポーツの充実など
総務費	47,044円	徴税費や人件費など
土木費	39,282円	道路・公園の整備など
公債費	32,165円	借入金の元金・利子など
衛生費	21,543円	医療・保健の充実、ごみ対策など
その他	20,681円	消防、産業振興、議会など
合計	460,469円	

一般会計の主な歳出



■特別会計予算執行状況

会計名	予算現額	収入済額	収入率	支出済額	執行率
国民健康保険特別会計	83億81万円	59億2,263万円	71.4%	74億930万円	89.3%
後期高齢者医療特別会計	4億8,036万円	4億7,294万円	98.5%	4億2,365万円	88.2%
育英会特別会計	988万円	1,029万円	104.0%	610万円	61.7%
公営墓地事業特別会計	6,896万円	76万円	1.1%	3,423万円	49.6%
合計	88億6,001万円	64億662万円	72.3%	78億7,328万円	88.9%

■市有財産の状況

土地	1,260,699m ²
建物	224,125m ²
有価証券	2,380万円
基金	43億4,748万円

■一時借入金の現在高

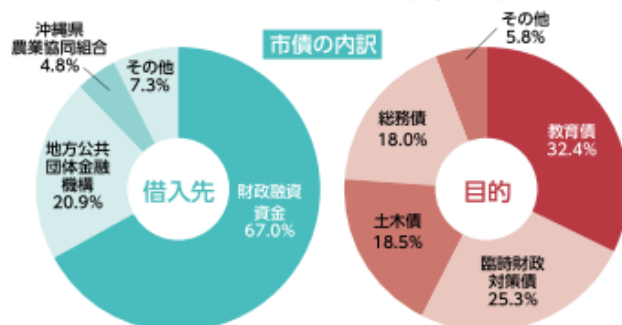
62億円

■市債の現在高

295億2,124万円

市民一人あたり

45万7,261円



▶ 毎年6月は「食育月間」です！

－ 組み合わせで免疫力をアップしよう－

こんにちは！
栄養士です

皆さんの健康づくり
を応援します

皆さま新型コロナウイルスの感染拡大防止にご協力ありがとうございます。その中で食生活はどうしていますか。家で過ごす時間が長くなり、食事の偏りや間食が増えやすいかもしれません。今気になる免疫力UPも、基本は食事バランス！家庭で取り組んでみてはいかがでしょうか。

たんぱく質：免疫細胞（抵抗力）をつくる

■たんぱく質食品の1日の目安量（大人）

乳製品 牛乳	たまご	魚	肉	大豆製品
 コップ1杯 (200g)	 1個	 1切れ (50g)	 薄切り3枚 (50g)	 納豆1P (40g)

抗酸化物質：免疫細胞を助けるために必要

■色の濃い野菜に多く含まれる
→ビタミンA・C・E

■さばやイワシなどの魚のあぶら
→抗酸化物質のオメガ3



(参考：沖縄県国民健康保険団体連合会保健事業支援・評価委員会資料)

POINT!

今の食事に ①たんぱく質 ②抗酸化物質（ビタミンA・C・E）

をちょっとプラスするだけ！これで免疫力アップして、元気に過ごそう♪

※食事制限のある方は主治医にご相談をお願いします。



▽ 下記のイベント会場は、全て市立中央図書館 ▼

📖 市立中央図書館は5月26日（火）より開館しています！

新型コロナウイルス感染拡大防止に伴い、4月7日から休館しておりましたが、元気に開館しています。ただし、密にならない対策として、**来館人数を制限する場合があります**のであらかじめご了承ください。

- 返却は、市立中央図書館2F 正面入り口のブックポスト、真嘉部コミュニティセンター設置のブックポストをご利用ください。
- 詳しい情報は、図書館サイトをご覧ください。



📖 雑誌スポンサー大募集！

事業主の皆さま！市立中央図書館の雑誌カバーに広告を掲載してみませんか？詳しくは、市ホームページから「豊見城市立中央図書館」で検索！！

📄 窓口手続のオンライン化を始めました

令和2年2月28日付け
「豊見城市デジタルファースト宣言」の一環で、次の窓口手続きのオンライン化を始めました。

①図書館利用の申込み

利用の新規登録、紛失等の仮カード、利用内容の変更、Web予約パスワードの発行

②図書館資料のリクエスト

当館にない本を年度あたり、一人2冊まで本のリクエストを受け付けて、購入・貸出を行う

③相互貸借

県内公共図書館から本を取り寄せし、貸出を行う



市立中央図書館だより

図書館でのイベントや
お知らせなどをお届けします

休館日のお知らせ

6月

11日：館内整理日 23日：慰霊の日

7月

15日：館内整理日 23日：海の日
24日：スポーツの日

図書館だより「豊夢」6月号発刊

図書館便だよりは、市ホームページでもご覧になれます。「豊夢」で検索！



お問い合わせ

市立中央図書館
☎ 856-6006

開館時間

火曜日～日曜日
月曜は定休日
10時～19時

今できること

新型コロナウイルス感染症の流行により、集団感染を防ぐため地域ミニデイ、一般介護予防教室など様々な地域住民のみなさまの通いの場が中止となり、人と話す機会の減少、運動不足など健康面への影響が心配されています。そこで、不活発な生活によって心身の機能が衰えることを防ぐために「今できること」を続けましょう。

1、食生活・お口のケアもしっかりと

- 3食欠かさずバランスよく食べて、規則正しい生活を心がける。 ■毎食後、寝る前に歯磨きをする。
- しっかり噛んで食べる、一人で歌の練習をする、早口言葉を使うなど、お口周りの筋肉を保つ。

2、人との交流を

- 家族や友人と電話で話す。 ■家族や友人と手紙やメール、SNS などを活用し交流する。
- 買い物や移動など困ったときに助けを呼べる相手を考えておく。

3、運動をしましょう。

- 人混みを避けて1人や限られた人数で散歩する。 ■家の中や庭などでできる運動（ラジオ体操など）を行う。
- 家事（庭いじりや片付け、立位を保持した調理など）や農作業などで身体を動かす。
- 座っている時間を減らし、足踏みをするなど身体を動かす。

ストレッチ

1

アキレス腱の
ストレッチ



ストレッチ

2

足踏み



ストレッチ

3

椅子を使って
スクワット



今のうちから貯キンしませんか？骨コツ貯筋運動教室のご案内

骨コツ貯筋運動教室では、地域で人気の理学療法士が、主にセラバンドというゴムを使用した運動指導を行います。申込みは不要です。多くの方の参加をお待ちしています！

日時 ①6月13日(土) ②6月18日(木) ③6月27日(土) ④6月30日(火) **対象** 65歳以上の市民

場所 6月13・27日:JAおきなわ豊見城支店 2階ホール 6月18・30日:市役所5階 多目的室

時間 9時30分～11時30分

準備物 ①運動の出来る服装(室内履き不要) ②780円(初回参加時のみセラバンド購入用) ③身分証明書(住所確認用)

■駐車場は市役所駐車場をご利用ください。■感染予防のためマスクの着用にご協力ください。

■感染予防策として人数を50人に制限します。■地域型として自治会でも実施しています。

お問い合わせ (株) ライフケアひこばえ (事業受託者) ☎ 938-2019



台風時のごみ収集について

お知らせ

	燃やせるごみ	燃やせないごみ	資源ごみ	危険ごみ
8時30分の時点で暴風警報が発令されている場合	×	×	×	×
翌日収集土曜の場合翌月曜		収集しない。次回の収集日に出す。		
10時までに暴風警報が解除された場合	○	×	×	×
10時30分までに出す		収集しない。次回の収集日に出す。		
10時以降に暴風警報が解除された場合	×	×	×	×
翌日収集土曜の場合翌月曜		収集しない。次回の収集日に出す。		
ごみ収集中に暴風警報が発令された場合	×	×	×	×
		発令された時点で収集中止。収集されていない場合は、次の収集日に出す。		

- 暴風域に入ることが予想される場合、糸豊環境美化センターもお休みになり、自己搬入ができません。
- テレビやラジオ等で暴風警報などの情報をこまめにご確認ください。
- 台風が近づき荒れた天候の中、ごみを出すのは危険です。次回のごみ収集日に出すようご協力をお願いします。

生活環境課 ☎850-5520

令和2年
春の叙勲・褒章

国家や公共の福祉などで顕著な功績があった方に贈られる「春の叙勲・褒章」が4月付で発表され、本市からは、8名の方が受章されました。

旭日小綬章

氏名	年齢	功績概要	主要経歴
上江洲 智一 氏	70	農産物加工業振興功労	日本分蜜糖工業会会長

瑞宝双光章

氏名	年齢	功績概要	主要経歴
當銘 勝雄 氏	79	地方自治功労	元県農林水産部長
上原 俊光 氏	71	警察功労	元県警部
久保 智樹 氏	65	海上保安功労	元海上保安官
座安 幸雄 氏	61	防衛功労	元2等陸尉

瑞宝単光章

氏名	年齢	功績概要	主要経歴
須山 一敏 氏	65	海上保安功労	元海上保安官
田中 宏 氏	61	防衛功労	元3等海尉
小淵 慎一郎 氏	61	防衛功労	元3等海尉



住宅リフォーム支援事業のお知らせ

お知らせ

■申請できる人

- ・豊見城市に住民登録し、現に居住する者
- ・市税等を滞納していない者
- ・工事完了後に対象住宅(空き家)に居住する予定の者

■対象となる住宅(市内にある住宅で以下のもの)

- ・自己所有住宅
- ・借家、共同住宅等(住居専用部分のみ)
- ・一年以上居住者がいない一戸建て住宅(空き家)

■工事を行う業者について

- ・市内に本社、支店等を有する事業者
- ・市内に事務所を有し、かつ、市に住民登録している個人事業者

■応募受付について

令和2年6月30日(金)まで受付期間とします。

ただし、当該補助金は予算に限りがあるため応募者多数の際は、7月初旬以降に抽選を行い、予算に達しない場合は、受付期間を延長し、達し次第受付を終了します。

《注意事項》

- ※対象住宅は、建築後1年以上経過した住宅に限ります。
 - ※対象工事は、令和2年2月末までの工事完了および実績報告とします。
 - ※すでに工事着手または完了している工事については、本事業の対象外となります。
- 本事業の詳細については市のホームページ、都市計画課までお問い合わせください。

都市計画課 ☎850-5332

■対象となる工事

- 以下のうち、総工事費が20万円以上のもの
- ・バリアフリー改修工事
 - ・省エネ改修工事
 - ・空き家改修工事
 - ・住宅の耐久性を向上させる改修工事
 - ・県産木材または県産材を利用した改修工事
 - ・住宅リフォーム瑕疵担保責任保険料

■補助額

対象工事費の 20%、補助限度額 20万円





豊見城市中小企業者支援給付金について

お知らせ

▶ 主な内容

新型コロナウイルス感染症の影響により売上げが減少した中小企業者で、令和2年2月3日以降に、市が指定する融資制度を利用し、金融機関と融資の契約を締結した中小企業者に、金融機関との融資契約額の1%(1事業者10万円を上限額とする)を給付します。

▶ 交付申請期間

令和3年2月28日(消印有効)まで

▶ 対象者(下記の条件をすべて満たしている中小企業者)

- ① 新柄新型コロナウイルス感染症の影響で、売上げが減少している中小企業者
- ② 県内で利用できる新型コロナウイルス感染症関連金融支援制度(詳細は産業振興課へ)のいずれかの支援を、令和2年2月3日以降に金融機関が決定した中小企業者
- ③ 申請日において、市内に主たる事業所、事務所、店舗、工場等を有している中小企業者

▶ 申請に必要な書類

- ① 申請書(様式第1号) ② 金融機関との契約書の写し
- ③ 利用した金融支援制度がわかる資料(県信用保証協会からの「信用保証決定のお知らせ(お客様用)」など)
- ④ その他、市長が必要と認める資料

※当該給付金は口座振替払のみです。申請書に振込先の記入が必要となりますので、確認のため申請時に、その通帳をお持ちください。

▶ 申請方法

必要書類を揃えた上で、窓口にて申請または郵送(郵送する場合は、事前連絡のうえ、通帳の写しを添付すること)



産業振興課 ☎850-5876

水中トレーニング教室開催
～第1クール～受講
無料

足腰に負担の少ない水中で行うことで運動機能の向上を図ります。介護の必要がない身体づくりのため仲間と一緒に学びましょう。

7～9月の3ヵ月間

曜日	場所	時間
火	エーススポーツ クラブ	10時15分～11時15分
		13時30分～14時30分
水	ガルフスポーツ クラブ	9時30分～10時30分
		11時～12時
		13時30分～14時30分
木	エーススポーツ クラブ	10時15分～11時15分

▶ 対象者 市に住所がある**65歳以上の方**(令和2年4月1日時点)で健康上とくに問題のない方等

▶ 準備物 水着、水泳帽、タオル

▶ 申込方法 6月22日(月)までに各スポーツクラブへ電話で申込み

▶ 申込み先 エーススポーツクラブ ☎850-6650
ガルフスポーツクラブ ☎856-0022

【注意】送迎希望の場合は、**別途1,000円**の自己負担

障がい・長寿課 ☎856-4292

水道料金等の支払猶予について
(新型コロナウイルス感染症対策)

お知らせ

新型コロナウイルス感染症拡大に伴い、水道料金および下水道(農業集落排水施設を含む)使用料について、一定期間支払いを猶予します。



▶ 対象者

新型コロナウイルス感染症拡大の影響により収入が減少している等、一時的に水道料金および下水道使用料の支払いが困難な方

▶ 支払猶予対象料金

4月請求分(3月検針分)以降の水道料金、下水道(農業集落排水施設を含む)使用料

▶ 猶予期間

申請のあった月分の納期限より3か月(最長6か月まで延長可能)

▶ 申請方法

申請書に記入押印のうえ、担当課まで提出ください。感染拡大防止のため、出来る限り郵送で提出ください。申請書は、市HPからダウンロードするか、担当課までお問い合わせください。

上下水道部 総務課 ☎850-1516

社会福祉法人等による 利用者負担額軽減制度について

お知らせ

低所得で生計が困難な方について、利用者負担を軽減することにより介護保険サービスの利用促進を図ることを目的とする事業で利用料および食費・居住費に係る利用者負担分が軽減されます。有料老人ホームやグループホームには利用できません。

対象者

- ①世帯全員が市町村民税非課税である
- ②年間収入額(年金等)が一人暮らしの方で150万円以下
- ③預貯金の額が一人暮らしの方で350万円以下
- ④世帯全員が生活に供する資産以外に活用できる資産がない
- ⑤負担能力のある親族等に扶養されていない
- ⑥介護保険料を滞納していないこと
- ⑦生活保護受給者または中国残留邦人等の支援給付受給者

準備物 ※①～④は世帯全員分

- ①通帳や有価証券等の写し
- ②資産評価証明書または無資産証明書
- ③所得課税証明書
- ※本年1/1時点で住所が他市町村の場合
- ④健康保険者証または後期高齢者医療保険者証の写し
- ⑤対象者の印鑑と窓口へ申請に行く方の印鑑(認め印可)

■窓口へ来庁する前に、対象条件に該当しているか、電話にてお問い合わせください。

障がい・長寿課 介護長寿班 ☎856-4292

介護保険負担限度額認定 (食費・居住費の減額)について

お知らせ

介護老人福祉施設(特別養護老人ホーム)、介護老人保健施設等といった介護保険施設を利用する際に支払う居住費と食費を軽減できる制度です。ショートステイでも利用できます。有料老人ホームやグループホームには利用できません。



判断基準

1. 所得の基準	住民税非課税世帯(世帯分離している配偶者も非課税であること)	
2. 預貯金等の基準	配偶者がいない方	1千万円以下
	配偶者がいる方	2千万円以下(夫婦合計)

■預貯金等の具体的な種類は下記の通りです。

- ①預貯金(普通・定期) ②有価証券 ③投資信託 等

準備物

- ・対象者とその配偶者の印鑑(認め印可)
- ・対象者とその配偶者の預金通帳や有価証券の写し
- 窓口へ来庁する前に、対象条件に該当しているか、電話にてお問い合わせください。

障がい・長寿課 介護長寿班 ☎856-4292

令和元年度(平成31年度) 情報公開制度・個人情報保護制度の運用状況を公表します

情報公開制度とは…市が保有する市政情報の公開を請求することができる制度です。情報公開請求は、誰でもすることができます。令和元年度の情報公開制度の運用状況は(表1)のとおりです。

(表1) 市政情報公開請求の処理状況内訳 (令和元年度)

請求件数						不服申立て	
	公開	一部公開	非公開	取下げ	その他	件数	取下げ
23	2	12	9	0	0	0	0

公開請求23件の分野別の内訳は、総務企画部関係が6件、市民部関係が8件、福祉健康部関係が2件、経済建設部関係が1件、上下水道部関係が1件、教育部関係が2件、消防本部関係が3件でした。公開請求の一部を挙げると、1.首里城火災当日の応援消防隊の活動報告書(公開)、2.防災備蓄食および飲料に係る納品書または見積書(一部公開)などがあります。

個人情報保護制度とは…市が保有する自己に関する情報の公開または訂正等を請求することができる制度です。

令和元年度の個人情報保護制度の運用状況は(表2)のとおりです。

(表2) 個人情報開示請求等処理状況内訳 (令和元年度)

請求件数						不服申立て	訂正請求	削除請求	中止請求
	開示	一部開示	不開示	拒否	取下げ				
11	4	4	3	0	0	2	0	0	0

開示請求11件の分野別の内訳は、総務企画部に対するものが3件、市民部に対するものが5件、福祉健康部に対するものが1件、都市計画部に対するものが1件、消防本部関係が1件でした。開示請求の内容は、戸籍の発行状況が分かるもの(開示)などがあります。

総務課 ☎850-0024

i 学生納付特別制度

学生の方の申請により、保険料の納付を猶予(先送り)する制度です。この制度を活用することで、学生の方は、不慮の事故や病気により障害が残ってしまった場合など、障害基礎年金などを受給できなくなることを防止できます。対象者は、学校教育法に規定する大学(大学院)、短期大学、高等学校、高等専門学校、専修学校および各種学校(就業年限1年以上である課程)に在学する学生などで、ご本人の所得が一定以上であることが条件です。申請される際は、学生証または在学証明書と年金手帳をご持参ください。

問 市民課 国民年金班 ☎850-0139
那覇年金事務所 ☎855-1122

-健康-

i 食育ボランティア(食生活改善推進員)養成講座 延期について

本講座について、8月開催予定とお知らせしていましたが、新型コロナウイルス感染拡大防止のため延期いたします。新しい日程が決まりましたら、改めて募集します。

問 健康推進課 ☎850-0162

i 産科医療補償制度に関する補償申請期限について

分娩に関連して発症した重度脳性麻痺児とその家族の経済的負担を補償する制度です。

期 児の満5歳の誕生日

対 補償対象基準の項目に該当する満5歳までの児

問 産科医療保障制度専用コールセンター ☎0120-330-637

i 6月の乳幼児健診の延期について

5月に新型コロナウイルス感染拡大防止のため延期としておりました乳幼児健診の6月以降の日程は、対象者への個別通知と本市HPでお知らせいたしますのでご確認ください。

問 子育て支援課 ☎850-0143

i 高額療養費資金貸付制度

本市の国保加入者の方で、病気またはけがで医療機関を受診したが限度額適用認定証が利用できず、医療費を支払うのが困難な場合、高額療養費資金貸付制度を利用することで、支払額を自己負担額まで軽減することができます。病院からの請求金額のうち、高額療養費に該当する金額を本市から貸し付け、直接病院に支払いをする制度です。貸し付けされた金額の返済は、ご本人に本市から後日支払われる高額療養費が充てられますので、新たな負担にはなりません。この制度を利用するには、病院側に了承を得る必要があります。詳しくは担当課までお問い合わせください。

問 国民健康保険課 給付班 ☎850-0160

i 令和2年度(平成31年分)所得申告はお済みですか?

7月より令和2年度国民健康保険税の納付が始まります。世帯主および国民健康保険加入者全員の所得申告を済ませていないと、所得の少ない世帯に対する軽減制度が受けられません。所得がなかった・少なかった方についても申告は必要です。また、所得が少ない世帯に未申告の方がいる場合、所得が少なくにもかかわらず、高額医療費の自己負担限度額が最高額になります。まだ所得申告を行っていない方は**6月26日(金)までに**済ませてください。

■ 障害年金を除く公的年収入や会社が報告済の給与収入については、申告の必要はありません。また、令和2年1月1日時点が18歳未満で収入がなかった方に関しても、申告は不要です。

■ 令和2年1月2日以降に転入された方は、1月1日現在の住所地もしくは各税務署で所得申告してください。

■ 平成30~31年度(平成29年~30年分)の所得申告がまだの方も、お早めに!

問 国民健康保険課 賦課班 ☎850-0142



日: 日時 **場**: 場所 **定**: 定員

対: 対象者 **準**: 準備物 **内**: 内容

申: 申込み **期**: 期限 **問**: 問合せ

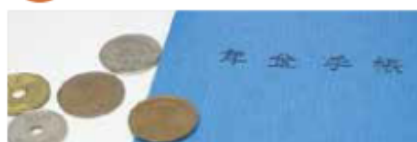
-税・保険・年金-



	固定資産税	市・県民税	軽自動車税
1期	4月30日	6月30日	6月1日
2期	7月31日	8月31日	
3期	12月25日	11月2日	
4期	3月1日	2月1日	

納付期限の過ぎた場合は、各担当課まで。

i 国民年金付加年金制度



国民年金の定額保険料(令和2年度:16,540円)に加えて、付加保険料(月額400円)を納めると、年金受給時に年額で【200円×付加保険料を納めた月数】の付加年金が加算されます。年金を受け取り始めて2年で納付した付加保険料の合計額に見合う付加金額を受け取ることができます。

問 市民課 国民年金班 ☎850-0139
那覇年金事務所 ☎855-1122

総合印刷・広告代理業・イベント 観光情報・IT事業



創る、広がる、次世代へ
KINBI 株式会社 近代美術

http://www.p-kindai.co.jp ☎098-889-4113(代)

想いを形に
してみませんか?



生活・環境・安全



狂犬病予防注射について



実施時期未定

新型コロナウイルス感染症の影響により、延期していました狂犬病予防集合注射の実施時期が現在も未定です。決まり次第、市広報紙・市HP等でお知らせいたします。動物病院では1年を通して狂犬病の予防注射を受けることが可能ですので、予防注射の接種時期がずれ込むことに不安を感じる方は、かかりつけの病院などでの受診をお願いいたします。協力病院もありますので、市ホームページまたは担当課までお問い合わせください。

生活環境課 ☎850-5520



住宅騒音防止対策事業
(空気調和機器設置工事など)

対象区域、対象工事に該当する方に予算の範囲内で補助金を交付します。



詳細はホームページで!

生活環境課 ☎850-5520



指定給水設置工事事業者
(6月・7月)

▼宅地内修理当番(※宅地内修理は有料)

6月 (有)東和技研 ☎851-1001

7月 大悟設備工業 ☎850-1629

▼道路側修理当番

6月 (有)東志工業 ☎850-3922

7月 (株)大盛建設工業 ☎856-2137

暮らし・福祉



マイナンバーカードの「休日交付」実施

要予約

マイナンバーカード交付通知書が届いている方で、平日の受け取りが難しい方は、次の日程の休日交付窓口をご利用ください。

6月13日(土) 9時～12時

市民課窓口 前日までに電話予約
予約受付は平日8時30分～17時15分

市民課 ☎850-0103



証明書コンビニ交付サービスについて

■コンビニで取得できる証明書

住民票の写し・住民票記載事項証明書・印鑑登録証明書・所得(課税)証明書・戸籍全部(個人)事項証明書・戸籍の附票の写し

※戸籍の証明書は市内に本籍がある方のみ

■交付できる時間

6時30分～23時(12月29日～1月3日を除く)

市民課 ☎850-0103



市民団体活動支援事業
補助金 申込延長

市内で活動するNPO法人、市民団体、グループなどが自主的・主体的に企画および実施する事業費の一部を補助します。新型コロナウイルスがもたらす社会課題解決に向けた事業も募集中!

6月30日(火)まで延長

協働のまち推進課 ☎850-0159



オレンジカフェ・美らとみぐすくの開催について

認知症について「知りたい」、「相談がしたい」など様々な思いを持つ皆さんに気軽に立ち寄っていただける場所です。

6月24日(水) 10時～11時30分

市役所5階 多目的室 市内在住の方

市地域包括支援センター友愛 ☎850-1324

市地域包括支援センターとよみの社

☎851-0100



7月開催予定の集団健診・婦人がん検診について

新型コロナウイルス感染拡大防止のため、6月までの集団健診と婦人がん検診を中止します。7月以降の健(検)診は開催予定です。

	集団健診	婦人がん検診
日時	7月15日(水) 8時30分～10時30分	7月16日(木) 14時～15時
Web予約	6月21日(日)まで	
電話予約	6月25日(木)・26日(金)の2日間	

健(検)診は予約制です。

電話とWeb予約で受け付けをしています。

予約



市立中央公民館

①国民健康保険加入の20歳～74歳の方
②後期高齢者医療保険加入の方

③国保以外の健康保険加入者20歳～39歳で学校・職場等で健診を受ける機会のない方 ※本市に住所を有する方が対象

沖縄県健康づくり財団 ☎889-6452

年間日程は、健康推進課HP、または4月配布の健康カレンダーをご覧ください。

新型コロナウイルス感染症の影響で、中止または延期となる場合があります。市HP等を随時ご確認ください。

健康推進課 ☎850-0215



骨髄移植等後のワクチン
再接種費用の助成について

骨髄移植手術等を受けたことにより接種済みのワクチンの免疫が消失し、医師より再接種が必要と判断された方に、予防接種費用を助成します。

骨髄移植手術等を受け、医師より再度予防接種が必要と判断された20歳未満の市民

詳細については担当課までお問い合わせください。

子育て支援課 ☎850-0143

車検

豊見城整備センター

軽自動車

代車無料

3万円



お見積りだけでも
大歓迎!!



豊見城市字豊見城 597

(ゆたか小学校近く)

☎850-3310

i 字豊見城地区にお住まいの皆さまへ
4月より景観計画の届出開始!
令和2年4月1日から、重点地区内で一定規模を超える建築行為等(下表)を行う場合、届出が必要となります。

■届出が必要な行為・規模

行為		規模
建築物	新築、増築、改築、移転	建築確認が必要なもの
	外観を変更する修繕、模様替、色彩の変更	上記の規模に該当する建築物のうち、外観の変更の範囲が10㎡を超えるもの
工作物	擁壁、塀、柵	高さが2m以上のもの
	新設地築改築移転 外観を変更する修繕、模様替、色彩変更	上記の規模に該当する工作物のうち、外観の変更の範囲が10㎡を超えるもの

■上記を除いた「工作物」の新設等、**開発行為、土地の形質変更、木竹伐採、物件の堆積**は一般地区(重点地区を除く市内全域の基準)と同様となります。

■景観計画(一般地区・重点地区)に関することや届出対象となる行為の種類とその規模については市のHPに記載しています。

☎都市計画課 ☎850-5332

i 字豊見城地区にお住まいの皆さまへ

字豊見城地区街なみ環境整備助成事業のお知らせです。平成31年3月12日に景観形成重点地区に指定しました「字豊見城地区」において、赤瓦葺きや石垣・花ブロック・生垣の設置にかかる費用の一部助成を予定しています。受付開始時期は、決定次第、市ホームページ、市広報紙にて周知いたします。すでに工事着手または完了している工事は、本事業の対象外となります。

☎都市計画課 ☎850-5332

救命講習会について

新型コロナウイルスの感染が拡大している状況を踏まえ、中止といたします。なお、今後の開催については未定です。

☎市消防本部 消防署 ☎850-0529

i 2020年工業統計調査にご回答をお願いします

総務省・経済産業省においては、我が国の製造業の実態を明らかにするために「工業統計調査」を実施しています。基準日は6月1日となっており、調査員が各事業所を訪問・調査の依頼をします。調査への回答をお願いします。

☎回答方法 インターネットまたは郵送

☎企画調整課 ☎850-0364

ハチに注意!

夏に向けて気温が徐々に高くなってきてハチの活動が活発化し、ハチに関する通報が増えています。**市ではハチの駆除は行っていません。**個人の敷地内にあるハチの巣の駆除は、所有者または管理者でハチ専門業者に依頼するなどの対応をお願いします。自ら駆除する場合は、十分注意し行ってください。

アシナガバチ・スズメバチに関しては、攻撃性が高いため、**専門業者に依頼してください。**

☎生活環境課 ☎850-5520

公共下水道接続促進事業補助金 ~公共下水道へ接続しよう!~

補助対象工事

公共下水道の処理区域内で合併浄化槽、単独浄化槽、汲み取り式トイレを廃止して行う排水設備工事

■11月30日で受付終了となるため、指定

工事店へお問い合わせください。

※新築の建物や農業集落排水は除く

■合併処理浄化槽を設置している建物

補助対象工事費	補助金額
5万円未満	当該工事費の額
5万円以上	5万円

■単独処理浄化槽または汲み取り式便所を設置している建物

補助対象工事費	補助金額
10万円未満	当該工事費の額
10万円以上	10万円

☎上下水道部 総務課 ☎850-1516

i 一般多量ごみについて

引っ越しや、大掃除などで多量に出たごみ(一般廃棄物)を、ご自身で糸豊環境美化センターへ直接搬入ができない方については、下記の業者に依頼することも可能です。処理費用などの詳細についてはお問い合わせ下さい。

(株)タイラ産業 ☎850-1943

(有)タイラ衛生社 ☎856-4488

(有)大繁建設 ☎850-5059

あぎづ産業 ☎960-7498

i 浄化槽の清掃および点検をしましょう

清掃 浄化槽を使用していると汚泥やスラムがたまり、そのままにしておくと悪臭や機能低下に繋がります。年1回以上清掃が必要です。

【清掃(汲み取り)業者】

比嘉 健 ☎850-7087

赤嶺 英和 ☎856-0514

山内 昌真 ☎856-1319

(有)リングキープ沖縄 ☎850-9297

保守点検 年に3~4回以上必要です。

保守点検業者は沖縄県のHPをご覧ください。

法定検査 指定検査機関

(社)沖縄県環境整備協会 ☎835-8833

2 ハブに注意!

沖縄県には、猛毒を有するハブが生息し、年間60~70人前後のハブ咬症患者が発生しています。ハブによる咬症被害を未然に防ぐために、草刈りやネズミの駆除を行い、環境を整えましょう。また、草むらや農地、夜間に歩行する際には十分注意するよう心がけましょう。

■ハブ抗毒素常備医療機関

豊見城中央病院 ☎850-3811

沖縄協同病院 ☎853-1200

☎生活環境課 ☎850-5520

豊見城警察署 ☎850-0110

安心・確実・スピーディー
信頼と実績の紙リサイクルシステムです。

- 古紙リサイクル**
段ボール・新聞・雑誌・紙パックなど、古紙を良質な紙にリサイクルします
- ペットボトル粉砕・発泡スチロール減容**
ペットボトル粉砕及び、発泡スチロール減容機で、再資源化(リサイクル)

- 機密文書処理**
お客様の目の前で裁断処理し、かつ資源リサイクルを行う仕組みです
- データイレースサービス**
磁気・光メディア内のデータを完全消去する全国初の「出張データ消去サービス」

株式会社ふじ産業
[豊崎営業所] 沖縄県豊見城市豊崎3-23番地
TEL.098-851-1122

営業時間 8:30~17:30
定休日 毎週日曜日
正月(1月1日~3日)

豊見城市一般廃棄物収集運搬業許可証 46号

イベント・募集

i 沖縄戦写真パネル展の開催

沖縄戦が集結して今年で75年目を迎えます。当時の記憶が風化していく中、戦争の悲惨さや愚かさを、今を生きる人々へ伝えることを目的に、沖縄の戦争パネル展を開催します。多くの方に足をお運びいただけるようお知らせします。

日 6月11日(木)～24日(水)

場 市役所1階 市民交流スペースB

問 協働のまち推進課 ☎850-0159

i 男女共同参画週間パネル展の開催について

毎年6月23日～29日は「男女共同参画週間」です。性別に関わりなくお互いを認め、個性や能力を十分に発揮することができる「男女共同参画社会」について考えるきっかけとして、この機会にぜひご覧ください。

日 6月24日(水)～30日(火)

場 市役所1階 市民交流スペース

■ 中止の場合は市HPでお知らせします。

問 協働のまち推進課 ☎850-0159

i 令和2年8月開講 障害者委託訓練生 募集

コース名 介護職員初任者研修科

訓練期間 8月3日(月)～11月30日(月)

(4か月) 定 12名

募集期間 6月26日(金)まで

訓練場所 てるしのワークセンター(南風原町)

受講料 無料(保険料・テキスト代は自己負担)

問 浦添職業能力開発校 ☎879-2560

i 慰霊の日関連企画展 開催中止のお知らせ

例年5月末より歴史民俗資料展示室で開催しています「慰霊の日関連企画展」は、新型コロナウイルス感染拡大防止を図るため、開催を中止します。

問 文化課 ☎856-3671

i 消防団員随時募集

問 市内在住または在勤する20歳以上
(大学生・専門学生可、男女問わず)

受付場所 市消防本部 警防課

「若い力」を必要としています。ぜひ消防団員に興味のある方やサークル団体のメンバーは消防団担当の警防課までご連絡ください。

問 市消防本部 警防課 ☎850-9108

i 訪問購入(押し買い)業者のトラブルにご注意を!

「貴金属の買取りに伺います」と女性からの電話を受けたが、実際は男性が高齢者宅を訪問して貴金属を買い取ろうし、家人とトラブルになったケースが連続して発生しています。この手口は「押し買い」と呼ばれ、宝石・貴金属など価値ある財産を二束三文の値段で強引に買取るといった手口です。

■ 書面の交付義務違反

■ 威迫して困惑させる行為

等があれば違反に該当する場合があります。

※新型コロナウイルス詐欺にも注意!

問 豊見城警察署 ☎850-0110

子育て・教育

i 令和2年度交流事業の中止について

開催を予定していた、「宮崎県美郷町姉妹都市交流事業(市内5年生の宮崎県美郷町派遣)」、また「広島県大竹市平和大使交流事業(市内中学生の広島県大竹市派遣)」について、新型コロナウイルス感染拡大により、開催を中止することといたしました。新型コロナウイルス感染拡大防止のため、派遣団員の安全面が確保できないこと等が事業を中止とする主な理由です。交流事業を楽しみにされていた児童や関係者の皆さまには大変申し訳ございませんが、ご理解をいただきますようお願いいたします。

問 生涯学習振興課 ☎850-3280

i 農地の適正管理について

農地から道路や水路等への土砂や農業用資材の流出により、交通や生活環境に様々な被害が発生しています。これから台風の接近による大雨も予想されることから、農地を適正に管理し、被害防止にご協力下さいますようお願いいたします。



問 農林水産課 ☎850-5305

i 令和2年度「危険物安全週間」実施中

実施期間:6月7日(日)～13日(土)

「訓練で 確かな信頼 積み重ね」

(令和2年度危険物安全週間推進標語)

危険物の規制に関する規則の一部を改正する省令が令和元年12月20日に公布され、ガソリンを販売するため容器に詰め替える時は、顧客の本人確認、使用目的の確認および販売記録の作成が義務付けられました。また、ガソリンおよび灯油等は指定された容器での取扱いをお願いします。詳しくは市HPをご覧ください。

問 市消防本部 予防課 ☎850-3105

i 命を守る「住宅用火災警報器」設置・点検していますか?

県内すべての住宅に住宅用火災警報器が義務付けられて令和2年6月1日で9年目を迎えました。住宅用火災警報器は、古くなると電子部品の寿命や電池切れなどで火災を検知なくなることがありますので、機器本体を取り替えましょう。

問 市消防本部 予防課 ☎850-3105

無料査定・秘密厳守 Since 1981

不動産の売却をお考えの方

お急ぎの方は、買取もご相談にのります!!

ナンちゃん®

沖縄県知事免許(1)第4669号 豊見城支店
あなたのホームプランナー 〒901-0235 豊見城市字名嘉地250番地
株式会社南新物産 ☎(098)850-4007

とみしろ法律事務所

弁護士 西端 裕子

借金 離婚・相続
交通事故 不動産

など、借金の相談についてはご本人の相談に限り初回相談料(30分)が無料です。

まずはお気軽にお電話ください。

☎(098) 851-3841

受付時間 9:00～17:15 休日 土・日・祝日
住所 豊見城市翁長854-2 サクセスビル3階

子・そ・だ・て・
お・う・え・ん!



地域子育て出前支援(利用料無料)

保育士と一緒に親子で遊びませんか?

▶地域連携室(豊崎小学校体育館2階)

日 6月16日(火)

時 13時30分~15時30分

対 0歳児~就学前の親子

▶市立中央公民館(1階和室)

日 6月18日(木)

時 13時30分~15時30分

対 0歳児~就学前の親子

育児講座

▶キッズ(ベビー)&ママヨガ

日 6月15日(月)・22日(月)

時 10時15分~11時45分

場 豊見城団地集会所(子育て支援所)

対 0歳~就学前の親子 各10組

申 6月8日(月)から(先着順)

準 ヨガマット、汗拭きタオル、軽装、飲み物など **参加費**100円

▶ママのための骨盤調整

日 6月24日(水) 10時~12時

場 子育て支援センターぐっぴー

対 0歳~就学前の親子5組

申 6月9日(火)から(先着順)

準 汗拭きタオル、軽装、飲み物など

▶ウンチ育講座

日 6月25日(木) 10時~11時

場 子育て支援センターぐっぴー

対 0歳~就学前の親子8組

申 6月10日(水)から(先着順)

※新型コロナの影響で中止になる可能性有

※祖父母の参加も可能。お子さんの安全管理は保護者の方がご配慮ください。

※講座の受付開始時間は9時30分から。

問 子育て支援センターぐっぴー

☎850-9214

カラーパワー
ブラッシュアップ講座

自分らしく幸せな人生にするために、カラーで輝く内面、外見の磨き方を学びます。

日 7月7日~21日 毎週火曜日 全3回
19時~20時30分

場 市立中央公民館 第2研修室

対 市内在住の方 講師 稲山由香さん

定 15名 **受講料** 無料

申 6月16日(火)より市立中央公民館へ電話、または直接窓口にて申込み(先着順)

■新型コロナウイルス感染拡大防止対策のため日時変更・中止となる場合があります。

問 生涯学習振興課 ☎850-3280

第72回県民体育大会
硬式テニス市代表選考会

日 7月12日(日) 場 市総合公園テニスコート

参加資格 市内在住または本籍を有する者等

申 6月19日(金)17時までに市体育協会へ申込

■新型コロナウイルス感染拡大防止対策のため日時変更・中止となる場合があります。

問 市体育協会 ☎850-3279

その他

市シルバー人材センター
会員募集



「仕事」をするだけがシルバーではありません。サークルやイベントに参加して「遊び」、ボランティアや仕事を通して「社会貢献」する。「高齢期を楽しむ」それがシルバー人材センターです。

対 市内に居住する原則60歳以上の方

場 当センター会議室(陸上競技場1階)

日 6月15日(月)10時~12時

年会費 2,000円

問 市シルバー人材センター ☎850-7716

第56回県身体障害者
スポーツ大会出場選手 募集

競技を通じてスポーツの楽しさを体験するとともに、県民の障害に対する理解を深め、障害者の社会参加の促進に寄与することを目的に毎年開催しています。本市では毎年約30名の選手団が出場し、様々な種目で活躍しています。

【アーチェリー競技】

8月15日(土) 鏡ヶ丘特別支援学校

【フライングディスク競技】

9月5日(土) 県総合運動公園

【卓球競技】

9月19日(土) 豊見城市民体育館

【水泳競技】

9月19日(土) 奥武山公園プール

【陸上競技】

10月3日(土) 県総合運動公園陸上競技場

対 市内在住の身体障害者手帳保持者で、13歳以上の方(令和2年4月1日現在)

申 6月26日(金)までに担当課へ電話、または直接窓口にて申込み(応募多数の場合は選考)

問 障がい・長寿課 ☎850-5320

50代からのスマホ講座



スマホの使い方を色々体験できて使いこなせるようになります。

日 7月8日(水)・9日(木)・10日(金)

13時30分~16時

場 市立中央公民館 第2研修室 **受講料** 無料

対 市内在住の50代以上の方 **定** 20名

申 6月9日(火)より市立中央公民館へ電話、または直接窓口にて申込み(先着順)

■新型コロナウイルス感染拡大防止対策のため日時変更・中止となる場合があります。

問 生涯学習振興課 ☎850-3280

住宅に関する「困った」は私達にお任せ下さい!

当銘ペイント商会 0120-117-016

建物診断・見積り無料

お急ぎなほど 45..

セイカツをカエル。オール電化
LINE 友だち募集中

オール電化のオトクな情報や
イベント情報をいち早くお届け!

オール電化公式 LINE ID @okiden.alldenka

沖縄電力 0120-586-391

沖縄県浦添市牧港五丁目2番1号

i 豊見城団地市改良住宅の家賃減免および徴収猶予制度

新型コロナウイルス感染症の影響による収入の減少等により、家賃の支払いが困難となった世帯については、家賃の減免または徴収猶予が可能となる場合がありますので、ご相談を希望される場合は下記までご連絡ください。

☎ 沖縄県住宅供給公社 ☎917-2435

i 新型コロナウイルス感染症拡大予防ガイドラインを策定!

市立中央図書館
ガイドライン策定!



5月14日付け「沖縄県新型コロナウイルス感染症対策に係る実施方針」を受け、「市立中央図書館新型コロナウイルス感染症感染拡大予防ガイドライン」を5月15日に策定しました。今後は、同ガイドラインに基づく図書館運営を進めていきます。

詳しくは
市立中央図書館
のサイトをご覧ください。



☎ 市立中央図書館 ☎856-6006

T 市役所前に郵便ポストが設置されました!



5月1日より、市役所正面玄関前広場に郵便ポストが設置されていますので、お知らせします。

i 新型コロナウイルスの影響により納税が困難な方へ



新型コロナウイルス感染症の影響で収入が概ね20%以上減少し、納税が一時的に困難となっている方に対し、最長1年間納税を猶予する申請を受け付けています。

☎ 8時30分～17時15分 月～金曜日
(祝日、慰霊の日を除く)

☎ 納税課(市役所1階)

☎ 申請書様式を市ホームページ、または窓口で取得し、必要事項を記入した上で、窓口もしくは郵送にて提出

☎ 納税課 ☎850-0242

i 国民健康保険・後期高齢者医療制度の徴収猶予について



新型コロナウイルス感染症の影響により収入減があった方で、国民健康保険税、後期高齢者医療保険料の納付が困難な場合は、徴収の猶予制度がありますのでご相談をお受けいたします。

☎ 8時30分～17時15分
月～金曜日(祝日、慰霊の日を除く)

☎ 国民健康保険課(市役所1階)

詳しくは、市ホームページをご覧ください。下記へお問い合わせください。

☎ 国民健康保険課 徴収班 ☎850-0142
後期高齢者医療班 ☎850-0160

—#新型コロナに負けない—



多くのご支援ありがとうございました。

寄贈者名	寄贈品
(株)ジュネ様	マスク
忠孝酒造(株)様	高濃度泡盛
キャッスルヒル(株)様	次亜塩素酸水
(株)たなごころ様	マスク
(株)拓境金属 豊見城営業所様	マスク
(株)仲里ペイント様	ニュースマイルウォーター
とよみデンタルクリニック様	除菌用アルコール
沖縄三和シャッター(株)様	フェイスガード
豊見城ライオンズクラブ様	マスク
まるすたいる.com	除菌水
(資)協和様	ちゅら除菌水

—#新型コロナ対策関連—

i 水道料金基本料金の減免について

新型コロナウイルス感染症の影響による経済的負担を軽減するため、水道料金の基本料金の半額を一定期間減免します。

☎ 市水道事業と給水契約を結び水道を使用している方(申請不要)

減免額 家事用 660円(税込み)
営業用 1,155円(税込み)

減免期間

6月請求分(5月検針分)～8月請求分(7月検針分)の3か月間(当該月の水道料金から減免額を差し引いて請求)

☎ 上下水道部 総務課 ☎850-1516

おかげ様で創業**26年** 不動産の無料査定実施中!

不動産売却をお考えの方をご紹介下さい。**最大10万円**進呈致します。
(弊社でご成約の場合に限ります。)

こんな方は是非ご相談下さい。
● 早く売りたい・貸したい ● 売却するか貸すか悩んでいる
● 相続財産について悩んでいる ● 差押え競売前に相談したい

売土地 広さや地目、現況は問いません。(広さ、築年数、平屋造り、2階建て、築年数など)
売家 どのような家でもご相談下さい。(広さ、築年数、平屋造り、2階建て、築年数など)
売マンション 何階建ての何層部分、占有面積、築年数、立地など、関係なくご相談下さい。
貸家 経営中の間でもお貸しすることができますので、ご相談ください。

株式会社 東洋ハウジング イオンタウンとよみ近く (098)850-4722 東洋ハウジング 検索

6

2020



Cleanなまち、とみぐすくを目指そう!



SUN	MON	TUE	WED	THU	FRI	SAT
5/31 旧閏4.9	1 旧閏4.10 軽自動車税納付期限	2 旧閏4.11	3 旧閏4.12	4 旧閏4.13	5 旧閏4.14	6 旧閏4.15
7 旧閏4.16	8 旧閏4.17	9 旧閏4.18	10 旧閏4.19 司法書士相談 (市役所2階第1会議室) 10時~12時※要予約	11 旧閏4.20	12 旧閏4.21	13 旧閏4.22
6月7日(日)は沖縄県議会議員選挙投票日						
14 旧閏4.23	15 旧閏4.24 市シルバー人材センター 入会説明会 (市陸上競技場) 10時~12時	16 旧閏4.25 消費生活相談 (市役所2階第1会議室) 10時~12時/13時~16時	17 旧閏4.26 弁護士相談 (市役所2階第1会議室) 9時~12時※要予約	18 旧閏4.27	19 旧閏4.28	20 旧閏4.29
21 旧5.1 ファミリー読書の日	22 旧5.2 就労相談 (市役所1階市民交流スペース) 14時~17時	23 旧5.3 慰霊の日	24 旧5.4 司法書士相談 (市役所2階第1会議室) 10時~12時※要予約	25 旧5.5 国民健康保険課 夜間窓口 17時15分~20時 集団検診、婦人がん検診予約日	26 旧5.6 国民健康保険課 夜間窓口 17時15分~20時 集団検診、婦人がん検診予約日	27 旧5.7
台風等、災害時の警報発表により全庁舎の閉鎖、業務停止となった際には夜間窓口は中止となります。						
28 旧5.8	29 旧5.9	30 旧5.10 市・県民税第1期納付期限	7/1 旧5.11 弁護士相談 (市役所2階第1会議室) 9時~12時※要予約	2 旧5.12	3 旧5.13	4 旧5.14

新型コロナウイルス感染症の影響により、各種イベント・相談等は中止または延期になる場合がありますので、ご了承ください。

■豊見城市ごみカレンダー

地区	収集区域	燃やせるごみ	燃やせないごみ 危険ごみ	資源ごみ	
				缶・びん類	紙・ペットボトル
A地区	豊見城(県道7号線東側)、高安の一部、根差部、嘉敷、真玉橋、豊見城ニュータウン、金良、長堂、鏡波の一部	月・木曜日	第1・第3火曜日	火曜日	金曜日
B地区	高安の一部、鏡波の一部、豊見城団地、泉堂豊見城団地、平良、高嶺、上田(市道25号線東側)、渡嘉敷、保栄茂、翁長、豊崎、渡橋名の一部	火・金曜日	第1・第3水曜日	水曜日	土曜日
C地区	豊見城(県道7号線西側)、宣保、我那覇、名嘉地、田頭、瀬長、与根、伊良波、座安、渡橋名の一部、上田(市道25号線西側)	水・土曜日	第1・第3月曜日	月曜日	木曜日

■粗大ごみ収集に係る電話受付のお問い合わせ先 沖縄道路メンテナンス(株) ☎ 850-1010

▶受付期間は、週5日(月~金)で8時30分~17時15分まで ▶休業日は、市役所の閉庁日と同様

編集後記

一先ず、新型コロナウイルス流行終息の兆しが見えてきましたが、第2波、第3波が来る可能性があると言われている。長丁場に備えて、「新しい生活様式」を実践していきましょう。(わたる)

お祭りやイベントなど、賑わいが少なくなりなんだか心にぽっかり穴が空いたような…。今まで当たり前で過ごしてきた「触れ合える日常」が懐かしく、とても大切に思えます。「新たな日常」の中にも、温もりを感じられる瞬間を多く持ちたいものですね。(さき)

広報の音訳CDを届けます

目が見えない方に豊見城市の情報を届けるため広報とみぐすくをCDに吹き込んで配布しています。配布を希望する方は、秘書広報課までお問い合わせください。

■ひとのうごき

	令和2年4月末日	先月比
全体	64,862人	+415人
男性	31,939人	+114人
女性	32,923人	+301人
世帯数	26,678世帯	+196世帯

令和2年 国勢調査

調査員を募集します!



令和2年10月1日を基準日とし、5年に1度の国勢調査が実施されます。調査結果は、今後5年間の市への交付税算定等に利用され、全ての市民サービスに反映されます。ただ今、調査に従事していただく「調査員」の方も広く募集しております。

自営業・学生・主婦・ご高齢の方
など幅広く募集!

- ▶任命期間 令和2年8月末～10月末
- ▶応募資格 責任をもって調査を遂行できる原則20歳以上の方
(警察または選挙に直接関係ない者、暴力団員その他反社会的勢力に該当しない者)
- ▶内 容 担当する調査区にて全ての世帯訪問し、調査票の配布・回収を行う
※新型コロナウイルス感染症の状況に応じて、感染拡大予防として調査員と世帯が直接接しない非接触型の調査方法を基本とする予定です。
- ▶報 酬 約3～4万円(1調査区:約70件) / 約7万円(2調査区担当の場合)
- ▶応募方法 企画調整課までご連絡ください。
- ▶募集人数 約250人

豊見城市 国勢調査 募集 検索

詳しくはこちらの
QRコードから▶▶▶



企画調整課 ☎ 850-0364

戦没者のご遺族の皆さまへ

第11回特別弔慰金が支給されます



支給対象者 戦没者のご遺族で、一定の要件に該当する方お一人

基準日: 令和2年4月1日

- 戦没者(元軍人・軍属および準軍属(戦闘参加者等)で遺族に弔慰金が支給されている・または弔慰金を支給したとみなされている方)の死亡に関し、公務扶助料・援護年金等の受給権者がいないこと
- 三親等内の親族で、支給順位の最も先の順位者であること
- 日本国籍であること

支給順位

社会福祉課へお問い合わせください。

請求期間 令和2年4月1日から令和5年3月31日までの3年間

前回の特別弔慰金を本市で受給し現在も本市にお住まいの方、または該当者と思われる方には受付案内の通知を送付しますので、右記の受付予定表をご確認ください。お急ぎの方は受付期間に関わらず受付可能ですが、混雑が予想されますのでご注意ください。※前回相続で受給した方、また、令和2年3月31日以前に死亡した方は今回の請求には該当しません

手続きに必要なもの

請求者の印鑑(郵便局届出印)、請求者の戸籍抄本、支払済の特別弔慰金国庫債券など

※窓口に来られる方が代理人の場合は、委任状(様式あり)が必要になります。

電話予約制

新型コロナウイルス感染症の拡大防止対策として、手続き時間を少しでも短くするため来庁前に、電話での予約をお願いしています。予約なしでの手続きは、長時間お待ちすることがありますので、ご注意ください。前回と同じ方が請求する場合、郵送での手続きが可能ですので、お電話でお問い合わせください。

受付予定表

受付時間 9時～11時 / 13時～16時		
6月	8日(月)～17日(水)	豊見城
	18日(木)～22日(月)	宜保
	24日(水)～30日(火)	伊良波
7月	2日(木)	瀬長
	3日(金)	田頭
	6日(月)～8日(水)	名嘉地
8月	9日(木)～21日(火)	与根
	22日(水)～31日(金)	我那覇
	3日(月)～4日(火)	座安
9月	5日(水)～6日(木)	渡橋名
	7日(金)～19日(水)	上田
	20日(木)～28日(金)	嘉数
10月	3日(木)～16日(水)	翁長
	17日(木)～18日(金)	渡嘉敷
	23日(水)～30日(水)	高嶺
11月	1日(木)～12日(月)	保栄茂
	13日(火)～16日(金)	平良
	19日(月)～30日(金)	高安
12月	2日(月)～11日(水)	饒波
	12日(木)～17日(火)	金良
	18日(水)～19日(木)	長堂
12月	20日(金)～30日(月)	真玉橋
	1日(火)～7日(月)	根差部
	8日(火)～9日(水)	豊崎
	10日(木)～25日(金)	その他

社会福祉課 ☎ 850-0141