

ひと・そら・みどりがつなぐ響(とよ)おまち とみぐすく

2015.MARCH

3  
月号

No.588

平成27年3月5日発行

広報

# とみぐすく



## 豊見城市議会議員24名が決まる

- ④ 市民体育館が完成しました / 第2回とみぐすく産業フェスタ2015
- ⑥ 市の人事行政の運営 / 平成27年度 豊見城市立幼稚園4歳児追加募集
- ⑧ 国保年金課からのお知らせ  
/ 豊見城市内で8番目の幼稚園・小学校が開園・開校します!
- ⑩ まちのできごと
- ⑫ 図書館へ行ってみよう / SPORTS
- ⑬ とみぐすくインフォメーション

表紙:組踊「雪払」より「父から“出て行け”と言われ、家を立ち去ろうとする母を百十が引き止める様子」

県の大型  
『MICE施設』を  
豊崎へ!!

—豊見城市は、MICE施設を誘致しています—

# 豊見城

# 市議会議員24名が決まる

任期満了による豊見城市議会議員選挙の投票が2月8日、市内7か所の投票所で行われ、即日開票により24名の新市議会議員が決まりました。

今回の選挙は、2月1日に告示が行われ、24議席に対し、現職18名、新人10名の合わせて28名が立候補。開票の結果、現職16名、新人8名が当選し、前回より平均年齢が約3.3歳若い顔ぶれとなりました。

また、前回に引き続き、立候補者の顔写真や政策等を記載した「選挙公報」を発行し、市内全世帯に配布され、市民の代表を選ぶ際に必要な情報提供に役立つ取り組みも行われました。

投票率は前回市議選挙（平成23年）の51.08%、昨年の市長選挙53.46%と比べ、今回の選挙は49.42%と4.04%減少する結果となりました。

	男	女	計
選挙当日有権者数	21,830人	23,055人	44,885人
投票者数	10,717人	11,464人	22,181人
棄権者数	11,113人	11,591人	22,704人
投票率	49.09%	49.72%	49.42%

有効投票数 A	無効投票数 B	投票総数 A+B=C	不受理・持ち帰り等 D	投票者数 C+D=E
21,913票	268票	22,181票	0票	22,181票

- ①得票数  
(小数点以下はあん分票)
- ②現住所
- ③党派
- ④職業
- ⑤最終学歴
- ⑥職員歴

※年齢は平成27年2月1日現在

とうめ きよひろ  
当銘 清弘  
(64歳)



- ①865,000票
- ②字保栄茂
- ③無所属
- ④農業
- ⑤琉球大学
- ⑥初当選

なかだ まさみ  
仲田 政美  
(59歳)



- ①918,000票
- ②字座安
- ③公明党
- ④市議会議員
- ⑤創価大学
- ⑥現・4回当選

ぎほ やすたか  
宜保 安孝  
(37歳)



- ①1,006,000票
- ②字上田
- ③無所属
- ④会社顧問
- ⑤沖縄尚学高校
- ⑥現・2回当選

とくもと つくと  
徳元 次人  
(33歳)



- ①1,258,000票
- ②字高安
- ③無所属
- ④市議会議員
- ⑤小禄高校
- ⑥現・2回当選

せなが みさお  
瀬長 美佐雄  
(52歳)



- ①861,814票
- ②字真玉橋
- ③日本共産党
- ④市議会議員
- ⑤県立農業大学校
- ⑥現・7回当選

ひが あや  
比嘉 綾  
(29歳)



- ①883,975票
- ②字高安
- ③日本共産党
- ④無職
- ⑤南部商業高校
- ⑥初当選

せなが ひろし  
瀬長 宏  
(59歳)



- ①982,185票
- ②字我那覇
- ③日本共産党
- ④市議会議員
- ⑤那覇工業高校
- ⑥現・8回当選

おおた まさき  
大田 正樹  
(44歳)



- ①1,075,749票
- ②字豊見城
- ③無所属
- ④市議会議員
- ⑤第一経済大学
- ⑥現・2回当選

あらかき しげと  
新垣 繁人  
(37歳)



- ①858,415票
- ②字豊崎
- ③無所属
- ④無職
- ⑤豊見城高校
- ⑥初当選

おおしろ けいり  
大城 敬理  
(28歳)



- ①868,913票
- ②字我那覇
- ③無所属
- ④無職
- ⑤沖縄大学
- ⑥初当選

あらかき あやこ  
新垣 亜矢子  
(47歳)



- ①960,584票
- ②字宜保
- ③自民党
- ④市議会議員
- ⑤沖縄短期大学
- ⑥現・2回当選

おおしろ よしのり  
大城 吉徳  
(52歳)



- ①1,034,697票
- ②字高嶺
- ③公明党
- ④市議会議員
- ⑤沖縄国際大学中退
- ⑥現・6回当選

# 市民の代表として決意を胸に ～当選証書付与式～

## 新議長に大城吉徳氏 新副議長に赤嶺一富氏を選出



新議長  
大城吉徳氏



新副議長  
赤嶺一富氏

2月12日、市議会議員選挙において当選した24名への当選証書付与式が、市役所6階多目的ホールで行われました。

支援者や関係者などに見守られるなか、得票順に氏名が読み上げられると、引き締まった面持ちの当選者らへ市選挙管理委員会の平良兼吉委員長から当選証書が付与されました。

当選者を代表して与那覇清雄氏から「4年間一生懸命公約を叶えていきたい」とこれからの抱負と決意を述べました。

また、同23日には、新市議員が出席して市議会臨時会が開かれ、大城吉徳氏が第20代市議会議長に選出、また副議長に赤嶺一富氏が選ばれ、新議長挨拶で大城吉徳氏は「6万市民の為に一生懸命頑張っています」と今後の意気込みを語りました。

新議会議員の任期は4年。平成27年2月23日から平成31年2月22日までとなります。



よなは せいゆう  
与那覇 清雄  
(69歳)



- ①624,000票
- ②字嘉数
- ③無所属
- ④市議会議員
- ⑤沖縄大学
- ⑥現・9回当選

ひが あきら  
比嘉 彰  
(66歳)



- ①700,773票
- ②字長堂
- ③無所属
- ④自営業
- ⑤国土館大学
- ⑥初当選

さし やすお  
佐事 安夫  
(64歳)




- ①768,000票
- ②字嘉数
- ③日本共産党
- ④市議会議員
- ⑤琉球大学
- ⑥現・6回当選

ほかま つよし  
外間 剛  
(50歳)



- ①853,000票
- ②字高安
- ③無所属
- ④市議会議員
- ⑤沖縄大学
- ⑥現・2回当選

ぎま せいしゅう  
儀間 盛昭  
(58歳)



- ①604,540票
- ②字伊良波
- ③日本共産党
- ④農業
- ⑤南部農林高校
- ⑥現・10回当選

あかみね よしのぶ  
赤嶺 吉信  
(52歳)



- ①657,380票
- ②字与根
- ③無所属
- ④市議会議員
- ⑤興南高校
- ⑥現・2回当選

やまかわ ひとし  
山川 仁  
(40歳)



- ①743,000票
- ②字豊崎
- ③無所属
- ④市議会議員
- ⑤産能短期大学中退
- ⑥現・2回当選

そなん るみ  
楚南 留美  
(43歳)



- ①830,000票
- ②字我那覇
- ③無所属
- ④無職
- ⑤豊見城南高校
- ⑥初当選

ひが じんいち  
比嘉 仁一  
(64歳)



- ①588,649票
- ②字座安
- ③無所属
- ④代表取締役会長
- ⑤沖縄高校
- ⑥初当選

あかみね かつまさ  
赤嶺 勝正  
(58歳)



- ①625,946票
- ②字翁長
- ③無所属
- ④市議会議員
- ⑤福岡国土建設専門学校
- ⑥現・6回当選

あかみね かずとみ  
赤嶺 一富  
(61歳)



- ①702,061票
- ②字根差部
- ③無所属
- ④市議会議員
- ⑤南部農林高校
- ⑥現・2回当選

おおた よしひろ  
大田 善裕  
(34歳)



- ①795,250票
- ②字渡橋名
- ③無所属
- ④無職
- ⑤沖縄工業高校
- ⑥初当選

# 祝 待望の豊見城市民体育館が完成しました



市民の健康維持・増進、スポーツ技術の向上を目的に整備が進められてきた“豊見城市民体育館”の完成を祝う落成式が関係者等を招き、2月11日に市民体育館内において盛大に開催されました。

式典では、“鼓衆しんか”による勇壮な演舞で幕開け。続いて、主催者あいさつでは宜保市長が、「6万市民が待ち望んだ待望の市民体育館が落成を迎えることができ、私もこの上ない喜びです」と喜びのあいさつを述べました。引き続き体育館入り口に場所を移しテープカットが行われ、市民体育館がオープンしました。

また、2月14日・15日にはこけら落としの催しで“琉球ゴールデンキングスVS大分ヒートデビルズ”の試合が行われ、2日間で約6400名の来場者で会場が埋め尽くされました。試合は両チーム一進一退の攻防となりましたが、地元観客の声援に後押しされたキングスが見事2日間勝利を勝ち取り、市民体育館の落成・こけら落としに花を添えました。

“豊見城市民体育館”は2月20日から、利用開始となります。

## 『琉球ゴールデンキングス』が豊見城にやって来ました!



### 【設計コンセプト】

- ①『運動する』…市民の健康維持・増進、意識の高揚を図るための施設。
- ②『観る』…スポーツ大会やイベントを誘致し、地域を活性化するための施設。
- ③『守る(生命維持)』…非常用発電を備えた一時避難場所として、命を守るための施設。

### 【施設規模】

延床	7,816㎡
観覧席	1階移動観覧席 700席
	2階固定観覧席 1,416席
	(車椅子用8席含む)
メインアリーナ	2,836㎡
サブアリーナ	511㎡
トレーニング室	140㎡
ランニングコース(2階)	約240m
多目的室(2室)	97㎡



メインアリーナ



サブアリーナ



トレーニング室

# 第2回とみぐすく産業フェスタ 2015

## ～豊見城の魅力に触れ合う～



▲新鮮な鮮魚がこの価格!?



▲オープニングテープカット!



▲うまく操作できるかな?



▲力を合わせてきんに君に勝ちました!



▲産業フェスタを盛り上げた「シベスカ」!



▲いっぱい取れました。

県民へ市内の各種産業のPRを行い、市内産業の発展・創出を実現し、地域の更なる活性化を目的に1月24日、25日の両日豊崎「道の駅」駐車場にて『第2回とみぐすく産業フェスタ2015（主催：豊見城市、企画運営：市商工会）』が開催され、市内58の業者が出展し2日間で約32,800人の来場者が会場を訪れました。

今回で2回目となる産業フェスタのオープニングセレモニーでは企画運営を行った市商工会の当銘優会長は、「市内事業者の情報交換や交流の場とすることで、更なる地域の活性化に結び付け広く豊見城市のPRを行なっていきたい」と述べ、その後テープカットのもと産業フェスタが開幕されました。

会場では、各事業所の出展ブースにおいて飲食物や加工品、工芸品など様々な商品が展示され、ブース前では長蛇の列ができ、売り切れとなる商品も見られました。また、ミニトマトの掴み取り体験や新鮮な鮮魚特売会など多くのイベントが実施されたほか、大声コンテスト、出展社対抗カラオケ大会なども開催され会場は賑わっている様子。ふれあいステージでは、沖縄の芸人3組によるお笑いライブにスペシャルゲストとして、“なかやまきんに君”が登場するなど、会場は大いに盛り上がりました。メインステージにおいては、昨年12月に市観光大使第3号に任命された本市出身のロックバンド“シベリアンスカンク”や“サザンバンド沖縄”のライブも行われ、豊見城の物産の魅力を存分に感じ市内外にPRできた2日間となりました。



▲お客さんと一つになったライブ!



▲たくさんの来場者で会場が埋め尽くされました



▲お笑いライブで大賑わい!

# 豊見城市の人事行政の運営

豊見城市では、人事行政の公正かつ透明な運営を確保するため、豊見城市職員の任免、給与、処分の状況などを公表しております。ここではその内容の一部をご紹介します。なお、詳しくは豊見城市ホームページに掲載しておりますので、ご覧ください。

## 1 給与の状況 総括

### (1) 人件費の状況 (普通会計決算)

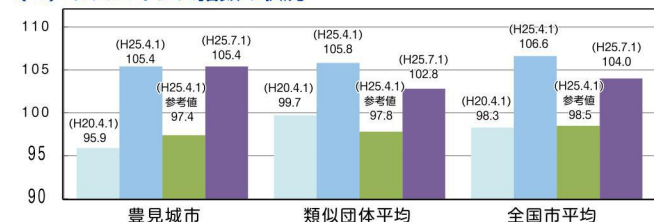
区分	住民基本台帳人口 (25年度末)	歳出額 A	実質収支	人件費 B	人件费率 B/A	(参考) 24年度の 人件费率
	人	千円	千円	千円	%	%
25年度	60,642	24,352,920	589,110	2,954,591	12.1	15.7

### (2) 職員給与費の状況 (普通会計決算)

区分	職員数 A	給 与			一人当たり 給与費 B/A	(参考) 平成24年度 一人当たり 給与費
		給 料	職員手当	期末・ 勤勉手当		
		千円	千円	千円	千円	千円
25年度	342人	1,146,779	186,238	407,449	1,740,466	5,089

(注) 1 職員手当には退職手当を含まない。  
2 職員数は平成25年4月1日現在の人数である。  
3 給与については、任期付短時間勤務職員(再任用職員(短時間勤務))の給与費が含まれており、職員数には当該職員を含んでいない。

### (3) ラスパイレス指数の状況



(注) 1 ラスパイレス指数とは、全地方公共団体の一般行政職の給料月額を同一の基準で比較するため、国の職員数(構成)を用いて、学歴や経験年数の差による影響を補正し、国の行政職俸給表(一)適用職員の俸給月額を100として計算した指数。  
2 類似団体平均とは、人口規模、産業構造が類似している団体のラスパイレス指数を単純平均したものである。  
3 「参考値」は、国家公務員の時限的な(2年間)給与改定・臨時特例法による給与減額措置が無いとした場合の値である。

## 2 職員の平均給与月額、初任給等の状況

### (1) 職員の平均年齢、平均給料月額及び平均給与月額の状況(平成26年4月1日現在)

区分	平均年齢	平均給料月額	平均給与月額
豊見城市	38.6歳	283,800円	326,200円
沖縄県	41.0歳	312,200円	367,315円
国	43.5歳	335,000円	408,472円

(注) 1 「平均給料月額」とは、平成26年4月1日現在における職員の基本給の平均である。  
2 「平均給与月額」とは、給料月額と毎月支払われる扶養手当、住居手当、時間外勤務手当などのすべての諸手当の額を合計したものであり、地方公務員給与実態調査において明らかにされているものである。

### (2) 職員の初任給の状況(平成26年4月1日現在)

区分	豊見城市	沖縄県	国
大学卒	172,200円	172,200円	172,200円
高校卒	140,100円	140,100円	140,100円

### (3) 職員の経験年数別・学歴別平均給料月額の状況(平成26年4月1日現在)

区分	経験年数10年	経験年数20年	経験年数25年	経験年数30年
大学卒	270,400円	361,200円	398,500円	420,000円
高校卒	223,300円	300,400円	361,800円	401,900円

## 3 職員の手当の状況

### (1) 期末手当・勤勉手当

豊見城市		沖縄県		国	
1人当たり平均支給額(25年度)	1,210千円	1人当たり平均支給額(25年度)	1,426千円	1人当たり平均支給額(25年度)	一千
(25年度支給割合)		(25年度支給割合)		(25年度支給割合)	
期末手当	2.60月分	期末手当	2.60月分	期末手当	2.60月分
勤勉手当	1.35月分	勤勉手当	1.35月分	勤勉手当	1.35月分
(-)月分	(-)月分	(1.45)月分	(0.65)月分	(1.45)月分	(0.65)月分

(注) ( ) 内は、再任用職員に係る支給割合である。

### (2) 退職手当(平成26年4月1日現在)

豊見城市		国	
(支給率)	自己都合	勤奨・定年	勤奨・定年
勤続 20年	21.62月分	勤続 20年	21.62月分
勤続 25年	30.82月分	勤続 25年	30.82月分
勤続 35年	43.7月分	勤続 35年	43.7月分
最高限度額	52.44月分	最高限度額	52.44月分
その他の加算措置		その他の加算措置	
定年前早期退職特別措置(2%~20%加算)		定年前早期退職特別措置(2%~20%加算)	
1人当たり平均支給額	23,563千円		

(注) 退職手当の1人当たり平均支給額は平成25年度に退職した職員に支給された平均額である。

### (3) 特殊勤務手当(平成26年4月1日現在)

手当の種類(手当数)	5種類			
手当の名称	主な支給対象職員	主な支給対象業務	支給実績(24年度決算)	左記職員に対する支給単価
徴税手当	納税課職員、国民健康保険税の徴税を担当する職員	市税の徴収、差押え、滞納処分等に係る業務	646千円	市税徴収 日額 200円 滞納差押 1件 300円 携帯処分 1件 400円
消防、救急及び救助業務手当	消防職員	消防、救急及び救助業務に従事するとき	1,625千円	日 額 200円
風水災害勤務手当	全職員	風水災害において特に勤務を命ぜられたとき	878千円	1時間 700円
防疫作業手当	生活環境課職員、農林水産課職員	感染症防疫作業及び家畜伝染病防疫作業に従事したとき	-	日 額 1,000円
行旅死亡等取扱手当	社会福祉課	行旅病人又は行旅死亡人を取り扱ったとき	-	1回につき 2,000円

### (4) 時間外勤務手当

支給実績(平成25年度決算)	40,745千円
職員1人当たり平均支給年額(25年度決算)	119千円
支給実績(平成24年度決算)	41,798千円
職員1人当たり平均支給年額(24年度決算)	125千円

### (5) その他の手当(平成26年4月1日現在)

手当名	内容及び支給単価	国の制度との異同	国の制度と異なる内容	支給実績(平成25年度決算)	支給職員1人当たり平均支給年額(平成25年度決算)
扶養手当	配偶者 13,000円 配偶者以外 6,500円 配偶者がいない場合の扶養者のうちの1人11,000円 特定期間の加算 5,000円	同じ	-	49,131千円	261,335円
住居手当	借家(限度額) 27,000円	同じ	-	43,264千円	302,545円
通勤手当	通勤距離が2km以上	同じ	-	9,730千円	39,234円
管理職手当	部長・参事監 54,744円 課長・参事 42,260円	-	-	25,443千円	553,109円
休日勤務手当		同じ	-	11,994千円	363,455円

## 4 特別職の報酬等の状況(平成26年4月1日現在)

区分	給料月額等
給 料	市長 789,000円 (830,000円) 副市長 650,000円 (684,000円)
報 酬	議長 374,000円 (-)円 副議長 334,000円 (-)円 議員 305,000円 (-)円
期末手当	市長 副市長 議長 副議長 議員 (平成25年度支給割合) 2.95月分 (平成25年度支給割合) 3.35月分
退職手当	市長 副市長 (算定方式) (1期の手当額) (支給時期) 830,000円×在職年数×500/100 16,600,000円 任期毎 684,000円×在職年数×300/100 8,208,000円 任期毎

(注) 1 給料及び報酬の( )内は、減額措置を行う前の金額である。  
2 退職手当の「1期の手当額」は、4月1日現在の給料月額及び支給率に基づき、1期(4年=48月)勤めた場合における退職手当の見込額である。

## 5 職員数の状況

### (1) 部門別職員数の状況と主な増減理由(平成26年4月1日現在)

部門	区分	職員数		対前年増減数	主な増減理由	
		平成25年度	平成26年度			
普通会計部門	一般行政部門	議会	5	5	0	
		総務企画	66	68	+2	庁舎建設課の新設
		税務	24	24	0	
		民生	66	67	+1	社会福祉士の増員
		衛生	18	19	+1	保健師の集中化による体制強化
		労働	0	0	0	
		農林水産	10	10	0	
		商工	7	6	-1	事務の整理縮小による減
		土木	36	37	+1	都市計画部の新設
		小計	232	236	+4	
会計部門	教育部門	58	58	0		
	消防部門	53	55	+2	消防本部隊員強化による増	
	小計	343	349	+6		
公営企業等	水道	15	14	-1	事務の整理縮小による減	
	下水道	8	9	+1	工事担当の増	
	その他	16	17	+1	区画整理事務担当の増	
	小計	39	40	+1		
	合計	382	389	+7		

(注) 1 職員数は一般職に属する職員数である。

# 平成27年度 豊見城市立幼稚園4歳児追加募集

## 対象児

豊見城市在住 新4歳児(平成22年4月2日生～平成23年4月1日生まれの幼児)  
※集団保育が可能な幼児 ※これまで幼稚園保育料等(兄弟)に未納がないもの。

## 4歳児保育実施園

◎市立座安幼稚園 ◎市立ゆたか幼稚園(平成27年度開園予定)

## 4歳児募集人数

◎座安幼稚園 4歳児 若干名  
◎ゆたか幼稚園 4歳児 5名

## 入園選考

複数年保育の重要性や幼・小連携を踏まえ、実施園で2年連続して保育を行うことを目的としておりますので、入園選考は座安小学校区(座安幼稚園)及びゆたか小学校区(ゆたか幼稚園)の幼児を優先し、定員を超える場合は抽選となります。抽選でもれた方は、キャンセル待ちになります。小学校への進学は、原則お住まいの地域の指定校に入学することになります。

## 幼稚園休業日

・土日・祝祭日・年末年始・その他園長が指定した日

## 幼稚園教育時間

・8時15分～14時(給食実施前の4月は12時15分降園となります。)  
※朝の受入は7時30分から行っています。  
※平成27年5月からすべての公立幼稚園で給食が開始されます。

## 申込書記布・受付期間

3月9日(月)～3月20日(金) ※土日祝祭日を除く  
※期間厳守 応募多数の場合は抽選を行います。

## 申込書記布・受付場所

豊見城市役所2階 学校教育課 窓口

## 受付時間

8時30分～12時 / 13時～17時15分

## 持参物

保護者の印鑑

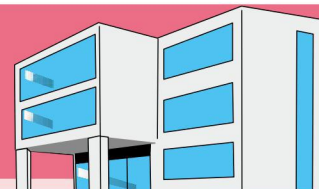
## 抽選日(応募多数の場合)

3月24日(火) 18時 場所:市役所2階第2会議室 ※抽選参加は自由です。



お問い合わせ 学校教育課 ☎850-0961

## 庁舎建設基本計画(案)に関する パブリックコメントの実施について



本市では、新庁舎の建設に向けて庁舎建設基本計画の作成を進めてきました。

計画策定にあたっては、新庁舎建設検討委員会(庁内組織)にて協議・検討を行い、また、市民ワークショップを開催し、市民の意見等を踏まえ、具体的な機能や部署配置の考え方、事業手法及び事業スケジュールなどをまとめ、基本計画(案)を作成しました。

その内容について、さらに市民の幅広いご意見を伺うためパブリックコメントを実施いたしますので、ご意見をお寄せください。

①意見募集案件名 豊見城市庁舎建設基本計画(案)

②募集期間 平成27年3月13日(金)まで ※必着

③閲覧方法 市役所3階 庁舎建設課 ※土・日・祝日を除く9時～17時まで  
※閲覧場所には、閲覧用の「庁舎建設基本計画(案)」と意見箱を設置いたします。  
市ホームページ

④応募資格者 ・市内に住所を有する者・本市に対して納税義務を有する者  
・市内に事務所又は事業所を有する個人及び法人その他の団体・市内に通勤する者

⑤意見提出方法 意見書様式に氏名(または団体)、住所、連絡先を明記の上、次のいずれかの方法で提出してください。  
なお、電話、口頭での意見や住所、氏名(または団体名)などの明記がないものについては受付できませんのであらかじめご了承ください。

[Eメールでの送付] Eメールアドレス: tyo-ken@city.tomigusuku.okinawa.jp

お問い合わせ 庁舎建設課 ☎850-0519

# 国保年金課からのお知らせ

お問い合わせ  
国保年金課（保険税係）  
☎850-0142

## ～国保加入中のみなさまへお願い～

平成27年度（平成26年分）市県民税および確定申告期間は、**3月16日（月）**までとなります。国民健康保険の加入者全員とその世帯主の方は、所得がある・なしに関わらず所得申告が必要です。また、年金収入のみの方でも、国保税納付済額について社会保険料控除を受けられる場合は申告が必要です。

税務署で申告する方は、平成26年中「納付済額通知書」を発行いたしますので保険税係までお問い合わせください。

※平成27年1月2日以降に転入された方は、1月1日現在の住所地または各税務署で所得申告してください。郵送による申告方法等については、各市町村・税務署にてお問い合わせください。

## ～国保税の納め忘れはありませんか？～

平成26年度の国保税第9期の納期限は、3月25日です。未納のある方は、早めの納付をお願いいたします。また、仕事で納めに行けなかったり、つい納め忘れてしまうことが心配な方へは、便利で確実な『口座振替』をおすすめいたします。

## ～国保税の減免制度について～

以下の条件に該当する場合は、審査により国民健康保険税の「所得割額」が一部もしくは全額免除される場合があります。

- ・平成26年中の世帯の国保加入者および擬主（国保加入者ではない世帯主）の所得の合計額が、昨年と比較して3割以上減少している
- ・失業等により納付困難の状態が続いている
- ・住んでいる家が、天災・災害等にあつて納付困難になった
- ・債務返済のため住んでいる家を譲渡した際に、その譲渡所得に対し高額の保険税が課税された

### 【手続きに必要なもの】

- ①国民健康保険被保険者証または納税通知書（国保番号がわかるもの）
- ②認め印
- ③平成26年中の世帯主（国保加入者ではない世帯主を含む）および世帯の国保加入者の所得額を証明する書類
  - ・平成27年度（平成26年分）市県民税または確定申告書の写し
  - ・給与所得の源泉徴収票（平成26年分）※勤務先にて発行
  - ・公的年金の源泉徴収票（平成26年分）※日本年金機構より1月に郵送で届きます



※世帯の状況により、その他の提出書類が必要になる場合がありますので保険税係までお問い合わせください。

【減免の相談および申請期間】3月18日（水）まで

国民健康保険 交付年月日 平成27年\*\*月\*\*日  
被保険者証 有効期限 平成28年\*\*月\*\*日

兼高齢受給者証 発行期日 平成27年3月1日  
一部負担金の割合 2割

記号 豊国 番号 9 9 9 9 9 9 9 9

氏名 豊見城 花子

性別 女

生年月日 昭和\*\*年\*\*月\*\*日

資格取得年月日 平成\*\*年\*\*月\*\*日

世帯主氏名 豊見城 太郎

住所 豊見城市字翁長854番地1

保険者番号 \*\*470294 保険者名 豊見城

豊見城市印

自己負担額 基本健診 0円

整理番号 9 9 9 9 9 9 9 9 9 9

受診期間 平成27年4月1日から平成28年3月31日まで有効

特定健診を受けた日 平成 年 月 日

受診期間 平成27年4月1日から平成28年3月31日まで有効

胃	大腸	肝	咽喉	子宮	乳
/	/	/	/	/	/

## 3月は国民健康保険証の切り替え時期です

平成27年度の国民健康保険証は「空色」に変わります。3月中に簡易書留でご自宅へ郵送いたしますので（※）、平成27年4月1日からは新しい保険証をご使用ください。

（※）7期（納期限平成27年1月26日）までの課税に未納がある世帯は、市役所窓口での切り替えになりますので「国民健康保険証切り替えのお知らせ（はがき）」を郵送いたします。

平成27年度国保の加入者は保険証のみで「特定健診」と「がん検診」が受けられます！

平成27年度から「がん検診」が20歳から受けられるようになりました！

※特定健診やがん検診の対象者である場合は整理番号や受診期間が記載されています。

お問い合わせ 国保年金課（給付係）☎850-0160



# 豊見城市内で8番目の幼稚園・小学校が開園・開校します!

平成27年4月1日、上田小学校(幼稚園)の過密化解消のために建設が進められてきた『ゆたか幼稚園・ゆたか小学校』が開園・開校します。

開園・開校を記念して、平成27年4月5日(日)には、『ゆたか幼稚園・ゆたか小学校開園・開校パレード』『開園・開校セレモニー』『開園・開校式典・祝賀会』が開催されます。



## ◎当日日程

- ・パレード 9時30分～  
(上田小からゆたか小)
- ・セレモニー 9時50分～
- ・式典・祝賀会 13時30分～
- ※雨天時パレード無し  
ゆたか小学校玄関前集合 9時15分

## ◎お問い合わせ

ゆたか幼小学校開園開校準備室  
☎850・0157

## 市立ゆたか小学校の校章・校歌(歌詞)が決定しました!

平成27年4月に開校するゆたか小学校の校章・校歌(歌詞)を公募したところ、校章に30作品、校歌に40件の応募がありました。応募くださいました皆さまには、関係者一同感謝しているところです。応募された作品については、選考会を開催に、厳選な審査をした結果、次の通りに決定いたしました。

校章：平田 優子さん(ひらた・ゆうこ/字高安)

校歌：稲岡 俊一さん(いなおか・しゅんいち/東京都)

### ■デザインの趣旨

- ① 勉学に励み、花のような優しい心を持って、大空へと羽ばたいてゆく子ども達を育てる、ゆたか小学校を表現しています。
- ② 上を向いたペン先と羽ばたく翼で、小学校の『小』の字を表現しています。
- ③ 花は、豊見城市の花である、ブーゲンビリアを参考にしています。



1、希望のひかり 古城の丘の 青い空 心あかるく すこやかに 学びきたえて 育ちゆく とよまちの ゆたか小

2、みどりをうつす のは川は やさしく強い 流れあり 熱いひとみも いきいきと 夢に向かつて 進みゆく われら集う ゆたか小

3、大きく長い まだん橋 時代をつなぐ そのすがた ともにはげんで まつすぐに 明日へ未来へ 伸びゆく 理想求め ゆたか小

## 平成26年度「市男女共同参画に関する標語募集」入賞者表彰式

2月23日、『男女共同参画に関する標語募集』入賞者表彰式が市役所において行われました。

男女が性別に関わりなくお互いを認め合い、家庭・職場・学校・地域などでそれぞれの個性や能力を十分に発揮することができる社会(男女共同参画社会)への関心を高めるための標語の募集を行い、応募作品合計853点の中から審査結果、最優秀賞1点、優秀賞3点、入選10点が選ばれ、入賞者に賞状と記念品が贈られました。



賞	標語	氏名	職業	部門
最優秀賞	助けあい 認めあい 笑顔あふれる社会(まち)づくり	下地 秀輝	豊見城南高等学校1年	一般・高校生
優秀賞	それぞれの個性輝き びびき合う 地域に広がる 幸せの笑顔	与那覇 綾子	主婦	一般・高校生
優秀賞	男女共同 それが未来の カギとなる	玉城 菜摘	長嶺中学校2年	中学生
優秀賞	すてきだね。ぼくとわたしが かがやくまち	平田 陸翔	長嶺小学校2年	小学生



## 豊見城ゆかりの組踊 85年ぶりに復活

～組踊『雪払』～

**あらすじ**

主人公の百十(ムムトゥ)は、父・伊良波大主が不在の大雪の日に、継母のいじめにより海で魚や貝を獲るよう命じられるが寒さで倒れる。勤めを終えた父が雪の中で倒れている息子百十を見つけ、継母を詰問するが百十はかばう。やがて、継母は改心し、その後、百十は立身出世する。

沖縄振興特別推進市町村交付金事業を活用して2月15日、市立中央公民館大ホールにおいて組踊『雪払(市教育委員会主催)』が公演され、会場に約750名の来場者が訪れました。主催者あいさつでは上原武弘教育長が「市民にユネスコの世界無形文化遺産に登録されている組踊の魅力を感じてもらいたい」と沖縄が世界に誇る組踊について述べました。公演は2部構成で行われ第1部は市文化協会による“かぎやで風節”のほか4つの琉球舞踊が華麗に披露。第2部に、豊見城の伊良波が物語の舞台となる組踊“雪払”が開演されました。“雪払”は、戦前まで旧小禄村宇字栄原で上演されていましたが、戦後から途絶え今回80年余りの歳月を経てゆかりの地である豊見城で再演されました。また、今回主人公の百十(ムムトゥ)を演じたのは幼少期から芸能に目覚め県内で広く活躍する金城真次(きんじょう・しんじ/字与根)さんが演じました。今後“雪払”は豊見城ゆかりの組踊として末永く継承していくでしょう。

## ちびっこ清掃隊による 清掃活動! ポイ捨てはダメ!

～第26回市ちびっこ  
クリーンアドベンチャー出発式～

幼い時期から清掃をすることにより美しい・安全な環境に興味や関心を持ってもらうことを目的に『第26回市ちびっこクリーンアドベンチャー出発式(市認可保育園園長会主催)』が1月23日、市立中央公民館中ホールにおいて開催され市内12カ所の認可保育園から園児約440名が参加しました。

出発式では、全園児による可愛らしいお遊戯やむつみ保育園園児による“誓いの言葉”が元気よく宣言された後、宜保市長から清掃用具が贈呈されました。式終了後には、場所を移動し陸上競技場や駐車場周辺に落ちている空き缶やタバコの吸い殻などを贈呈された清掃用具を使用し一生懸命ゴミを拾う園児らの姿が見られました。



## さらなる救命向上を目指して!

～救急救命士の処置範囲拡大について～

昨年の4月に救急救命士法が改正され、新たに2つの処置が医師の電話指示の下で実施が可能となりました。県では、必要な講習を修了し認定を受けた9名の救急救命士に認定証を昨年11月に交付。北九州市で約1ヵ月間の講習を受けた本市消防本部救急救命士である大城浩史(おおしろ・ひろふみ/第二警備救急)係長も交付されました。

処置内容は、ショック状態の悪化の恐れがある方等へ点滴の処置が行えること。また、ある一定の基準以上に意識状態の悪い方へ血糖測定を行い、その結果必要があれば点滴によるブドウ糖溶液の投与が可能となりました。

今回の処置範囲拡大によって、傷病者に対する早期の処置が可能となることから、市民の安全・安心また救命率の向上に繋がることが期待されます。



## 豊見城とポリビアを結ぶ懸け橋

～市海外移住者子弟研修生受入事業研修報告会～

市海外移住者子弟研修生受入事業を活用し、昨年12月16日から約2ヶ月間の日程で来沖していた比嘉みや子ジーナさん（祖母：字嘉数、祖父：名護市）の研修報告会が2月16日、市役所6階ホールにおいて行われました。

報告会では、出身であるポリビア国の位置や気候、歴史などを流暢な日本語で時に冗談を交えながら解説。また、研修期間中に体験したウージ染めや琉舞を披露すると参加者から温かい拍手が送られました。

お礼の言葉で比嘉さんは、「初めは不安でいっぱいでしたが毎日が楽しくたくさん思い出ができました」「ポリビア国に帰ったら沖縄の素晴らしさを伝えます」と研修期間中の感想を笑顔で語りました。



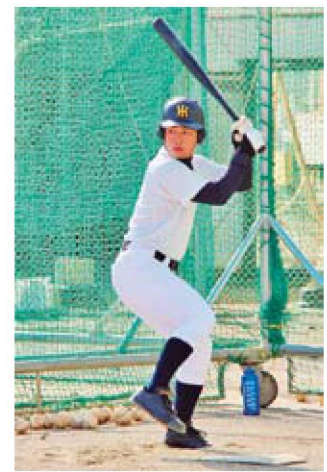
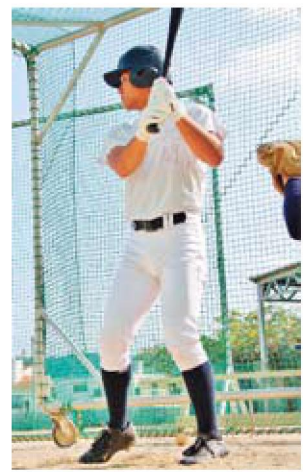
## きれいな音色を響かせ県代表に選出♪

～上田小学校が県リコーダーコンテスト金賞と大賞受賞～

1月25日、読谷村文化センターで開催された『第34回沖縄県リコーダーコンテスト（県リコーダー教育研究会主催）』において、上田小学校リコーダー同好会が見事“金賞”と“大賞”を受賞しました。

2月16日、同小学校リコーダー同好会代表3名の児童が市役所を訪れ宜保市長、上原教育長を表敬訪問しました。表敬では、児童3名が「これまでコンクールに向けて必死に練習してきました」「大会ではハプニングがあり心配でした」と、大会の思い出を振り返りながら笑顔で話す場面が見られ終始和やかな雰囲気でした。

同小学校リコーダー同好会は、3月に東京都で開催される『第36回全日本リコーダーコンテスト』に沖縄代表として推薦されます。



## 糸満高等学校野球部春のセンバツ出場決定

～市内出身者選手の大会へ向けての意気込み！～

昨年10月25日から30日に福岡県で開催された『第135回九州地区高等学校野球大会（九州地区高等学校野球連盟主催）』において、県立糸満高等学校が見事準優勝に輝き、1月23日に行われた選抜委員会にて『春のセンバツ』への初出場が決定しました。

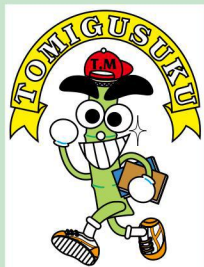
同校野球部には、本市出身の選手が8名所属しレギュラーとして日々頑張っている選手がいます。主将を務める池間誉人（いけま・たかと/字上田）、比嘉良平（ひが・りょうへい/字豊崎）、比嘉海斗（ひが・かいと/字平良）の3選手です。

選抜大会へ向けて池間主将は「まずは一勝して甲子園球場で校歌を歌いたいです」と力強く語り、比嘉良平選手は「地域の方々にお世話になっているので甲子園で活躍できるように頑張ります」と意気込みを語りました。また、比嘉海斗選手は「県民や小さな子供に希望・感動を与えるために全力でプレーします」と熱い想いを述べました。

3月21日から開幕する春の選抜甲子園で、身体能力が高く起動力を持ち味にプレーする糸満高等学校野球部に大きな期待がかかります。3月8日（日）の17時から糸満高等学校運動場において“糸満高等学校選抜出場壮行式”が開催されます。野球好きな方、選手を応援したい方は足を運んでみてはいかがでしょうか。



# 図書館へ行ってみよう



マスコットキャラ  
トムくん

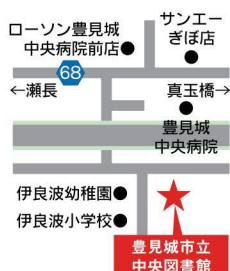
## 開館時間

火曜日～日曜日  
10時～19時

※月曜日は定休日です。  
■は休館日

## お問い合わせ

市立中央図書館  
☎856-6006



## 3月 (弥生)

日	月	火	水	木	金	土
1	2	3	4	5	6	7
8	9	10	11	12	13	14
15	16	17	18	19	20	21
22	23	24	25	26	27	28
29	30	31				

19日：館内整理日 21日：春分の日

おはなし会 毎週土曜日15時より  
こども映画会 毎月第4土曜日10時半より

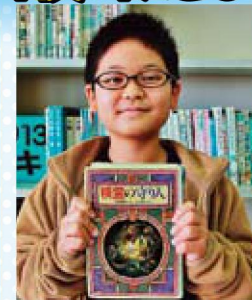
## 4月 (卯月)

日	月	火	水	木	金	土
			1	2	3	4
5	6	7	8	9	10	11
12	13	14	15	16	17	18
19	20	21	22	23	24	25
26	27	28	29	30		

16日：館内整理日 29日：昭和の日

おはなし会 毎週土曜日15時より  
こども映画会 毎月第4土曜日10時半より

## 「僕・わたしのこの一冊!」



しろまもとい  
城間 基さん

(伊良波小6年)

紹介する本  
精霊の守り人

(作)上橋 菜穂子  
(絵)二木 真希子

- この本を選んだ理由を教えてください。  
小学校3年生の時に初めて読んで読み返すことも多かったためこの本を選びました。
- どんな内容の本ですか?  
女用心棒バルサが、偶然チャグム皇子を助ける。けど、皇子は水の精霊の卵を守る「精霊の守り人」だった。その卵を餌とする怪物ランガから卵を守るために、バルサが活躍するお話です。
- おすすめのシーンは?  
ランガから皇子を守るために、ほら穴の中で生活するところが憧れて、何回も読み返すほど好きです。
- この本をどんな人に読んでほしいですか?  
割と小さい子にも読んでほしいです。読み始めたら面白いので親と一緒に読んでもらえたら嬉しいです。

### ～取材後の一言コメント～

分厚い本を2日で読み終えるほど本が好きな基さんの趣味は絵を描くこと!将来の夢は「漫画家になる」と教えてくれました。最後に絵を描いてもらおうと、とても上手な絵でした。これからの将来が楽しみです。

## 市立中央図書館からのお知らせ

お問い合わせ  
市立中央図書館  
☎856-6006

### 国立国会図書館デジタル化資料 送信サービスの開始について

国立国会図書館のデジタル化資料が、当館で閲覧できるようになりました。

#### 利用できる資料

- 図書 昭和43年以前受入：戦前期以前刊行のもの、戦後期刊行で入手困難なもの
- 雑誌 明治期～平成12年刊行：商業出版されていないもの
- 博士論文 平成3～12年度受入：商業出版されていないもの
- 利用対象 当館の「利用者カード」をお持ちの方
- 利用方法 当館カウンターにてインターネットの利用手続きをしてください。
- 利用時間 60分

※複写を希望される場合は、職員におたずねください。

【備考】資料を閲覧するためには、当館の利用者として登録している必要があります。当館では「利用者カード」をお持ちの方のみ、このサービスを受けることができます。

### こども映画会 「日本の昔ばなし」

日時 3月28日(土) 10時30分～  
場所 市立中央図書館1階大集会室

### 大人のための映画会 「そして父になる」

日時 3月8日(日) 14時～  
場所 市立中央図書館1階大集会室

### 雑誌スポンサーの募集について

図書館で利用される雑誌のカバーへの広告掲載を条件にスポンサー事業者様から雑誌の提供を受けることにより、その雑誌の最新号カバーにスポンサー名称と広告を掲載させていただく制度です。詳しくは、図書館ホームページをご覧ください。

## 第13回 豊見城市長杯小学生バレーボール大会結果

2月7日、8日の2日間、豊見城小学校体育館・長嶺小学校体育館の両会場において『第13回豊見城市長杯小学生バレーボール大会』が開催されました。市内各小学校からAブロック10チーム、Bブロック7チーム、Cブロック4チーム、計21チーム174名が参加し、結果Aブロック『長嶺クラブA』Bブロック『豊見城団地クラブB』Cブロック『豊見城団地クラブC』が優勝を掴み取りました。

紙面の都合上、写真は各ブロック優勝チームのみとなります。



Aブロック優勝 長嶺クラブA



Bブロック優勝 豊見城団地クラブB



Cブロック優勝 豊見城団地クラブC

Aブロック	
優勝	長嶺クラブA
準優勝	とよみクラブA
3位	とよみクラブ男子 豊崎クラブA

Bブロック	
優勝	豊見城団地クラブB
準優勝	長嶺クラブC
3位	伊良波クラブB 豊崎クラブB

Cブロック	
優勝	豊見城団地クラブC
準優勝	長嶺クラブD

### 嘉数少年野球チームが市長表敬



平成26年12月20日から23日の日程で行われた『第120回沖縄県学童軟式野球大会（県野球連盟・琉球新報社主催）』が開催されました。

県内8支部より選抜された代表32チームが参加する大会を「嘉数少年野球」が見事優勝し1月23日、市役所を訪れ喜びの報告を行いました。

表敬では、キャプテンの米蔵夢貢（よねくら・むつぐ／長嶺小6年）さんは「春は4位、夏は2回戦敗退だったので冬は絶対優勝すると思いみんなで頑張りました」と述べました。宜保市長は「皆さんの活躍が市民にとってやればできるという自信と誇りに繋がった快挙だと思います」と激励の言葉をおくりました。

### 豊見城パワーズが初優勝



『第49回沖縄県南部地区少年野球交流会大会（県南部地区少年野球交流会主催）』が1月11日、12日、18日に開催され、南部広域地区より選出された64チームが白熱した試合を繰り広げました。

優勝に輝いた“豊見城パワーズ”が2月13日に宜保市長、上原武弘教育長らを表敬訪問。キャプテンの秋山伸治（あきやま・しんじ／豊見城小5年）さんは「チーム一丸となって優勝することができました」と輝かしい優勝を報告しました。上原教育長からは「互いに切磋琢磨しながら頑張っていて欲しい」と今後の活躍に期待を寄せました。

“豊見城パワーズ”は、7月に和歌山県で開催される『第20回高野山学童軟式野球大会』に推薦されます。

## とみしろ南JFCが県大会で3位入賞

豊崎小学校のグラウンドを活動拠点とするサッカーチーム“とみしろ南JFC”が1月31日、2月1日、14日の日程で開催された『JA共済カップ第28回沖縄県ジュニアサッカー（U-11）8人制大会（県サッカー協会・JAおきなわ主催）』において見事3位に入賞し、3月に行われる九州大会への切符を勝ち取りました。

2月17日、代表選手18名が市役所を訪れ宜保市長、上原教育長らを表敬訪問しました。

表敬では、選手を代表して益田嵐（ますだ・らん／豊崎小5年）さんが「九州大会では一戦一戦大切に戦っていきます」と大会への意気込みを語りました。その後、宜保市長と上原教育長に好きなサッカー選手や好きなポジションを質問するなど、和やかな表敬訪問となりました。



## 豊見城中学校野球部が各大会で大活躍



多くの大会で優勝・準優勝に輝いた豊見城中学校野球部が2月3日に市役所を訪れ宜保市長、上原教育長に喜びの報告を行いました。

なお、紙面の都合上、一部大会結果のみの掲載となっています。

第40回島尻地区中学校新人野球大会	優勝
玄岡杯争奪中学生親善野球大会	準優勝
第56回島尻地区中学校軟式野球大会	準優勝
第5回KBC学園杯争奪	優勝
第18回沖縄県中学校新人軟式野球大会	
第12回九州中学生選抜軟式野球大会出場決定	

## 第6回豊見城市空手道大会 結果報告

2月11日、豊崎小学校体育館において『第6回豊見城市空手道大会（市体育協会主催）』が開催され、226人が参加し、日頃の鍛錬の成果を出し切りました。結果は下記のとおりです。



	優勝	準優勝	3位	
幼年A	金城 史恩	上原 杏梨	新崎 にらい	前川 賢心
幼年B	大城 章生	金城 宇月	金城 匠耶	東 嵐達
1年生	山城 馨心	仲本 海希	長嶺 太翔	竹澤 琉雅
2年生	仲宗根 与力	川村 龍輝	池原 剛克	赤嶺 賢人
3年生	金城 ルーカス	高良 宙	町田 さくら	當銘 皐
4年生	金城 亨鷹	山城 澄心	仲村渠 海陸	多和田 令晃
5年生	仲本 青空	喜久川 観沙斗	川村 桃子	東川平 ヒヤマ
6年生	仲村 咲彩	赤嶺 柚希	城間 基	瀬長 乃和佳
中学生女子	西攻 梢	栗田 涼生	當銘 桜子	
中学生男子	眞喜志 勇哉	比嘉 昂佑	川村 真太郎	玉城 優弥
高校生・一般女子	赤嶺 聖子	豊満 テレサ	宮平 風紗	
一般男子	河野 仁志	金城 徹	瀬名波 宏和	山城 昌親



# 名嘉地自治会員待望の 名嘉地自治会コミュニティセンターが完成

長年にわたり自治会員が待ち望んでいた「名嘉地自治会コミュニティセンター」が(財)自治総合センター「平成26年度コミュニティ助成事業」の一部助成を受け実現したものです。上原雅志自治会長は、「長年の夢が叶い、嬉しく思います。自治会員の交流や会議等に多く役立てられ、自治会活動の活性化が期待できると思います」と抱負を語り、「建設に携わった方々に感謝をしたい」と述べていました。



お問い合わせ 協働のまち推進課 ☎ 850-0159

# 第40回 市長杯新春囲碁大会成績



新春恒例の囲碁大会が1月24日、市立中央公民館中ホールにおいて開催されました。結果は下記のとおりです。

A組(四段以上 18人)		
優勝	幸地 弘	六段
準優勝	宮川 尚夫	六段
三位	渡久地 勉	五段
B組(三段・二段 18人)		
優勝	川満 正秀	三段
準優勝	仲順 栄良	三段
三位	玉城 実之	三段
C組(初段～四級 20人)		
優勝	宮國 恒安	初段
準優勝	嶺井 登	初段
三位	下地 孝範	初段

# 豊見城市民の皆様のために 市役所で働いてみませんか!

## 急募

平成27年度  
賃金増額予定!  
賞与あり!

1. 一般事務
2. 幼稚園教諭
3. 保育士
4. 保健師
5. 社会福祉士(主事)



市HPアドレス

<http://www.city.tomigusuku.okinawa.jp/>

ホーム > 市政・まちづくり > 人事・職員 > 臨時・嘱託職員 > 豊見城市臨時職員の募集について

お問い合わせ 人事課 ☎ 850-1116

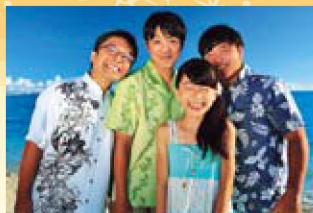
# ★スイーツライフ上映のお知らせ★

春の足音が聞こえ始めた今日この頃、沖縄最大級のイベント、「笑い」と「平和」の祭典「島ぜんぶでおーきな祭」が沖縄の青い海、青い空のもと開催されます。

今回より、名称を沖縄国際映画祭より「島ぜんぶでおーきな祭」にリニューアルし、沖縄県全体を巻き込んだ祭典としてスケールアップいたします。

その中で、豊見城を舞台にした地域発信型映画「スイーツライフ(市映画制作委員会)」も映画祭会場において上映されます。

豊見城が抱える問題や特産物を面白おかしく表現した「笑いあり!笑いあり!感動あり!」の映画となっておりますので、ご家族、ご近所お誘いあわせの上、ぜひ会場まで足をお運びください。



【島ぜんぶでおーきな祭 第7回沖縄国際映画祭】

開催日程 3月25日(水)～29日(日)

会 宜野湾市: 沖縄コンベンションセンターおよび周辺地区  
那覇市: 桜坂劇場/国際通りてんぷす館前広場  
沖縄市: コザ・ミュージックタウン/コザゲート通り周辺  
場 その他: 北谷町はじめ県内各所

入場料 無料(一部有料)

※詳しくは、「島ぜんぶでおーきな祭」公式HPよりご確認ください。

お問い合わせ 映画制作委員会 ☎ 856-8766

# 臨時給付金を装った 振り込め詐欺にご注意ください!

臨時給付金を装った振り込め詐欺と思われる事例が発生しております。

本市が、給付金を支給するために**お客様に振り込みを  
お願いすることはありません**。また、**ATMの操作をお願い  
することはありません**。

怪しい通知が届いた場合は、  
絶対に従わず、臨時給付金窓口  
や最寄りの警察署までご連絡  
ください。

なお、平成26年度の臨時給  
付金の申請受付は、すでに終了  
しておりますのでご了承ください。



## お問い合わせ先

市役所 臨時給付金窓口 ☎850-0153

## 警察相談専用電話

☎098-863-9110 または #9110

# JAおきなわAコープとみえーる店で “取っ手付き(U字型)ごみ袋” の試験販売(数量限定)中!

取っ手付きごみ袋の規格は、従来型(平型)の燃やせるごみ袋(大)の規格を加工しているため、一回り小さく見えますが、**取っ手があるので結びやすく、持ち運びに便利**です。

また、試験販売では、アンケートを同封して市民の皆さまの声を募集しています。

アンケートを返信した方で先着400名様に“取っ手付きごみ袋”を1パックプレゼントします! この機会にお試しください!



販売価格 216円(税込)

販売数量 1,000パック(10枚/パック)

販売期間 4月末まで(または売り切れ次第終了)

## 注意事項

試験販売は、**とみえーる店**のみです。

従来型(平型)の燃やせるごみ袋(大)を加工していますが、“取っ手付きごみ袋”の容量は製品規格としては、従来型と同じ45リットルとなります。

1パックプレゼントの当選については、発送をもってご報告となりますので、お電話等によるお問い合わせにはお答えできません。

お問い合わせ 生活環境課 ☎850-5520

# さとうきびイネヨトウフェロモンチューブ 設置のご協力について

近年、病害虫の被害によりさとうきび生産が減少したこともあり、平成26年度南部地区において、イネヨトウの被害軽減および、さとうきびの生産回復を目的に「交信かく乱法によるイネヨトウ防除」をおこないます。つきまして、さとうきび生産農家の皆さまのイネヨトウフェロモンチューブ設置について、ご協力のほうをお願いいたします。

**対象** 市内にさとうきびを生産されている畑

**実施日時** 3月11日(水) ※暴風等のため延期あり

**協力依頼ごと** 4か月間はそのままチューブ設置して頂くこと  
※取り除くと効果がなくなります  
※管理作業の邪魔にならないよう、  
畝の上または畑の周縁部に設置します



お問い合わせ 農林水産課 ☎850-5305  
南部地区さとうきび生産振興対策協会  
☎098-987-4781

# 豊崎にじ公園駐車場のご利用について

～マナーを守って楽しくすごしましょう～

いつも豊崎にじ公園をご利用頂きありがとうございます。

豊崎にじ公園の駐車場は、公園利用者の為に設置されておりますが、台数が限られているため、公園周辺道路への路上駐車により、道路を通行する方へご迷惑をかけております。また、**路上駐車の影響から子供が飛び出し交通事故等が発生する恐れ**があります。

公園を利用する際には、都市緑地駐車場の利用や可能な限りの徒歩または公共交通機関を利用する等、**路上駐車禁止と、公園利用以外での駐車場の使用禁止**についてご協力よろしく申し上げます。





# とみぐすく ママコーナー

## 健康・福祉

健康推進課からのお知らせ

健康推進課 ☎850・0215

特定健診・がん検診を行います

月 日 3月22日(日)

場所 市役所1階ロビー

受付時間 8時30分～10時30分

※国保加入者は、『保険証』をお持ちください。国保以外の方は、『保険証』と『がん検診受診券』を持参し、健診を受けましょう。

【受診できる健(検)診】

基本健診(無料)

・身体計測 尿検査、問診、血液検査など

がん検診

・肺がん 0円・大腸がん 6000円など  
その他、有料でオプション検査を準備しております。詳しくは市ホームページをご覧ください。健康推進課までお問い合わせください。

※受診券の有効期限は、3月31日です。

日 時 3月25日(水)

13時30分～15時30分

場所 市立中央公民館 調理実習室

対象 生後5～6ヶ月児の保護者

定員 14名

申込方法 健康推進課へ電話予約

申込期間 3月20日(金)まで

※当日は、エプロン・三角巾(ハンタナ)・ハンドタオル・おんぶひも・授乳ケープ・

親子健康手帳をご持参ください。

地域の子育て応援団「母子保健推進員」大募集

子どもたちが元気にすくすく育つよう、お手伝いをしてみませんか?

活動内容

①乳幼児健診などの母子保健事業のお手伝い

②子育てに役立つ情報の提供など

申込み先 健康推進課

詳しくは健康推進課までお問い合わせください。

肺がんCT検診のご案内

実施日 3月22日(日)

対象者

①50歳以上でタバコを吸われている方。喫煙指数600を超えている方は、1年に1回のCT検診と喀痰細胞診検査をお勧めします。

②50歳以上で、タバコを吸わない方および喫煙指数600未満の方は、最初2年連続で行い、症状等異常がなければその後は3年ごとのCT検診をお勧めします。

検査時間 約5分

検診料金 通常6,480円を無料

先着20名

※詳しくは健康推進課までお問い合わせください。

## お知らせ

軽自動車税の納税義務者について

税務課 ☎850・0245

軽自動車税は、毎年4月1日(賦課期日)現在の軽自動車(原付バイク等を含む)の

所有者に対して課税されます。

4月2日以降に軽自動車を所有した場合には、その年は課税されません。4月1日現在に所有している場合は、4月2日以降に名義変更、廃車手続きを行ったとしても、年税額の軽自動車税を負います。

左記に該当する方は、平成27年4月1日までに、所定の場所でお早めにお手続きください。

・譲渡、廃棄等により所有していない場合  
・転入、転出された場合

問い合わせ先

市役所税務課 ☎850・0245

県軽自動車協会 ☎050・3816・3126

陸運事務所 ☎050・5540・2091

協働のまち推進課からのお知らせ

協働のまち推進課 ☎850・0159

弁護士による民間賃貸住宅のトラブルに関する無料相談について

民間賃貸住宅のトラブルに関する相談(家賃を払ってもらえないので退去してもらいたい、賃料を上げたい・下げてもらいたいなど)を弁護士がお受けします。

家主・借主どちらからの相談でもお受けします。

電話相談 ☎0120・003・703

(フリーダイヤル)

毎週水曜日 10時～12時・14時～16時・17時～19時

毎週金曜日 10時～12時・14時～16時

弁護士が直接対応します。

面接相談 1コマ(30分) 無料

☎098・865・3737

(沖縄弁護士会)にて予約受付。

・この相談は、国土交通省の補助金の交付

を受けて実施しています。

**問合せ先**

沖繩弁護士会

那覇市松尾2丁目2番26・6号

平成26年度第3回豊見城市男女共同参画講座について

講座名

こんなときどうする

→ 知っておきたい応急手当の基礎知識

日時 3月28日(土) 10時～12時

場所 市役所6階多目的ホール

対象・定員 テーマに関心のある方・20名

※定員に達し次第締め切ります。

参加料 無料

申込期間 3月9日(月)から

申し込み 6カ月～未就学児のお子様を無

料でお預かりします。3月20日(金)までにお申し込みが必要です。(利用料：無料)

**国保年金課からのお知らせ**

国保年金課 ☎850・0142

**国民年金の加入方法**

日本に住んでいる20歳以上60歳未満のすべての方は、国民年金に加入することになります。

加入者は、職業などによって3つのグループに分かれており、それぞれ加入手続きが異なります。

**【第1号被保険者】**

自営業者、学生、フリーター、無職の方などで、加入手続きはご自分で住所地の市区役所・町村役場の国民年金担当窓口で行います。

**【第2号被保険者】**

会社員や公務員など、厚生年金保険や共済組合に加入されている方で、加入手続きは勤務先が行います。

**【第3号被保険者】**

第2号被保険者に扶養されている配偶者

の方で、加入手続きは第2号被保険者の勤務先を経由して行います。

※60歳以上の人も任意加入できます。

**＜任意加入者（希望で加入する人）＞**

60歳になるまでに年金を受けるための資格期間を満たすことができない人は、65歳になるまで加入して不足期間を満たすことができます。(昭和40年4月1日以前生まれの人は70歳になるまで加入できます。)また、すでに資格期間は満たしているが年金額を増やしたいという人は、65歳になるまで加入することが出来ます。加入手続きはご自分で住所地の市区役所・町村役場の国民年金担当窓口または年金事務所で行います。

**お問い合わせ**

国保年金課年金係 ☎850・0139

那覇年金事務所

☎098・8555・1122

**「柔道整復師」の上手なかかり方**

接骨院や整骨院で施術を行うのが柔道整復師です。柔道整復師を保険で受けられるケースは限定され、保険で受けられない場合は全額自己負担になります。

次の点に注意し、正しい利用を心がけて大切な医療費を無駄づかいしないようにしましょう。

- ・ 医療機関との重複受診はできません
- ・ 施術が長引くときは、医師の診断を受けましょう
- ・ 「療養費支給申請書」に署名をしてください

※内容に誤りがないか、よく確認してから署名するようにしてください。

**浄化槽設置者へのお願**

生活環境課

☎850・5520

近年、浄化槽の維持管理不十分による悪臭問題が多くなっています。

浄化槽の清掃を怠ると、周辺地域が悪臭によって迷惑になるばかりではなく、川や

海が汚れてしまいます。

浄化槽の保守点検および清掃は浄化槽設置者の義務です。私たちの生活環境および水環境を良くする為にも、適正な浄化槽管理をお願い致します。

**3月は自殺対策強化月間です！**

障がい・長寿課

☎850・5320

自殺は防ぐことができます

見逃さないで！身近な人の自殺のサイン

- ①原因不明の身体の不調が長引く
- ②気分が沈む、自分を責める、決断できない、不眠が続く
- ③酒量が増える
- ④安全や健康が保てない
- ⑤仕事の負担が急に増える、大きな失敗をする、職を失う
- ⑥職場や家庭でサポートが得られない
- ⑦本人にとって価値あるものを失う
- ⑧重症な身体の病気に力かる
- ⑨自殺を口にします
- ⑩自殺未遂の経験がある

解決の糸口は必ずあります！相談してください

南部保健所 ☎098・889・6945  
月～金 9時～11時・13時～16時  
沖縄県「こころの電話」

☎098・888・1450  
月水木金 9時～11時30分・13時～17時  
沖縄のちの電話

☎098・888・4343  
年中無休 10時～23時

**児童家庭課からのお知らせ**

児童家庭課 ☎850・0143

平成27年度公立・法人立保育所(園)

新規園児募集～年度途中入所のご案内～

**申込条件**

市内在住の集団保育が可能な児童で、かつ同居人に保育ができる方のいない場合(0歳～5歳の児童が対象)

～5月1日入所の場合～3月31日まで  
～6月1日以降入所の場合～

市ホームページでご確認いただくか、児童家庭課までお問い合わせください。

**受付時間** 8時30分～17時15分

**提出先** 児童家庭課

⑥・2番窓口 保育係

※期限を過ぎてのお申込みは、受付いたしかねますのでご注意ください。

**注意事項**

平成27年4月入所のお申込みは終了いたしました。平成26年度の入所申込をされている方につきましては、平成27年度の入所を希望する場合は再度申込みが必要となります。また、平成27年度より、新制度「子ども・子育て支援新制度」が始まりますので、詳しくは保育所募集案内・市ホームページでご確認いただくか、児童家庭課までお問い合わせください。

**市子ども・子育て支援事業計画(案)に関する意見について**

市子ども・子育て支援事業計画(案)に関する意見を次の期間、市ホームページで募集しています。

**期 間** 2月27日(金)～  
3月10日(火)

市ファミリー・サポート・センター  
☎850・0143

平成24年度に入会された「おねがい会員」の皆様へ

今後ともファミサポの利用を希望される会員の方は、会員更新の手続きをお願いいたします。継続を希望される方は3月20日(金)までにセンターにおいて手続きをお願いいたします。

まかせて・ごっこも会員の皆さまへ

今年度も会員更新手続きをお願いいたします。また、書類を配布いたしますのでセンターまでお越しください。

**提出期限** 3月20日(金)

※2年間、会員更新の手続きを行っていない会員の方は退会となりますのでご注意ください。

※活動休止中のサポーターで、センターよりチャイルドシートを借りている方は返却をお願いいたします。

**農林水産課からのお知らせ**

農林水産課 ☎850・5305

「緑の募金」運動へご協力をお願いします。緑の募金は、身近な緑づくりに活用するほか、貴重な水資源を確保するための森林の整備や地球規模での緑の環境を守り育てることを目的としています。

募金活動は、家庭・職場・街頭・企業などで実施する予定ですので、ご協力をお願いいたします。

**募金期間** 2月1日～4月30日

皆さんの大切な農地を預けていただけませんか?

平成26年4月から国の重要施策として農地中間管理機構制度がスタートし、法律に基づき沖縄では(公益財団法人)沖縄農業振興公社が農地中間管理機構として指定されており、

管理機構では、国および沖縄県の補助金を基に、農地所有者の皆さんが安心して農地を出していただくために次のような業務を行います。

○お預かりした農地は、一旦管理機構が保有した後に集落の担い手等に貸し出ししますが、管理機構は、借り手が農地を荒らしたり又貸しをしないように必要な措置を行います。

○お預かりした農地の賃借料は管理機構が確実に皆さまにお支払いすること、契約期間が満了した農地は皆さまにお返しします。

○管理機構がお支払いする賃借料とは別に、

これまで農業をされていた方が農業を止めて全ての農地を出していただく場合、**一定の要件を満たせば**、出していただく農地の面積に応じて30万円、50万円、70万円の経営転換協力を交付いたします。

○また、農業を継続される方でも**一定の要件を満たして**農地の一部を管理機構に出していただく場合、10a当たり2万円(平成28年度以降減額)の耕作者集積協力を交付いたします。

※詳しい内容については、農林水産課または沖縄県農業振興公社、沖縄県農政経済課、沖縄総合事務局経営課にお問い合わせください。

**お問い合わせ**

農林水産課 ☎850・5305

沖縄県農業振興公社

☎098・882・6801

沖縄県農政経済課

☎098・866・2257

沖縄総合事務局経営課

☎098・866・1628

**公共下水道・農業集落排水に接続しな**

**しょう**

下水道課(公共下水道) ☎850・8164

農林水産課(農業集落排水) ☎850・5305

公共下水道区域および農業集落排水区域で接続がまだのご家庭は、早めの接続をお願いします。(接続の可否は担当課にお問い合わせください。)

なお、汲み取り便所、し尿浄化槽を廃止して接続する場合は、工事の資金を無利子で貸し付けしています。

※農業集落排水とは保栄茂・翁長の一部地域の下水道です。

**貸付限度額** 個人住宅30万円/集合住宅80万円

**返済方法** 40回以内の毎月元金均等払い(無

利息)

都市計画課からのお知らせ

都市計画課 ☎850・5332

小規模工事等契約希望者登録申請について

平成27・28年度における市小規模工事等契約希望者登録申請について、受付を次のとおり行います。

市が発注する130万円以下の小規模な工事や修繕等の受注を希望する市内業者等。

※建設工事の入札参加資格者名簿に登録されている方は、対象外です。

【登録できる方】

①法人にあつては、主たる事業所の所在地が市内にあること。

②個人にあつては、主たる事業所の所在地または代表者の住所が市内にあること。

受付期間 3月2日(月)～3月20日(金)

受付場所 都市計画課

※申請書の様式等は、市ホームページまたは、都市計画課窓口にて配布しています。

地区計画区域内にお住いの方へ新築・増築や工作物の設置の手續きのお願、  
 宜保地区、豊崎地区、豊見城・高安地区

地区計画区域内において建築物を新築・増築する際は、地区計画の届出や建築確認が必要で、また、工作物(垣またはさく)広告、看板類)の設置、新たに増改築する車庫や倉庫、物干し場も建築物であれば地区計画の届出が必要です。

地区計画を守って良好な住環境を確保しましょう。

指定給水工事事業者 (3月)

水道部施設課 ☎850・0111

3月の指定給水工事事業者は、次の通りです。

●宅地内修理当番 ※宅地内修理は有料

3月(有)コウケン設備 宇平良129-1

☎856・0116

●道路側修理当番

3月(有)大設工業 宇与根209-2

☎856・0611

市消防本部からのお知らせ

市消防本部 ☎850・3105

消防団員・女性消防団員募集(随時)

「大切なまち、守りたい人がいます。」  
 市内に居住または勤務する20歳以上の方

20歳以上の大学生・専門学生入団可能

応急手当講習会について

普通救命講習会 毎月2回

第1木曜日 9時30分～12時30分

第3木曜日 18時30分～21時30分

上級救命講習会 年1回(11月)

第3日曜日 9時～18時(昼食を含む)

8時間講習 効果試験有り

場 所

市消防本部

申込人数

20名まで、ただし3名に満たない場合は中止とする。

申込期限

講習日の10日前までに受け付けをお願いします。

管轄内(市内)に住所または職場がある方

※空気が乾燥する季節です。火の元には十分に気をつけましょう。

全国統一防火標語

「もつといいかい 火を消すまでは まあだだよ」

第11回ワージ染め組合展

市ワージ染め協同組合 ☎850・8454

会 期 3月17日(火)～23日(月)

10時～20時30分

(最終日は17時まで)

会 場 リボボウ6F催事場

豊見城警察署からののお知らせ

豊見城警察署 ☎850・0110 ※緊急は110番

オートバイ・自転車盗難にご注意を!

オートバイ・自転車の盗難が多発しています。

駐車する場合は、2個以上のカギ掛け(ツ

ーロック)、チェーン等での固定物への連結

を心がけて、被害にあわないようにしまし

よう。

不審者を見かけた場合は、すぐに警察への通報をお願いします。

新学期における少年の非行・犯罪被害防止と有害環境の浄化にご協力を!

○新入学期は、進学、就職等の生活環境変化の影響で、飲酒、喫煙、家出、無断外泊等の不良行為や万引き等の非行に走りがちですので、子どもの指導をお願いします。

○知っていますか子どもの携帯電話?

保護者の皆さん、進学・進級のこの時期は、携帯電話の新規購入・買換え時期となります。子どもが犯罪に巻き込まれないためにも、子どもが使用する携帯電話やスマートフォンにはフィルタリングの設定をお願いします。

○交差点での事故に注意!

○事故の45%は交差点での事故です。

○交差点では、左右の安全確認を徹底しましょう。

○信号の変わる際には、無理に交差点に入らない。

○夜間は反射材を活用しましょう。

飲酒運転根絶

○二日酔い運転に注意

○ハンドルキーパー運動・飲酒する時は運転手を決めておきましょう。

地域子育て支援センターへついでに

地域子育て支援センターへついでに

地域子育て支援センターへついでに

地域子育て支援センターへついでに

地域子育て支援センターへついでに

地域子育て支援センターへついでに

地域子育て支援センターへついでに

地域子育て支援センターへついでに

地域子育て支援センターへついでに

地域子育て支援センターへついでに

地域子育て支援センターへついでに

地域子育て支援センターへついでに

地域子育て支援センターへついでに

地域子育て支援センターへついでに

地域子育て支援センターへついでに

地域子育て支援センターへついでに

地域子育て支援センターへついでに

地域子育て支援センターへついでに

地域子育て支援センターへついでに

地域子育て支援センターへついでに

地域子育て支援センターへついでに

地域子育て支援センターへついでに

地域子育て支援センターへついでに

地域子育て支援センターへついでに

地域子育て支援センターへついでに

地域子育て支援センターへついでに

地域子育て支援センターへついでに

地域子育て支援センターへついでに

**日時** 3月19日(木)  
13時30分～15時30分

**対象** 県営眞玉橋団地在住の0歳～就学前の親子

※利用料は無料です。

**日時** 3月19日(木)

「キッズ(ベビー)&ママヨガ」

**対象** 0歳～就学前の親子25組

**場所** 豊見城団地集会所・子育て支援所

**受付期間** 3月11日(水)から定員に達するまで

ケーブルテレビの「アジア変換サービス」は平成27年3月まで「終了」します

総務省地デジコールセンター

0570(07)0101

暫定的にアナログテレビでもケーブルテレビ経由で地上波デジタル放送を視聴できる「アジア変換サービス」は平成27年3月まで「終了」します。

※お問い合わせは総務省地デジコールセンターまで

**なんぶトリムマラソン大会**

交通規制のお知らせ

なんぶトリムマラソン大会実行委員会事務局

098・963・8213

**実施日** 3月22日(日)

7時～13時

※詳しくは、公式HPまたは大会実行委員会事務局までお問い合わせください。



# 募集

**臨時職員・嘱託職員募集について**  
児童家庭課  
050・0143

**【保健師(嘱託職員)】**

**必要資格** 保健師資格・普通運転免許

**報酬** 日額8,240円

**勤務時間** 9時～16時

**提出書類** 履歴書・保健師資格証明書(写)

**雇用期間** 4月1日～1年間(更新有)

**【社会福祉士(臨時職員)】**

**必要資格** 社会福祉士・普通運転免許

**賃金** 時給1,090円

**勤務時間** 8時30分～17時15分

**提出書類** 履歴書・社会福祉士資格証明書(写)

**雇用期間** 4月1日～1年間(更新有)

**平成27年度教育委員会臨時職員募集**

学校教育課  
050・0961

※勤務は4月からとなります。

**提出先** 学校教育課まで

**【幼稚園教諭(担任)】**

**勤務時間** 8時15分～17時

(シフト制※7時30分～勤務の場合あり)

**時給** 950円

**必要資格** 幼稚園教諭免許・普通自動車運転免許

**提出書類** 履歴書

**【幼稚園教諭(預かり保育)】**

**勤務時間** 9時45分～18時30分

**時給** 860円

**必要資格** 幼稚園教諭免許または保育士資格・普通自動車運転免許

**提出書類** 履歴書

※預かり保育教諭は今年度も随時募集しています。詳しくはお問い合わせください。

**【学校庶務(事務および用務)】**

**勤務時間** 8時15分～16時45分

**時給** 830円

**必要資格** 普通自動車運転免許・PC基本操作

**提出書類** 履歴書

**【学校図書事務】**

**勤務時間** 8時15分～16時45分

**必要資格** 普通自動車運転免許・図書館司書資格

**時給** 880円

**提出書類** 履歴書

**【特別支援教育支援員(幼稚園)】**

**勤務時間** 週5日 7.75時間または6時間

※土日祝祭日を除く

**時給** 880円

**必要資格** 普通自動車運転免許・幼稚園教諭免許または保育士資格

**提出書類** 履歴書・幼稚園教諭免許状または保育士資格の写し

**【特別支援教育支援員(小中学校)】**

**勤務時間** 週5日 7.75時間

※土日祝祭日を除く

**時給** 880円

**必要資格** 普通自動車運転免許・教員免許

**提出書類** 履歴書・教員免許状の写し

**【登校支援員】**

**勤務時間** 週4日 5時間

※学校休業日を除く

**時給** 860円

**必要資格** 普通自動車運転免許・教職経験者

**提出書類** 履歴書

**【こころの教室相談員】**

**勤務時間** 週2日 4時間

※学校休業日を除く

**日額** 5,200円

**必要資格** 教員経験者または社会福祉活動経験者

**提出書類** 履歴書

**【外国人英語助手(ALT)】**

**勤務時間** 週5日 6時間

※土日祝祭日を除く

相 談

●法律相談 (弁護士)

と き: 第1・第3水曜日 9時~12時  
と ころ: 社会福祉センター  
お問い合わせ: ☎856-2782 (事前予約が必要です)

●法律相談 (司法書士)

と き: 第2・第4水曜日 10時~12時  
と ころ: 市役所1階 市民相談室  
お問い合わせ: ☎850-0159 (事前予約が必要です)

●家庭児童相談室

と き: 月曜~金曜日 9時~16時30分  
お問い合わせ: ☎840-5633

●障害福祉に関する相談・障害者虐待に関する相談、通報

桜山荘障がい者相談支援センターさくら (宇高嶺)  
お問い合わせ: ☎840-5904  
指定相談支援事務所ひまわり (宇渡橋名)  
お問い合わせ: ☎856-6639  
豊見城市障がい・長寿課 障がい福祉係 (平日8時30分~17時15分)  
お問い合わせ: ☎850-5320/FAX856-7046  
虐待通報 (夜間・休日)  
☎850-0024

●適応指導教室

と き: 月曜~金曜日 10時~16時  
と ころ: 教育相談室 (市陸上競技場内)  
お問い合わせ: ☎856-1538

●職場におけるセクシュアルハラスメント相談

と き: 毎週月曜日・水曜日 10時~17時  
※専門の相談員が対応  
それ以外の平日 8時30分~17時15分  
※雇用均等室職員が対応  
と ころ: 沖縄労働局雇用均等室 (土日、祝祭日は閉庁)  
お問い合わせ: ☎098-868-4380

●労働に関する相談

◎労政・女性就業センター  
と き: 月曜日~金曜日 8時30分~17時  
と ころ: 沖縄県三重城合同庁舎5階  
お問い合わせ: ☎0120-610-223  
◎沖縄労働局総合労働相談コーナー  
と き: 月曜日~金曜日 9時~12時/13時~17時  
と ころ: 沖縄労働局企画室内  
お問い合わせ: ☎098-868-6060  
◎那覇総合労働相談コーナー  
と き: 月曜日~金曜日 9時~12時/13時~17時  
と ころ: 那覇労働基準監督署  
お問い合わせ: ☎098-868-8008

●男性相談 (男性相談員が対応します)

と き: 日曜・月曜 10時~16時  
お 休 み: 年末年始 (12/29~1/3) ※月曜が祝日の場合  
相 談 方 法: 電話相談のみ  
お問い合わせ: ☎098-868-4011

●女性相談

と き: 月曜~金曜日 9時30分~16時30分  
お問い合わせ: ☎840-5633 (家庭児童相談室)

●消費生活相談

と き: 第1・第3火曜日 10時~12時/13時~16時  
と ころ: 市役所1階 (市民相談室)  
お問い合わせ: ☎850-0159 (協働のまち推進課)

●みんなの人権110番 全国人権共通人権相談ダイヤル

受 付 時 間: 月曜日~金曜日 8時30分~17時15分  
お 問 い 合 わ せ: ☎0570-003-110

月 額 288,200円  
必要資格 県内在住外国人であること  
英語指導経験があること  
4年制大学を卒業していること  
提出書類 履歴書  
※詳しくは、学校教育課までお問い合わせください。  
上田保育所新年度臨時職員募集  
上田保育所 ☎850・5088  
※4月から勤務できる方を募集します。  
【栄養士 (栄養業務と調理業務)】  
資 格 栄養士資格  
勤務時間 平日8時~16時30分  
土曜日に出勤日あり (交代で勤務し、平日に振替代休)  
契約期間 半年更新で継続あり  
時 給 960円 (改定予定)  
【休憩保育士 (休憩に入る保育士の代わり)】

【クラスに入る】  
資 格 保育士資格  
勤務時間 月~金の12時~15時 (3H) 土曜日は交代で勤務 (12時~15時 45分) 平日に振替あり  
契約期間 半年更新で継続あり  
時 給 850円  
市シルバー人材センターからのお知らせ  
市シルバー人材センター ☎850・7716  
市シルバー人材センター会員募集  
市内に居住する60歳以上で健康で働く意欲のある方ならどなたでも入会できます。  
説明会 3月16日 (月) 10時~12時  
場 所 当センター会議室  
年 会 費 2,000円  
家庭内外清掃・子育て支援・除草・草刈・大工・各種補修工事等お引き受けいたします  
シルバー人材センターは、長年培った知

識・経験・技能を生かし、個人家庭、企業等から就業依頼を受け、就業やボランティア活動を通して、高齢者の「生きがいづくり」「健康維持・増進」を推進し、地域社会に貢献することを目指しております。  
ご 芳 志  
次の方から芳志がございましたので、紙面において紹介し、厚くお礼申し上げます。  
市社会福祉協議会へ  
▼宮里美佐子さん (宇渡嘉敷) より夫・敏一さんの香典返しとして5万円  
▼大城成敏さん (宇座安) より母・トミさんの香典返しとして3万円  
▼大城恵子さん (宇平良) より義母・ハルエさん/夫・均一さんの香典返しとして10万円



2015  
March

# 3月 市民カレンダー

クリーンなまち、とみぐすくを目指そう!

市内1世帯あたりから  
出たごみの量(1月)

瀬長島  
1月分のごみ回収量

約51.5kg

約240kg

日	月	火	水	木	金	土
8 旧1.18 大人のための映画会 「そして父になる」 (中央図書館) 14時~	9 旧1.19	10 旧1.20 経過観察クリニック (市役所4F保健センター) 13時30分~14時30分	11 旧1.21 司法書士相談 (市役所1F市民相談室) 10時~12時※要予約  ラッコさん広場 (市役所4F保健センター) 9時15分~11時30分	12 旧1.22 操体法教室(国保対象) (市役所5F) 9時30分~11時30分	13 旧1.23	14 旧1.24
15 旧1.25 乳児一般健康診査 (市役所4F保健センター) 詳しくは健康推進課まで ☎850-0162	16 旧1.26 シルバー人材センター 入会説明会 (当センター会議室) 10時~12時	17 旧1.27 消費生活相談 (市役所1F市民相談室) 10時~12時・13時~16時	18 旧1.28 乳幼児健康相談 (市役所4F保健センター) 10時~11時	19 旧1.29 操体法教室(国保対象) (市役所5F) 9時30分~11時30分  1歳6ヵ月児健康診査 (市役所4F保健センター) 13時15分~14時30分	20 旧2.1 3歳児健康診査 (市役所4F保健センター) 13時15分~14時30分	21 旧2.2 春分の日
22 旧2.3 特定健診・がん検診(追加) (市役所1F) 8時30分~10時30分	23 旧2.4	24 旧2.5	25 旧2.6 司法書士相談 (市役所1F市民相談室) 10時~12時※要予約  離乳食実習 (市立中央公民館) 13時30分~15時30分	26 旧2.7 操体法教室(国保対象) (市役所5F) 9時30分~11時30分	27 旧2.8	28 旧2.9 子ども映画会 「日本の昔ばなし」 (中央図書館) 10時30分~
29 旧2.10	30 旧2.11	31 旧2.12	4月			
			1 旧2.13	2 旧2.14	3 旧2.15	4 旧2.16
5 旧2.17 ゆたか幼稚園・小学校開園・開校4月5日 『パレード・セレモニー・式典・祝賀会』 ・パレード(上田小~ゆたか小) 9時30分~ ・セレモニー(ゆたか小学校) 9時50分~ ・式典・祝賀会(ゆたか小学校) 13時30分~	6 旧2.18	7 旧2.19 消費生活相談 (市役所1F市民相談室) 10時~12時・13時~16時  BCG予防接種 (市役所4F保健センター) 14時~15時	8 旧2.20 司法書士相談 (市役所1F市民相談室) 10時~12時※要予約	9 旧2.21	10 旧2.22	11 旧2.23

## 燃やせないごみ・危険ごみカレンダー (平成27年3月~平成27年4月)

地区	収集区域	収集日
A地区	豊見城(県道7号線東側)、高安の一部、根差部、嘉数、豊見城ニュータウン、真玉橋、金良、長堂、饒波の一部	第1・第3火曜日
B地区	高安の一部、饒波の一部、豊見城団地、県営豊見城団地、平良、高嶺、上田(市道25号線東側)、渡嘉敷、保栄茂、翁長、渡橋名の一部、豊崎	第1・第3水曜日
C地区	豊見城(県道7号線西側)、宜保、我那覇、名嘉地、田頭、瀬長、与根、伊良波、座安、渡橋名の一部、上田(市道25号線西側)	第1・第3月曜日

※家庭ごみは、3袋以内を目安に出してください。  
※ごみ減量のために、生ごみの堆肥化を心掛けましょう。

## ~野焼き(野外焼却)は禁止されています~

屋外での廃棄物焼却行為また、一定の構造基準を満たしていない廃棄物焼却炉の使用は法律や条例等(一部の例外を除き)により禁止されており、違反者に対して次の罰則規定が定められています。

**5年以下の懲役もしくは**

**1千万円以下の罰金に処し、又はこれを併科する。**

改善命令等に従わず、常習的に『野焼き』を行った場合、豊見城警察署へ通報し、しかるべき措置をとります。

※なお、平日8時30分以前(市役所開庁前)17時15分以降(市役所閉庁後)または土日・祝祭日に野焼き行為を見つけたら、豊見城警察署に通報をお願いいたします。

お問い合わせ 生活環境課 ☎850-5520

# 3・4月の住所異動の手続きは 余裕を持ってお越しく下さい

3・4月は、新生活や転勤などで住所の異動届出や印鑑登録、住基カードなどの手続きをする方が増え、市民課窓口が大変混雑します。手続きの内容によっては本籍地への電話確認などにより、待ち時間が2時間以上かかることもあり、電話も繋がりにくくなります。

(特に10時～14時頃が込み合います)

ご迷惑をお掛けしますが、下記の混雑予想カレンダーを参考に込み合う時期を出来るだけ避けていただき、時間に余裕を持ってお越しく下さい。

	月	火	水	木	金
3月	2日	3日	4日	5日	6日
	9日	10日	11日	12日	13日
	16日	17日	18日	19日	20日
	23日	24日	25日	26日	27日
	30日	31日			
4月			1日	2日	3日
	6日	7日	8日	9日	10日

～受付までの待ち時間～

通常通り
15分程度
最大1時間程度
最大2時間程度



※住民票・印鑑登録証明書の発行は、市立中央公民館等の出張所でも行っておりますので、そちらが混雑を避けられます。

お問い合わせ 市民課 ☎850-0103

## 編集後記

今月号は、市内の小・中学生が多方面で活躍！そして、糸満高校野球部で活躍する市内在住の選手たちが甲子園出場決定！

また、第2回とみぐすく産業フェスタや85年ぶりに上演された組踊り“雪払”。そして、市民体育館ではキングスの公式試合が行われるなど、活気に溢れる豊見城！これからも、多くの情報を発信し続けます。(ゆうき)

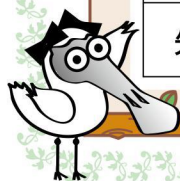
ついに市民体育館がオープン！こけら落としに初めて“琉球ゴールデンキングス”が豊見城にやってきました(祝)

試合を取材しに行かしてもらい、初めて生で見たキングス、2m級の選手たちが、目の前でプレーをする姿は、迫力満点。選手と観客が一つとなり、会場は盛り上がりました！

今度体育館で試合がある時は、お客さんとして観戦しに行きたいです。v(^ ^) (ひろゆき)

## ひとのうごき

	全人口	男	女	世帯数
平成27年 (2015年) 1月末日	61,716 人	30,429 人	31,287 人	23,464 戸
先月比	+58人	+34人	+24人	+21戸



広報 とみぐすく

No. 588

平成27年3月5日発行

### 市章の説明

豊見城の「と」を三つ配して「とみ」とし、積み重ねた円形は築き上げる城を表します。

- 組み合わせた三つの円形は、それぞれ中心へ対話をもたらし、調和を表します。
- 外へのびる矢印は無限への広がり発展を表します。
- 全体は調和と限りない発展を築き上げる豊見城市民の意気を表します。

〈編集・発行〉

豊見城市総務部秘書広報課

〒901-0292

沖縄県豊見城市字翁長854番地1

●広報紙へのご意見、ご感想は

TEL 098-850-0023

FAX 098-850-5343

hisyo-kouhou@city.tomigusuku.okinawa.jp

●その他の内容については、下記までお問い合わせください。

TEL 098-850-0024(代表)

FAX 098-850-5343

ホームページアドレス

http://www.city.tomigusuku.okinawa.jp