

## 資料 4

### 生涯学習振興課

## 令和 2 年度 施政方針 (生涯学習振興課所管箇所 抜粋)

### 第1部 協働と交流によるまちづくり

国際交流の推進につきましては、(省略) グローバル化が進む国際社会で活躍できる青少年の育成のため、市内中学生をアメリカ合衆国ハワイ州へ派遣し、語学力の向上を図りながら異文化交流を推進してまいります。

### 第2部 子どもが活きる学びと文化のまちづくり

生涯学習の推進を図るため、市民のニーズを的確に把握し、対象年齢や時期、時間帯等を考慮した受講しやすい公民館講座を開催するとともに、自治会との連携を図り、地域のニーズに応えた「移動公民館講座」を自治会集会所で開講するなど、プログラムの充実を図ってまいります。

また、昨年度に引き続き、全沖縄子どもエイサーまつりを開催することにより、郷土の伝統芸能の継承と県内子ども会の広域交流及び青少年の健全育成を図り、相互の交流や連帯感を高め、地域活動の充実発展につながるよう取り組んでまいります。

豊見城市立中央図書館の運営に関しましては、昨年度より図書館基本計画の策定に着手しており、市民の多種多様な学習情報の拠点として、図書資料の充実を図るとともに、利用者ニーズへの対応に努めてまいります。

子どもたちが安全・安心かつ健やかに育まれる環境づくりにつきましては、あらゆる習い事を助成対象とした「習い事助成事業」の制度設計に鋭意取り組み、早期実現に向けて努めてまいります。

### 第3部 共助でつくる健康文化と福祉のまちづくり

スポーツコンベンションの推進につきましては、豊見城総合公園陸上競技場スタンドをパラアスリートを含むトップアスリートや市民誰にでも使いやすい施設づくりを目指し、利便性向上に向けた検討を引き続き行ってまいります。

プロサッカーチームのキャンプ受入につきましては、プロチーム仕様の芝生の管理整備や継続的なキャンプ受入が可能な体制づくりを行うとともに、子ども達との交流やサッカー教室の開催等をとおして、市民の皆様がプロサッカーチームの選手やプレーを身近に感じていただけるよう取り組んでまいります。

オリンピック・パラリンピック強化合宿推進事業につきましては、東京 2020(二一ゼロ二一ゼロ)オリンピック・パラリンピック出場選手の事前合宿を受け入れ、広く本市をPRしてまいります。

教育部 生涯学習振興課 令和2年度主要事業

※ 予算額の横のカッコ内は、平成31年度当初予算額及び比較増減

10-5-1 社会教育総務費

1 豊寿大学 420千円(460千円 40千円減)

高齢者の仲間づくりと時代に対応できる学習の場を設け、地域へ貢献できる人材育成を目的に開設する。

受講期間	2年(令和1年度～令和2年度)
受講者	30人
受講内容	生涯学習講座、宿泊研修、市内巡り等

2 社会教育活動のための各種団体の育成 3,094千円(3,094千円 増減なし)

社会教育活動を推進するため、各種団体に補助を行っています。

子ども会育成連絡協議会補助金	【929千円】 様々な体験活動を通して、子ども達の自主性や主体性を養うことを目的に活動している子ども会に補助をします。
PTA 連合会補助金	【373千円】 子ども達の健やかな成長のために保護者と教職員が活動しているPTA 連合会に補助をします。
婦人連合会補助金	【713千円】 女性の持つ豊かな知性と感性を組織活動に生かし、地域づくりに取り組んでいる婦人会に補助をします。
青少年育成市民会議補助金	【700千円】 街頭指導などの活動をとおして青少年の健全育成に取り組んでいる青少年育成市民会議に補助をします。
ジュニアリーダー補助金	【79千円】 子ども会の運営指導やレクレーション指導などの活動をしているジュニアリーダーに補助をします。
成人式実行委員会補助金	【300千円】 新成人の今後の活躍に期待と激励の気持ちを込めて、開催される成人式典の企画・運営に取り組む各中学校区成人式実行委員会へ補助金を交付します。

3 少年平和大使 730千円(730千円 増減なし)

広島県大竹市と本市の中学生が平和の尊さ、文化、歴史などについて学習するとともに交歓交流を行い、友情を培う。

交流期間	令和2年8月5日(水)～8日(土) (予定) (派遣)3泊4日
参加対象	市内中学生12人・大竹市中学生

4 全沖縄子どもエイサーまつり 730千円(730千円 増減なし)

県内各地の子ども会の参加による「全沖縄子どもエイサーまつり」を開催します。地域の伝統芸能であるエイサーの継承発展を図ることを目的に子どもエイサーの競演が行われます。

主な経費 補助金 73万円

開催時期： 令和2年11月8日

5 生涯学習フェスティバル 553千円 (553千円 増減なし)

市民一人ひとりが実践してきた生涯学習活動の成果の発表の場として、生涯学習フェスティバル実行委員会に補助します。

日程	令和3年2月20日(土)～21日(日)
会場	豊見城市立中央公民館及び豊見城総合公園陸上競技場
内容等	舞台発表・作品展示・子ども会発表会・動物ふれあいコーナー・講座・読み聞かせコーナー・体験コーナーなど

6 姉妹都市交流事業 3,300千円 (3,813千円 513千円減)

姉妹都市交流事業は、経済や交流文化、子ども会、スポーツ少年団の青少年交流を行っています。人材育成や平和、文化、スポーツ交流を積極的に推進し、お互いを尊重する気持ちを育てると共に将来に渡って絆を深めていきます。

<本市の姉妹都市>

戦時中の学童疎開を縁とした姉妹都市

宮崎県美郷町(旧北郷村)、高千穂町

ジョン万次郎を機縁とした姉妹都市

高知県土佐清水市

子ども会の姉妹都市交流 【10-5-1 社会教育総務費】	1,851千円 宮崎県美郷町(旧北郷村) 受入：令和2年7月(498千円) 派遣：令和2年8月(1,353千円)
スポーツ少年団の姉妹都市交流 【10-6-1 保健体育総務費】	1,449千円 高知県土佐清水市 受入：令和3年3月 宮崎県高千穂町 受入：令和2年8月 宮崎県高千穂町 派遣：令和2年8月

7 ジュニアリーダー県外研修 709千円 (709千円 増減なし)

ジュニアリーダークラブに県外研修の経験を与え、協調性やリーダーとしての自覚を育て、活動の普及促進へ繋げることを目的としている。

8 放課後子ども教室推進事業 5,838千円 (4,563千円 1,275千円増)

放課後や長期休暇中に小学校の余裕教室等を活用し、安全・安心な子どもの活動拠点(居場所)を設け、地域の方々の参画を得て、子どもたちに勉強やスポーツ、地域住民との交流活動等の機会を提供することにより、子どもたちが地域社会の

中で、心豊かで健やかに育まれる環境づくりを推進する。

9 市青少年国際交流事業 9,257 千円 (8,119 千円 1,138 千円増)

【一括交付金】

本市の青少年リーダーを海外に派遣し、教育・文化・歴史・産業等の視察学習や青少年団体との交流事業及びホームステイ等の活動を通して、国際的視野を広め、友情を深め、国際化時代に対応し得る青少年の育成を目的とする。

10 地域学校協働活動推進事業 5,327 千円 (4,494 千円 833 千円増)

地域と学校が連携・協働して地域住民や企業、団体等の持つ多様な経験や技能を活用し地域全体の教育力の向上を図る。

10-5-2 公民館費

1 公民館費 48,651 千円 (43,784 千円 4,867 千円増)

中央公民館では、一般講座・各種学習イベント・各種研修・サークル等の開催、高齢者を対象とした豊寿大学の実施、各字公民館や集会所での移動公民館の開催を行うなど、生涯学習としての場の提供や学習環境の確保に努めています。市民ニーズも高いことを念頭におき、当面の間、定期的な点検等により安全な維持管理を行うとともに、劣化を抑えながら事前保全型の修繕対策を講じ、施設を維持していきます。

10-5-3 図書館費

1 図書費 10,000 千円 (10,000 千円)

資料収集方針に基づき、利用者の生活課題の解決や知識、又は利用者が充足感を得られる図書館資料をバランスよく収集等のほか、地域に関する資料やデイジー図書、SDGs 関連図書及び新鮮で多様な図書館資料の収集等を行い、利用しやすい図書館資料の整備を行う。

2 図書館基本計画策定費 7,810 千円

社会変化等による図書館に対するニーズや地域課題及び複雑化及び多様化に対応するため、教育及び文化行政推進のための基本計画として、図書館に係る本市の将来像、サービス及び整備・運営等に関する長期的な計画を策定する。

10-6-1 保健体育総務費

- 1 オリンピック・パラリンピック強化合宿推進事業 500 千円  
(750 千円 25 千円減)

オリンピック・パラリンピック強化合宿誘致推進協議会の運営補助を行い、代表選手の強化合宿を誘致する。

- 2 学校施設・スポーツ施設開放事業 37,420 千円 (37,420 千円 増減なし)

市民の健康増進・スポーツの振興を図るため、施設の開放を行う。

- 3 スポーツ教室開催事業 920 千円 (920 千円 増減なし)

スポーツを楽しみながらルールと基礎技術を習得できるように、スポーツ教室を開催する。

- 4 体育協会の運営補助 13,820 千円 (2,510 千円減)

市民の体育の向上と健全な心身の発達を図り、スポーツ団体の育成及び競技力の向上のため、体育協会の運営及び組織強化の運営費を補助する。

- 5 スポーツ少年団の運営補助 530 千円 (増減なし)

青少年の健全育成を図るため、スポーツを通して青少年の育成指導や文化活動及び奉仕活動を計画的に行うスポーツ少年団の運営費を補助する。

- 6 プロサッカーキャンプ受入事業 14,740 千円 (9,790 千円 4,950 減)

【一括交付金】

プロサッカーキャンプ受入に必要な芝生環境の実現を目指すべく、芝生の草種変更・管理を行う。

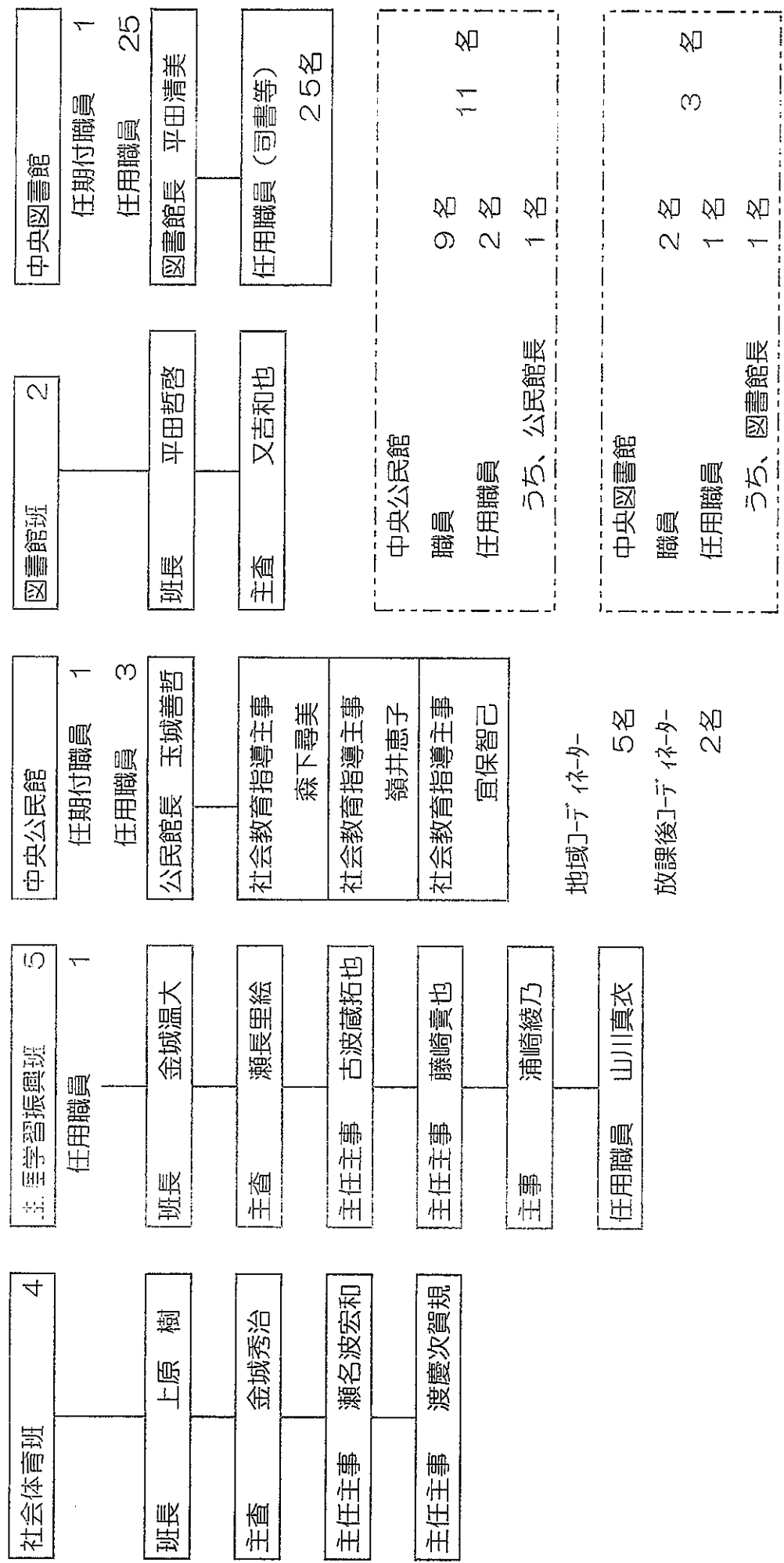
生涯学習振興課 組織体制 令和2年度

別紙1

職員 11名  
 公民館長 1名  
 図書館長 1名  
 任用職員 29名

42名

課長 宮里卓道 1



## 2) 申請期間

### 受付時間

平日の午前 8 時 30 分から午後 5 時 15 分まで（土・日・祝日は受付していません。）

## 2. 申込方法

電話又は窓口にて使用する施設の空き状況を確認のうえ、仮予約を行い使用の 7 日前までに指定の申込用紙（許可申請書）を公民館に提出する。（申請書の様式は公民館窓口又は市ホームページより取得できます）  
なお、仮予約は前年度の 2 月頃から受付いたします。

## 3. 使用料

使用時間の区分及び使用料は基本料金のとおりです。（使用料は使用許可書を交付する際に前納して頂きます。）  
使用料の返還は次のとおりとする。

- ・ 非常災害その他使用者の責めに帰することができない場合（台風など）
- ・ 使用開始 2 日前までに使用の取り消しを申し出たとき。
- ・ 教育長がその他相当の理由があると認めたととき。

## 4. 使用制限

次の各号のいずれかの事由に該当し、又は事業運営上特別な必要が生じた場合は使用許可の取り消し、又は使用を停止する場合があります。

- 法令の規定に違反して使用しようとし、又は使用したとき。
- 使用のための手続きに違反したとき。
- 使用上遵守すべき事項に違反する行為がある場合
- 使用に関して係員の指示に従わない場合
- 公の秩序又は善良な風俗を乱し、その他公共の福祉に反する恐れがあると認められるとき。
- 集団的に又は常習的に暴力的不法行為等を行うおそれがある組織の利益になると認められるとき。

## 5. 使用心得

使用者は、次の事項を遵守して下さい。

- 使用する責任者は、使用する以前に職員に申し出ること。
- 危険物又は動物を持ち込まないこと。（介助・補助犬等除く）
- 所定の場所以外で喫煙又は火気を使用しないこと。（全館禁煙）
- 許可なく物品を展示又は販売し、その他これらに類する行為をしてはならない。
- 使用後はもとの状態に復し、又は所定の場所へ返還すること。（片付・清掃）
- 所定の場所以外へ立ち入らないこと。
- 使用者は、使用の際施設並びに備品及び器具等に損傷がないよう取り扱わなければならない。
- 責任者は、使用後の異常の有無を職員に報告するとともに点検を受け、損傷があるときは賠償しなければならない。

## 6. その他

- 使用時間は会場の準備及び片付けを含めること。
- 利用者は、公民館の利用の権利を譲渡し、又は転貸してはならない。
- 大ホール及び中ホールを使用する際、音響照明等の技術者を要する場合は自主運営又は専門業者に依頼して下さい。（音響照明等の使用方法はお教えしますが、職員は配属しません）
- 但し、減免及び免除団体については音響照明等の技術者を 1 名配属しますので本番の 2 週間前までに職員までご連絡下さい。
- 公民館付属設備及び機器等の破損及び紛失等が見受けられた場合、当事者又は施設使用者に損害賠償を請求いたします。
- 催し物を行う際は、主催者側の責務として非常口等は予め確認しておいて下さい。
- 消耗品（チョーク・ホワイトボードマーカーなど）は各自でご用意下さい。
- イベント・事業に関わらず公民館内の駐車場は占用できません。
- その他ご不明な点があれば公民館までご連絡下さい。



# 基本料金

## 大ホール等

徴収する 場合	入場料を 徴収しない場合	平日	10,000円	20,000円	25,000円	30,000円	45,000円	50,000円
		土日祝	15,000円	25,000円	30,000円	40,000円	50,000円	65,000円
	500円未満	平日	15,000円	30,000円	35,000円	45,000円	65,000円	75,000円
		土日祝	18,000円	38,000円	45,000円	55,000円	75,000円	90,000円
	500円以上	平日	20,000円	40,000円	50,000円	60,000円	85,000円	100,000円
		土日祝	25,000円	50,000円	70,000円	75,000円	120,000円	140,000円

## ホワイエ

1日使用につき5,000円

準備及び練習の為の使用

当該基本料金の5割

## 中ホール等

中 ホ ー ル	入場料を徴収しない場合	平日	5,000円	5,000円	10,000円
		土日祝	5,000円	10,000円	15,000円
	入場料を徴収する場合	平日	10,000円	15,000円	20,000円
		土日祝	15,000円	20,000円	25,000円
	調理実習室・和室		3,000円	3,000円	5,000円
	会議室・研修室		2,000円	2,000円	4,000円
交流広場		1,000円	1,000円	2,000円	

## 超過料金

使用時間を超過して利用する場合は、1時間（30分未満は切り捨て、30分以上は1時間とみなす。）を限度として使用料を徴収する。

### 《大ホールの場合》

12時～13時までの1時間については、午前使用料の3分の1の額

17時～18時までの1時間については、午後使用料の4分の1の額

### 《中ホール等の場合》

中ホール・・・・・・・・・・1,000円

その他・・・・・・・・・・500円

商業宣伝、営利又はこれに類する行為を目的として使用する場合は、500円以上の大ホール入場料を徴収する場合の使用料区分を適用する。

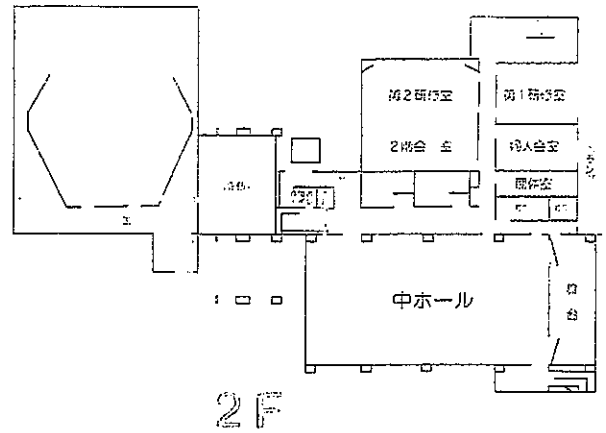
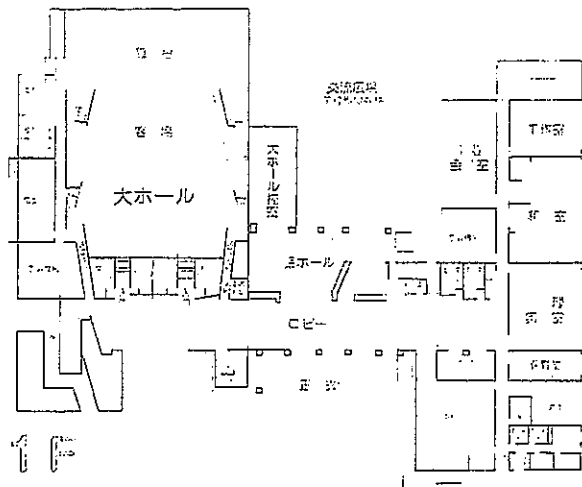
中ホールを豊見城市民以外の者が使用する場合は、基本料金の5割を乗じた額を加算した額とする。

交流広場の基本料金は占有する場合に適用する。（占有許可団体が優先となります。）

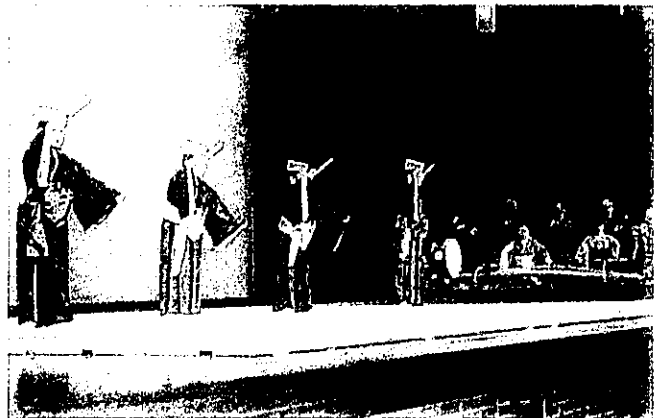
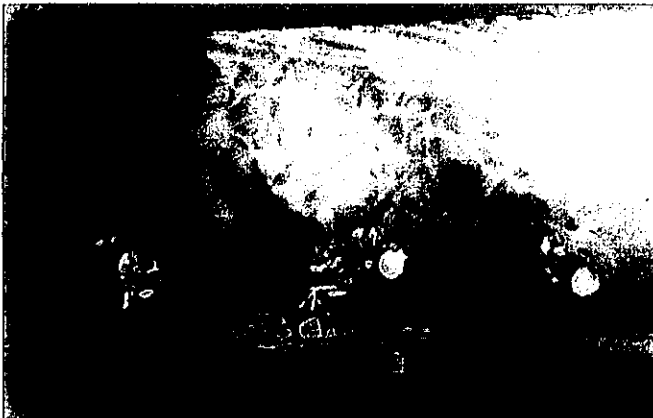
大ホール	1時間につき	7,000円
中ホール	1時間につき	3,000円
その他	1時間につき	500円

※ 冷房使用時は事務所へ連絡していただき、使用した分の冷房使用料を徴収します。

5) 館内平面図 要部図



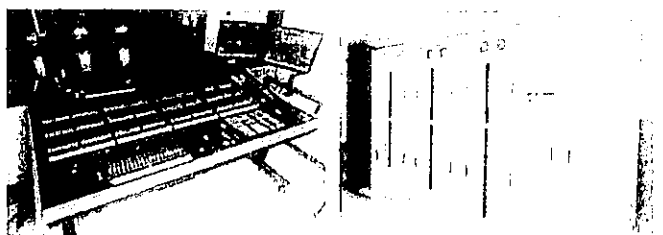
平成 25 年 6 月 大ホール照明修繕及び音響備品購入 (沖縄振興特別交付金事業)



☆ 細やかな舞台照明演出 ☆

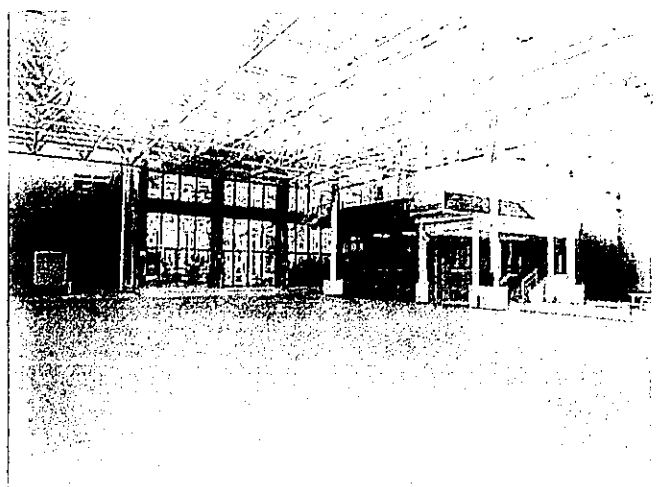


☆ ムービングライトの自由な演出 ☆



☆ 多彩な演出を可能にする高性能照明機材 ☆

平成 25 年 3 月 交流広場の人工芝張替 (沖縄振興一括交付金事業)



☆ 開放感あふれる全天候型交流広場がより一層きれいに ☆

# 講座申込について

令和2年6月～令和3年2月



・各講座の詳細につきましては、市の広報「とみぐすく」に掲載します。

内容・日時とも変更になる事がございますので、広報誌で最新情報の確認をお願い致します。

- ・申込時間帯 午前8時30分～午後5時(但し、平日のみで土日祝祭日はお休みです)
- ・受講生は希望講座の全日程参加出来る方で先着順です。一部抽選の講座もあります。
- ・移動公民館講座については、自治会長と調整のうえ、お申し込みください。
- ・受講料は無料。但し、講座内容により教材費・保険料などは自己負担となります。

連絡先 豊見城市立中央公民館  
TEL 098-850-3280  
FAX 098-850-2374



## 1. 一般講座・教室

NO	講座	回数	内容	時期	広報掲載	備考
1	夏のパソコン講座	5回	パソコン初級(10時～)	6/6～7/4 毎週土曜日10時～	5月	パソコン教室とみぐすくと 連携(各回定員14名)
2	冬のパソコン講座	5回	パソコン初級(10時～)	1月 詳細は調整中	11月	パソコン教室とみぐすくと 連携(各回定員14名)
3	セルフセラピー講座	3回	気持ちもメンテナンスが必要で その方法を学びます。	調整中		1階会議室 定員20名
4	笑いヨガ講座	2回	笑って笑って健康で若々しく	調整中		中ホール
5	カラーパワーブラッシュ アップ講座	3回	思い、意識、行動が大きく変わる カラーで輝く内面、外見の磨き方 自分らしく幸せな人生にするために	7月7日～7月21日 毎週火曜日 19時～20時半	6月	1階会議室 定員20名
6	精油コンディショニング 講座	3回	スポーツを頑張る人に精油を使って 家庭でできるコンディショニング	調整中	8月	1階会議室 定員20名
7	50代からのスマホ講座①	3回	スマホ初心者向き。スマホの使 い方を色々体験できます。	7月1日2日3日 連続3回 13時半～16時	6月	第2研修室 定員20名
8	50代からのスマホ講座②	3回	スマホ初心者向き。スマホの使 い方を色々体験できます。	12月9日10日11日 連続3回 13時半～16時	11月	第2研修室 定員20名
9	太極拳講座	5回	太極拳、ヨガ、中国武術、気功を 組み合わせたスローエクササイズ	9月30日～10月28日 毎週水曜日 10時～	8月	中ホール 定員20名
10	外国語講座	5回	調整中	9月予定		1階会議室 定員20名
11	歴史講座①	5回	歴史を学ぼう	10月予定	8月	1階会議室 定員20名

NO	講座	回数	内容	時期	広報掲載	備考
12	料理教室	2回	調整中	11月予定		調理実習室 定員15名
13	南部農林で学ぶ園芸教室	2回	調整中	南部農林と調整中	11月	南部農林高校と連携 定員15名
14	歴史講座②	5回	調整中	11月予定		第2研修室
15	冬のフラワーアレンジメント講座	1回	調整中	12月予定		1階会議室 定員20名
<b>2. 夏休み子ども・親子教室</b>						
16	親子リトミック教室	3回	ピアノに合わせて親子で楽しくリズム遊び♪	6月4日～6月18日 毎週木曜日 10時～11時半	5月	2歳から就学前幼児 第1研修室 親子10組
17	市子ども会連携事業 親子で学ぶ世界	1回	親子で世界に目を向ける機会になるワークショップ	調整中		小学生(3年生以上) 中ホール 定員80名
18	市子ども会連携事業 親子で学ぶSDGs	1回	親子でSDGsを学びましょう カードゲーム	調整中		小学生高学年・中学生 中ホール 定員80名
19	夏休み子ども英語教室 楽しく英会話	連続 4回	英語に親しみ 英語で話してみよう!	7月28～31日 13時半～	6月	小学生(3年生以上) 第2研修室 定員20名
20	夏休み陶芸教室	1回	調整中	調整中	6月	小学生 中ホール 定員20名
21	夏休み親子ふれあい教室 子どもおりがみ教室	2回	夏休みの作品を作ろう	7月28日・29日 10時～	6月	小学生 第2研修室 定員20名
22	夏休み親子ふれあい教室 わくわくサイエンス	2回	親子で楽しく科学を学びましょう 自由研究にも役立ちます。	8月5日・6日 10時～12時	6月	小学生親子 中ホール 15組
<b>3. サークル共催講座</b>						
23	サークル共催講座	3回	茶道	調整中		和室 15名
24	サークル共催講座	4回	日舞	10月2日～23日金 19時半～	8月	和室 15名
25	サークル共催講座	3回	琉舞	調整中		和室 15名
<b>4. 学校出前講座</b>						
26 33	市内小学校	8回	市内小学校と連携し、 体験学習及び文化学習等	6月～1月	無	各学校・中央公民館
<b>5. 移動公民館講座</b>						
34 53	20各自治会(100回)	上限 各5 回	自治会及び各種団体と 連携して実施	6月～12月	無	市民

### Ⅲ 令和2年度の事業計画（豊見城市立中央図書館報 第6号）

#### 1 運営方針と重点目標

##### (1) 運営方針

図書館は、「地域の知の拠点」である。本館では、本市の教育大綱で定めた目標「ゆめ・まなび・ひとを大事にする郷むまの教育」を踏まえ、多様化及び高度化する市民ニーズ及び令和元年に施行された「視覚障害者等の読書環境の整備に関する法律」等の社会変化に伴う対応に努め、図書及びその他の資料の収集、整理、保存、利用促進を図り、幅広い世代の教養、調査研究の援助等に取り組み、本市の「文化活動の拠点」及び「地域情報センター」となるよう運営を行う。

##### (2) 重点目標

###### ① 図書館資料の整備

利用者の生活課題の解決や知識、又は利用者が充足感の得られる図書館資料をバランスよく収集等を行うと共に、本市における地域に関する資料やデジタル図書、SDGs 関連図書及び新鮮で多様な図書館資料の収集等を行い、利用しやすい図書館資料の整備に努める。

###### ② レファレンスサービスの充実

利用者の日常生活上の疑問や調査、生涯にわたる課題解決及び学習支援をするため、図書館職員は、図書館資料に関する豊富な知識と相談者の意図を的確に理解できる幅広い能力を身につける等、レファレンスサービスの充実に努める。

###### ③ 利用者に応じた図書館サービスの充実

利用者の自主的、又は自発的な学習環境の援助を行うと共に、乳幼児、児童、成人、高齢者及び障がい者等の利用者が、本館の図書館サービスを「いつでも、誰でも、どこに住んでいても」受けれるよう、その充実に努める。

###### ④ 情報発信の充実

利用者の学習機会の提供等となる講演会、講座、映写会、その他、地域及び生涯学習の活性化を狙った「発信する図書館」の図書館行事に取り組む。また、情報セキュリティの強化を図りながら、インターネットを活用した蔵書検索等の図書館サービスの提供や図書館が発信する情報を利用者が把握できるよう、「広報とみぐすく」、「館内放送」及び「ホームページ」を充実させ、情報発信の充実に努める。

###### ⑤ 子供の読書活動の推進

平成31年3月に策定された「第二次豊見城市子供の読書活動推進計画」に基づき、次世代を担う子供の読書活動の推進のため、市内小中学校でブックトークを継続し、内容の充実を図る等、豊かな心と確かな知を育むことのできる場を提供する。

###### ⑥ 「地域の知の拠点」を支える体制の推進

本館の効率的効果的な運営を行うため、図書館職員の資質向上を図る研修、雑誌スポンサー制度の推進及び集会室の有効利用等に取り組む。

###### ⑦ 関係機関等との連携

他市町村の公共図書館、読書ボランティアとの情報交換及び学校司書等と連携し、読書活動推進及び読書環境の整備に取り組む。

Ⅲ 令和2年度の事業計画（豊見城市立中央図書館報 第6号）

2 令和2年度 中央図書館の予算

（当初予算の単位：千円 決算の単位：円）

節区分		令和2年度		令和元年度
		当初予算	主要内容	決算額
図書館費		105,130	(1)+(2)+(3)	
①事務管理経費		97,220		
1節	報酬	37,168	会計年度任用職員、図書館協議会	
3節	職員手当等	4,138	会計年度任用職員	
4節	共済費	5,225	会計年度任用職員社会保険料	
7節	報償費	189	講師謝礼金	
8節	旅費	492	会計年度任用職員通勤手当	
10節	需用費	13,227		
内訳	消耗品費	2,083	消耗品	
	（うち資料費）	72	新聞代	
	燃料費	68	公用車燃料代	
	印刷製本費	537	新聞製本、図書館行事ポスター	
	光熱費	8,391	電気・ガス・水道料金	
	その他	2,148	修繕費、医薬材料費、食糧費	
11節	役務費	301		
内訳	通信運搬費	156	郵便・電話料金	
	手数料	79	広報折込、産廃処理料	
	その他	66	保険料、車検費	
12節	委託料	16,437	清掃・警備委託等の施設管理委託料、職員研修委託料等	
13節	使用料及び賃借料	8,142	図書館システムリース料 コピー機使用料等	
14節	工事費	1,049	駐車場看板、来館者カウンター設置	
17節	備品購入費	10,782		
内訳	備品購入費	782	プロジェクター、ブックカート、除湿器	
	図書費	10,000		
18節	負担金及び交付金	65	日本図書館協会・県図書館協会 公共図書館連絡協議会 負担金等	
26節	公課費	5	自動車重量税	
②一括交付金事業費 （令和元年度 事業）				
12節	委託料 （旧13節）		設計業務	
14節	工事請負費 （旧15節）		屋根瓦、外壁工事	
③図書館基本計画策定事業		7,910		
7節	報償費	100	懇話会報酬	
12節	委託料	7,810	図書館基本計画策定業務委託料	

※1 職員給与は含まず ※2 端数処理のため、合計額は必ずしも一致しない

Ⅲ 令和2年度の事業計画（豊見城市立中央図書館報 第6号）

4 令和2年度 図書館行事（案）※図書館資料の利用促進及び学習機会の提供等を目的に計画

月	行 事	内 容
4	○「こどもの読書週間」関連行事	・特別展示、貸出上限数 10 冊→15 冊に変更 ・特別おはなし会の開催
5	○楽読（速読）体験会① ○貯金のおはなし	・脳の発達及び形成に寄与し、楽しく楽に読む方法を学ぶ ・ファイナンシャルプランナーによる資産形成を学ぶ
6	○「慰霊の日」関連行事 ○楽読（速読）体験会②	・平和について考える各種行事（平和講演会、特別パネル展、平和上映会）を実施
7	○お薬のおはなし ○楽読（速読）体験会③～⑥	・薬剤師による身近なお薬について知識習得
8	○夏休み企画 読書通帳	・小中学生を対象にした利用者の読書意欲の促進等
9	子供図書館員 プログラミング講座	・本や読書への興味深化、図書館の仕組みや知識習得 ・小学校のプログラミング教育必修化に伴う情報発信
10	環境講話と真珠取出し体験 親子工作 川柳教室	・SDGSをテーマに瀬長島ウミカジテラスとの連携 ・親子参加による図書館への親しみと利用促進 ・中央公民館との連携教室
11	○人形劇 ○市内小学校、中学校へのブックトーク	・舞台芸術表現を通じた生涯学習の推進 ・司書による本の紹介による読書活動推進
12	○秋の読書週間	・特別展示、貸出上限数 10 冊→15 冊に変更
1	○福袋 ○漫湖のおはなし ○絵本とヨガ① ○発信する図書館	・本を福袋に入れて貸出 ・漫湖水鳥・湿地センターとの連携 ・体を動かすことによる生涯学習の推進 ・地域及び生涯学習の活性化
2	○図書館資料特別整理 ○生涯学習フェスティバル	・約 20 万点の図書館資料の点検（蔵書点検）等 ・中央公民館で読み聞かせボランティアによるおはなし会、図書館行事のパネル展を実施
3	○絵本とヨガ②	・体を動かすことによる生涯学習の推進
通 年	リサイクル本の譲渡会 年3回実施予定（7・2・3月）	○保存期限の切れた資料等の譲渡会
	おはなし会 月2回（土曜日、日曜日） 15:00～15:30	○3歳～小学生対象に絵本や紙芝居等の読み聞かせ等のおはなし会
	「おひぎにだっこ」のおはなし会 毎月第4木曜日 11:00～11:30	○0歳～2歳くらいの乳幼児と保護者を対象に絵本の読み聞かせや手遊び・歌を取り入れたおはなし会
	上映会 月1回	○大人向け、子供向け、親子向け等の作品を上映 ○地域の伝統行事等の上映（文化課共催）

Ⅳ 令和2年度の事業計画（豊見城市立中央図書館報 第6号）

5 令和2年度 職員研修（案）

月	行 事	内 容
5	○情報セキュリティ研修	・本市情報所管部署による情報セキュリティ研修
6	○図書館サービス研修①	・図書館サービスに係る職員研修（外部委託）
7	○救急救命研修	・本市消防本部での救急救命に係る職員研修
8	○図書館サービス研修②	・図書館サービスに係る職員研修（外部委託）
10	○図書館サービス研修③	・図書館サービスに係る職員研修（外部委託）
11	○防災消火訓練研修	・図書館における防災消火の職員研修



Ⅲ 令和2年度の事業計画（豊見城市立中央図書館報 第6号）

5 図書館カレンダー※これまで休館していた「こどもの日」、「文化の日」を開館します。

4月（卯月）

日	月	火	水	木	金	土
			1	2	3	4
5	6	7	8	9	10	11
12	13	14	15	16	17	18
19	20	21	22	23	24	25
26	27	28	29	30		

5月（皐月）

日	月	火	水	木	金	土
					1	2
3	4	5	6	7	8	9
10	11	12	13	14	15	16
17	18	19	20	21	22	23
24	25	26	27	28	29	30
31						

6月（水無月）

日	月	火	水	木	金	土
	1	2	3	4	5	6
7	8	9	10	11	12	13
14	15	16	17	18	19	20
21	22	23	24	25	26	27
28	29	30				

7月（文月）

日	月	火	水	木	金	土
			1	2	3	4
5	6	7	8	9	10	11
12	13	14	15	16	17	18
19	20	21	22	23	24	25
26	27	28	29	30	31	

8月（葉月）

日	月	火	水	木	金	土
						1
2	3	4	5	6	7	8
9	10	11	12	13	14	15
16	17	18	19	20	21	22
23	24	25	26	27	28	29
30	31					

9月（長月）

日	月	火	水	木	金	土
		1	2	3	4	5
6	7	8	9	10	11	12
13	14	15	16	17	18	19
20	21	22	23	24	25	26
27	28	29	30			

10月（神無月）

日	月	火	水	木	金	土
				1	2	3
4	5	6	7	8	9	10
11	12	13	14	15	16	17
18	19	20	21	22	23	24
25	26	27	28	29	30	31

11月（霜月）

日	月	火	水	木	金	土
1	2	3	4	5	6	7
8	9	10	11	12	13	14
15	16	17	18	19	20	21
22	23	24	25	26	27	28
29	30					

12月（師走）

日	月	火	水	木	金	土
		1	2	3	4	5
6	7	8	9	10	11	12
13	14	15	16	17	18	19
20	21	22	23	24	25	26
27	28	29	30	31		

1月（睦月）

日	月	火	水	木	金	土
					1	2
3	4	5	6	7	8	9
10	11	12	13	14	15	16
17	18	19	20	21	22	23
24	25	26	27	28	29	30
31						

2月（如月）

日	月	火	水	木	金	土
	1	2	3	4	5	6
7	8	9	10	11	12	13
14	15	16	17	18	19	20
21	22	23	24	25	26	27
28						

3月（弥生）

日	月	火	水	木	金	土
	1	2	3	4	5	6
7	8	9	10	11	12	13
14	15	16	17	18	19	20
21	22	23	24	25	26	27
28	29	30	31			

開館時間：午前10時～午後7時まで ※市内小中学校の夏休み期間は、午前9時30分～午後7時まで  
 休館日：月曜日、国民の休日、慰霊の日、館内整理日（月1回）、館内特別整理期間（年1回約15日）

Ⅲ 令和2年度の事業計画（豊見城市立中央図書館報 第6号）

6 年間行事計画（案）※小中学校の日程は変更される場合があります。ご注意ください。（上期：休館日）

	4 月	5 月	6 月	7 月	8 月	9 月
1		金	月	水	土	火
2	木	土	火	木	日	水
3	金	日	水	金	月	木
4	土	月	木	土	火	金
5	日	火	金	日	水	土
6	月	水	土	月	木	日
7	火	木	日	火	金	月
8	水	金	月	水	土	火
9	木	土	火	木	日	水
10	金	日	水	金	月	木
11	土	月	木	土	日	金
12	日	火	金	日	水	土
13	月	水	土	月	木	日
14	火	木	日	火	金	月
15	水	金	月	水	土	火
16	木	土	火	木	日	水
17	金	日	水	金	月	土
18	土	月	木	土	日	金
19	日	火	金	日	水	土
20	月	水	土	月	木	日
21	火	木	日	火	金	月
22	水	金	月	水	土	火
23	木	土	火	木	日	水
24	金	日	水	金	月	土
25	土	月	木	土	日	金
26	日	火	金	日	水	土
27	月	水	土	月	木	日
28	火	木	日	火	金	月
29	水	金	月	水	土	火
30	木	土	火	木	日	水
31	日	月	水	金	月	土

Ⅲ 令和2年度の事業計画（豊見城市立中央図書館報 第6号）

※小中学校の日程は変更される場合があります。ご注意ください。

（下期 ；休館日）

	10月	11月	12月	1月	2月	3月
1	木 旧十五夜	日	火	日	日 休館日	日 休館日
2	金	月 休館日	水 雑誌 相互貸借	月 年末休	火 特別整理	火
3	土	火	木	日 年末休	水 特別整理雑誌 相互貸借	水 雑誌 相互貸借
4	日	水 雑誌 相互貸借	金	月 休館日	木 特別整理	木
5	月 休館日	木	土	火 特別整理日 市小中 2学期G	金 特別整理	金 4月広報ノ切
6	火 11月広報ノ切	金 12月広報ノ切	日 本の読渡会②	水 福袋 雑誌 相互貸借	土 特別整理	土 市中学 卒業式
7	水 雑誌 相互貸借	土	月 休館日	木	日 特別整理 3月広報ノ切	日 本の読渡会③
8	木	日 上映会 読書週間G 10冊→15冊G	火	金 2月広報ノ切	月 休館日	月 休館日
9	金 市小中 1学期G	月 休館日	水 雑誌 相互貸借	土 おはなし会	火 特別整理	火
10	土 おはなし会	火	木	日 上映会	水 特別整理 雑誌 相互貸借	水 雑誌 相互貸借 図書館協議会②
11	日 楽読体験会⑤	水 雑誌 相互貸借	金	月 休館日	木 特別整理日	木 特別整理日
12	月 休館日	土 館内整理日 読書大会準備日	土 おはなし会	火 休館日 （1月12日）	金 特別整理	金
13	火 市小中 秋休みS	金	日 上映会 ファミリー読書	水 雑誌 相互貸借	土 特別整理 生涯学習センター	土 おはなし会
14	水 雑誌 相互貸借 市小中 秋休みG	土 おはなし会	月 休館日	木	日 館内整理日 生涯学習センター	日 上映会
15	木 館内整理日 リーディング講座 市小中 2学期G	日 ファミリー読書	火	金	月 休館日	月 休館日
16	金	月 休館日	水 雑誌 相互貸借	土	火	火
17	土	火	木	日 発信する図書館 ファミリー読書	水 雑誌 相互貸借	水 雑誌 相互貸借
18	日 上映会 ファミリー読書	水 雑誌 相互貸借	金	月 休館日	木	木
19	月 休館日	木	土	火 10冊→15冊S	金	金
20	火	金	日 ファミリー読書	水 雑誌 相互貸借	土	土 休館日
21	水 雑誌 相互貸借	土	月 休館日	木	日 上映会 ファミリー読書	日 絵本とヨガ② ファミリー読書
22	木 おひざにだっこ	日	火	金	月 休館日	月 休館日
23	金	月 休館日	水 雑誌 相互貸借	土	火 特別整理日	火 市小学 卒業式
24	土	火 休館日 （1月19日）	木 おひざにだっこ	日 おはなし会 漫湖のおはなし	水 雑誌 相互貸借	水 雑誌 相互貸借 市小中 2学期G
25	日	水 雑誌 相互貸借	金	月 休館日	木 おひざにだっこ	木 おひざにだっこ
26	月	木 おひざにだっこ	土 市小中 冬休みS	火	金	金
27	火 文字・活字文化の 日 読書週間S 10冊→15冊S	金 1月広報ノ切	月 館内整理日	水 雑誌 相互貸借	土	土
28	水 雑誌 相互貸借	土	月 休館日	木 おひざにだっこ	日 おはなし会	日 おはなし会
29	木	日 おはなし会	火 年末休	金	/	
30	金	月 休館日	水 年末休	土		
31	土	/		日 年末休	日 絵本とヨガ① 10冊→15冊G	水 雑誌 相互貸借

# 新型コロナウイルスの影響による令和2年度事業の中止又は縮小する事業(予定を含む)

(単位:千円)

No.	担当課	事業名	事業中止 又は縮小 (予定を含む)	事業廃止 又は縮小理由 (予定を含む)	当初予算額 (A)		削減額 (B)		執行見込額 (A+B)		備考
					特定財源	一般財源	特定財源	一般財源	特定財源	一般財源	
1	生涯学習振興課	青少年国際交流事業	中止	現地との感染が拡大、また派遣 団員の安全が確保できないた め。	9,257	2,412	-9,257	-2,412	0	0	一般交付金事業。HP等で中止について、 周知している。
2	生涯学習振興課	少年平和大使事業 (市少年平和大使補助 金)	中止	コロナウイルスの影響により、派 遣団員の感染防止の確保がリスク 等、安全が確保できないため。	628	628	-628	0	0	0	広島県大分県へ派遣。
3	生涯学習振興課	子ども会県外交流事 業(派遣)県外研修補 助金)	中止	コロナウイルスの影響により、派 遣団員の感染防止の確保がリスク 等、安全が確保できないため。	1,353	786	-1,353	-786	0	0	地域展開(宮崎)宮崎県助成金事業。宮崎県美郷 町へ派遣。
4	生涯学習振興課	ジュニアリーダー育成事業 (県外研修) (ジュニアリーダー-県外研修 補助金)	中止	コロナウイルスの影響により、派 遣団員の感染防止の確保がリスク 等、安全が確保できないため。	709	409	-709	-409	0	0	地域展開(宮崎)宮崎県助成金事業。宮崎県高千 穂町へ派遣。
5	生涯学習振興課	宮崎県美郷町受入事 業(子ども会宮崎県美郷 町受入事業補助金)	中止	コロナウイルスの影響により、派 遣団員の感染防止の確保がリスク 等、安全が確保できないため。	498	498	-498	-498	0	0	宮崎県美郷町の関係者受入れ
6					0	0	0	0	0	0	
7					0	0	0	0	0	0	
8					0	0	0	0	0	0	
9					0	0	0	0	0	0	
10					0	0	0	0	0	0	
合計					12,445	4,733	-12,445	-4,733	0	0	