

## 第4章 警報及び避難の指示等

### 第1 警報の伝達等

市は、武力攻撃事態等において、住民の生命、身体及び財産を保護するため、警報の内容の迅速かつ的確な伝達及び通知を行うことが極めて重要であることから、警報の伝達及び通知等に必要な事項について、以下のとおり定める。

#### 1 警報の内容の伝達等

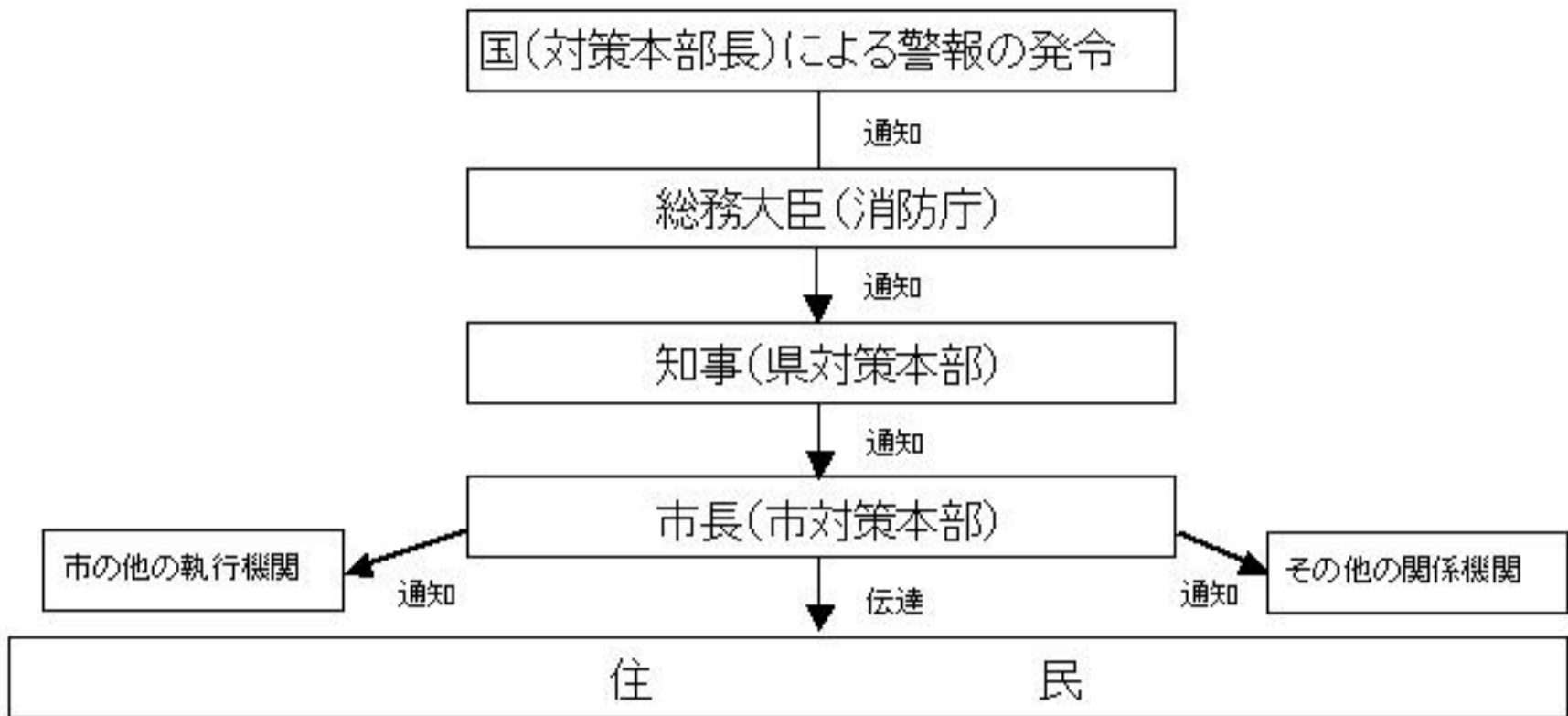
##### (1) 警報の内容の伝達

市は、県から警報の内容の通知を受けた場合には、あらかじめ定められた伝達方法（伝達先、手段、伝達順位）により、速やかに住民及び関係のある公私の団体（消防団、自治会、社会福祉協議会など）に警報の内容を伝達する。

##### (2) 警報の内容の通知

- ① 市は、市の他の執行機関その他の関係機関（教育委員会、保育所など）に対し、警報の内容を通知する。
- ② 市は、警報が発令された旨の報道発表については速やかに行うとともに、市のホームページ（<http://www.city.tomigusuku.okinawa.jp/>）に警報の内容を掲載する。

### 【市長から関係機関への警報の通知・伝達】



## 2 警報の内容の伝達方法

(1) 警報の内容の伝達方法については、当面の間は、現在市が保有する伝達手段に基づき、原則として以下の要領により行うこととし、広報車の使用、消防団や自主防災組織による伝達、自治会等への協力依頼などの方法も最大限活用する。

① 「武力攻撃が迫り、又は現に武力攻撃が発生したと認められる地域」に市が含まれる場合

この場合においては、原則として、広報車等で武力攻撃事態等において警報が発令された事実等を周知する。

② 「武力攻撃が迫り、又は現に武力攻撃が発生したと認められる地域」に市が含まれない場合

ア この場合においては、原則として、サイレンは使用せず、広報車やホームページへの掲載をはじめとする手段により、周知を図る。

イ なお、市長が特に必要と認める場合には、サイレンを使用して住民に周知を図る。

(2) 市長は、消防機関と連携し、あるいは自主防災組織等の自発的な協力を得ることなどにより、各世帯等に警報の内容を伝達することができるよう、体制を整備する。

この場合において、消防本部は保有する車両・装備を有効に活用し、巡回等による伝達を行うとともに、消防団は、平素からの地域との密接なつながりを活かし、自主防災組織、自治会や災害時要援護者等への個別の伝達を行うなど、それぞれの特性を活かした効率的な伝達が行なわれるように配慮する。

また、市は、県警察の交番、駐在所、パトカー等の勤務員による拡声機や標示を活用した警報の内容の伝達が的確かつ迅速に行われるよう、県警察と緊密な連携を図る。

- (3) 警報の内容の伝達においては、特に、高齢者、障がい者、外国人等に対する伝達に配慮するものとし、具体的には、災害時要援護者について、防災・福祉部局との連携の下で災害時要援護者に迅速に正しい情報が伝達され、避難などに備えられるような体制の整備に努める。
- (4) 警報の解除の伝達については、武力攻撃予測事態及び武力攻撃事態の双方において、原則として、サイレンは使用しないこととする。（その他は警報の発令の場合と同様とする。）

### 3 緊急通報の伝達及び通知

緊急通報の住民や関係機関への伝達・通知方法については、原則として警報の伝達・通知方法と同様とする。

#### 【緊急通報の一例】

##### 武力攻撃災害に関する緊急通報（一例）

沖縄県知事  
○年○月○日  
○時○分 発令

○ 武力攻撃災害の現状及び予測

- ・ A市○○海岸付近において、不審なゴムボートが座礁。武装した不審な2～3人組が付近に潜んでいる模様。
- ・ ○○海岸付近にて銃撃と思われる音が聞こえたとの情報。
- ・ 現在、警察・海上保安庁・自衛隊等関係機関による調査が行われている。

○ 留意事項

- ・ ○○海岸付近に居住する住民は、テレビ・ラジオのスイッチをつけて情報収集を行い、今後の行政の指示を待つこと。
- ・ その他不審者に関する情報等があれば、沖縄県知事公室防災危機管理課または最寄りの警察、第十一管区海上保安本部等、市町村、消防へ電話、ファックス、電子メール等で連絡すること。

（県防災危機管理課 TEL：098-866-2143 FAX：098-866-3204 E-mail：aa070700@pref.okinawa.jp）

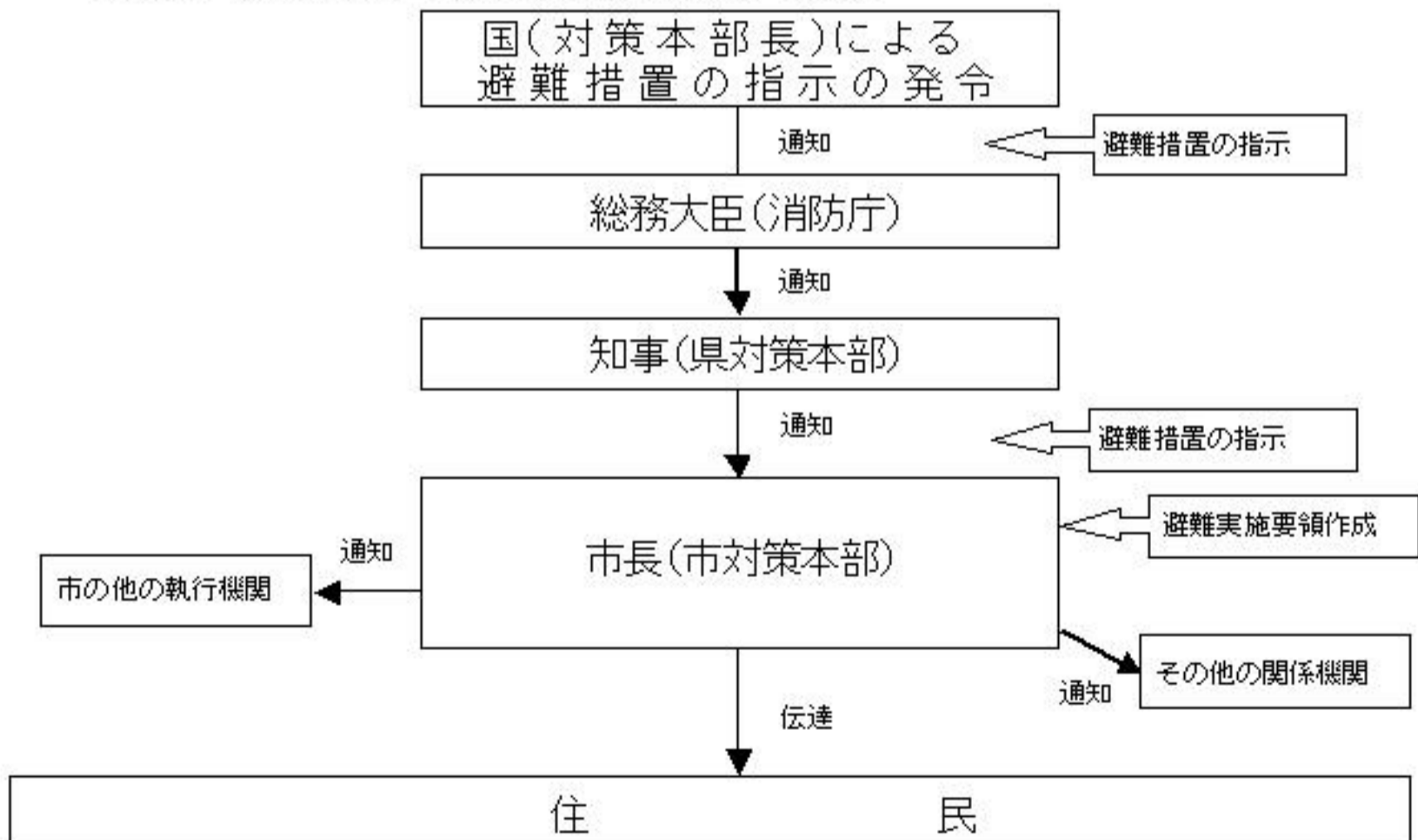
## 第2 避難住民の誘導等

市は、県の避難の指示に基づいて、避難実施要領を作成し、避難住民の誘導を行う。これは、武力攻撃事態等において、市が住民の生命、身体、財産を守るための責務の中でも非常に重要なプロセスであることから、避難の指示の住民等への通知・伝達及び避難住民の誘導について、以下のとおり定める。

### 1 避難の指示の通知・伝達

- ① 市長は、知事が避難の指示を迅速かつ的確に行えるよう、事態の状況を踏まえ、被災情報や現場における事態に関する情報、避難住民数、避難誘導の能力等の状況について、収集した情報を迅速に県に提供する。
- ② 市長は、知事による避難の指示が行われた場合には、警報の内容の伝達に準じて、その内容を、住民に対して迅速に伝達する。

【市長から関係機関への避難の指示の通知・伝達】



## 2 避難実施要領の策定

### (1) 避難実施要領の策定

市長は、避難の指示の通知を受けた場合は、直ちに、あらかじめ策定した避難実施要領のパターンを参考にしつつ、避難の指示の内容に応じた避難実施要領の案を作成するとともに、当該案について、各執行機関、消防機関、県、県警察、第十一管区海上保安本部、自衛隊等の関係機関の意見を聴いた上で、迅速に避難実施要領を策定する。

避難の指示の内容が修正された場合又は事態の状況が変化した場合には、直ちに、避難実施要領の内容を修正する。

[避難実施要領に定める事項(法定事項)について]

- 避難の経路、避難の手段その他避難の方法に関する事項
- 避難住民の誘導の実施方法、避難住民の誘導に係る関係職員の配置その他避難住民の誘導に関する事項
- その他避難の実施に関し必要な事項

[避難実施要領の策定の留意点について]

避難実施要領は、避難誘導に際して、活動に当たる様々な関係機関が共通の認識のもとで避難を円滑に行えるようにするために策定するものであり、県計画に記載される市の計画作成の基準の内容に沿った記載を行うことが基本である。ただし、緊急の場合には、時間的な余裕がないことから、事態の状況等を踏まえて、法定事項を箇条書きにするなど、避難実施要領は簡潔な内容のものもありうる。

[避難実施要領作成の際の主な留意事項(県国民保護計画から抜粋)]

#### ① 要避難地域及び避難住民の誘導の実施単位

避難が必要な地域及び地域の住所を可能な限り明示するとともに、自治会、町内会、事務所等、地域の実情に応じた適切な避難の実施単位を記載する。

#### ② 避難先

避難先の住所及び施設名を可能な限り具体的に記載する。

#### ③ 一時集合場所及び集合方法

避難住民の誘導や運送の拠点となるような一時集合場所等の住所及び場所名を可能な限り具体的に明示するとともに、集合場所への交通手段を記載する。

#### ④ 集合時間

避難誘導の際の交通手段の出発時刻や避難誘導を開始する時間を、可能な限り具体的に記載する。

#### ⑤ 集合に当たっての留意事項

集合後の町内会内や近隣住民間での安否確認、要避難援護者への配慮事項等、集合に当たっての避難住民の留意すべき事項を記載する。

#### ⑥ 避難の手段及び避難の経路

集合後に実施する避難誘導の交通手段を明示するとともに、避難誘導の開始時間及び避難経路等、避難誘導の詳細を可能な限り具体的に記載する。

⑦ 市職員、消防職団員の配置等

避難住民の避難誘導が迅速かつ円滑に行えるよう、関係市町村職員、消防職団員の配置及び担当業務を明示するとともに、その連絡先等を記載する。

⑧ 高齢者、障がい者その他特に配慮を要する者への対応

高齢者、障がい者、乳幼児等、自ら避難することが困難な者の避難誘導を円滑に実施するために、これらの者への対応方法を記載する。

⑨ 要避難地域における残留者の確認

要避難地域に残留者が出ないよう、残留者の確認方法を記載する。

⑩ 避難誘導中の食料等の支援

避難誘導中に避難住民へ、食料・水・医療・情報等を的確かつ迅速に提供できるよう、それら支援内容を記載する。

⑪ 避難住民の携行品、服装

避難住民の誘導を円滑に実施できるような必要最低限の携行品、服装について記載する。

⑫ 問題が発生した際の緊急連絡先等

避難誘導から離脱した場合など問題が発生した際の緊急連絡先を記述する。

【避難実施要領の一例】

避難実施要領（一例）

沖縄県豊見城市長

○月○日○時現在

1 避難の経路、避難の手段その他避難の方法

豊見城市における住民の避難は、次の方法で行うものとする。

- (1) 豊見城市A1地区の住民は、B市のB1地区にあるB市立B1高校体育館を避難先として、○日○時を目途に住民の避難を開始する。

【避難経路及び避難手段】

○ 避難の手段（バス・船舶・その他）

バスの場合：豊見城市A1地区の住民は、豊見城市立A1小学校グラウンドに集合する。その際、○日○時を目途に、できるだけ自治会、町内会、事業所等の単位で行動すること。集合後は、○○バス会社の用意したバスにより、国道○○号線を利用して、B市立B1高校体育館に避難する。

船舶の場合：豊見城市A1地区の住民は、豊見城市A港に、○日○時○分を目途に集合する。その際、○日○時○分を目途に、できるだけ自治会、町内会、事業所等の単位で行動すること。集合後は、○日○時○分発B市B1港行きの、○○汽船が所有するフェリー○○号に乗船する。

----- 以下略 -----

- (2) 豊見城市A2地区の住民は、B市B2地区にあるB市立B2中学校を避難先として、○日○時○

分を目途に住民の避難を開始する。

----- 以下略 -----

## 2 避難住民の誘導の実施方法

### (1) 職員の役割分担

避難住民の避難誘導が円滑に行えるよう、以下に示す要員及びその責任者等について、市職員等の割り振りを行う。

- ・住民への周知要員
- ・避難誘導要員
- ・市対策本部要員
- ・現地連絡要員
- ・避難所運営要員
- ・水、食料等支援要員 等

### (2) 残留者の確認

市で指定した避難の実施時間の後、すみやかに避難を指示した地区に残留者がいないか確認する。時間的余裕がある場合は、各世帯に声をかける。

### (3) 高齢者、障がい者その他特に配慮を要する者に対する避難誘導

誘導に当たっては、傷病者、障がい者、高齢者、幼児等を優先的に避難誘導する。また、自主防災組織や自治会など地域住民にも福祉関係者との連携のもと、市職員等の行う避難誘導の実施への協力を要請する。

## 3 その他避難の実施に関し必要な事項

(1) 携行品は、数日分の飲料水や食料品、生活用品、救急医薬品、ラジオ、懐中電灯等、必要なものを入れた非常持出品だけとし、身軽に動けるようにする。

(2) 服装は、身軽で動きやすいものとし、帽子や頭巾で頭を保護し、靴は底の丈夫な履き慣れた運動靴を履くようにする。

(3) 問題が発生した際の、緊急時の連絡先は以下のとおりとする。

豊見城市対策本部 担当 ○○○○

TEL：098-850-0024

FAX：098-850-5343

----- 以下略 -----

## (2) 避難実施要領の策定の際における考慮事項

避難実施要領の策定に際しては、以下の点に考慮する。

### ① 避難の指示の内容の確認

地域毎の避難の時期、優先度、避難の形態

- ② 事態の状況の把握（警報の内容や被災情報の分析）  
特に、避難の指示以前に自主的な避難が行われる状況も勘案
- ③ 避難住民の概数把握
- ④ 誘導の手段の把握  
屋内避難、徒歩による移動避難、長距離避難（運送事業者である指定地方公共機関等による運送）
- ⑤ 輸送手段の確保の調整（※ 輸送手段が必要な場合）  
県との役割分担、運送事業者との連絡網、一時避難場所の選定
- ⑥ 要援護者の避難方法の決定  
災害時要援護者支援班の設置
- ⑦ 避難経路や交通規制の調整  
具体的な避難経路、県警察との避難経路の選定・自家用車等の使用に係る調整、道路の状況に係る道路管理者との調整
- ⑧ 職員の配置  
各地域への職員の割り当て、現地派遣職員の選定
- ⑨ 関係機関との調整  
現地調整所の設置、連絡手段の確保
- ⑩ 自衛隊及び米軍の行動と避難経路や避難手段の調整  
県対策本部との調整、国の対策本部長による利用指針を踏まえた対応

[国の対策本部長による利用指針の調整]

自衛隊や米軍の行動と国民保護措置の実施について、道路、港湾施設、飛行場施設等における利用のニーズが競合する場合には、市長は、国の対策本部長による「利用指針」の策定に係る調整が開始されるように、県を通じて、国の対策本部に早急に現場の状況等を連絡する。

この場合において、市長は、県を通じた国の対策本部長による意見聴取（武力攻撃事態等における特定公共施設等の利用に関する法律第6条第3項等）及び国の対策本部長からの情報提供の求め（同法第6条第4項等）に適切に対応できるよう、避難の現状、施設の利用の必要性や緊急性等について、市の意見や関連する情報をまとめる。



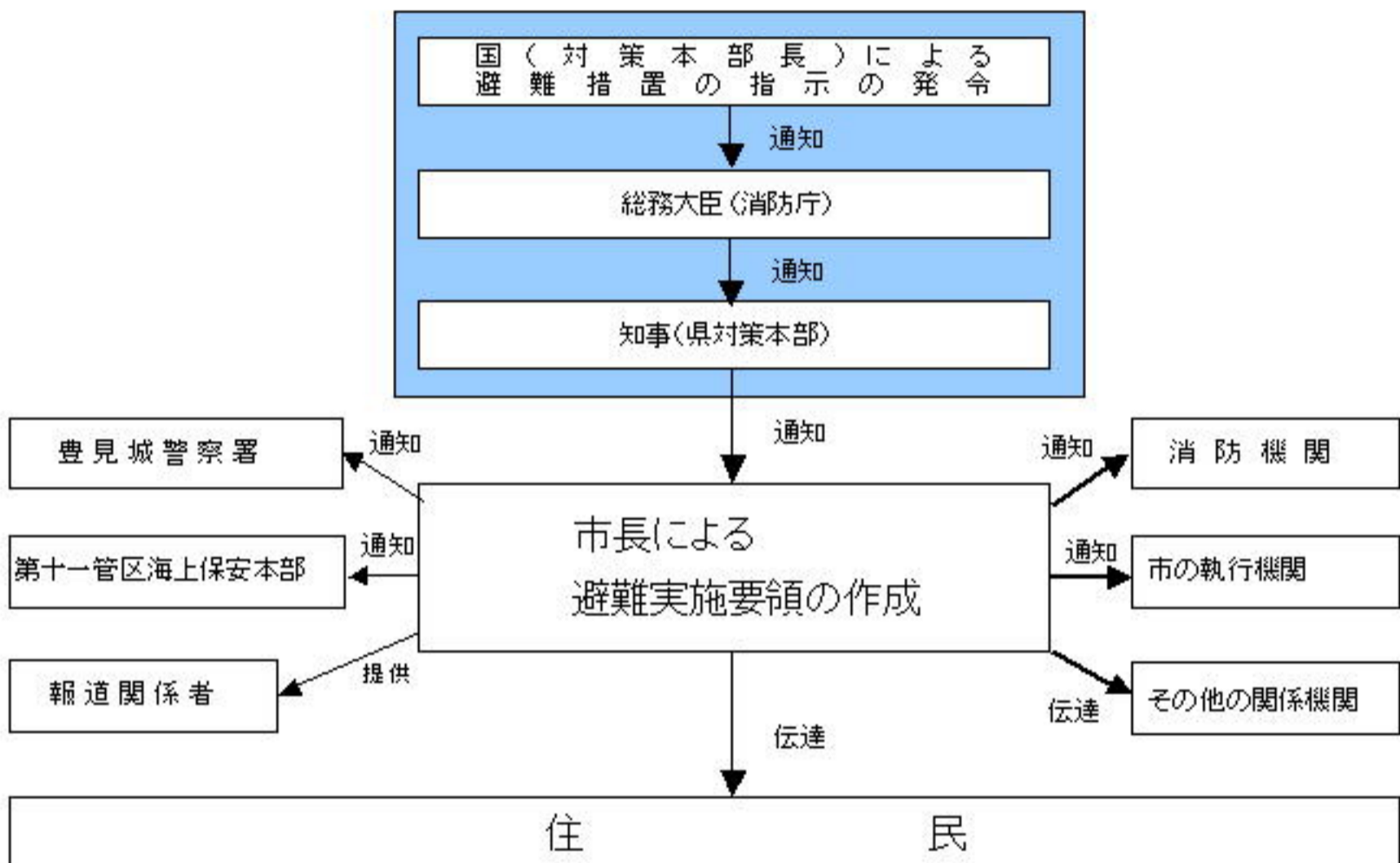
### (3) 避難実施要領の内容の伝達等

市長は、避難実施要領を策定後、直ちに、その内容を、住民及び関係のある公私の団体に伝達する。その際、住民に対しては、迅速な対応が取れるよう、各地域の住民に関係する情報を的確に伝達するように努める。

また、市長は、直ちに、その内容を市の他の執行機関、消防長、豊見城警察署長、第十一管区海上保安本部長、及び自衛隊沖縄地方協力本部長並びにその他の関係機関に通知する。

さらに、市長は、報道関係者に対して、避難実施要領の内容を提供する。

#### 【市長から関係機関への避難実施要領の通知・伝達】



## 3 避難住民の誘導

### (1) 市長による避難住民の誘導

市長は、避難実施要領で定めるところにより、市の職員並びに消防長及び消防団長を指揮し、避難住民を誘導する。その際、避難実施要領の内容に沿って、自治会、学校、事業所等を単位として誘導を行う。ただし、緊急の場合には、この限りではない。

また、市長は、避難実施要領に沿って、避難経路の要所要所に職員を配置して、各種の連絡調整に当たらせるとともに、行政機関の車両や案内板を配置して、誘導の円滑化を図る。この場合、職員は、住民に対する避難誘導活動への理解や協力を得られるよう努め、毅然とした態度での活動に臨み、防災服、腕章、旗、特殊標章

等を携行する（特に、都市部等の人的関係が希薄な地域や昼間人口が多い地域では、重要である。）。

なお、夜間では、暗闇の中における視界の低下により人々の不安も一層高まる傾向にあることから、避難誘導員が、避難経路の要所要所において、夜間照明（投光器具、車のヘッドライト等）を配備するなど住民の不安軽減のため必要な措置を講ずる。

## (2) 消防機関の活動

消防本部及び消防署は、消火活動及び救助・救急活動の状況を勘案しつつ、市長の定める避難実施要領に基づき、要所に消防車両等を配置し、車載の拡声器を活用する等効果的な誘導を実施するとともに、自力歩行困難な災害時要援護者の人員輸送車両等による運送を行う等保有する装備を有効活用した避難住民の誘導を行う。

消防団は、消火活動及び救助・救急活動について、消防本部又は消防署と連携しつつ、自主防災組織、自治会等と連携した避難住民の誘導を行うとともに、災害時要援護者に関する情報の確認や要避難地域内残留者の確認等を担当する等地域とのつながりを活かした活動を行う。

## (3) 避難誘導を行う関係機関との連携

市長は、避難実施要領の内容を踏まえ、市の職員及び消防機関のみでは十分な対応が困難であると認めるときは、豊見城警察署長、第十一管区海上保安本部長等、又は国民保護措置の実施を命ぜられた自衛隊の部隊等の長に対して、警察官、海上保安官又は自衛官（以下、「警察官等」という。）による避難住民の誘導を要請する。

また、警察官等が避難住民の誘導を行う場合に豊見城警察署長等から協議を受けた際は、市長は、その時点における事態の状況や避難誘導の状況に照らして、交通規制等関係機関による必要な措置が円滑に行われるよう所要の調整を行う。

これらの誘導における現場での調整を円滑に行い、事態の変化に迅速に対応できるよう、市長は、事態の規模・状況に応じて現地調整所を設け、関係機関との情報共有や活動調整を行う。

## (4) 自主防災組織等に対する協力の要請

市長は、避難住民の誘導に当たっては、自主防災組織や自治会長等の地域においてリーダーとなる住民に対して、避難住民の誘導に必要な援助について、協力を要請する。

## (5) 誘導時における食品の給与等の実施や情報の提供

市長は、避難住民の誘導に際しては、県と連携して、食品の給与、飲料水の供給、医療の提供その他の便宜を図る。

市長は、避難住民の心理を勘案し、避難住民に対して、必要な情報を適時適切に提供する。その際、避難住民の不安の軽減のために、可能な限り、事態の状況等とともに、行政側の対応についての情報を提供する。

(6) 高齢者、障がい者等への配慮

市長は、高齢者、障がい者等の避難を万全に行うため、災害時要援護者支援班を設置し、社会福祉協議会、民生委員、介護保険制度関係者、障がい者団体等と協力して、災害時要援護者への連絡、運送手段の確保を的確に行うものとする。

(ゲリラ・特殊部隊による攻撃等に際しては、被害が局地的、限定的なものにとどまることも多いことから、時間的余裕がなく、移動により攻撃に巻き込まれる可能性が高い場合は、屋内への避難を現実的な避難方法として検討せざるを得ない場合もあり得る。)

(7) 残留者等への対応

避難の指示に従わずに要避難地域にとどまる者に対しては、事態の状況等に関する情報に基づき丁寧な説明を行い、残留者の説得に努めるとともに、避難に伴う混雑等により危険な事態が発生するおそれがあると認める場合には、危険を生じさせ、又は危害を受けるおそれがある者、その他関係者に対し、必要な警告や指示を行う。

(8) 避難所等における安全確保等

市は、県警察が行う被災地、避難所等における犯罪の予防のための活動に必要な協力を行うとともに、県警察と協力し、住民等からの相談に対応するなど、住民等の不安の軽減に努める。

(9) 動物の保護等に関する配慮

市は、県と協力して、「動物の保護等に関して地方公共団体が配慮すべき事項についての基本的考え方について（平成17年8月31日付け環境省自然環境局総務課動物愛護管理室及び農林水産省生産局畜産部畜産企画課通知）」を踏まえ、以下の事項等について、所要の措置を講ずるよう努める。

- 危険動物等の逸走対策
- 要避難地域等において飼養又は保管されていた家庭動物等の保護等

(10) 通行禁止措置の周知

市は、自ら管理すべき道路において、通行禁止等の措置を行ったときは、県警察と協力して、直ちに、住民等に周知徹底を図るよう努める。

(11) 県に対する要請等

市長は、避難住民の誘導に際して食料、飲料水、医療等が不足する場合には、知事に対して、必要な支援の要請を行う。

その際、特に、県による救護班等の応急医療体制との連携に注意する。

また、避難住民の誘導に係る資源配分について他の市町村と競合するなど広域的な調整が必要な場合は、知事に対して、所要の調整を行うよう要請する。

市長は、知事から、避難住民の誘導に関して、是正の指示があったときは、その指示の内容を踏まえて、適切な措置を講ずる。

(12) 避難住民の運送の求め等

市長は、避難住民の運送が必要な場合において、県との調整により、運送事業者である指定公共機関又は指定地方公共機関に対して、避難住民の運送を求める。

市長は、運送事業者である指定公共機関又は指定地方公共機関が正当な理由なく運送の求めに応じないと認めるときは、指定公共機関にあっては、県を通じて国の対策本部長に対し、指定地方公共機関にあっては、県対策本部長に、その旨を通知する。

(13) 避難住民の復帰のための措置

市長は、避難の指示が解除された時は、避難住民の復帰に関する要領を作成し、避難住民を復帰させるため必要な措置を講じる。

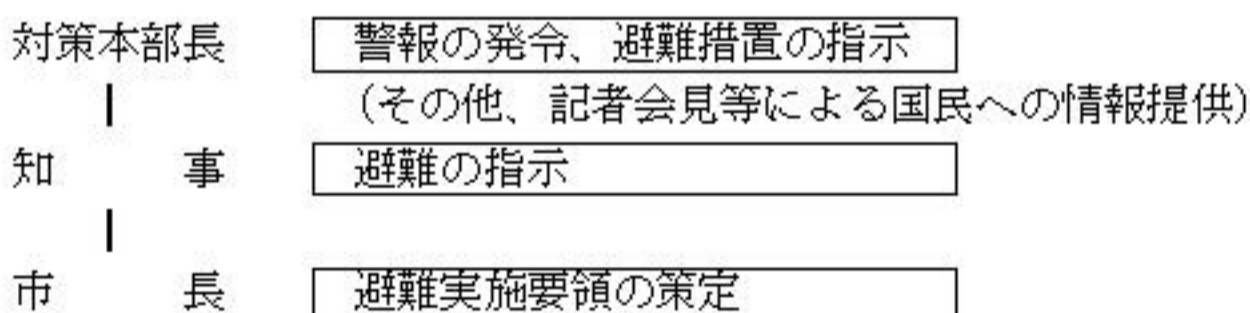
4 武力攻撃事態等の類型における留意事項

(1) 弾道ミサイル攻撃の場合

① 弾道ミサイル攻撃においては、実際に弾道ミサイルが発射されたとの警報が発令されたときは、住民は屋内(できるだけ近傍のコンクリート造り等の堅ろうな施設や建築物の地階、地下施設等)に避難することが基本である。

② 以下の措置の流れを前提として避難実施要領の内容は、あらかじめ出される避難措置の指示及び避難の指示に基づき、弾道ミサイルが発射された段階で迅速に個人が対応できるよう、その取るべき行動を周知することが主な内容となる。

ア 対策本部長は、弾道ミサイルの発射が差し迫っているとの警報を発令、避難措置を指示



イ 実際に弾道ミサイルが発射されたときは、対策本部長がその都度警報を発令

弾道ミサイル攻撃については、発射の兆候を事前に察知した場合でも、発射された段階で攻撃目標を特定することは極めて困難である。

このため、弾道ミサイルの主体（国又は国に準じる者）の意図等により攻撃目標は変化するとともに、その保有する弾道ミサイルの精度により、実際の着弾地点は変わってくる。このため、すべての市町村に着弾の可能性があり得るものとして、対応を考える必要がある。

また、急襲的に航空攻撃が行われる場合についても、弾道ミサイルの場合と同様の対応をとるものとする。

## (2) ゲリラ・特殊部隊による攻撃の場合

- ① ゲリラ・特殊部隊による攻撃においても、対策本部長の避難措置の指示及び知事による避難の指示を踏まえて、避難実施要領を策定し、迅速に避難住民の誘導を実施することが基本である。

なお、急襲的な攻撃に際しては、避難措置の指示を待たずに、退避の指示、警戒区域の設定等を行う必要が生じるが、その際にも、事後的に避難措置の指示が出されることが基本である。

- ② その際、ゲリラ・特殊部隊による攻撃からの避難は、多くの場合は、攻撃の排除活動と並行して行われることが多いことから、警報の内容等とともに、現場における自衛隊、第十一管区海上保安本部及び県警察からの情報や助言等を踏まえて、最終的には、住民を要避難地域の外に避難させることとなる。その際、武力攻撃がまさに行われており、住民に危害が及ぶおそれがある地域については、攻撃当初は一時的に屋内に避難させ、移動の安全が確保された後、適当な避難先に移動させることが必要となる。

- ③ 以上から、避難実施要領の策定に当たっては、各執行機関、消防機関、県、県警察、第十一管区海上保安本部、自衛隊等の関係機関の意見を聴き、それらの機関からの情報や助言を踏まえて、避難の方法を策定することが必要であり、また、事態の変化等に機敏に対応するため、現場における関係機関の情報を共有し、関係機関からの助言に基づく的確な措置を実施できるよう、現地調整所を設けて活動調整に当たることとする。

### [避難に比較的時間に余裕がある場合の対応]

「一時避難場所までの移動」～「一時避難場所からのバス等の運送手段を用いた移動」、といった手順が一般には考えられる。

### [屋間の都市部において突発的に事案が発生した場合の対応]

当初の段階では、個々人がその判断により危険回避のための行動を取るとともに、県警察、消防機関、第十一管区海上保安本部、自衛隊等からの情報や助言に基づき、各地域における屋内避難や移動による避難を決定することとなる。

特にこの場合、初動時には、住民や滞在者の自主的な避難に頼らざるを得ないことから、平素から、住民が緊急時にいかに対応すべきかについて問題意識を持ってもらうことが必要である。

ゲリラ・特殊部隊による攻撃については、相手の攻撃の意図や目的により、攻撃の態様も様々であるが、少人数のグループにより行われるため、使用可能な武器も限定され、被害の範囲も一般には狭い範囲に限定される。

特に、最小限の攻撃で最大の心理的又は物理的效果を生じさせることが考えられることから、都市部の政治経済の中核、原子力関連施設、危険物質等の取扱所などは、攻撃を受ける可能性が一般に高く、注意が必要である。

### (3) 着上陸侵攻の場合

大規模な着上陸侵攻やその前提となる反復した航空攻撃等の本格的な侵略事態に伴う避難については、事前の準備が可能である一方、国民保護措置を実施すべき地域が広範囲となり、県の区域を越える避難に伴う我が国全体としての調整等が必要となり、国の総合的な方針を待って対応することが必要となる。

このため、県国民保護計画における整理と同様、着上陸侵攻に伴う避難は、事態発生時における国の総合的な方針に基づき避難を行うことを基本として、平素からかかる避難を想定した具体的な対応については、定めることはしない。